

# 区立小・中学校特別支援学級一覧表

(令和6年4月現在)

種別	学校名	所在地	学校電話	学級直通	備考(学級名など)
特別支援学級	緑小学校	緑2-12-12	3634-6876	3634-2367	知的障害 (みどり)
	外手小学校	本所2-1-16	3625-0301	3625-3468	// (わかたけ)
	中和小学校	菊川1-18-10	3634-7476	3634-7550	// (そよかぜ)
	業平小学校	業平2-4-8	3625-0331	3625-9070	// (さくら)
	第四吾孀小学校	京島3-64-9	3617-0232	3617-5145	// (たんぽぽ)
	第一寺島小学校	東向島1-16-2	3614-0103	3614-0108	// (ひまわり)
	第二寺島小学校	東向島4-30-2	3614-0105	3614-3465	// (くすのき)
	隅田小学校	墨田4-6-5	3614-0203	3614-0205	// (なかよし)
	立花吾孀の森小学校	立花1-18-6	3618-4911	3618-4915	// (なのはな)
中	墨田中学校	向島4-25-22	3625-0351	3625-0369	知的障害
	本所中学校	東駒形3-1-10	3625-0355	3625-1643	
	竪川中学校	亀沢4-11-15	3625-0365	3625-2740	
	吾孀第二中学校	八広4-4-4	3617-2180	3619-1160	
	寺島中学校	八広1-17-15	3617-0537	3617-5820	
通級指導学級	言問小学校	向島5-40-14	3625-0315	3625-5204	聴覚障害 (きこえの教室)
	言問小学校	向島5-40-14	3625-0315	3625-5557	言語障害 (ことばの教室)
	柳島小学校	横川5-2-30	3625-0325	3622-7702	
	押上小学校	押上3-46-17	3617-8325	3617-6925	
中	桜堤中学校	堤通2-19-1	3616-5630	3614-2968	聴覚障害 (難聴学級)
特別支援教室(巡回拠点校)	外手小学校	本所2-1-16	3625-0301	3625-0310	情緒障害等：各校設置 小学校(まなびの教室) 中学校(ゆうあい教室)
	錦糸小学校	錦糸1-9-12	3625-0311	3625-0831	
	言問小学校	向島5-40-14	3625-0315	3625-0707	
	両国小学校	両国4-26-6	3634-7876	3634-7887	
	菊川小学校	立川4-12-15	3634-8176	3634-8182	
	第三寺島小学校	東向島6-8-1	3614-0201	3612-0626	
	中川小学校	立花5-49-4	3617-7921	3614-3350	
	押上小学校	押上3-46-17	3617-8325	3613-3022	
	梅若小学校	墨田2-25-1	3614-6913	3614-0788	
	両国中学校	横網1-8-1	3625-0361	5619-2670	
中	吾孀立花中学校	立花5-48-2	3616-2271	3617-7956	

# 墨田区の特別支援教育



## 1 知的の発達に心配のある子どものために

### 特別支援学級(固定学級)

将来の自立に向けて、生きる力を確実につけることを目標とし、学校生活を楽しく、のびのびと自分の思いを表現できるよう繰り返し指導します。

なお、小学生の通学は安全確保のため、一人で登下校が可能になるまで、保護者の送り迎えが必要です。

### 区立小学校9校に設置

緑小・外手小・中和小・業平小・  
第四吾孀小・第一寺島小・第二寺島小・  
隅田小・立花吾孀の森小

学級では・・・

- \*基礎基本をしっかりと身につける
- \*自分のことは自分でする
- \*友達とかかわる中で学ぶ
- \*丈夫な身体をつくる

### 区立中学校5校に設置

墨田中・本所中・竪川中・  
吾孀第二中・寺島中

学級では・・・

- \*教科学習で基礎学力の定着を図る
- \*体力づくりと健康の自己管理能力を育てる
- \*実践的な作業学習と一人一人の適性を考えて進路指導を行う

※遠足・運動会・展覧会・修学旅行など学校行事をはじめ、お子さんに応じて通常学級との交流学习を実施。

## 2 きこえ・ことば・コミュニケーションについて心配のある子どものために

### 通級指導学級

日常は通常学級で学びながら、週に1回程度通って指導を受けます。この指導日は出席扱いです。

回数や内容については、お子さんによって異なります。

なお、小学生の通級は安全確保のため、指導校へ保護者の送り迎えが必要です。

### ■きこえの教室：言問小に設置

### ■難聴学級：桜堤中に設置

- \*反応が遅い・聞き返しが多い...
- \*耳の病気にかかり、きこえが心配...
- \*難聴から、ことばの発達や学習のおくれが心配...

### ■ことばの教室：

### 言問小・柳島小・押上小に設置

- \*発音の心配...
- \*ことばの育ち方の心配...、話し方の心配...

ホームページもご覧ください

就学相談についてのお問合せは、下記までご連絡ください

〒130-8640

墨田区吾妻橋一丁目23番20号

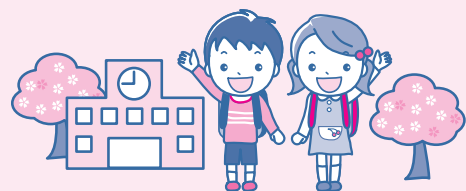
墨田区教育委員会事務局 学務課

給食保健・就学相談担当(区役所11階)

☎ 03-5608-6304(直通)

午前8時30分～午後5時(年末年始及び土日祝日除く)

※就学相談の窓口は、令和6年11月から「すみだ保健子育て総合センター(墨田区横川5-7-4)」へ移転します。



「就学相談」HP



## ■特別支援教室（情緒障害等）

各校に設置されています。巡回指導校（お子さんの在籍校）に拠点校の教員が出向いて指導を行います。知的の発達に遅れが無く、通常学級の学習におおむね参加出来るお子さんが対象です（※学習の補習ではありません）

- \* コミュニケーションに課題があり、人とのやりとりを楽しむことができない…
- \* 落ち着かず多動で集中ができない…
- \* 読む・書くなどのうち、特定の作業が苦手で学習に不安がある…

小学校	
拠点校	巡回指導校（在籍校）
外手	外手・業平・横川
錦糸	錦糸・柳島
言問	言問・小梅・第一寺島
両国	両国・緑・二葉
菊川	菊川・中和
第三寺島	第三寺島・第三吾孺・八広
中川	中川・東吾孺・立花吾孺の森
押上	押上・第四吾孺・曳舟
梅若	梅若・第二寺島・隅田

中学校	
拠点校	巡回指導校（在籍校）
両国	両国・本所・豎川・錦糸
吾孺立花	吾孺立花・墨田・吾孺第二・寺島・文花・桜堤



## 3 発達や障害の状況に応じてより専門的な指導が必要と思われる子どものために

### 都立特別支援学校

充実した施設・設備が整った学校で個別的な指導が受けられます。一人一人に合った目標を達成するために、より細かく計画した早期の専門的指導で効果が期待できます。区の就学相談の結果、就学が都立学校になる場合は、東京都の就学相談へ継続されます。

近隣の都立特別支援学校（※）通学区域があります。詳細は各校へお問い合わせください。

学校名	所在地	電話	備考
墨田特別支援学校（※）	墨田区八広5-10-2	3619-4851	知的障害（小中高）
城東特別支援学校（※）	江東区大島6-7-3	3683-6230	知的障害（小中）
墨東特別支援学校	江東区猿江2-16-18	3634-8431	肢体不自由・病弱（小中高）
葛飾盲学校	葛飾区堀切7-31-5	3604-6435	視覚障害（幼小中・寄宿舎有）
大塚ろう学校（城東分教室）	江東区大島6-7-3	3685-9100	聴覚障害（幼小）
葛飾ろう学校	葛飾区西亀有2-58-1	3606-0121	聴覚障害（幼小中高）



就学相談の窓口は、令和6年11月に「すみだ保健子育て総合センター」へ移転を予定しています。そのため、11月以降は実施する場所が変更になります。ご注意ください。

#### 【場所】

- ①「学務課」 区役所11階
- ②「教育相談室」すみだ生涯学習センター ユートリヤ（A棟4階）
- ③「すみだ保健子育て総合センター」（3階）

所在地：墨田区吾妻橋1-23-20  
所在地：墨田区東向島2-38-7  
所在地：墨田区横川5-7-4



## 墨田区就学相談のながれ（申込受付期間厳守）

初めて小学校に入学するお子さん、中学校への進学や転学など相談の場を設けています。就学相談は平日のみ実施しています。（年末年始及び土日祝日は実施していません）

### ■就学相談申込

#### 最初の受付面接日を決めます ※ホームページもご覧ください

小学校の就学者→受付期間：令和6年 4月17日（水）午前9時～10月31日（木）午後5時まで  
中学校の就学者→受付期間：令和6年 4月22日（月）午前9時～5月31日（金）午後5時まで

#### 【申込方法】

電話の場合：受付時間は、午前8時30分から（受付期間初日のみ午前9時から）午後5時までです。  
電子の場合：ホームページに掲載されている必要書類に入力の上、お申し込みください。

### ■受付面接日（保護者のみで可）

#### 場所①「学務課」→11月から場所③「すみだ保健子育て総合センター」へ変更

書類の手続きや確認と、今後の流れについて説明します。

#### <当日の持ち物>

電話申込の場合、必ず「面接票」を事前に記入して、ご持参ください。（電子の方は申込時入力）

※「面接票」はホームページに掲載しています  
その他に「筆記用具」、「母子手帳」、また「各種手帳（愛の手帳や身体障害者手帳等）」、「心理検査（知能検査）等の検査結果」をお持ちの方は、ご持参ください。

### ■面接・心理検査等の実施（お子さんと保護者）

#### 場所②「教育相談室」→11月から場所③「すみだ保健子育て総合センター」へ変更

- (1) 面接・心理検査 (2) 集団行動観察・専門医面談

※(1)と(2)は、別日程で行います。また、実施内容は、個々の状況により異なります。

春の学校公開日・秋の学校公開日に参観してください

### ■就学相談委員会

面接などの結果を総合して、お子さんにとって適切な就学先を検討します。学校・幼稚園・保育園・療育施設での様子などもふまえ、さまざまな角度から検討し、ふさわしい学びの場について、総合的に判定します。

### ■結果面接日（保護者のみで可）

#### 場所①「学務課」→11月から場所③「すみだ保健子育て総合センター」へ変更

就学相談委員会の判定結果をお伝えします。適切な学習の場の選択につながるように説明します。希望と異なる判定結果となった場合は、相談を継続することも可能です。

入級体験・検討体験等を行います

### ■就学先の決定

区立小・中学校：通常学級・特別支援学級・通級指導学級・特別支援教室  
都立学校：特別支援学校（知的・肢体・病弱）・盲学校・ろう学校など（※東京都の就学相談へ継続）

## ■その他【転学相談】について

「現在、通学している小学校・中学校で学校生活に適應していないのでは…」  
転学をお考えの際は、まず最初に在籍校（校長・担任）にご相談いただくことから始まります。必要があれば、年度の途中でも転学することができます。