

墨田区のお知らせ2012.8.11

NO.1683 (毎月1日・11日・21日発行)

すみだ

発行：墨田区(広報広聴担当) ☎5608-1111代表 〒130-8640墨田区吾妻橋一丁目23番20号

2つの矩形が寄り添うシンボルは、墨田区在住・在勤者、企業やNPOなどと、区および区職員との協働・協治を表すものです。

- 2面以降の主な内容
- 2~4面…すみだテイクテン「栄養講演会」と「運動・栄養教室」
- 5面…は～もに～
- 6面…すこやかライフ
- 7・8面…講座・教室・催し

すみだと全国の旬間歳時記

●8月19日：俳句の日

まさおかしき 正岡子規の研究家などが、夏休み中の子どもたちに俳句へ興味をもってもらおうと、「819(ハイク)」の語呂合わせから制定した。ちなみに正岡子規は、明治21年の夏に向島の長命寺桜餅屋の2階に滞在し、「七草集」を執筆した。

<http://www.city.sumida.lg.jp/>

ものづくりのまち すみだで、“^{たくみ}匠の技”を子どもに伝授 職人体験プログラム「アウトオブキッザニアinすみだ」

区では、ものづくりの素晴らしさを次世代に継承するため、子どもが区内の工房や工場で職人体験をするプログラム「アウトオブキッザニア in すみだ」を今月から始めました。このプログラムにより、体験場所である“小さな博物館”や“工房ショップ”、^{たくみ}匠の技を教える“すみだマイスター”など「すみだ3M運動」のPRにもつなげ、産業と観光の一体的な推進を図ります。

[申込み]JTB「旅いく」のホームページから、お申し込みください。なお、空きがある場合には、開催日前日と当日のみ、「産業観光プラザ すみだ まち処」(押上1-1-2東京ソラマチ® 5階・☎6796-6341)でもお申し込みになれます。

内=体験内容
場=体験場所
対=対象
費=費用

*「すみだ3M運動」の3Mは、小さな博物館(Museum)、工房ショップ(Manufacturing Shop)、すみだマイスター(Meister)の3つの頭文字を表しています。

仕事場(工房)で、^{マイスター}職人(親方)が子ども(弟子)を育てる

「アウトオブキッザニアinすみだ」の特徴は、職人(親方)が仕事をしている本物の工房や工場である“小さな博物館”や“工房ショップ”等で、子どもが職人と同じ道具・機械を使って、作品を創ることです。また、従来の体験教室と違って、子ども向け職業体験型テーマパーク「キッザニア」が監修したプログラムに基づき、職人が匠の技やものづくりの楽しさを直接子どもに教えることと、

この職人体験プログラムを旅行会社が商品として全国へ販売することも特徴です。プログラムの開催日時等の詳細は、JTB「旅いく」のホームページでご確認ください。

子どもも大人も楽しめる、“小さな博物館”や“工房ショップ”に出掛け、すみだの職人技に触れてみませんか。

[問合せ]産業経済課産業振興担当 ☎5608-6186

独自の和紙加工技術“櫛引き”を伝授 創作和紙職人体験



内 モダン和紙アート「ランプシェード」作り **場** KAMISM Lab.(業平3-7-11) **対** 小学生～中学生 **費** 3800円

研削機械でガラスを削ってみよう 江戸切子職人体験



内 江戸切子の小鉢作り **場** すみだ江戸切子館(太平2-10-9) **対** 小学校4年生～中学生 **費** 5000円

職人が作った刷毛などの道具を使い、和の心を伝授 屏風職人体験



内 すみだの偉大な芸術家・葛飾北斎の浮世絵柄のミニ屏風作り **場** 片岡屏風店(向島1-31-6) **対** 小学生～中学生 **費** 4700円

組立て技術から、なぜ時計が動くのかを体感しよう 時計職人体験



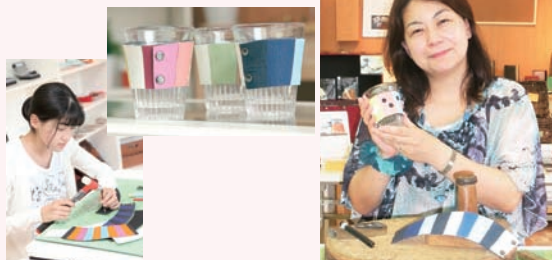
内 正確な時を刻むクォーツの腕時計作り **場** セイコーミュージアム(東向島3-9-7) **対** 小学校4年生～中学生 **費** 2000円

触れて！感じて！革のやさしさ 革作家体験



内 オリジナルデザインの革製のお財布作り **場** アトリエ・アミーチ(石原4-21-4) **対** 5歳～中学生 **費** 3300円

職人の道具を使って、“つなぐ” 技を体験しよう 革つなぎ職人体験



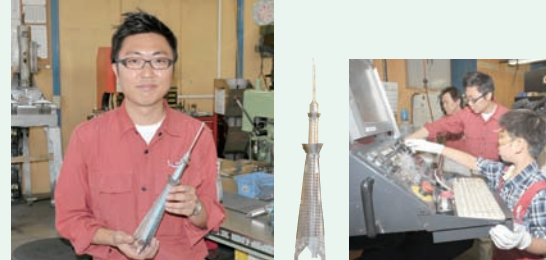
内 カラフルな革製のガラスカバー作り * 作製物を変更する場合あり **場** 紗蔵(業平1-7-12) **対** 5歳～中学生 **費** 3800円

見えない部分に手間を惜しまない職人魂を伝授 バッグ職人体験



内 丈夫で長持ちする革製のショルダーバッグ作り **場** 大関鞆工房(緑2-13-5) **対** 4歳～中学生 **費** 3900円

“モノ”には作り手がいるから、どう作るか考えよう！ 金属加工職人体験



内 工作機械を使ったステンレス製の新タワー模型作り **場** 浜野製作所(八広4-39-7) **対** 小学校4年生～中学生 **費** 5000円



いつでも元気で楽しい毎日を
すみだテイクテン「栄養講演会」と「運動・
栄養教室」

すみだテイクテンとは、1日に「10分間の運動を数回すること」と「10の食品群を食べること」を目標とした介護予防プログラムのことです。

■栄養講演会「健康長寿のための食の手立て」
シニアは新型栄養失調?」

長寿のための食事の秘訣について、最新の研究をもとにお話しします。

【とき】9月7日(金)午後2時～4時
【LUN】曳舟文化センター(京島1-38-11) 【対象】区内在住で65歳以上の方【定員】先着200人【費用】無料

■いつでも元気でいるための「運動・栄養教室」

家庭でできる手軽な運動と食

■いつでも元気でいるための「運動・栄養教室」(各会場全5回)

ところ	とき
家庭センター(亀沢3-24-2)	9月12日・26日、10月10日・24日、11月7日午後2時～3時半 *いずれも水曜日
みどりコミュニティセンター(緑3-7-3)	▶9月13日・27日、10月11日、11月8日午後2時～3時半 ▶10月25日午後1時～2時半 *いずれも木曜日
すみだ女性センター(押上2-12-7-111)	▶9月18日、10月16日・30日、11月13日午後2時～3時半 ▶10月2日午後1時～2時半 *いずれも火曜日
すみだ中小企業センター(文花1-19-1)	9月21日、10月5日・12日・26日、11月16日午後2時～3時半 *いずれも金曜日
スポーツプラザ梅若(墨田1-4-4)	▶9月25日、10月23日、11月27日午後2時～3時半 ▶10月9日、11月6日午後1時～2時半 *いずれも火曜日



【申込み】8月13日午前9時から高齢者福祉課高齢者相談担当(区役所4階) ☎5608-6178へ



ぜひ、ご推薦ください
産業振興優秀技能者表彰

区では、産業のまちすみだの発展に欠かせない優れた技能を持ち、区内の中小企業に従事している方を「優秀技能者」として表彰しています。

この度、今年度の「優秀技能者」を募集しますので、ぜひ、ご推薦ください。
【対象】次のすべての要件に該当する方▼区内の中小の建設業・製造業・サービス業等(事務所などが区内にある企業を含む)

に従事している ▼同一業種の技能者として、平成24年10月31日現在、25年以上従事している ▼同一業種で優れた技能を持ちながら現在も業務に従事し、他の従事者の模範となっている【選考方法】書類選考および面接 *面接日は申込者に後日通知【申込み】電話で8月31日までに産業経済課産業振興担当 ☎5608-6186へ



受け付けています
平成24年7月大分県大雨災害義援金
H24.7.12熊本広域大水害義援金
平成24年7月福岡県豪雨災害義援金

7月の「大分県大雨災害」、「熊本広域大水害」、「福岡県豪雨災害」により被害を受けられた方々への義援金を、ゆうちょ銀行での口座振替と区の窓口で、下表のとおり受け付けています。

【問合せ】区民活動推進課区民活動推進担当 ☎5608-6202

義援金名	受付期間	ゆうちょ銀行振替口座	直接受付窓口
平成24年7月大分県大雨災害義援金	8月31日(金)まで	01750-5-80・日赤大分県支部大分県大雨災害義援金 *通信欄に「大分県大雨」と記載	区民活動推進課(区役所14階)
H24.7.12熊本広域大水害義援金		01750-4-112・日赤熊本県支部熊本広域大水害義援金	
平成24年7月福岡県豪雨災害義援金		01760-2-154・日赤福岡県支部福岡県豪雨災害義援金	

①いずれも郵便局の窓口での取扱いの場合は、送金手数料が無料となります。
②受領証の発行を希望される場合は、その旨を通信欄に記載してください。



決定しました
京成曳舟駅の駅舎デザイン

「京成押上線(押上駅～八広駅間)連続立体交差事業」において高架化される京成曳舟駅の駅舎デザイン案について、都・区・京成電鉄(株)では、5月に意見募集を行いました。その結果、ご意見をいただいた半数以上の方から「外観デザイン」と「色彩」の2項目で、「とても良い」「良い」という回答をいただくことができました。これを踏まえ、都・区・京成電鉄(株)で検討を行い、意見募集に使用した駅舎デザインを採用することが決定しました。この駅舎デザインは、次の場所でご覧になれます。



京成曳舟駅の駅舎デザイン



内閣総理大臣名の書状を贈呈しています
旧日本赤十字社救護看護婦等の方々へ

第二次世界大戦等において、外地等(事変地の区域または戦地の区域)に派遣され、戦時衛生勤務に従事された旧日本赤十字社救護看護婦および旧陸海軍従軍看護婦の方(慰労給付金受給者を除く)に対し、内閣総理大臣名の書状を贈呈しています。請求書類は、厚生課(区役所3階)で配布しています。詳しくは、お問い合わせください。
【請求期限】平成25年3月31日
【問合せ】厚生課厚生担当 ☎5608-6151

ご利用ください
すみだ郷土文化資料館の展示解説

地元ボランティアによる展示解説で、すみだの歴史をお楽しみください。

■個人向け
【とき】第2・第3日曜日午後1時～4時【申込み】当日直接会場へ

■団体(20人以上)向け
【申込み】解説を希望する日の1か月前までに電話で問合せ先へ



【問合せ】すみだ郷土文化資料館(向島2-3-5) ☎5619-7034



スポーツで爽やかな汗を

区民体育祭

様々なスポーツを満喫することができます。区民体育祭を開催します。ぜひ、ご参加ください。

「ふきんこぼし」左表のとおり

大会名	とき	ところ	種別・費用・申込み
アーチェリー大会	9月2日(日) 午後1時半～6時	区総合体育館(錦糸4-15-1)	【種別】 男女別50m・30m 【費用】 無料 【申込み】 住所・氏名・年齢・性別・種別を、はがき、または、ファクスで8月23日(必着)までに墨田区アーチェリー協会事務局 岡安俊典(〒130-0004本所1-31-7) ☎3625-1874・FAX3625-1860へ
バレーボール大会	9月9日・16日・23日(いずれも日曜日) 午前9時～午後9時	都立両国高等学校(江東橋1-7-14)	【種別】 男女別6・9人制、家庭婦人 【費用】 1チーム7000円 *8月28日(火)午後7時から曳舟文化センター(京島1-38-11)で実施する代表者会議で支払 【申込み】 8月20日までに電話で、スポーツ振興課スポーツ振興担当 ☎5608-6312へ
ハンドボール大会	9月22日(祝) 午前8時～午後6時	都立両国高等学校(江東橋1-7-14)	【種別】 男子、女子、中学生男子、高校生男子 【費用】 無料 【申込み】 住所・氏名・電話番号・チーム名・種別を電話または、はがき、ファクスで8月27日～9月7日(必着)に墨田区ハンドボール協会事務局 新井美朗(〒130-0021緑4-21-13) ☎3631-9082・FAX3632-2302へ



もう一度と悲劇を繰り返さないために

常設展「東京空襲の体験画」

すみだ郷土文化資料館(向島2-3-5)では、「東京空襲の体験画」を展示しています。東京空襲を体験された方によって描かれた、「戦争の悲惨さ」や「平和の大切さ」を訴えかける作品を、ぜひ、ご覧ください。

【とき】平成25年3月24日(日)までの午前9時～午後5時 *入館は午後4時半まで *毎週月曜日・毎月第4火曜日(祝日のときは翌日)、8月29日(水)・30日(木)、年末年始は休館

【入館料】個人100円 *中学生(20人以上)80円 *中学生以下と、身体障害者手帳・愛の手帳・療育手帳・精神障害者保健福祉手帳をお持ちの方は無料

【申込み】期間中、直接会場へ**【問合せ】**すみだ郷土文化資料館 ☎5619-7034



北斎展運営補助ボランティアの募集

区では、「すみだ北斎美術館」の開館(平成27年度予定)に先立ち、区が所蔵する葛飾北斎の作品をご覧いただける「北斎展」を開催します。

そこで、この展覧会および関連事業(ワークショップ、DVD上映等)の運営を補助していただくボランティアを募集します。

【活動日時】9月12日(水)～10月1日(月)で、次のいずれかの時間

- ▼午前9時半～午後4時半
- ▼午前11時～午後6時(金曜日は午後0時半～7時半)

【活動場所】すみだリバーサイドホール1階ギャラリー(区役所に併設)ほか**【対象】**区内在住・在勤・在学の18歳以上で、活動期間中に2日以上参加でき、ファクス、またはEメールで連絡がとれる方

*高校生を除く *交通費相当

を支給 *実行委員会でのボランティア保険に加入**【申込み】**申込書を直接または郵送、Eメールで8月24日(必着)までに〒130-8640北斎展実行委員会事務局(区役所1階・文化振興課 北斎美術館開設担当内) ☎5608-6115・BUNKASHIN KOU@city.sumida.lg.jpへ

*申込書は申込先、各出張所、図書館などで配布しているほか、区ホームページから出力可



葛飾北斎「東海道名所一覽」



無料で配布しています

墨田区私立幼稚園案内

区内の各私立幼稚園の特色等をご紹介します。平成24年度墨田区私立幼稚園案内を作成しました。無料で配布していますので、ご利用ください。

【配布場所】総務課(区役所8階)、児童保育課(区役所4階)、学務課(区役所11階)、区民情報コーナー(区役所1階)、各出張所、図書館、コミュニティ

会館、児童館、保健センター、子育てひろば、社会福祉会館(東墨田2-7-1)、すみだ女性センター(押上2-12-7-11)、みどりコミュニティセンター(緑3-7-3)、子育て支援総合センター(京島1-35-9-103)、家庭センター(亀沢3-24-2) **【問合せ】**総務課庶務担当 ☎5608-6240



支給対象が追加されました

児童扶養手当

8月から、児童扶養手当の支給対象に、「配偶者からの暴力(DV)により、父または母が裁判所からの保護命令を受けた児童」が追加されました。手当を受給するためには、申請が必要ですので、詳しくはお問い合わせください。

なお、手当は原則、申請を受

理した月の翌月分から支給されますが、8月1日以前に今回追加された支給対象に該当した方は、8月中に申請をすることで、8月分から手当を受給することができます。

【問合せ】子育て計画課児童手当・医療助成担当 ☎5608-6160



平成25年度採用の職員を募集します

身体に障害のある方を対象とする特別区職員採用選考

【採用区分(選考区分)】Ⅲ類(事務) **【受験資格】**日本国籍を有し、次のすべての要件に該当する方

- ▼身体障害者福祉法第15条に定める身体障害者手帳をお持ちの方
- ▼選考申込時および採用時において引き続き特別区内に住居を有する方
- ▼昭和60年4月2日～平成7年4月1日に生まれた方
- ▼自力で通勤ができ、介護者なしで職務の遂行が可能

な方

▼通常の勤務時間(原則として週38時間45分、1日7時間45分)に対応できる方

▼活字印刷文による出題に対応できる方

【採用予定数】25人(選考) **【第一次選考日】**10月8日(祝) **【申込み】**インターネット 9月10日までに特別区人事委員会事務局のホームページから申込み

▼郵送 申込書を9月10日(消印有効)までに特別区人事委員

会事務局任用課(〒102-0007 2千代田区飯田橋3-5-1)へ

▼持参 申込書を9月11日・12日午前8時半～午後5時に各区人事担当課、特別区人事委員会事務局任用課へ

【採用選考案内・申込書の配布場所】各区役所、特別区人事委員会事務局任用課 *墨田区では、職員課(区役所8階)、障害者福祉課(区役所3階)、区民情報コーナー(区役所1階)、各出張所、図書館、コミュニティ会館、すみだ障害者就業支援総合センター(緑4-25-4)、すみだ生涯学習センター(東向島2-38-7)

【問合せ】職員課人事担当 ☎5608-6244

▼特別区人事委員会事務局任用課採用係 ☎5210-9787 *詳細は採用選考案内を参照

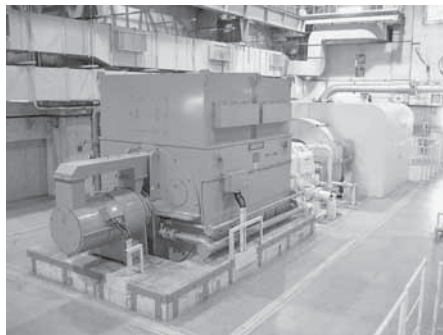


お子さんの自由研究にもおすすめです 墨田清掃工場の夏休み見学会

墨田清掃工場（東墨田1-10-23）では、スタンプリリー形式による施設見学会を開催します。設備等の説明を交えながら、工場の中のご案内も行います。

皆さんの出すごみが、どのように処理・焼却されているのか、そして、その際に発生した熱が、どのように利用されているのか、見学してみませんか。

【とき】8月25日(土)午前9時半～午後3時 *受付は午後2時半まで
【費用】無料【申込み】当日直接会場へ *未就学児は保護



工場内に設置されている発電機



資源の有効活用・ごみの減量にご協力ください 古着の回収

ご家庭で不要になった衣類や布製品を回収し、再利用します。

【とき】9月8日(土)・9日(日) 午前9時～午後2時【申し込み】みどりコミュニティセンター(緑3-7-3)【対象】区内在住の方【回収品】衣類、スーツ、着物、ハンカチ、スカーフ、下着、カーテン等、洗濯済みで汚損し

ていない古着や布製品 *古布や、ぬれているものの回収は不可 *ボタン、ベルトなどの装飾品の取り除きは不要【持ち方】法ハンガー等を外し、半透明のごみ袋に入れ、当日直接会場へ【問合せ】すみだ清掃事務所 ☎5608-6922 *詳細は、区ホームページを参照



伊豆高原荘の臨時休館

伊豆高原荘は、男女大浴室の天井の改修工事を行うため、臨時休館します。

【休館期間】8月30日(木)～10月15日(月)【問合せ】伊豆高原荘

☎0557-54-1108 *休館期間中も、利用申込み等については午前8時～午後8時に電話で受け付け



楽しみながら、環境学習をしてみませんか すみだ環境ふれあい館の楽しい催し

■よりどりミドリプロジェクト
【里いもの不思議！観察会】

【とき】8月19日(日)午後1時半～3時半【内容】里いもの葉・茎についている虫や、葉の上の雨粒などの観察 *汚れても構わない服装で参加



すみだ環境ふれあい館で育てている里いものを観察してみよう！

■雨と水のおもしろ実験＆工作
【とき】8月25日(土)午後1時半～3時半【内容】雲や水などへ変化する水の性質や、雨の恵みについて、簡単な実験などから学ぶ【持ち物】かまぼこ板1枚、500ミリリットルの炭酸飲料ペットボトル1本



簡単に楽しいマイソープボトル作り

■石けんから身近なエコライフ
【マイソープボトルをつくる】
【とき】8月26日(日)午後1時半～午後5時(月・水曜日を除く)

【申し込み】すみだ環境ふれあい館(文花1-32-9)【定員】各先着20人 *小学校3年生以下は保護者の同伴が必要【費用】無料【申込み】事前に催し名、参加者全員の氏名・年齢、代表者の電話番号を直接または電話、Eメールで、すみだ環境ふれあい館☎3611-6355・kan.kyou-fureaikan@song.ocn.ne.jpへ *電話受付は午前10時～午後5時(月・水曜日を除く)



8月22日(水)はご注意ください すみだ産業会館の開館時間変更

すみだ産業会館(江東橋3-9-10)は、電気設備工事を行うため、8月22日(水)の開館時間が午前10時40分に変更となり

ます。あらかじめ、ご了承ください。【問合せ】すみだ産業会館☎3635-4351



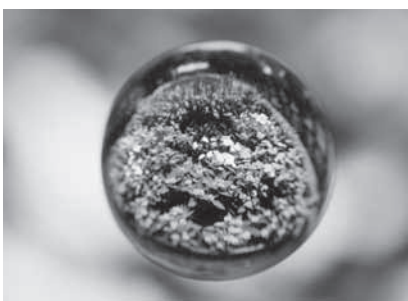
身近な自然を再発見し、ぜひ、お越しください 自然発見！すみだのみどり写真展

すみだ環境ふれあい館(文花1-32-9)では、花と緑をテーマに区内で撮影された67点の写真を展示しています。ぜひ、ご覧ください。

【とき】10月28日(日)までの午前10時～午後5時 *入館は午後4時半まで *月・水曜日は休館(祝日のときは開館)【入館料】無料【申込み】期間中、直接会場へ【問合せ】すみだ環境ふれあい館☎3611-6355



展示作品「斜面に薫る金糸梅」



展示作品「小さな花畑」



展示作品「花と緑と祭り」と



お心当たりのある方は、お申し出ください 東京空襲犠牲者名簿への登録

東京空襲犠牲者を追悼し平和を祈念するため、都立横網町公園(横網2-3-25)内の碑に、「東京空襲犠牲者名簿」を納めています。この名簿には、現在までに7万9726人の方々の名前が登録されており、毎年追加しています。お心当たりのある方は、お申し出ください。

【申出先】都生活文化局文化振興部文化事業課☎5388-1411 ▼東京都慰霊協会☎623-1200【問合せ】企画・



名簿が納められている「東京空襲犠牲者を追悼し平和を祈念する碑」

は～もに～ 多彩な音楽を満喫する至福のとき

トリフォニーホール公演おすすめ情報

今年、すみだトリフォニーホールは開館15周年を迎えます。一層充実したコンサートが目白押しですので、ぜひ、ご来場ください。

トリフォニーホールチケットセンター
☎5608-1212・錦糸1-2-3

[電話予約] 午前10時～午後6時 [窓口販売] 午前11時～午後6時 (大ホールで午後6時以降に開演する公演がある日は、その開演時まで受け付け)
[インターネット販売] トリフォニーホールのホームページで24時間受け付け (一部の公演のみ)

笑顔あふれる“お得なジャズフェス”に、ぜひ、お出掛けを

第3回「すみだストリートジャズフェスティバル」トリフォニーホール公演

今年で第3回目を迎える「すみだストリートジャズフェスティバル」は、8月18日と19日に開催されます。錦糸町や東京スカイツリー®周辺などに設けられる野外会場に加え、屋内の会場として、18日には、トリフォニーホールでも生演奏が繰り広げられます。

このイベントは、国際色豊かな顔ぶれがそろうことが特徴で、日本からは、ホール自慢のパイプオルガンを演奏する“KANKAWA”のほか、“安カ川クインテット”などが、そし

て海外からは、台湾のピアニスト“趙雲華”や、韓国のビッグバンド“Seoul Soloist Jazz Orchestra”などが出演します。豪華なステージへ、ぜひ、お出掛けください。



KANKAWA

向こう三軒両どなり、あなたの隣の音楽家

すみだ区民音楽祭2012

墨田区を中心に活動しているアマチュア音楽団体、計27団体が、日ごろの練習の成果を披露する「すみだ区民音楽祭2012」を開催します。

昨年までは、「すみだ区民音楽デー」として開催してきましたが、今年はトリフォニーホールの開館15周年に当たることを記念し、「すみだ区民音楽祭」として、開催期間を3日間に延

長し、節目の年を盛り上げます。

ステージに登場するのは、すみだで活動する音楽家たちばかりで、合唱、ジャズ、オーケストラ、器楽アンサンブルなど、個性豊かな演奏を繰り広げます。あなたの近所の方が、登場するかもしれません。お気に入りの音楽家を見つけに、ぜひ、いらしてください。

新シーズンは、音楽監督のアルミンクでスタート

新日本フィル2012-2013シーズン「新・クラシックへの扉」と「定期演奏会 トリフォニー・シリーズ第1夜&第2夜」

“音楽の秋”といわれるように、オーケストラの新しいシーズンは9月から始まるのが一般的で、新日本フィルハーモニー交響楽団の新シーズンも、来月からスタートします。この活動の基幹となる「新・クラシックへの扉」と「定期演奏会」の幕開けには、いずれも音楽監督のクリスティアン・アルミンクが登場します。

■新・クラシックへの扉

金曜と土曜の午後2時に開演する名曲コンサート「新・クラシックへの扉」は、誰もが知っているような聴きやすい曲を集め、クラシックの魅力をお伝えするシリーズです。

新シーズンのスタートは、ピアニスト・弓張美季を迎えます。5歳でピアノを始め、9歳から15歳まで滞在したドイツにおいて、様々なコンクールで入賞するなど、華々しい経歴をもつ彼女がお贈りするの、シューマンのピアノ協奏曲です。彼女とアルミンクは、昨年ベルリン・ドイツ交響楽団と、この協奏曲をレコーディングしました。その経験を活かし、

今回のステージでも息の合った演奏を聴かせてくれることでしょう。

■定期演奏会

アルミンクは音楽監督就任当時から、重点的にブラームスを取り上げてきました。今回は、満を持して「ドイツ・レクイエム」を披露します。ブラームスが自分を育ててくれた恩師シューマンの死を機に筆を執ったこの曲は、オーケストラと合唱、ソプラノ・バリトンの独唱による壮大な宗教曲です。通常のラテン語のレクイエムとは異なり、ブラームスが聖書から抜き出したドイツ語の句による歌詞が特徴です。名曲とされながら、演奏される機会が少ないこの作品を、ぜひ、お聴き逃しなく。



クリスティアン・アルミンク

すみだトリフォニーホールでお取り扱い中の主なコンサートチケット

とき・開演時間等	公演名・曲目・出演	入場料等
8月18日(土) ▶小ホール=午前11時 ▶大ホール=午後1時、午後5時	第3回「すみだストリートジャズフェスティバル」トリフォニーホール公演 出演：KANKAWA、安カ川クインテット、趙雲華、Seoul Soloist Jazz Orchestra、牧山純子、桑山哲也、椎名豊 トリオほか	[全席自由] 無料 *当日直接会場へ
8月19日(日)・25日(土)・26日(日)	すみだ区民音楽祭2012 ▶8月19日(日) *公演時間は、大ホールが午後1時～8時半、小ホールが午後1時半～4時半 出演：▶大ホール= STP JAZZ FUNK ORCHESTRA、ファイアーバード・ジャズオーケストラ、High Five Jazz Orchestra、ジロー吉田とブルーハーバー・ジャズ・オーケストラ、スウィングライツ・ジャズオーケストラ ▶小ホール= コール・ドルチェ、IPCC 合唱団、コール・アミーガ、コーロ・リバー、混声合唱団プリマ&プリモ ▶8月25日(土) *公演時間は、大ホールが午後1時半～9時、小ホールが午後0時半～8時半 出演：▶大ホール= 女声合唱団「花」、立花混声合唱団、すみだ男声合唱団、シューベルト・コア、Chor June・釈迦を歌う混声合唱団 ▶小ホール= 両国ビックリバンド、JazzFriendsBigBand、ST - PECTRUM ▶8月26日(日) *公演時間は、大ホールが午前11時～午後8時10分、小ホールが午後1時半～6時 出演：▶大ホール= 墨田シルバーアンサンブル、すみだマンドリンクラブ、スミダバロックアンサンブル、墨田区吹奏楽団、AZUMA 吹奏楽団 ▶小ホール= れさん樹、コスモス、グリーン・グリーンコーラス、コンセール・リヴィエール、すみださくら歌劇団	[全席自由] 無料 *当日直接会場へ
▶8月31日(金) 午後2時 ▶9月1日(土) 午後2時	新日本フィルハーモニー交響楽団2012-2013シーズン <新・クラシックへの扉> 金曜&土曜 午後2時の名曲コンサート 曲目：シューマン/ピアノ協奏曲 イ短調 ベートーヴェン/交響曲第6番 ヘ長調「田園」 出演：指揮/クリスティアン・アルミンク ピアノ/弓張美季 管弦楽/新日本フィルハーモニー交響楽団	下表のとおり
▶9月14日(金) 午後7時15分 ▶9月15日(土) 午後2時	新日本フィルハーモニー交響楽団2012-2013シーズン 定期演奏会 トリフォニー・シリーズ 第1夜&第2夜 <ドイツ・レクイエム 深淵の極み。アルミンク、ブラームスの集大成> 曲目：ブリテン/イリュミナシオン ブラームス/ドイツ・レクイエム 出演：指揮/クリスティアン・アルミンク ソプラノ/リーサ・ラーション バリトン/ロベルト・ホルツァー 合唱/栗友会合唱団 合唱指揮/栗山文昭 管弦楽/新日本フィルハーモニー交響楽団	S席7000円 A席6000円 B席5000円 C席4000円

■<新・クラシックへの扉>の入場料

席	対象	金曜日	土曜日
S席	一般	4000円	4500円
	区内在住在勤者・シルバー(65歳以上)	3000円	3500円
	学生	2000円	2000円
A席	一般	1500円	2000円
	区内在住在勤者	1200円	1600円
	学生	1000円	1000円





●墨田区保健所のホームページ
 □ http://www.city.sumida.lg.jp/hokenzyo/
 ●向島保健センター：〒131-0032 東向島5-16-2 ☎3611-6135
 ●本所保健センター：〒130-0005 東駒形1-6-4 ☎3622-9137

都内の医療機関情報案内(24時間案内)
 ●都医療機関案内サービス「ひまわり」☎5272-0303・FAX5285-8080
 ●東京消防庁「救急相談センター」
 ▶携帯・PHS・プッシュ回線 ☎ # 7119
 ▶23区ダイヤル回線 ☎3212-2323

認知症に強い脳を作しましょう

「脳を鍛える活動」参加者の募集

「脳を鍛える活動」とは、ウォーキングや旅行などを仲間と楽しみながら、認知症の予防をめざす活動のことです。受講期間は5か月で、修了後に自主グループを作り、活動を続けることを目標とします。

10月から始まるこの活動への参加希望者に、「認知機能テスト(脳の健康度テスト)」(1日目)と「結果・活動内容説明」(2日目)を行います。

【ところ・とき・定員】▶本所保健センター=8月29日(水)、9月12日(水)・

先着30人 ▶すみだ女性センター(押上2-12-7-111)=8月30日(木)、9月13日(木)・先着60人 ▶すみだ産業会館(江東橋3-9-10)=8月31日(金)、9月14日(金)・先着40人
 *いずれも午後2時~4時【対象】区内在住の65歳以上で、「認知機能テスト」と「結果・活動内容説明」の両日に参加できる方【費用】無料【申込み】8月13日午前8時半から電話で本所保健センターへ

現状から一歩踏み出すための方法を専門家から学びましょう

こころの病をもつ方の家族のための連続講座(全3回)

【とき・テーマ】▶9月11日(火)=精神科医と家族の立場から聞いてみよう「統合失調症を中心に」▶9月20日(木)=精神保健福祉士から日中の居場所や過ごし方の実際を学ぶ▶9月26日(水)=就労に向けての支援について *いずれも午後2時~4時【とこ

ろ】すみだ生涯学習センター(東向島2-38-7)【対象】区内在住で、こころの病をもつ方の家族 *9月20日・26日は本人の参加も可【定員】先着30人【費用】無料【申込み】8月13日午前8時半から電話で向島保健センターへ

広げよう仲間の輪!

すみだリハビリ大会「積極的にもっと外へ出よう!!」

【とき】9月28日(金)午前10時半~午後3時【ところ】すみだリバーサイドホール2階イベントホール(区役所に併設)【内容】リハビリグループによる活動発表と、ポッチャゲーム(レクリエーションスポーツ)【対象】区内在住で、リハビリに励まれている方【定員】100人(抽選)【費用】無料

*希望者には弁当を用意(実費負担)【申込み】住所・氏名・電話番号を、はがきで8月21日(消印有効)までに、すみだリハビリグループの会 江部勇(〒130-0003横川5-9-3-207)へ【問合せ】▶向島保健センター▶本所保健センター

9月から接種できます

不活化ポリオワクチン接種

これまで、予防接種法に基づくポリオ(急性灰白髄炎)の定期予防接種は、生ポリオワクチンを口から飲む経口接種でしたが、9月からは、不活化ポリオワクチンを皮下に注射する皮下接種に切り替わります。

今年の春までに区が発行したポリオ予防接種(生ポリオワクチン)の接種記録票は使用できなくなるため、新たに不活化ポリオワクチンの接種記録票等をお送りします。

【接種対象】生後3か月以上7歳6か月未満の子ども【接種回数】4回(初回3回、追加1回) *ただし、生ポリオワクチンを1回接種済みの子どもは3回、2回接種済みの子どもは接種不要【送付時期】▶平成20年12月~24年5

月生まれの子どもの(生ポリオワクチンを2回接種済みの場合を除く)=8月31日に発送▶24年6月~7月生まれの子どもの=生後3か月に達から1週間以内に発送 *20年11月以前生まれの7歳6か月未満の子どもで、生ポリオワクチンの2回接種が完了していない場合は、9月3日以降に母子健康手帳を持って直接、各問合せ先へ *24年8月以降生まれの子どもについては、国の方針が決定次第、個別通知 *追加接種分(最後の1回分)は現在、予防接種法に基づく定期予防接種ではないため、接種記録票の交付は不可【問合せ】▶向島保健センター▶本所保健センター▶保健予防課感染症係(区役所5階) ☎5608-6191

湿疹や皮膚のトラブルなど、アレルギーの心配はありませんか

講演会「子どものアレルギーのきほん」(全2回)

【とき・テーマ】▶第1回=9月12日(水)・「アトピー性皮膚炎とぜん息について」▶第2回=9月14日(金)・「食物アレルギーについて」「住まいのダニ・カビ退治について」 *いずれも午前10時~正午 *第2回は簡易キットによる室内ダニ検査も実施

(詳細は第1回で説明)【ところ】すみだ生涯学習センター(東向島2-38-7)【対象】区内在住で、未就学児を持つ保護者【定員】先着30人【費用】無料【申込み】8月13日午前8時半から電話で向島保健センターへ *事前申込みによる一時保育あり(先着20人)

健やかでいきいきとした毎日を過ごすヒントを見つけてみませんか

いきいき健康教室(各コース全5回)

【ところ・とき】▶向島保健センターコース=9月14日(金)・28日(金)、10月11日(木)、11月8日(木)・30日(金)▶本所保健センターコース=9月19日(水)、10月3日(水)・11日(木)、11月8日(木)・21日(水) *いずれも午後1時半~3時半 *10月11日と11月8日は両コース合同で、

すみだリバーサイドホール2階イベントホール(区役所に併設)で実施【内容】食事の話、お口のケア、骨密度・血管年齢測定、体操、歌など【対象】区内在住で65歳以上の方【定員】各コース先着30人【費用】無料【申込み】8月13日午前8時半から電話で、希望する日程の保健センターへ

初心者ための運動教室に参加して、運動習慣を身につけましょう

健康リズム体操(各会場全8回)

【ところ・とき】▶東向島児童館(東向島6-6-12)=10月15日~12月3日の月曜日▶すみだ女性センター(押上2-12-7-111)=10月3日~11月28日の水曜日▶区総合体育館(錦糸4-15-1)=10月9日~12月4日の火曜日▶家庭センター(亀沢3-24-2)=10月5日~12月14日の金曜日 *いずれも午前10時~11時半 *日程の詳細は申込先へ【内容】初心者向けのソフトエアロビクス・ストレッチなど【対象】区内在住で、医師から運動を制限されていない成人 *持病のある方などは主治

医に相談のうえ申込み【定員】各会場30人(抽選) *抽選は、年齢や前回の受講状況により優先順位を設けて実施 *公開抽選を9月6日(木)午後2時から区役所会議室62(6階)で実施【費用】各会場2030円 *75歳以上の方は無料【申込み】住所・氏名(ふりがな)・生年月日・電話番号・緊急時の連絡先(本人以外)・希望会場を往復はがきで8月31日(必着)までに〒130-8640保健計画課健康推進担当 ☎5608-8514へ *往信に「リズム体操希望」と記入 *申込みは1人1枚

十分ご注意ください

食中毒の予防

■夏場の食中毒を予防しましょう

夏場は、魚介類の生食による食中毒が発生しやすくなっています。これは、腸炎ビブリオという食中毒菌が原因で、主な症状は、食後10時間~24時間後に起こる激しい下痢や腹痛などです。食品の衛生管理等に注意して、食中毒を予防しましょう。【食中毒の予防方法】▶10℃以下で温度管理をしている店で購入する▶購入後は早めに帰宅し、冷蔵庫内によく冷える箇所での保存▶食卓に出したら、2時間以内に食べ終える▶出前は食べる時間に合わせて届けもらう▶調理や食事の前は十分

な手洗いをする

■牛レバーの生食は、やめましょう

食品衛生法の改正により、7月1日から、牛レバーを生食用として販売・提供することが禁止されました。牛レバーを生で食べると、腸管出血性大腸菌による重い食中毒になる可能性があり、大変危険です。また、自宅で牛レバーを調理する際も十分に加熱しましょう。特に、子どもや高齢者など、抵抗力の弱い方が食べるときは、中心部まで十分に加熱して、食中毒を防ぎましょう。【問合せ】生活衛生課食品第一係 ☎5608-6943

人が輝く 講座・教室・催し

内容 種別 対象 定員 費用 持ち物 申込み 問合せ

区分	名称	とき	ところ	対象・定員・費用・申込み・問合せ等
仕事・産業	(独)雇用・能力開発機構 高度職業能力開発促進センターとの共催事業「自分でできるボルト・ナットのトラブル対策」	9月3日(月)・4日(火)午後6時～8時45分	すみだ中小企業センター(文花1-19-1)	対 区内中小企業の現場責任者・従事者 定 先着25人 *1社につき3人まで申込可 費 無料 申 事前に講座名・氏名、勤務先の名称・所在地・電話番号・ファクス番号を電話または、ファクス、Eメールで、すみだ中小企業センター ☎3617-4351・FAX3617-4340・✉ school@techno-city.sumida.tokyo.jpへ
	工業振興スクール(各コース全2回)			申 8月13日午前9時から講座名・住所・氏名、勤務先の名称・所在地・電話番号・ファクス番号を電話または、ファクス、Eメールで、すみだ中小企業センター ☎3617-4351・FAX3617-4340・✉ school@techno-city.sumida.tokyo.jpへ *パソコンコースの申込みは9月7日まで
	▶経営コース「現場“カイゼン”道場」	9月5日(水)、10月3日(水)午後6時～8時		内 自社の経営力を強化するための分析方法について、ものづくり現場の状況を踏まえながら学ぶ(講師による訪問アドバイスあり) 対 区内中小企業の経営者・工場長等の現場責任者など 定 先着6社 費 無料
	▶パソコンコース「ホームページ作成(中級編)」	9月19日(水)・26日(水)午後6時～9時		内 企業の宣伝に活用できるホームページの作成方法を学ぶ 対 区内中小企業の経営者・従業員で、パソコンの基本操作(ワード)ができる方 定 10人 *定員を超えた場合は区内在住者を優先 費 5800円
文化・スポーツ	ナイターテニススクール(全8回)	9月4日～28日の毎週火・金曜日午後6時半～8時半	錦糸公園テニスコート(錦糸4-15-1)	対 区内在住者の初心者と中級者 *学生は不可 費 6000円 申 住所・氏名・年齢・電話番号を直接または電話、はがき、ファクス、Eメールで8月31日(必着)までに墨田区庭球協会事務局 相沢宗良(〒130-0013錦糸1-4-13) ☎3622-7454・FAX3623-0574・✉ sumida-tennis-ass@snow.ocn.ne.jpへ
	外国人のための日本文化体験バスツアー「古都鎌倉ハイキング・江ノ島散策ツアー」	9月8日(土)午前8時15分～午後6時	神奈川県鎌倉市周辺 *区役所玄関前に午前8時15分集合	【対象】区内在住者で、外国籍の方または母国が外国の方 【定員】25人(抽選) 【費用】2500円(昼食代込み) 【申込み】8月29日までに電話で文化振興課文化・国際担当 ☎5608-6212へ
	区民初心者水泳教室(全6回)	▶9月14日・21日・28日いずれも金曜日午後1時～3時 ▶10月11日・18日・25日いずれも木曜日午前11時～午後1時	両国屋内プール(横網1-8-1)	対 区内在住者で16歳以上の初心者 定 50人(抽選) 費 3400円 *入金後のキャンセルは不可 申 住所・氏名(ふりがな)・年齢・性別・電話番号を往復はがきで8月25日(必着)までに両国屋内プール(〒130-0015横網1-8-1) ☎5610-0050へ *抽選結果は9月5日までに返信 *当日は水泳帽も持参
	区民生涯スポーツ「ミックスタブルステニス大会」	9月17日(祝)午前8時～午後8時半 *雨天の場合は9月22日(祝)に延期	錦糸公園テニスコート(錦糸4-15-1)	対 区内在住者で、平成24年4月1日現在の年齢の合計が70歳以上の男女ペア *区民大会のシード選手を除く 定 先着50組 費 1組2500円 申 事前にペアの住所・氏名・年齢・電話番号を直接または、はがき、ファクス、Eメールで墨田区庭球協会事務局 相沢宗良(〒130-0013錦糸1-4-13) ☎3622-7454・FAX3623-0574・✉ sumida-tennis-ass@snow.ocn.ne.jpへ
イベント	大横川つりぼりフェスティバル2012	8月18日(土)午前10時半～午後1時半 *荒天の場合は中止	大横川親水公園釣川原ゾーン(東駒形4-15地先)	内 魚釣り、ゲーム等 【入場料】無料 *飲物コーナーやゲームコーナーには、当日会場で販売する縁日券(5枚つづりで100円)が必要 申 当日直接会場へ 問 墨田まちづくり公社 ☎3616-5254 *当日の問合せは ☎090-5757-1268へ
	第34回隅田川おどり・納涼大会	8月18日(土)・19日(日)午後5時～9時	区役所前うるおい広場	内 盆踊り、よさこい踊り、チャリティ夜店広場(金魚すくい、輪投げなど)ほか 【入場料】無料 申 当日直接会場へ 問 ▶観光課観光担当 ☎5608-6500 ▶墨田区観光協会 ☎5608-6951
	第31回すみだ錦糸町河内音頭大盆踊り	8月29日(水)・30日(木)午後5時半～ *開場は午後5時 *雨天決行	竪川親水公園(江東橋3-1・牡丹橋跡付近)	【入場料】無料 申 当日直接会場へ 問 産業経済課産業振興担当 ☎5608-6187
区政その他	中学校卒業程度認定試験(国語、社会、数学、理科、英語)	11月1日(木)	東京都特別支援教育推進室(新宿区赤城元町1-3)	対 やむを得ない理由で義務教育を修了していない方 【受験料】無料 申 願書等の必要書類を郵送で8月17日～9月4日(消印有効)に文部科学省生涯学習推進課(〒100-8959千代田区霞が関3-2-2)へ 問 ▶学務課事務担当 ☎5608-6303 ▶都教育庁地域教育支援部義務教育課 ☎5320-6752 ▶文部科学省生涯学習推進課 ☎5253-4111 *受験案内、願書は都教育庁地域教育支援部義務教育課(新宿区西新宿2-8-1第二本庁舎27階)で配布
ほけっと	虹の下水道館「夏休みイベント(工作教室・昔遊び)」	▶工作教室=8月15日(水)・22日(水)午前10時～4時 ▶昔遊び=8月16日(木)・23日(木)・30日(木)午前9時半～4時半	虹の下水道館(江東区有明2-3-5有明水再生センター5階)	内 ▶工作教室=ペットボトル浄水器・うちわ(15日)、でんでん太鼓(22日) ▶昔遊び=お手玉、おはじき、輪投げ、折り紙など 費 無料 申 当日直接会場へ 問 虹の下水道館 ☎5564-2458
	虫ききの会	8月23日(木)～26日(日)午前9時～午後9時 *入園は午後8時半まで	向島百花園(東向島3-18-3)	内 秋の虫の展示、放虫式、野草ウォッチング、虫細工教室、茶会など *各催しの実施日時・定員は問合せ先へ *雨天の場合、中止になる催しあり 【入場料】▶一般=150円 ▶65歳以上=70円 ▶小学生以下と都内在住者の中学生=無料 *茶会は2000円 申 期間中、直接会場へ 問 向島百花園 ☎3611-8705
	講演会「元マラソンランナー・有森裕子さんの「よるこびを力に…」」	10月2日(火)午後2時半～4時	江戸東京博物館(横網1-4-1)	対 都内在住の方 定 450人(抽選) 費 無料 申 代表者の住所・氏名・年齢・性別・電話番号・参加人数(2人まで)を往復はがきで8月31日(必着)までに東京税務協会(〒164-0001中野区中野4-6-15) ☎3228-7994へ *東京税務協会のホームページからも申込可

☎=電話 FAX=ファクス ✉=Eメール 🌐=ホームページアドレス

人が輝く 講座・教室・催し

内容 種別 対象 定員 費用 持ち物 申込み 問合せ

区分	名称	とき	ところ	対象・定員・費用・申込み・問合せ等
健康・福祉	第16回うめわか認知症家族会	8月25日(土)午後1時～3時	シルバープラザ梅若 (墨田1-4-4)	内 高齢者福祉施設の職員と、介護について語り合う 対 認知症の方を介護している家族 費 無料 申 8月12日午前10時から、うめわか高齢者在宅サービスセンター ☎5630-8008へ
	介護者教室「介護の悩み相談」	8月28日(火)午後2時～3時	はなみずきホーム (八広3-22-14)	内 高齢者支援総合センターの職員による介護の悩みなどの相談と介護保険についての話 定 15人 (抽選) 費 無料 申 8月27日までに電話で、はなみずき高齢者在宅サービスセンター ☎3617-8734へ
	初心者向けパソコン教室(全3回)	8月29日(水)～31日(金) 午前10時～正午	すみだ福祉保健センター(向島3-36-7)	対 区内在住の60歳以上で、全日程参加できる方 定 10人 (抽選) 費 100円 申 8月15日までに、すみだ福祉保健センター ☎5608-3721へ
	長寿芸能のつどい	8月31日(金)午前10時半～	曳舟文化センター (京島1-38-11)	内 長寿堂などの利用者による、のど自慢と民謡の発表会 【入場料】 無料 申 当日直接会場へ 問 家庭センター ☎3625-5177
	介護予防のための高齢者パワートレーニング教室(初心者コース・全8回)	9月4日～10月23日の毎週 火曜日午後2時～3時	外手集会所(本所2-6-9)	内 転倒や閉じこもり予防のための、器具を使わない簡単な運動 対 区内在住の65歳以上で、医師から運動を制限されていない本教室未受講者 定 25人 (抽選) 費 無料 申 8月24日までに高齢者福祉課高齢者相談担当(区役所4階) ☎5608-6178へ
	要約筆記講習会(全5回)	9月11日～10月9日の毎週火曜日午前10時～正午	すみだボランティアセンター(東向島2-17-14)	内 聴覚障害者や高齢者に、講演会等の話の内容をその場で分かりやすく書き記し伝える「要約筆記」の技術を学ぶ 対 障害者へのボランティア活動に関心がある方 定 20人 *定員を超えた場合は区内在住在勤在学者を優先 費 無料 申 9月5日までに電話で、すみだボランティアセンター ☎3612-2940へ
	中途聴覚障害者・難聴者向け「手話教室」(全20回)	9月11日～平成25年3月5日の火曜日午後1時半～3時半 *日程の詳細は申込先へ	すみだ福祉保健センター(向島3-36-7)	対 区内在住の、中途聴覚障害者または難聴者、その家族 定 20人 (抽選) 費 100円 申 住所・氏名・ファクス番号を直接または電話、ファクスで8月25日までに、すみだ福祉保健センター ☎5608-3723・FAX5608-3720へ
視覚障害者向け「パソコン教室」(全3回)	9月19日(水)～21日(金)午前10時～正午		対 区内在住の視覚障害者で、パソコンの基本操作(ローマ字入力など)ができる方 定 10人(抽選) 費 100円 申 住所・氏名・ファクス番号を直接または電話、ファクスで8月17日までに、すみだ福祉保健センター ☎5608-3723・FAX5608-3720へ	
子ども	夏のおたのしみ会			対 小学生以下 費 無料 申 当日直接会場へ
		8月19日(日)▶午前11時～正午 ▶午後2時～3時	あずま図書館(文花1-19-1)	内 ちよっとこわいおはなし、パネルシアターほか 定 各先着100人 問 あずま図書館 ☎3612-6048 *電話での問合せの際は、自動音声メニューの「8」を選択
		8月22日(水)▶午前11時～11時半 ▶午後2時～2時半	緑図書館(緑2-24-5)	内 人形劇「三まいのおふだ」ほか 定 各先着80人 問 緑図書館 ☎3631-4621
	どじょうつかみ大会	8月21日(火)午前10時～11時 *大雨の場合は翌日に延期	日進公園ローラースケート場(亀沢3-24-3)	対 区内在住の幼児・小学生とその保護者 費 無料 持 どじょうを持ち帰るための容器 申 当日直接会場へ 問 家庭センター ☎3623-5043 *ぬれても構わない服装で参加
	8月25日(土)午後1時～3時	社会福祉会館(東墨田2-7-1)	対 区内在住の小学生とその保護者 定 先着16組 費 無料 申 8月13日午前10時から社会福祉会館 ☎3619-1051へ	

すみだレポート

《まちの話題をご紹介します》

自然に触れ合うきっかけづくりを実践中

子育て支援施設「文花子育てひろば」(文花1-20-3)では、子どもたちが植物や自然に触れ合うきっかけになればと、地域の方が庭の手入れを積極的にお手伝いしてくれています。これは、京島二丁目在住の和田耕治さんを中心とした園芸グループが、6年前から実践しているものです。

今年は、菊・かぼちゃの栽培や、「グリーンカーテン」の設置に挑戦しているほか、子どもたちと一緒にプランターで田植えを行い、稲の成長を見守っています。

日差しの強いこの時期、水やり

や雑草取りなどの手入れを毎朝1時間程度行っている和田さんは、「肥料作りをしていると子どもたちが土の中の生き物に興味を持ってくれますし、畑を作ると保護者も一緒に野菜や果物ができのを楽しみにしてくれるんですよ。」と楽しそうに話してくれました。



たくさん実ったトマトに興味津々!

北斎のみた富士

北斎ミニギャラリー ⑳

この北斎ミニギャラリーでは、現在開設準備中の「すみだ 北斎美術館」(平成27年度開館予定)に収蔵する「富嶽三十六景」シリーズの作品をご紹介します。

「富嶽三十六景 相州七里浜」(大判錦絵)

相州七里浜とは、現在の神奈川県鎌倉市にある七里ヶ浜のことです。この浜は、新田義貞の鎌倉攻めで知られる稲村ヶ崎から、小動岬に至る約2.9kmの砂浜海岸で、相模湾と江の島、富士山、伊豆半島を一望できる景勝地です。

現在、マリンスポーツでも有名なこの地は、江戸時代には江の島への参詣ルートとして知られ、その様子が浮世絵にもよく描かれています。北斎はそれらとは一線を画し、藍色を基調に、落ち着いた静かな雰

そうしゅうしちりがはま

相州七里浜」(大判錦絵)



囲気で海岸近辺の丘の上から小動岬、江の島、富士山を望む情景を描いています。

【問合せ】文化振興課北斎美術館開設担当 ☎5608-6115