

墨田区のお知らせ2016.1.1

NO.1805
(毎月1日・11日・21日発行)

すみだ

発行：墨田区(広報広聴担当) 公5608-1111代表 〒130-8640墨田区吾妻橋一丁目23番20号

すみだと全国の旬間歳時記

●毎月5日：すみだ環境の日

本紙の毎月1日号では、「環境にやさしいまち」の実現に向けた具体的な行動を呼びかけている。

1月のエコしぐさ
「ウォームシェア
集えばこころも
あたたまる」



墨田区環境キャラクター「地球くん」

◆2面以降の主な内容

2・3面…世界的芸術家・北斎の素顔に迫る

4面…臨時福祉給付金・子育て世帯臨時特例給付金

<http://www.city.sumida.lg.jp/>

謹賀新年

区民の皆さんには、平成28年の新年を健やかに^{よろこ}お迎えのこととお慶び申し上げます。

今年は、「すみだ 北斎美術館」開館の年です。北斎は生涯、作画への情熱を失わず、「本当の絵師になる」という夢を追い、晩年まで精力的に作品を描き続けました。

私にも思い描いている夢があります。それは、皆さんと一緒に“すみだの地域力”をナンバーワンにし、「夢と希望を^{すてき}育む、どこよりも素敵で魅力的なまち すみだ」をつくり上げることです。この夢の実現に向けて、スピード感を持って取り組んでまいります。

皆さんにとりましても、夢の実現に一歩でも近づく実り多き一年となりますよう、心から祈念いたします。

平成28年1月1日



墨田区長
山本 亨



墨田区議会議長
樋口 敏郎



葛飾北斎画 錦絵「桜花に鷹」

世界的芸術家・北斎の素顔

北斎の曾祖父、忠臣蔵で活躍か？



錦絵「假名手本忠臣蔵 十一だん目」

1760年(宝暦10年)に本所割下水(現在の亀沢周辺)で生まれた北斎は、「母方の曾祖父は吉良家の家臣、小林 平八郎だ」と語っていたと言われています。小林 平八郎は、忠臣蔵において吉良側で目覚ましい活躍を見せた剣豪として描かれています。

また、北斎が4歳の頃に養子となった本所松坂町の幕府御用鏡師・中島伊勢の屋敷は、吉良邸の跡地にありました。北斎と忠臣蔵の不思議な縁を感じさせる逸話です。

なお、かつての吉良邸の一角には、現在、本所松坂町公園があり、いわゆる「吉良の首洗い井戸」が残されています。

浮世絵界に大型新人“春朗”現る！

版画制作に欠かせない板木彫りに携わっていた北斎は、19歳の時に浮世絵界の名門であった勝川派に入門し、すぐに頭角を現しました。入門の翌年には、早くも“春朗”の画名を許され、錦絵「四代目岩井半四郎 かしく」など、続々と作品を発表。勝川派が得意とする役者絵に止まらず、相撲、子ども、武者、美人などを題材として、幅広く活躍しました。



錦絵「四代目岩井半四郎 かしく」

紙面にデザインされた北斗七星は、北斎が北斗七星の化身と言われる妙見菩薩を信仰し、柳島妙見山法性寺(現在の業平5丁目)に参詣していたことに因んでいます。



溪斎英泉画「北斎肖像」

稀代のパフォーマー・北斎

120畳もの巨大な達磨の絵。45歳の北斎は、護国寺(現在の文京区)の境内でこれを描き上げ、見物人の度肝を抜きました。北斎はこうした“巨大絵”パフォーマンスを、護国寺以外でも何度か行っています。

名古屋では、酒樽に満たした墨汁に筆の代わりのほうきを浸し、助手を務めた弟子たちとともに巨大な紙の上を駆け回ったと言われていています。さらに本所合羽干場(現在の東駒形付近)では大きな馬を、回向院(現在の両国2丁目)では巨大な布袋を描きました。回向院では、米一粒に2羽の雀を描くという“極小絵”パフォーマンスも披露したとされています。



名古屋でのパフォーマンスを知らせる摺物「北斎大画即書引札」(名古屋市博物館蔵)

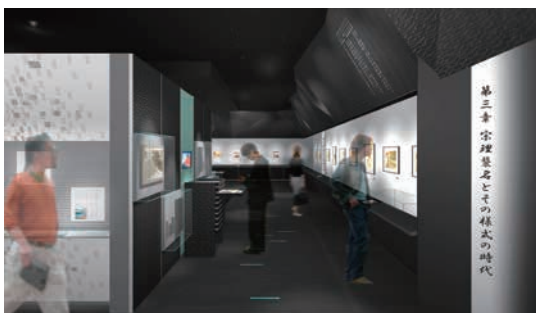
すみだ北斎美術館 11月22日開館！

—地域へ、世界へと北斎に関する情報を発信し、成長し続ける美術館—

すみだ北斎美術館では、北斎や門人の作品を紹介するほか、北斎と「すみだ」との関わりなどについて分かりやすく伝えていくため、展覧会をはじめ様々な普及事業を行い、北斎と「すみだ」の魅力をより一層高めています。



外観イメージ



常設展示室イメージ



【所在地】 亀沢2-7 (緑町公園内)
 【建築面積】 700m²
 【延床面積】 3281m²
 【構造】 鉄筋コンクリート造地上4階地下1階 (一部鉄骨造)
 【問合せ】 文化振興課北斎美術館開設担当 ☎5608-6115

☎ = 電話 FAX = ファクス ✉ = Eメール 🌐 = ホームページアドレス

【広告】 ケーブルテレビもネットも電話もまとめてお得に。ご相談は地元のJ:COM すみだ・台東へ ☎0120-999-000(9:00 ~ 18:00)

に迫る

「すみだ 北斎美術館」開館年である平成28年のスタートにあたり、世界中に大きな影響を与え、すみだと深い縁を有する葛飾北斎の「あんなこと」や「こんなこと」をご紹介します。

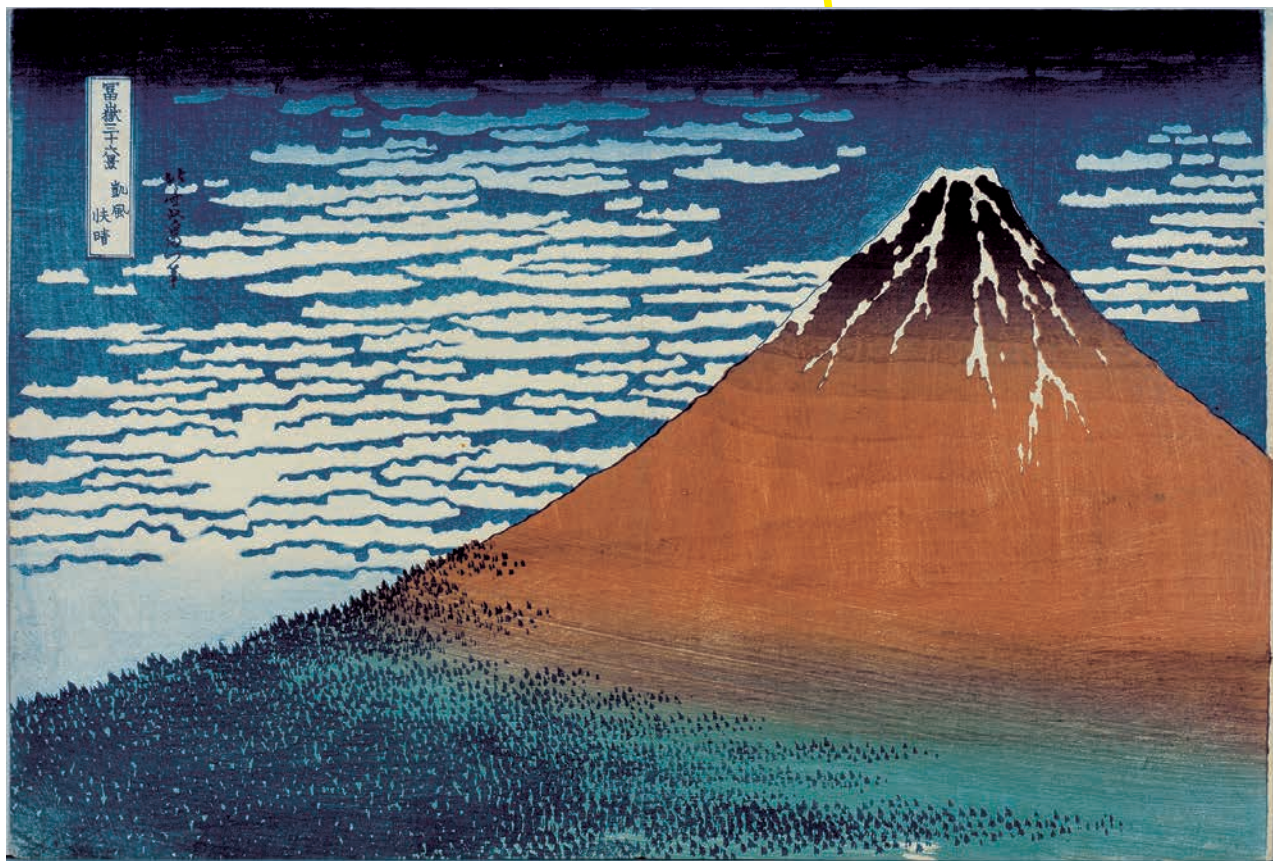
[問合せ] 広報広聴担当 ☎5608 - 6223

世界を驚かせた“スケッチ集”



版本『伝神開手 北斎漫画』初編

北斎は多くの絵手本(絵の描き方の教科書)を手掛けましたが、その代表作が『北斎漫画』です。“漫画”とは、気の向くままに色々なものを描くという意味で、人、動植物から、魚、昆虫、建築、風景、果てはお化けまで、ありとあらゆるものが収められています。『北斎漫画』は、日本からフランスに輸出された陶磁器の“包み紙”に使われており、それが偶然に芸術家の目に触れ、印象派の画家たちにジャポニスムが広まるきっかけとなったと言われています。



錦絵「富嶽三十六景 凱風快晴」

絵への情熱、晩年も衰えず

晩年の北斎は、三女のお栄とともに作画三昧の日々を送りました。橙馬場(現在の両国4丁目)での北斎の様子を門人が描いていますが、そこには布団にくるまって黙々と作画に励む80歳を超えた北斎と、キセルを片手にその手元を見つめるお栄がいます。

およそ90年という、当時としては格別な長寿であった北斎は最期に「あと10年、いや、あと5年生きられれば、本当の絵師になれるのに」という言葉を残しました。最期の時を迎えてなお、作画への情熱を燃やし続けていたことがはっきりと表れています。



露木為一画「北斎仮宅之図」(国立国会図書館蔵)

波乱続きの60歳代

絵師として目覚ましい活躍を見せていた北斎ですが、60歳代の私生活は波乱続きでした。62歳の時、四女を亡くし、63歳の時に、長女、阿美与が離婚。さらに68歳頃には、自身が中風(脳卒中)を患ったうえ、三女、お栄が離縁して家に戻りました。69歳で後妻、ことが亡くなり、70歳の頃、孫の放蕩に苦しみました。一説では、孫が作った借金返済を迫られ、借金取りから逃げ回っていたとも言われています。

なお、中風を患った北斎は、何と自分で作った薬で回復しました。



薬の作り方 飯島虚心著『葛飾北斎伝』より

名作「富嶽三十六景」誕生

北斎と聞いて誰もが思い浮かべる「富嶽三十六景」。この作品を、北斎は70歳を過ぎてから制作したとされています。“三十六景”と題していますが、実はこのシリーズは46図あります。37図以降の10図は“裏富士”と呼ばれ、36図までの輪郭線が藍であるのに対し、黒が用いられているなどの特徴があります。

また、どこから眺めた富士山を描いたか、定かでない図が含まれていることなどから、歌川広重の「東海道五十三次」に代表される“名所絵”とも一線を画しています。“赤富士”として知られる「凱風快晴」も、どこから眺めた富士なのかははっきりしていません。「富嶽三十六景」の妙味は、見る場所や季節、時間などによって富士山がどのように変化するか、そして、富士山をどのように配置しているかという構図にあると言えます。



申請期限は2月29日です
臨時福祉給付金・子育て世帯臨時特例給付金

消費税率引き上げによる影響を緩和するための臨時的措置として「臨時福祉給付金」と「子育て世帯臨時特例給付金」を支給しています。対象となる可能性がある方には、平成27年9月上旬から申請書を送りしていただきますので、2月29日までに忘れずに申請してください。

臨時福祉給付金

【対象】 次のすべての要件を満たす方
 ▼27年1月1日現在、墨田区に住民登録がある
 ▼27年度の住民税(均等割)が課税されていない
 ▼27年度の住民税が課税されている方の扶養家族になっていない
 ▼生活保護制度等を利用していない
【支給額】 1人につき6000円

子育て世帯臨時特例給付金

【対象】 次のすべての要件を満たす方

す方 ▼27年5月31日現在、墨田区に住民登録がある
 ▼27年6月分の児童手当を受給している
 ▼26年の所得が児童手当の所得制限額に満たない
【支給額】 児童1人につき3000円
 *公務員の方は、勤務先から配布されている申請書等で、27年5月31日現在の住民登録地に申請

申請方法 申請書を直接または郵送で2月29日(必着)までに、〒130-8640 厚生課臨時給付金担当(区役所3階)へ**【問合せ】**

▼臨時給付金コールセンター ☎6667-6530
 ▼厚生課臨時給付金担当 ☎5608-1224



人の縁がながる「まちライブラリー事業」を実施しています
植本祭・ミニセミナー

【とき】 1月24日(日)午後3時～4時半 *毎月第4日曜日に開催
【LUNO】 ひきふね図書館(京島1-36-5) **【内容】** 植本祭 Ⅱ
 ▼メッセージを添えた本の寄贈、寄贈された本の貸出し・返却の受付
 ▼ミニセミナー Ⅱ 「お酒の本読書会」をテーマとした交流会 **【定員】** ミニセミナー Ⅱ 先着8人 **【費用】** 無料 **【持ち物】** 寄贈する本1冊 *「ミニセミナー」のテーマに沿わない本でも可
【申込み】 ▼植本祭 Ⅱ 当日直接会場へ ▼ミニセミナー Ⅱ 事前に、テーマ・氏名・電話番号を直接または電話、Eメールで、ひきふね図書館 ☎5655-2350・☎HIKIFUNE@city.sumida.lg.jpへ *詳細は、申込先で配布中の「図書館ニュース」または、墨田区立図書館のホームページを参照



新春のひと時を、すみだ郷土文化資料館で
新春イベント「資料館でお正月！」

すみだ郷土文化資料館(向島2-3-5)では、新春にふさわしい邦楽や伝統芸能の鑑賞会を開催します。初詣や隅田川七福神めぐりと併せ、ぜひ、お越しください。

【とき/内容/定員】 ▼1月3日(日) 午後1時半～2時/邦楽(尺八・箏)の演奏/先着40人
 ▼1月5日(火) 午後1時半～2時半/春駒(祝福芸能) /先着25人 *定員を超えた場合は立ち見**【入館料】** ▼個人 Ⅱ 100円 ▼団体(20人以上) Ⅱ 80円
 *中学生以下と、身体障害者手帳・愛の手帳・療育手帳・精神障害者保健福祉手帳をお持ちの方は無料**【申込み】** 当日直接会場へ**【問合せ】** すみだ郷土文化資料館 ☎5619-7034



ぜひ、ご利用ください
弁護士による権利擁護法律相談

【とき】 1月21日(木) 午後1時半～4時半 **【LUNO】** すみだボラントピアセンター(東向島2-17-14) **【内容】** ▼判断能力が不十分な方への権利擁護法律相談
 ▼福祉サービスの苦情相談

▼親族後見人等からの相談費 **【無料】** **【申込み】** 1月4日午前9時から電話で、すみだ福祉サービス権利擁護センター ☎655-2940へ

区政情報番組

ウィークリー すみだ
1月の番組表



キャスター 太田聖子さん

毎日、午前9時、正午、午後4時・8時から地上デジタル11チャンネルで放送しています(各15分間)。なお、放送終了後、区ホームページでもご覧いただけます。
【問合せ】 広報広聴担当 ☎5608-6220

知 = すみだのそこが知りたい **数** = 数字が語るわがまちすみだ
博 = すみだ博物館めぐり **北** = すみだと北斎 **特** = 特集

	午前9時	正午	午後4時	午後8時
1月1日(祝)～1月9日(土)	知 山本区長から新年のあいさつ 数 新成人のみなさんおめでとうございます!			
1月10日(日)～1月16日(土)	博 英語でおもてなし "SUMIDAの魅力を海外へ"	数 すみだモダン、海外へ(平成27年6月放映の再放送)	博 英語でおもてなし "SUMIDAの魅力を海外へ"	数 すみだモダン、海外へ(平成27年6月放映の再放送)
1月17日(日)～1月23日(土)	知 区内のモニュメント 博 すみだ郷土文化資料館			
1月24日(日)～1月30日(土)	知 区内のモニュメント 博 すみだ郷土文化資料館	数 英語でおもてなし "SUMIDAの魅力を海外へ"	知 区内のモニュメント 博 すみだ郷土文化資料館	数 英語でおもてなし "SUMIDAの魅力を海外へ"
1月31日(日)～2月6日(土)	知 もうすぐ開演! 国技館5000人の第九コンサート 博 こんなにあります北斎グッズ			

*内容が一部変更になる場合があります。ご了承ください。
 *ケーブルテレビへの加入・問合せは、(株)J:COM東京すみだ・台東局 ☎0120-999-000へ

休日等の急病のときにご利用ください

■墨田区休日応急診療所

受付時間	ところ・電話番号	診療科目
午前9時～午後9時半	すみだ福祉保健センター(向島3-36-7)内 ☎5608-3700	内科、小児科

- 保険証や医療証等を必ずお持ちください。
- 1月1日(祝)・2日(土)・3日(日)も診療を行います。

■すみだ平日夜間救急こどもクリニック

受付時間	ところ・電話番号	診療科目
午後7時～9時45分	同愛記念病院(横網2-1-11)救急外来内 ☎3625-1231	小児科(15歳以下の急病患者)

● 診療日は月曜日～金曜日(祝日・年末年始を除く)で、今月は4日(月)から診療を行います。保険証や医療証等を必ずお持ちください。なお、駐車場は有料です。

■年始の歯科・整形外科応急診療医院

とき	医院名	ところ・電話番号
1日	熊谷歯科医院	八広3-39-5-102 ☎3616-6488
	錦糸町駅ビル歯科第2	江東橋4-29-13 メアリヒト錦糸町ビル4階 ☎6666-9922
2日	ヒロデンタルクリニック	東向島5-28-2 ☎3611-0093
	伊東歯科医院	錦糸2-5-2 青木アコビル2階 ☎3626-1333
3日	おおくぼ歯科医院	京島3-10-10 2階 ☎3618-6480
	岩崎歯科医院	錦糸3-5-1 錦糸町北口ビル2階 ☎3626-7200
	中村病院(整形外科)	八広2-1-1 ☎3612-7131

- いずれも診療時間は午前9時～午後5時です。保険証や医療証等を必ずお持ちください。
- 歯科の受診については、事前に電話で予約のうえ、ご来院ください。
- 1月の休日の歯科・整形外科応急診療医院については、本紙12月21日号の6面「すこやかライフ」をご覧ください。

■東京消防庁「救急相談センター」(24時間受付)

救急車を呼ぶべきか迷ったときに、ご相談ください。
【電話番号】 ▶携帯電話・PHS・プッシュ回線 = ☎#7119 ▶ダイヤル回線(23区) = ☎3212-2323

■東京都医療機関案内サービス「ひまわり」(24時間受付)

お近くで受診できる医療機関をご案内します。
【電話番号】 ☎5272-0303 **【聴覚障害者専用ファクス番号】** FAX 5285-8080
 *医療機関案内サービス「ひまわり」のホームページからも検索可

