

墨田区のお知らせ

No.1905

2018年  
(平成30年)

10/11

毎月1日・11日・21日発行

◆2面以降の主な内容

2・3面・・・教育長および教育委員

3面・・・講座・教室・催し

4・5面・・・区報ジュニアレポーター  
企画

6～8面・・・講座・教室・催し・募集



つながる  
墨田区

# すみだ

発行：墨田区(広報広聴担当) ☎5608-1111代表 〒130-8640墨田区吾妻橋一丁目23番20号

<http://www.city.sumida.lg.jp/>



## 区報ジュニアレポーターが行く!



今号の特集(4・5面)は、区内在住<sup>おも</sup>在学の中学生がテーマを考え、取材・編集をしました。区民の皆さんをはじめ、たくさんの方に知ってもらいたいという想いで、中学生が精魂込めて作成した力作です。ぜひ、ご覧ください。

[問合せ] 広報広聴担当 ☎5608-6223

区公式 SNS等

フェイスブック



ツイッター



インスタグラム



ユーチューブ



☎ = 電話 FAX = ファクス ☒ = Eメール 🏠 = ホームページアドレス

UD FONT

**就任しました  
教育長および教育委員**

9月28日に開かれた第3回区議会定例会本会議で、加藤裕之氏の教育長および白石祐一氏の教育委員任命についての同意が得られ、10月1日に区長から任命されました。

**【問合せ】**教育委員会事務局庶務課庶務・教職員担当 ☎5608-6301



加藤裕之氏



白石祐一氏

**有効期限までに受診しましょう  
特定健康診査・75歳以上の健康診査など(無料)**

現在、墨田区国民健康保険に加入している40歳～74歳の方を対象に「特定健康診査」(10月31日まで)を、後期高齢者医療制度に加入している方を対象に「75歳以上の健康診査」(11月30日まで)を実施しています。また、区内在住の40歳以上で、制度上ほかの健康診査を受ける機会がない方(生活保護受給者など)を対象に「生活習慣病予防健康診査」(40歳～74歳の方は10月31日まで、75歳以上の方は11月30日まで)を実施しています。

対象となる方には、それぞれ受診票をお送りしました。病気の早期発見・早期治療と、自身の健康管理のため、区内実施医療機関で受診してください。受診票に記載してある有効期限を過ぎると受診できませんので、ご注意ください。

**【問合せ】** ▶すみだ けんしんダイヤル ☎6667-1127 \*受け付けは月曜日～金曜日の午前9時～午後6時(祝日・年末年始を除く) \*聴覚障害のある方等はFAX5690-9661へ ▶保健計画課健康推進担当 ☎5608-8514

**融資限度額を拡大しました  
チャレンジ支援資金と小規模企業資金**

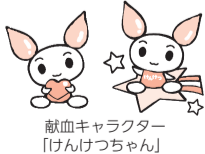
新規創業を促進するとともに小規模事業者の設備投資等にご利用いただくため、創業者向けの「チャレンジ支援資金」と、小規模事業者向けの「小規模企業資金」の融資限度額を拡大しました。

**【拡大後の融資限度額】** ▶チャレンジ支援資金=1750万円 ▶小規模企業資金=2000万円 \*拡大前の融資限度額はいずれも1250万円**【申込み】** 申込用紙と必要書類を直接、経営支援課経営支援担当(区役所14階) ☎5608-6183へ \*申込用紙は申込先で配布しているほか、区ホームページからも出力可

**献血にご協力を**

病気やけがなどで輸血を必要としている患者さんの尊い生命を救うため、献血へのご協力をお願いしています。

**【問合せ】** 東京都赤十字血液センター ☎5272-3523



献血キャラクター「けんけつちゃん」

**立ち退きなどで住宅にお困りの方へ  
高齢者等住宅あっせん事業**

立ち退きなどのため、住宅に困っている方に民間賃貸住宅への入居を支援します。

**【対象】**高齢者世帯(65歳以上のひとり暮らし世帯または65歳以上の方を含む60歳以上の方で構成される世帯)、障害者世帯(身体障害者手帳4級以

上の方または愛の手帳3度以上の方を含む世帯)または、ひとり親世帯(18歳未満の児童を扶養するひとり親世帯)で、次の全ての要件を満たす方  
▶家賃の支払いができる ▶区内に一年以上住んでいる ▶立ち退き等を要求され、住まいに困っている ▶自力で日常生活が可能である ▶身元引受人がいる**【申込み】** 随時、直接、住宅課高齢者住宅担当(区役所9階) ☎5608-6214へ

**環境にやさしい生活のため、ご利用ください  
緑化助成制度**

まちに潤いと安らぎをもたらす緑を増やすため、屋上や壁面などを新たに緑化する方へ、工事費等の一部を助成しています。詳細は工事着工前にお

問い合わせ下さい。

**【助成内容】** 下表のとおり**【問合せ】** 環境保全課緑化推進担当 ☎5608-6208

種別	助成対象・条件	助成金額
屋上緑化	建築物の屋上(最上部の平たんな屋根部分等)や屋根のないルーフバルコニー等に設置する1m <sup>2</sup> 以上の緑地 *築1年以上の建築物には事前の安全点検が必要(費用は区が負担) *花壇(一年草の草花)・菜園やプランター等は対象外	1m <sup>2</sup> につき1万円で算出した額と、工事費(税抜き)の半額を比べて少ない方の額(上限額40万円) *1万円未満切捨て
壁面緑化	道路に面した建築物の壁面に1m <sup>2</sup> 以上の補助器具を設置し、つる性植物等で覆ったもの *落ち葉対策等のため道路との境界線から適正な間隔を取る必要あり	
沿道緑化(生け垣)	道路に面した沿道部分に、塀の形成を目的として高さ1m以上の樹木を枝葉同士が触れ合う間隔で列植したもの	植え込み地の長さ1mにつき2万円で算出した額と、工事費(税抜き)を比べて少ない方の額(上限額40万円)
沿道緑化(植樹帯)	道路に面した沿道部分の植栽ます(幅50cm以上)に、枝葉同士が触れ合う間隔で樹木を列植したもの *草花は対象外	植え込み地の面積(植栽ますの縁石を除く)1m <sup>2</sup> につき2万4000円で算出した額と、工事費(税抜き)を比べて少ない方の額(上限額40万円)

- ①沿道緑化の工事に当たりブロック塀を取り壊した場合には、ブロック塀の長さ1mにつき1万円を助成金額に加算します。
- ②建築基準法などの法令に適合しない建築物に設置する場合および条例・要綱に基づき設置する場合を除きます。
- ③設置する場所により、助成対象とならない場合があります。

**すみだ  
産業ナビ**

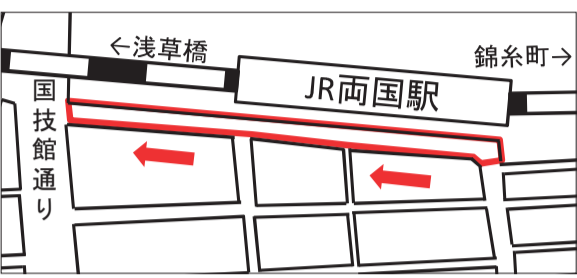
国や都が設けている、中小事業者を支援するための制度の一部を紹介します。補助金の募集期間等は個別に定められていますので、詳細は各制度の問合せ先へご確認ください。

**【問合せ】** 産業振興課産業振興担当 ☎5608-6186

	支援概要	制度名	問合せ
国	経営に関する様々な情報の提供	<b>中小企業支援ポータルサイト「ミラサポ」</b> ▶国や公的機関の施策情報の提供 ▶先輩経営者や専門家との情報交換ができる場(SNS)の提供 ▶経営課題に応じた専門家の派遣(3回まで無料) など、中小企業・小規模事業者にとって有用な情報を発信 *一部、無料の会員登録が必要	ミラサポ事務局 ☎0570-057-222
	海外展開の支援	<b>中小企業国際化支援アドバイス事業</b> 海外進出、輸出入や海外企業への委託生産等、海外展開に関する課題や悩みに対する専門家によるアドバイス *何度でも無料	(独) 中小企業基盤整備機構販路支援課 ☎5470-1522
	経営者の個人保証に依存しない資金調達の応援	<b>「経営者保証に関するガイドライン」の活用支援</b> 融資の際に一定の要件を満たす場合には経営者の個人保証を求めないことや、個人保証債務の整理時の対応等を定めた「経営者保証に関するガイドライン」に基づく相談の受け付け、専門家の派遣(3回まで無料)	(独) 中小企業基盤整備機構関東本部 ☎5470-1620
都	中小企業者の技術支援	<b>技術相談事業</b> 技術的な課題についての無料アドバイス *要予約 <b>依頼試験事業</b> 製品や材料等の試験(測定・分析など)を受託 *有料・要予約 <b>機器利用事業</b> 製品や材料等を試作・測定・分析するための試験機器の利用および技術指導(有料・要予約)	(地独) 東京都立産業技術研究センター(総合支援窓口) ☎5530-2140
	販路開拓の支援	<b>ビジネスチャンス・ナビ2020</b> 東京2020大会等を契機とする官民の入札・調達情報を一元的に集約したマッチングサイト(▶東京2020組織委員会や都の外郭団体計10団体が電子入札サイトとして活用 ▶官公庁等の入札案件や民間企業の調達案件を一元的に掲載) *全国の事業者が無料で登録・利用可能	ビジネスチャンス・ナビ2020運営事務局 ☎0570-009-777
	新たに医療機器等の製品開発から販売を行う中小企業等の支援	<b>医療機器等事業化支援助成事業</b> 都内ものづくり中小企業と製販企業等が連携し、新たに医療機器等の製品開発から販売を行う際の必要経費の一部を助成 *助成対象経費の2/3以内(500万円～5000万円)	(公財) 東京都中小企業振興公社取引振興課助成金担当 ☎3251-7883
	最新機械設備導入の助成	<b>革新的事業展開設備投資支援事業</b> 更なる発展に向けた競争力強化、成長産業分野への参入およびIoT・ロボット活用をめざす際に必要となる最新機械設備の購入費用の助成 *助成対象経費の2/3以内(上限額1億円)	(公財) 東京都中小企業振興公社設備支援課 ☎3251-7884

**一方通行になります  
特別区道墨6号路線**

東京2020オリンピック・パラリンピック競技会場周辺の道路整備に合わせ、JR両国駅東口前の特別区道墨6号路線の一部区間(東西通行区間)が、10月中旬から一方通行(西向き)になります。現地の交通規制に従ってご通行ください。  
【問合せ】道路公園課工事担当 ☎5608-6293



**ご利用ください  
すみだ郷土文化資料館の  
地元ボランティアによる展示解説**  
【とき】▶個人=第2・第3日曜日午後1時~4時 ▶団体(20人以上)=事前申込みにより決定【申込み】▶個人=当日直接会場へ▶団体=展示解説を希望する日の1か月前までに電話で問合せ先へ【問合せ】すみだ郷土文化資料館(向島2-3-5) ☎5619-7034

**納付書をお送りします  
介護保険料**

介護保険料を納付書で納めていただく方には、10月分~12月分の納付書を10月中旬にお送りしますので、各納期限までに納めてください。

なお、納付書で納めている方で、口座振替による納付への変更を希望する場合は、同封の口座振替依頼書でお申し込みください。  
【問合せ】介護保険課資格・保険料担当 ☎5608-6937

**は〜もに〜 トリフォニーホール  
公演おすすめ情報**

公益財団法人墨田区文化振興財団(〒130-0013 錦糸1-2-3) ☎5608-5404  
✉oubo@triphony.com

■公開リハーサル ファジル・サイ×新日本フィルハーモニー交響楽団  
トリフォニーホールのステージで行われる音楽づくりの現場をお楽しみください。  
【とき】11月8日(木)午後2時~【曲目】ファジル・サイ/交響曲第2番「メソポタミア」ほか【出演】ファジル・サイ(ピアノ)ほか【対象】区内在住在勤在学の方【定員】100組200人(抽選)【費用】無料

■オルガン・コンサート&バックステージ・ツアー(未就学児対象)  
約30分の演奏を分かりやすいお話つきでお楽しみいただき、その後、ステージや楽屋などのバックステージ・ツアーを行います。  
【とき】11月26日(月)▶第1回=午前11時~▶第2回=午後2時半~  
【対象】区内在住の未就学児とその保護者【定員】各回30組(抽選)【費用】500円

【ところ】すみだトリフォニーホール(錦糸1-2-3)【申込み】希望日、希望回(オルガン・コンサートのみ)、応募者の住所(在勤者は勤務先の名称・所在地、在学者は学校名も)・氏名・年齢・電話番号を、往復はがきまたはEメールで10月26日(必着)までに▶公開リハーサル=墨田区文化振興財団公開リハ係▶オルガン・コンサート=墨田区文化振興財団オルガン係へ



**知恵と工夫で未来をつくろう " 知って得する消費者情報 "**  
**くらしフェスタSUMIDA(すみだ消費生活展2018)**

区役所1階アトリウム(特設ステージ)

★スペシャルゲスト  
▶10月27日(土)午後0時50分~4時=キャベツ確認中  
▶10月28日(日)午前10時~午後0時半=帰ってきたキューピッドガールズ

★消費者啓発落語【とき】▶10月27日(土)午後1時半~2時10分▶10月28日(日)午前11時~11時20分、午後1時~1時20分【演目/出演】▶10月27日(土)=[詐欺は涙かため息か]、[虎の子の年金は渡せない]/回路亭しん劇氏▶10月28日(日)=[詐欺の電話にやもう出んわ]、[悪質業者に気をつけろ!]/三遊亭馬ん長氏

★寸劇【とき】▶10月28日(日)午前11時25分~正午【演目/出演】もうオレオレ詐欺には騙されない! / 特殊詐欺被害防止演劇(東京都青少年・治安対策本部)

すみだリバーサイドホール ■2階イベントホール・●1階ギャラリー

■骨密度測定【とき】10月27日(土)午後1時半~3時半 \*午後1時半・2時半から整理券を配布【対象】19歳以上の方【定員】先着50人

■リフォームファッションショー【とき】10月28日(日)午後2時~2時半

■もちもちマーケット【内容】妊婦・子ども用の使わなくなった衣類やおもちゃ等の交換会

■おもちゃ病院【内容】壊れたおもちゃの修理【対象】小学校低学年以下

■安全支援課ブース【内容】特殊詐欺被害防止自動通話録音機の貸与受け付け等

■福引スタンプラリークイズ、区内商店街の  
出店、すみだモダン認証商品の展示 ほか

●恋ラボ【内容】美や健康をテーマにしたワークショップ

【入場料】無料【持ち物】マイバッグ【申込み】当日直接会場へ【問合せ】すみだ消費生活展実行委員会事務局(産業振興課産業振興担当内) ☎5608-6186

商店街ゆるキャラ「おしなりくん」「あづちゃん」もやってきます!

**講座・教室・催し**

内=内容 種=種別 対=対象 定=定員 費=費用 持=持ち物 申=申込み 問=問合せ

区分	名称	とき	ところ	対象・定員・費用・申込み・問合せ等
暮らし	建築・住まいの無料相談	10月19日(金)午後1時~4時 *原則、毎月第3金曜日に開催(8月・9月を除く)	区役所1階アトリウム	内 一般社団法人東京都建築士事務所協会墨田支部の所属建築士による、建築全般に関する相談の受け付け 申 当日直接会場へ 問 建築指導課構造担当 ☎5608-1307
	ペン習字講座	10月24日(水)午後5時半~ *1時間程度 *毎月第4水曜日に開催	いきいきプラザ(文花1-32-2)	定 先着12人 費 300円(教材費) 申 事前に、いきいきプラザ ☎3618-0961へ *初参加の方は、いきいきプラザへの登録が必要 *受け付けは10月15日までの午前9時~午後9時
	吾嬢の里料理教室「簡単にできる!おもてなし料理」(全4回)	11月8日・22日、12月6日・20日いずれも木曜日午前10時~午後1時	八広地域プラザ(八広4-35-17)	内 クリスマスやお正月のおもてなし料理を作る 対 16歳以上の方 *子どもの同伴は不可 定 先着15人 費 4000円(材料費込み) 持 エプロン、三角巾、布巾 申 事前に八広地域プラザ ☎6657-0471へ *受け付けは11月1日までの午前9時~午後8時
	吾嬢の里で陶芸を楽しみ学びましょう(全5回)	11月11日~12月23日の日曜日午前9時半~午後0時半 *12月2日・16日を除く		定 先着12人 *小学生以下は保護者の同伴が必要 費 6000円(材料費込み) 持 作業用エプロン、タオル、雑巾、筆記用具、メモ帳 申 事前に八広地域プラザ ☎6657-0471へ *受け付けは11月5日までの午前9時~午後8時

☎=電話 FAX=ファクス ㊚=Eメール 🌐=ホームページアドレス

広告 ▶ピアノの事なら何でもおまかせ! 調律・修理・保管・レンタル・クリーニング・販売・買取 etc ☎0120-00-5099(株)青葉ピアノ

区報ジュニアレポーター企画①

# 和菓子 ~すみだの誇り 昔ながらの味~

## お城森八



▲森 一さん  
▲大粒栗入最中

▲お城のような外観

住宅街にひときわ目立つ大きなお城のような建物があります。創業85年の歴史があるお城森八。このお城は初代店主の好みで造ったものだそうです。

お城森八の自慢のあんこは、「このあんこを食べたら他のあんこは食べられない」と言われています。そんなこだわりのあんこを作るには、季節によって味を変えないようにすることと衛生管理を徹底することを大切にしているそうです。夏と冬では、小豆の水分の吸いやすさも変わるので、小豆の煮詰め具合は職人の勘にかかっているのです。

また、取材時に最中作りも体験させてもらいました。あんこの量の調節が難しく、改めて職人さんのすごさが分かりました。



▲日本画家による天井画

【ところ】業平1-3-6【営業時間】午前9時～午後6時【定休日】毎月第3月曜日(3月・9月・12月は無休)【電話番号】☎3622-0006

## みりん堂



▲高橋延芳さん  
▲高橋 紗智子さん  
▲一番人気の「がちんこ焼き」



▲東京スカイツリー®の目の前にあります

みりん堂は大正12年から95年も続いているそうです。そんな歴史深いみりん堂こだわりのお煎餅。そのお煎餅を作るときに大切にしていることは、しょう油の味を変えないことと、丁寧な歯ごたえになるようにすることだそうです。一番人気のお煎餅は「がちんこ焼き」で、「ぬれせん」や「秘伝二度漬」、「ぬれそふと」も人気です。

近所の方や、東京スカイツリーの観光客、外国人(特に台湾や中国の方)がお煎餅を買いに来ることが多いのだそうです。

また、私たちは、「おしなり焼き」作りを体験してもらいました。おしなり焼き用の長い箸は、使うのが難しかったです。できたてのお煎餅は、しょう油の香りが香ばしく、とてもおいしかったです。



ぬれ煎餅にソフトクリームをはさんだ、「ぬれそふと」

【ところ】業平1-13-7【営業時間】午前9時～午後7時(日曜日は午後6時まで)【定休日】無休(臨時休業あり)【電話番号】☎3621-2151



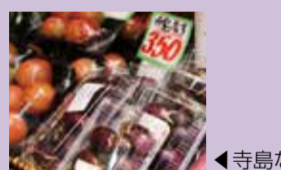
## 寺島なすについて伺いました

### 大喜青果



▲阿部 敏さん

▲色とりどりの野菜・果物が並びお店



▲寺島なすも売っていました

大喜青果には季節の野菜や果物が所狭しと並んでいます。自分がおいしいと思ったものを売る!!がモットーの店主さん。なすの帽子となす色のTシャツがよくお似合いです。寺島なすの特徴は丸くて、赤紫なこと、別名は「つるぼせんりなす」と言うそうです。阿部さんは、東向島駅近くのプランターで寺島なすの栽培もされています。阿部さんによると、素揚げや天ぷら、みそ炒めなどが寺島なすに合う料理なんだそうです。



▲東向島駅前のプランターで育てている寺島なす

【ところ】東向島5-8-13【営業時間】午前10時～午後7時【定休日】日曜日【電話番号】☎3612-3264



▲なすの蜜漬けを作っている途中

菓子遍路 一哲のこだわりは「安心」。それとともに「季節」の和菓子をお客様に提供することを大切にしているそうです。春夏秋冬、季節によっていろいろな和菓子を楽しめます。毎年、1年間で40種類～50種類のお菓子が店頭で並びます。

寺島なすを使った和菓子は、なす最中、玉の井の月、羊かんなど種類も豊富です。これらの和菓子の材料となる「なすの蜜漬け」作りは手間がかかり、力仕事です。角切りにした寺島なすを3日～4日蜜につけると、種まで柔らかくなります。ショーケースに美しく並び和菓子の裏には、地道な努力が隠されていました。

▲寺島なす最中「なすがまに」

【ところ】東向島4-29-6【営業時間】午前9時半～午後6時【定休日】水曜日【電話番号】☎6657-2962



記事作成 亀山心美さん、川羽田 凜乃さん、西山 遼さん

HP 区ホームページで検索する場合は、「記事のタイトル」で検索

広告 (株)全国仲人連合会は経済産業省の指導に基づいた結婚相談所です ☎03-5626-7404 亀戸駅前支部は駅の目の前! お気軽に

区報ジュニアレポーター企画②

# 雨水の達人

### 雨水をためてみよう!

#### 雨水をためると・・・



佐原 滋元さん

向島百花園(東向島3-18-3)内にある茶亭さはらの佐原さんは、雨水市民会の会員でもあり、自宅や百花園で雨水を活用しています。そんな佐原さんに雨水の活用方法を詳しく教えていただきました。

家庭では、ためた雨水をトイレの水として使ったり、気温が高いときは打ち水をして家の周りの気温を下げたりすることができるそうです。百花園でも打ち水として



雨水(左)と水道水(右) 雨水を撒いているそうです。

そして、ここからが重要です。この雨水は非常時、水道水が止まってしまった場合などに沸かせば飲むことができます。雨は地上の水が蒸発した、いわば蒸留水なので、最初の2～3mmは空気中のちりなどで汚れていますが、そのあとに落ちてくるものは非常にきれいなのだそうです。

また、水をためるための方法も教えてく

ださいました。雨水タンクを買い、業者に雨どいのつなぎかえをしてもらうだけでそうです。



雨水タンク

設置するときには、墨田区から助成金ももらえるそうです。

雨水市民会の高橋さんと宮城島さんは、雨水タンクを買わなくてもいいように、雨水タンクの作り方を教えていただきました。手

作りのタンクならば、1万円以下の予算で作ることができます。

一方、良いことばかりではなく大変なこともあるそうです。例えば、タンクと雨どいをつなぐ管が壊れてしまうと雨水をうまく活用できなくなってしまうことです。



自分で作れる雨水タンク

みんなで少しずつ水をためれば、雨水が一度に流れ出さないで洪水を抑えることができます。さらに、東京都の飲み水は、みんなが雨水をためればそれだけで足りるそうです。

### 雨水市民の会

「雨水利用を進める市民の会」は、平成6年に墨田区で行われた「雨水利用東京国際会議」の実行委員が母体となって7年に設立されました。15年「雨水市民の会」に改名。会員は日本に約120人いて、全国展開しています。12年にバングラデシュで雨水利用を進めて以降は、「スカイウォータープロジェクト」として雨水タンク普及支援事業を実施しています。

また、阪神淡路大震災や東日本大震災の被災地を支援するなど国内外を問わず活躍しています。



雨水市民の会の宮城島 勝史さん(左)と高橋 明子さん(右)

エコにつながる?  
防災につながる?

# すみだの雨水について考えてみよう!

私たちに大切な資源・水。雨水をそのまま流してしまわず、有効に活用すれば、いいことづくめです。川に囲まれた墨田区だからこそ、雨水利用をエコと防災、二つの視点から読み解いてみませんか? 何か新しい発見・気づきがあるかもしれません。

記事作成 赤間大集さん、小屋原 樹さん、鈴木花恋さん、本間知夏さん

## 荒川の努力

### 船に乗って、水を知る旅に出発!

#### 荒川って?

荒川下流部は、墨田区など荒川下流域での洪水を防ぐために造られました。また、大規模災害時、道路寸断や交通渋滞等のため陸路による物資輸送等が困難な場合に、復旧活動に必要な資機材や救援物資等を水路で届けるという役割もあります。私たちは、今年完成した墨田緊急用船着場から船に乗って、北区の荒川下流河川事務所に取材に行きました。

洪水の被害を防ぐために、荒川では様々な整備を行っているそうです。上流にはたくさん水をためることができるダムがあります。ダムでは、大雨が降っても水が一気に川へと流れないように調整しています。中流には広い高水敷と荒川第一調節池があり、洪水を一時的にためておくことができます。



船から見た荒川

### 救世主! 隅田水門



船から見た隅田水門

隅田水門は、隅田川と荒川が接するところにあります。隅田川の堤防は荒川の堤防よりも低いので、荒川の洪水が隅田川に流れ込むと隅田川が氾濫する恐れがあります。そのため荒川が洪水のときに水門を閉じることで、隅田川の水位を荒川より低く保っているのです。

### タイムラインの大切さ

タイムラインとは、「事前防災行動計画」のことです。洪水が起きそうな場合は、タイムラインに沿って準備をします。

まず、荒川下流河川事務所の職員の方たちが災害対策室に集まり、状況を墨田区などの行政機関に知らせます。その情報に基づいて、各区はいつ・どこかの時点で避難勧告を出すかなどを決めます。

墨田区は、海拔0m地帯で水がたまりやすくなっているため、災害のリスクが高いです。一方、台地と低地が混在している区は雨がたると土砂崩れが起きやすくなります。このような災害に備え、地域ごとにタイムラインを考えることが大切です。



荒川下流河川事務所災害対策室

☎=電話 FAX=ファックス ✉=Eメール 🌐=ホームページアドレス

広告 鮮魚のことなら足立市場におまかせください 東京都中央卸売市場 足立市場 ☎3879-2750

# 講座・教室・催し

内=内容 種=種別 対=対象 定=定員 費=費用 持=持ち物 申=申込み 問=問合せ



区分	名称	とき	ところ	対象・定員・費用・申込み・問合せ等
健康・福祉	「初心者ヨガ」コース型体験教室(月曜日A・Bコース、水曜日C・D・Hコース、金曜日E・F・Gコース)	10月12日(金)～12月28日(金) *各コースの日程の詳細は申込先へ	両国屋内プール(横綱1-8-1)	対 区内在住在勤在学で16歳以上の方 定 各コース先着3人 費 各コース1回1080円 申 事前に電話で両国屋内プール ☎5610-0050へ
	オレンジカフェ	10月17日(水)午後2時～4時 10月18日(木)午後2時～4時	すみだ生涯学習センター(東向島2-38-7) みどりコミュニティセンター(緑3-7-3)	内 認知症や介護について、お茶を飲みながら語り合う *個別相談もあり 対 区内在住で認知症に関心がある方など 定 各日先着30人 費 無料 申 当日直接会場へ 問 高齢者福祉課地域支援係 ☎5608-6502
	こうめ会(認知症家族介護者教室)	10月23日(火)午後1時半～3時半	すみだ福祉保健センター(向島3-36-7)	内 介護支援の専門家から腰を痛めない介助方法を学ぶ 定 先着20人程度 費 無料 申 事前に、こうめ高齢者支援総合センター(すみだ福祉保健センター内) ☎3625-6541へ
	高齢者「パソコン・ワード教室」(全2回)	10月25日(木)・26日(金)午前10時～正午		内 ワードでカレンダーを作る 対 区内在住で60歳以上の方 定 10人(抽選) 費 200円 申 10月17日までに、すみだ福祉保健センター ☎5608-3721へ
	筋力アップ体操教室(全5回)	10月25日～11月22日の毎週木曜日午後1時半～3時半		対 区内在住の60歳以上で、医師から運動を制限されていない方 定 20人(抽選) 費 無料 申 10月17日までに、すみだ福祉保健センター ☎5608-3721へ
	ローズティーの会(同愛認知症家族会)	10月26日(金)午後1時～3時	同愛記念ホーム(横綱2-1-11)	内 参加者同士の悩みの共有・情報交換 対 認知症の家族を介護している方、介護の経験がある方、認知症や介護に関心がある方 定 先着10人 費 無料 申 事前に同愛高齢者支援総合センター(亀沢2-23-7塚越ビル1階) ☎3624-6541へ
	むこうじま交流会「上手な病院のかかり方・受診の準備」	10月30日(火)午後1時半～3時	介護老人保健施設ベレール向島(東向島2-36-11)	内 物忘れが気になった時の受診のポイントを学ぶ 対 区内在住で認知症の方を介護している方 定 先着20人 費 無料 申 事前に、むこうじま高齢者支援総合センター(ベレール向島内) ☎3618-6541へ
	小さな博物館「NTTドコモ歴史展示スクエア」のシニア向けタブレット講座	10月31日(水)、11月28日(水) ▶午前10時半～正午 ▶午後3時～4時半	NTTドコモ歴史展示スクエア(横綱1-9-2NTTドコモ墨田ビル1階)	内 タブレット端末の操作体験、携帯電話の歴史見学ツアー 対 60歳以上の方 定 各回先着3人 費 無料 申 10月11日午前10時からNTTドコモ歴史展示スクエア ☎6658-3535へ
	高齢者のパソコン教室「年賀ハガキの作成」(各コース全3回)	11月2日～26日の月・火・金曜日で全4コース *日程の詳細は申込先へ	立花ゆうゆう館(立花6-8-1-102)	対 区内在住で60歳以上の方 定 各コース4人(抽選) 費 各コース1200円(教材費) 申 10月16日までに立花ゆうゆう館 ☎3613-3911へ *受け付けは午前9時～午後5時
	地域を元気にするボランティア「墨田区介護予防サポーター養成講座」(全6回)	11月5日～12月10日の毎週月曜日 *日程の詳細は申込先へ	区役所会議室 *詳細は申込先へ	内 地域で介護予防を実践する方法等を学ぶ 対 区内在住で、講座修了後、区の介護予防事業等に協力できる方 定 先着20人 費 無料 申 事前に高齢者福祉課地域支援係(区役所4階) ☎5608-6178へ
	高齢者の料理教室「そば打ちにチャレンジ」新そばの味と香りを楽しもう」	11月5日(月)午前9時半～正午	立花ゆうゆう館(立花6-8-1-102)	対 区内在住で60歳以上の方 定 15人(抽選) 費 500円(材料費) 申 10月16日までに立花ゆうゆう館 ☎3613-3911へ *受け付けは午前9時～午後5時
	身体障害者向け「パソコン教室」“オリジナルの年賀状を作ります” (全2回)	11月6日(火)・13日(火)午前10時～正午	すみだ福祉保健センター(向島3-36-7)	対 区内在住で、上肢・下肢・内部に障害のある方 定 10人(抽選) 費 200円 申 教室名・住所・氏名・年齢・ファクス番号を、直接または電話、ファクスで10月14日までに、すみだ福祉保健センター ☎5608-3723・FAX5608-3720へ
	こころの病のある方の家族の会 “家族同士で情報交換しませんか”	11月8日(木)午前10時～正午	本所保健センター(東駒形1-6-4)	内 日頃の悩みについての話し合い、病气・福祉制度についての情報交換 対 区内在住で、こころの病のある方の家族 定 先着20人 費 無料 申 事前に電話で本所保健センター ☎3622-9137へ
	介護予防のための「尿もれ予防講演会」“骨盤底筋体操をやってみましょう!”	11月9日(金)午後2時～4時 *受け付けは午後1時半～	すみだリバーサイドホール2階イベントホール(区役所に併設)	内 女性に特に多い「腹圧性尿失禁(尿もれ)」等の原因や予防・改善方法についての講義、「骨盤底筋体操」等の指導 【講師】牧野 美奈子氏(日本コンチネンス協会コンチネンスアドバイザー) 対 区内在住で65歳以上の本講演会未受講者 *尿もれ治療中の方は除く 定 先着100人 費 無料 持 筆記用具 申 10月11日午前9時から高齢者福祉課地域支援係(区役所4階) ☎5608-6173へ *申込時に手話通訳の希望可
	がん相談会「がんサロン SAKURA」	▶第1回=11月10日(土) ▶第2回=平成31年1月12日(土) *いずれも午後2時～4時	▶第1回=区役所会議室131(13階) ▶第2回=すみだ産業会館(江東橋3-9-10)	内 ▶第1回=音楽療法士によるミニ講義「ミュージック・サロン」音楽療法へのお誘い ▶第2回=一般社団法人セルフケア・ネットワークによるミニ講義「五感を活用したセルフケア」 *両日ともミニ講義終了後、参加者同士の語り合いと個別相談を実施 対 がん患者とその家族 *患者のみの参加も可 定 各回先着20人 費 無料 申 事前に参加希望回・住所・氏名(同伴者の氏名も)・電話番号を、ファクスまたはEメールでNPO法人在宅ホスピスボランティアきぼう FAX5669-8310・info@volunteer-kibou.orgへ 問 保健計画課健康推進担当 ☎5608-8514
高齢者気功教室「自然体で、楽しく身体を動かしましょう！」(全5回)	11月12日～12月17日の月曜日午後1時～3時 *12月3日を除く	梅若ゆうゆう館(墨田1-4-4・シルバープラザ梅若内)	対 区内在住の60歳以上で、医師から運動を制限されていない方 定 20人(抽選) *初参加者を優先 費 無料 申 10月15日までに梅若ゆうゆう館 ☎5630-8630へ *受け付けは午前9時～午後5時	
健康セミナー「簡単!お手軽!からだの中から温める“ぼかぼか体操”と食事」	11月14日(水)午前10時～11時半	すみだ女性センター(押上2-12-7-111)	内 健康運動指導士による講義とエクササイズ、栄養士による講義等 *試食あり 対 区内在住在勤で、おおむね65歳までの女性 定 先着30人 費 無料 持 フェイスタオル、飲物 *動きやすい服装で参加 申 10月12日から電話で本所保健センター ☎3622-9137へ *事前申込みによる生後3か月～3歳11か月の子ども一時保育あり(先着15人)	

# 講座・教室・催し

内=内容 種=種別 対=対象 定=定員 費=費用 持=持ち物 申=申込み 問=問合せ

区分	名称	とき	ところ	対象・定員・費用・申込み・問合せ等
健康・福祉	依存症セミナー	11月14日(水)午後2時~3時半	向島保健センター(東向島5-16-2)	対 区内在住で依存症状にお困りの方等 定 先着15人 費 無料 申 事前に電話で向島保健センター ☎3611-6193へ
	おもちゃサロン「好きなおもちゃでいっぱい遊ぼう」	10月12日(金)午前10時~午後3時半 *毎週金曜日と、毎月第3月曜日に開催(祝日を除く)	すみだボランティアセンター(東向島2-17-14)	対 未就学児とその保護者 *毎月第1金曜日の午後と第3月曜日は、障害のある子どもとその保護者が対象 費 無料 申 当日直接会場へ 問 墨田区社会福祉協議会 ☎3614-3900 *おもちゃの修理は毎月第2金曜日
子育て・教育		10月17日、11月21日、12月19日いずれも水曜日午前10時~午後3時半	本所地域プラザ(本所1-13-4)	対 未就学児とその保護者 費 無料 申 当日直接会場へ 問 本所地域プラザ ☎6658-4601 *おもちゃの修理は午後1時半~3時 *子どもと親のための心の相談コーナーは午後1時~5時
		10月24日、11月28日、12月26日いずれも水曜日午前10時~午後3時半	みどりコミュニティセンター(緑3-7-3)	対 未就学児とその保護者 費 無料 申 当日直接会場へ 問 みどりコミュニティセンター ☎5600-5811 *おもちゃの修理も実施
		11月8日(木)、12月13日(木)午前10時~午後3時半	八広地域プラザ(八広4-35-17)	対 未就学児とその保護者 費 無料 申 当日直接会場へ 問 八広地域プラザ ☎6657-0471 *おもちゃの修理は午後1時~3時
		0歳からきける親子コンサート	10月20日(土)午前10時半~11時20分	
横川コミュニティ会館 キッズタウン	10月21日(日)午後1時~4時 *受け付けは午後3時半まで	横川コミュニティ会館(横川5-9-1)	内 ゲームコーナー、迷路、お店屋さん、おはなしの会など 対 18歳以下の方 *未就学児は保護者の同伴が必要 費 無料 申 当日直接会場へ 問 横川コミュニティ会館 ☎5608-4500	
すみだ自然観察会「池辺の生きもの観察」	11月3日(祝)午後1時半~3時半 *雨天中止		大横川親水公園万華池(石原4-13地先)	内 昆虫などの観察を楽しみながら生き物との接し方について学ぶ 対 区内在住の小学生以下 *小学校3年生以下は保護者の同伴が必要 定 先着20人 費 無料 持 昆虫網・プラスチック製の虫かご(お持ちの方のみ)、飲物、帽子、タオル、汚れても構わない靴 申 10月11日午前9時から環境保全課緑化推進担当(区役所12階) ☎5608-6208へ
男性向け育児講座「すみだパパスクール」(全3回)	11月4日(日)・11日(日)午前10時~正午、11月25日(日)午前9時~午後0時半		すみだ女性センター(押上2-12-7-111)	【テーマ】▶11月4日=赤点パパの子育てと仕事の両立「行動デザインワークショップ(前半)」▶11月11日=パパとリズムで楽しむベビージャンプ講座!!▶11月25日=赤点パパの子育てと仕事の両立「行動デザインワークショップ(後半)」、パパだからこそ盛り上がる遊び方! 対 区内在住在勤で、生後3か月~2歳の子どもの男性保護者 *全日程参加できる方を優先 定 先着20人 費 無料 申 事前に電話で、すみだ女性センター ☎5608-1771へ *ワークショップ開催時は、事前申込みによる一時保育あり *その他は子どもと受講
英語多読講座「英語多読で読み聞かせ」	11月11日(日)午前10時~正午		ひきふね図書館(京島1-36-5)	内 楽しんでたくさん読む「英語多読」について学び、子どもへの英語の絵本の読み聞かせ等のコツを知る大人向け講座 対 区内在住在勤在学の方または墨田区図書館(室)共通利用カードを持っている方 *子どもの同伴を希望する場合は、事前に申込先へ 定 先着12人 費 無料 申 事前に、ひきふね図書館 ☎5655-2350へ
仕事・産業	採用力アップセミナー	11月7日(水)午前10時~正午 *受け付けは午前9時半~	区役所会議室121(12階)	内 若者の企業の選び方や女性活躍の事例、雇用に関する制度と助成金等について学ぶ 対 区内に事業所がある中小企業の採用担当者 定 先着30人 費 無料 持 筆記用具 申 詳細は問合せ先へ 問 すみだ人材発掘・就労支援プログラム事業運営事務局(株式会社HRP内) ☎3222-1801
	仕事情報スペース「女子チャレ!」	11月9日(金)午前10時~午後2時 *ミニ適職セミナーは午後0時半~1時15分	マザーズハローワーク日暮里(荒川区西日暮里2-29-3日清ビル5階)	内 魅力的な区内企業の求人紹介や企業見学会などの就職支援情報提供、キャリアカウンセラーによる個別相談、ミニ適職セミナー 対 子育て世代等の女性 定 ▶ミニ適職セミナー=先着10人 【入場料】無料 持 筆記用具、雇用保険受給資格者証(雇用保険受給中の方のみ) 申 ▶ミニ適職セミナー=事前に電話で、すみだ人材発掘・就労支援プログラム事業運営事務局(株式会社HRP内) ☎3222-1801へ ▶その他=当日直接会場へ
文化・スポーツ	ワンコインプログラム(ヨガ・格闘技系エクササイズ・サーキットトレーニングなど全12教室)	10月31日(水)まで *日時の詳細は問合せ先へ *各教室の開始30分前から整理券を配布	スポーツプラザ梅若(墨田1-4-4)	対 高校生以上 費 各教室1回500円 問 スポーツプラザ梅若 ☎5630-8880 *定員・申込方法等の詳細は問い合わせるか、スポーツプラザ梅若のホームページを参照
	第28回悠画展	10月14日(日)~20日(土)の午前10時~午後6時 *初日は正午~、最終日は午後5時まで	すみだリバーサイドホール1階ギャラリー(区役所に併設)	内 油絵や水彩画などの展示 【入場料】無料 申 期間中、直接会場へ 問 ▶悠画会 川内 ☎3619-2330 ▶文化芸術振興課文化芸術・国際担当 ☎5608-6212
	障害者(児)スポーツ・レクリエーション大会の観覧	10月21日(日)午前9時半~午後3時45分	区総合体育館(錦糸4-15-1)	内 花文字競走やパン食い競走、対抗リレーなど9種目の競技の観覧 【入場料】無料 申 当日直接会場へ 問 スポーツ振興課スポーツ振興担当 ☎5608-6312
	第65回墨田区文化祭「日本舞踊素踊り大会」「三曲演奏会」「民謡民舞大会」	▶日本舞踊素踊り大会=10月21日(日)午前10時~午後7時 ▶三曲演奏会=10月21日(日)正午~午後4時半 ▶民謡民舞大会=10月27日(土)午前11時~午後4時半	▶日本舞踊素踊り大会・民謡民舞大会=曳舟文化センター(京島1-38-11) ▶三曲演奏会=すみだトリフォニーホール(錦糸1-2-3)	【入場料】無料 申 当日直接会場へ *大会参加者の募集は終了 問 文化芸術振興課文化芸術・国際担当 ☎5608-6212



☎=電話 FAX=ファクス ㊚=Eメール 🌐=ホームページアドレス

# 講座・教室・催し

内=内容 種=種別 対=対象 定=定員 費=費用 持=持ち物 申=申込み 問=問合せ

区分	名称	とき	ところ	対象・定員・費用・申込み・問合せ等
文化・スポーツ	ボランティア養成講座初級編「地域の生涯学習ボランティアって何？」(全2回)	11月11日(日)・18日(日) 午前10時～正午	すみだ生涯学習センター(東向島2-38-7)	内より豊かな人生を送るための発想や方法を仲間とともに学ぶ【講師】坂本文武氏(社会情報大学院大学客員教授) 対区内在住在勤在学の方 定36人(抽選) 費無料 申講座名・住所・氏名(ふりがな)・年齢・電話番号・ファクス番号を、往復はがきまたはファクスで10月28日(必着)までに、すみだ生涯学習センター講座・事業運営事務局(〒131-0032 東向島2-38-7) ☎5247-2010・FAX5247-2011へ *すみだ生涯学習センターのホームページからも申込可 *いずれも1通につき1人のみ申込可 *電話での申込みは不可 *抽選結果は11月1日までに通知
	バリアフリー映画会	11月17日(土)午後2時～4時	緑図書館(緑2-24-5)	内映画「天国からのエール」バリアフリー版の鑑賞 定先着40人 費無料 申10月15日午前9時から催し名・氏名・電話番号・ファクス番号を、直接または電話、ファクスで緑図書館 ☎3631-4621・FAX3631-4660へ
イベント	荒川クリーンエイド2018「荒川河川敷をみんなできれいに！」	10月27日(土)午前8時半～10時半 *雨天中止	【集合場所】荒川河川敷自由運動広場(四ツ木橋と新四ツ木橋の間)	内荒川河川敷(八広野球場～荒川四ツ木橋緑地競技場の約1km)の清掃 費無料 持軍手 申当日直接会場へ 問スポーツ振興課スポーツ施設担当 ☎5608-6588
	第33回すみだボランティアまつり	10月27日(土)午前11時～午後2時	隅田小学校(墨田4-6-5) *車・自転車での来場は不可	内ボランティア活動の紹介・体験・模擬店など【入場料】無料 申当日直接会場へ 問すみだボランティアセンター ☎3612-2940
	第7回「みどりピアまつり」	11月10日(土)午前10時半～午後2時	すみだふれあいセンター(緑4-35-6) すみだ障害者就労支援総合センター(緑4-25-4)	【入場料】無料 申当日直接会場へ 内作業所公開・作業体験、ふれあい食堂、おたのしみコーナー、江東橋保育園園児作品展、立志舎高等学校吹奏楽部演奏(午前11時20分～50分/雨天中止) 問すみだふれあいセンター ☎5600-2001・FAX5600-2097 内ゲームコーナー(生活支援「あったまるん」事業紹介)、スタンプラリー(就労移行・定着支援「ゆめたまご」訓練体験) 問すみだ障害者就労支援総合センター ☎5600-2004・FAX5600-3280
その他	東京商工会議所墨田支部IT分科会主催シンポジウム「i 専門職大学とのコラボで墨田区の中小企業が活躍ICT化・国際化から人材確保・後継者育成まで」	11月12日(月)午後2時～4時	東京東信用金庫両国本部(両国4-35-9)	内i 専門職大学(平成32年4月に文花一丁目に開校予定)との連携による可能性について考える講演・パネルディスカッション【講師】中村伊知哉氏(i 専門職大学学長就任予定者) 費無料 申事前に東京商工会議所墨田支部のホームページの「東京商工会議所イベントカレンダー」でイベントNo87148を検索して申込み 問▶東京商工会議所墨田支部 ☎3635-4343 ▶政策担当 ☎5608-6231
ほけっと	第28回すみだ住宅まつり	10月14日(日)午前10時～午後3時	錦糸公園(錦糸4-15-1)	内住まいの相談会、ものづくり体験コーナー、模擬店など【入場料】無料 *一部の催しは有料 申当日直接会場へ 問東京土建墨田支部 ☎3614-3806

# 募集

内=内容 種=種別 対=対象 定=定員 選=選考方法 費=費用 持=持ち物 申=申込み 問=問合せ

区分	名称	内容・対象等	申込み・問合せ等
暮らし	高齢者向け優良賃貸住宅の空き家待機者の募集	対区内に1年以上居住し、次の全ての要件を満たす方▶単身世帯(60歳以上の方)または2人世帯(60歳以上の方と、その配偶者か60歳以上の親族)▶月額所得が48万7000円以下 *ほかにも要件あり	【募集案内と申込用紙の配布場所】住宅課(区役所9階)、区民情報コーナー(区役所1階)、各出張所 *土・日曜日、祝日は区民情報コーナーのみ *区ホームページからも出力可 申随時、申込用紙を直接または郵送で▶日の出ハイツ=株式会社岡田不動産(〒124-0024葛飾区新小岩1-52-10) ☎5678-1321へ▶セイカガーデニアガーデン=三幸ハウス株式会社(〒156-0041世田谷区大原1-27-4) ☎5452-0214へ *空き家が発生次第、順次入居予定(募集住宅ごとの希望者が複数の場合は、あっせん順位を抽選で決定) 問住宅課公営住宅担当 ☎5608-6214
	▶日の出ハイツ(京島1-42-15)	【間取り】1DK・2DK(31.32m <sup>2</sup> ～44.98m <sup>2</sup> )【家賃補助を受けた場合の入居者負担月額】4万5000円～8万円 *別途、共益費(月額1万9000円)・敷金が必要	
	▶セイカガーデニアガーデン(石原2-8-11)	【間取り】1DK・1K+S・1DK+S(32.11m <sup>2</sup> ～42.31m <sup>2</sup> )【家賃補助を受けた場合の入居者負担月額】5万7000円～8万5000円 *別途、共益費(月額1万8000円)・敷金が必要	



すみだ北斎美術館

【問合せ】文化芸術振興課文化芸術・国際担当 ☎5608-6115 <http://hokusai-museum.jp>

## すみだ北斎美術館で開催！ ポーランド独立回復100周年記念コンサート

すみだ北斎美術館では、平成6年にポーランドのクラクフ市に設立された「日本美術・技術博物館」(北斎漫画にちなんで通称「マンガ館」と館同士の友好関係の構築に向け、現在協議を進めています。

ポーランドの独立回復100周年である今年、11月11日(日)の独立記念日に「ポーランド独立回復100周年記念コンサート」を、ニューヨーク、メルボルン、ウィーン等、世界11都市およびポーランド国内で11回開催します。アジア会場としては、すみだ北斎美術館が選ばれ、両館の友好促進の一環としてポーランド広報文化センターおよび駐日ポーランド共和国大使館が主催します。ポーランドを代表する室内楽団の一つである「シレジア弦楽四重奏団」の奏でる音色を聴きに、ぜひ、ご来館ください。

【とき】11月11日(日)▶午後3時10分～▶午後4時25分～ \*各回1時間程度【ところ】すみだ北斎美術館(亀沢2-7-2)【曲目】シマノフスキ/弦楽四重奏曲第1番作品37、ルトフスワフスキ/弦楽四重奏曲ほか【定員】各回先着30人【入場料】無料 \*常設展示を閲覧する場合、別途観覧料が必要【申込み】当日直接会場へ



日本美術・技術博物館(マンガ館)



シレジア弦楽四重奏団