

VIII 水防等

Ⅷ-01：雨雪対応用資器材一覧表（本冊 P276）

（令和4年8月1日現在）

品名	規格	保管場所（数量）				備考
		平井橋倉庫	庁舎	その他	合計	
		立花3-29-10	吾妻橋1-23-20 (5608)1111 内3912			
応急ポンプ	可搬式	5			5台	
	水中式ポンプ	5			5台	
発動発電機	800W（ガソリン）	1			1台	
	900W（ガソリン）	7			7台	
	850W（ガス）	3			3台	
	900W（ガス）	5			5台	
	2.8 KW（ガソリン）	1			1台	
投光器	300W	32			32基	
トランジスタメ ガホ	TM25B	2			2個	
スコップ	剣	120			120丁	
	角	110			110丁	
ペンチ		36			36丁	
金槌		3			3丁	
ラチェットスパナ		4			4丁	
モンキースパナ	トップ300mm	3			3丁	
一輪車		7			7台	
化繊土のう袋		14,700			14,700枚	
S P パイル	外径16mm L=1,200mm(白)	500			500本	
	外径19mm L=1,500mm(黒)	30			30本	
単管パイプ	L=4,000	120			120本	
	L=2,500	20			20本	
	L=1,500	30			30本	
	L=1,000	80			80本	
ジョイント	自在	25			25個	
	直交	25			25個	
アタッチメント		100			100個	
土留用鋼板	幅435 L=1,800	50			50枚	
胴長グツ				5	5足	
軍手	綿	330			330双	
ビニール引手袋	リユーロン	50			50双	
トラロープ		100m×49 150m×25			100m×49巻 150m×25巻	

品名	規格	保管場所（数量）				備考
		平井橋倉庫	庁舎	その他	合計	
		立花3-29-10	吾妻橋1-23-20 (5608)1111 内3912			
塩化カルシウム	25kg入	263	45		308袋	
防水シート	3.6×5.4m	70			70枚	
ゴムボート	6人乗り	4		6(※)	10隻	
ドラムコードリール		22			22個	
A バリ		4			4基	
カラーコーン		60			60個	
コーンウエイト		100			100個	
コーンバー		33			33個	
土のう		30			30袋	
番線カッター		3			3個	
しの		8			8本	
カセットボンベ		162			162本	
型枠合板		5			5枚	

※中川小学校（立花5-49-4）、業平小学校（業平2-4-8）、桜堤中学校（堤通2-19-1）、中和小学校（菊川1-18-10）、小梅小学校（向島2-4-10）、錦糸中学校（石原4-33-14）に各1隻ずつ保管

VIII-02：応急ポンプ（雨雪対応用）一覧表（本冊 P276）

（令和4年8月1日現在）

番号	名称	型式	自動車登録番号 その他	口径	製作者	制作年次		財産区分	保管場所	備考
1	可搬式 排水ポンプ	LA 100	ロビンエンジン	100	鶴見工業	H4 H7		区	平井橋倉庫	4台
2	水中ポンプ	LSP1-4	モーター	50	鶴見工業	H18		区	平井橋倉庫	5台

VIII-03：発動発電機（雨雪対応用）一覧表（本冊 P276）

（令和4年9月1日現在）

番号	名称	型式名称 その他	容量	直流行別	燃料	重量	製作所名	制作年次	財産区分	保管場所	セットする投光器その他
1	携帯発電機	SGL2200II	800W	交流100W	ガソリン	44 kg	富士重工	H15	区	平井橋倉庫1台	発電機1台に投光器300Wを2基セットする。
2	携帯発電機	EF900iS	900W	交流100W 直流12V	ガソリン	12.7kg	ヤマハ	H28 H29 H30	区	平井橋倉庫7台	発電機1台に投光器300Wを2基セットする。
3	携帯発電機	EU9iGB	900W	交流100W	ガス	19.5 kg	ホンダ	H28 H29	区	平井橋倉庫3台	発電機1台に投光器300Wを2基セットする。
4	携帯発電機	EF900isGB	850W	交流100W	ガス	19.5 kg	ヤマハ	R1	区	平井橋倉庫3台	発電機1台に投光器300Wを2基セットする。
5	携帯発電機	EF900isGB2	900W	交流100W	ガス	22.0kg	ヤマハ	R2	区	平井橋倉庫2台	発電機1台に投光器300Wを2基セットする。
6	携帯発電機	EF2800iSE	2.8KW	交流100W 直流12V	ガソリン	68 kg	ヤマハ	H28	区	平井橋倉庫1台	発電機1台に水中ポンプを2基セットする。

VIII-04：都市整備部保有自動車（本冊 P276）

（令和4年9月1日現在）

課名	種別	車名	台数	保管場所	登録番号	備考
都市整備課	軽貨物車	ダイハツ	1	庁舎	足立 480 け 9384	
	小型貨物	日産	2		足立 400 て 2825	
					足立 502 の 4689	
土木管理課	小型貨物	日産	2	庁舎	足立 400 て 2826	
					足立 400 の 517	
	特殊車	日産	1		足立 800 す 7707	
道路公園課	小型貨物	トヨタ	5	庁舎	足立 400 の 516	
		日産			足立 502 ひ 9645	
		ホンダ			足立 502 の 4686	
		日産			足立 400 て 2827	
		ホンダ			足立 502 に 4295	
道路公園課 （すみだ土木事務所）	小型貨物	いすゞ	2	すみだ土木事務所	足立 400 ひ 5539	2t Wキャブダンプ
					足立 400 ふ 1689	2t Wキャブダンプ
		日野	1		足立 400 み 3390	2tダンプ
		三菱ふそう	1		足立 400 ふ 7671	2t Wキャブダンプ
	軽貨物車	ダイハツ	2		足立 480 こ 6055	ハイゼットカーゴ
					足立 480 こ 6654	ハイゼットデックバン
		スズキ	2		足立 480 き 848	エブリー
					足立 480 く 3970	軽トラック
	特殊車	日野	1	銅像堀公園	足立 800 そ 458	高所作業車
	小型特殊	日立	1		墨田区 わ 2255	ホイローローダー
計			21			

VIII-05：気象庁による災害予警報の種類及び基準一覧

特別警報・警報・注意報の種類と発表基準

(令和4年6月30日現在)

種類		区域	発表基準
特別警報	大雨特別警報		<p>台風や集中豪雨により数十年に一度の降雨量となる大雨が予想される時。具体的には、以下①又は②いずれかを満たすと予想され、かつ、更に雨が降り続くと予想される場合</p> <p>① 表面雨量指数として定める基準値以上となる1km格子が概ね30個以上まとまって出現。</p> <p>② 流域雨量指数として定める基準値以上となる1km格子が概ね20個以上まとまって出現。</p>
	高潮特別警報		数十年に一度の強度の台風や同程度の温帯低気圧により高潮になると予想される場合
	暴風特別警報		数十年に一度の強度の台風や同程度の温帯低気圧により暴風が吹くと予想される場合

(令和4年5月26日現在)

種類		区域	発表基準
警報	大雨警報		大雨によって重大な土砂災害や浸水害が発生するおそれがあると予想したとき。具体的には次の条件に該当する場合
		墨田区	表面雨量指数※1 29以上
	洪水警報		河川の上流域での大雨や融雪によって下流で生じる増水や氾濫により重大な洪水害が発生するおそれがあると予想したとき。具体的には次の条件に該当する場合
		墨田区	隅田川流域雨量指数※2 47.3以上
	高潮警報		台風や低気圧等による異常な潮位の上昇により重大な災害が発生するおそれがあると予想したとき。具体的には次の条件に該当する場合
		墨田区	※3 潮位 4.0m以上
	暴風警報		暴風により重大な災害が発生するおそれがあると予想したとき。具体的には次の条件に該当する場合
		東京地方	平均風速 25m/秒以上

種類		区域	発表基準
注 意 報	大 雨 注意報	大雨によって土砂災害や浸水害が発生するおそれがあると予想したとき。具体的には次の条件に該当する場合	
		墨田区	表面雨量指数 16 以上、又は土壌雨量指数 134 以上
	洪 水 注意報	河川の上流域での大雨や融雪によって下流で生じる増水や氾濫により洪水害が発生するおそれがあると予想したとき。具体的には次の条件に該当する場合	
		墨田区	隅田川流域雨量指数 37.8 以上 又は、隅田川流域雨量指数 9 以上かつ表面雨量指数 25.6 以上 又は荒川流域雨量指数 7 以上かつ表面雨量指数 67.3 以上
	高 潮 注意報	台風や低気圧等による異常な潮位の上昇により災害が発生するおそれがあると予想したとき。具体的には次の条件に該当する場合	
		墨田区	潮位 2.0m以上
	強 風 注意報	強風により災害が発生するおそれがあると予想したとき。具体的には次の条件に該当する場合	
		東京地方	平均風速 13m/秒以上

- ※1 表面雨量指数は、短時間強雨による浸水害リスクの高まりを示す指標で、降った雨が地表面に溜まっている量を示す指数
- ※2 流域雨量指数は、河川の上流域に降った雨による、下流の対象地点の洪水害リスクの高まりを示す指標で、降った雨水が地表面や地中を通して時間をかけて下流に流れだし、さらに河川に沿って流れ下る量を示す指数。原則流路延長がおおむね 15km 以上かつ、洪水予報河川に指定されていない河川の流域に対して設定されており、洪水警報・注意報に使用される。
- ※3 東京の潮位は、東京都晴海に設置された潮位観測機のデータを標高に換算したものをを用いている。

記録的短時間大雨情報	東京地方	1 時間雨量 100mm
------------	------	--------------

警報・注意報発表基準一覧表

令和4年5月26日現在
発表官署 気象庁

墨田区	府県予報区	東京都	
	一次細分区域	東京地方	
	市町村等をまとめた地域	23区東部	
警 報	大雨 (浸水害) (土砂災害)	表面雨量指数基準	29
		土壌雨量指数基準	—
	洪水	流域雨量指数基準	隅田川流域=47.3
		指定河川洪水予報による基準	荒川〔岩淵水門（上）〕
	暴風	平均風速	25m/s
	暴風雪	平均風速	25m/s 雪を伴う
	大雪	降雪の深さ	12時間降雪の深さ 10cm
	波浪	有義波高	
高潮	潮位	4.0m	
注意報	大雨	表面雨量指数基準	16
		土壌雨量指数基準	134
	洪水	流域雨量指数基準	隅田川流域=37.8
		複合基準※	隅田川流域=(9、25.6) 荒川流域=(7、67.3)
		指定河川洪水予報による基準	荒川〔岩淵水門（上）〕
	強風	平均風速	13m/s
	風雪	平均風速	13m/s 雪を伴う
	大雪	降雪の深さ	12時間降雪の深さ 5cm
	波浪	有義波高	
	高潮	潮位	2.0m
	雷	落雷等により被害が予想される場合	
	融雪		
	濃霧	視程	100m
	乾燥	最小湿度 25%で実効湿度 50%	
	なだれ		
	低温	夏期（平均気温）：平年より5℃以上低い日が3日続いた後、さらに2日以上続くとき 冬期（最低気温）：-7℃以下、多摩西部は-9℃以下	
霜	4月10日～5月15日 最低気温2℃以下		
着氷・着雪	大雪警報の条件下で気温が-2℃～2℃の時		
記録的短時間大雨情報	1時間雨量	100mm	

※（表面雨量指数、流域雨量指数）の組み合わせによる基準

Ⅷ-06：既往水害被害状況調書（本冊 P344）

災害年月日	災害要因	総雨量	被害状況				
			浸水面積	床上浸水	床下浸水	合計	
昭和22年 9月13日 ～16日	キャスリン台風 (豪雨、高潮)	167 mm	本所	530,000 m ²		86 戸	86 戸
			向島	6,400,000	280	1,990	2,270
			計	6,930,000	280	2,076	2,356
昭和23年 8月13日 ～15日	ユニス台風 (豪雨、護岸決壊)	90	本所				
			向島	5,275,000	400	6,200	6,600
			計	5,275,000	400	6,200	6,600
昭和24年 8月31日 ～9月1日	キティ台風 (高潮、護岸決壊)	66	本所	4,210,560	7,712	4,207	11,919
			向島	5,274,400	1,268	9,907	11,175
			計	9,484,960	8,980	14,114	23,094
昭和25年 7月27日 ～30日	ヘリーン台風 (豪雨、在来下水はん 濫)	243	本所				
			向島	453,000		645	645
			計	453,000		645	645
昭和27年 6月22日 ～24日	ダイナ台風 (豪雨、在来下水はん 濫)	96	本所				
			向島	901,500		1,130	1,130
			計	901,500		1,130	1,130
昭和30年 10月9日 ～11日	台風第25号 (豪雨、普通河川はん 濫)	118	本所				
			向島	249,100		1,360	1,360
			計	249,100		1,360	1,360
昭和32年 6月26日 ～27日	台風第5号 (豪雨、小河川、溝渠 のはん濫)	152	本所				
			向島	1,678,000		1,455	1,455
			計	1,678,000		1,455	1,455
昭和33年 9月16日 ～18日	台風第21号 (豪雨)	171	本所				
			向島	868,000		745	745
			計	868,000		745	745
昭和33年 9月25日 ～26日	台風第22号 (豪雨)	402	本所	4,752,000	774	6,680	7,454
			向島	6,037,500	7,356	18,442	25,798
			計	10,789,500	8,130	25,122	33,252
昭和34年 9月25日 ～26日	台風第15号 (伊勢湾) (豪雨、高潮)	144	本所				
			向島	752,300	10	673	683
			計	752,300	10	673	683
昭和36年 10月	台風第24号 (豪雨)	162	本所	375,800		550	550
			向島	1,870,600	440	2,980	3,420
			計	2,246,400	440	3,530	3,970

Ⅷ-07：墨田区内東京都下水道局ポンプ所（本冊 P347）

名称	所在地	原動機		ポンプ		台数	用途	非常時最大排水能力 (予備を含む)	現在有効排水面積 (ha)	備考
		種別	出力	型式	口径 (mm)					
業平橋ポンプ所	吾妻橋三丁目 13-6	電動	790 kW	斜流	1,650	4	雨水	1,540 m ³ /分	302	
		電動	90 kW	横軸渦巻斜流	500	3	汚水	114 m ³ /分	302	
吾嬬ポンプ所	立花五丁目 6-2	電動	90 kW	渦巻	250	2	汚水	34 m ³ /分	112	
		電動	200 kW	渦巻	300	2				
隅田ポンプ所	堤通二丁目 18-1	電動	375 kW	斜流	1,200	6	雨水	1,200 m ³ /分	192	ディーゼル発電機 4,200 ps 3,500KVA 1台
吾嬬第二ポンプ所	立花六丁目 8-34	電動	960 kW	斜流	1,650	4	雨水	1,950 m ³ /分	256	ガスタービン発電機 12,000KVA 1台
		電動	840 kW	斜流	1,650	1				
		電動	730 kW	斜流	1,500	1				
両国ポンプ所	横網一丁目 4-12	電動	1,750 kW	渦巻斜流	1,500	2	雨水	3,540 m ³ /分	328	ガスタービン発電機 13,750KVA 2台
			3,730 kW		2,200	4				

VIII-08：要配慮者が利用する施設（本冊 P349）

（令和5年2月1日現在）

高齢者・介護施設等			
番号	施設名称	所在地	所管課
1	いきいきプラザ	文花1-32-2	高齢者福祉課
2	立花ゆうゆう館	立花6-8-1-102	〃
3	はなみずきホーム	八広3-22-14	〃
4	たちばなホーム	立花3-10-1	〃
5	なりひらホーム	業平5-6-2	〃
6	はなみずき高齢者在宅サービスセンター	八広3-22-14	〃
7	なりひら高齢者在宅サービスセンター	業平5-6-2	〃
8	梅若ゆうゆう館	墨田1-4-4	〃
9	うめわか高齢者在宅サービスセンター	墨田1-4-4	〃
10	都市型軽費老人ホームさんいくハイツ東墨田	東墨田2-18-12	〃
11	都市型軽費老人ホームワゲン本所	本所4-15-4	〃
12	都市型軽費老人ホームケアハウスかねがふち	墨田3-41-16	〃
13	都市型軽費老人ホームケアハウス押上	文花1-10-10	〃
14	都市型軽費老人ホームケアハウスこまち墨田館	押上3-61-4	〃
15	都市型軽費老人ホームさんいくハイツ東あずま	立花4-18-17	〃
16	都市型軽費老人ホーム地蔵坂ホームズ	東向島1-17-7	〃
17	向島作業所（旧向島ことぶき作業所）	東向島1-17-11	〃
18	緑作業所	緑4-35-6	〃
19	シルバー人材センター	文花1-32-1-101	〃
20	木下川吾亦紅	東墨田2-15-13	介護保険課
21	しらひげ	東向島4-2-11	〃
22	東京清風園	立花1-25-12	〃
23	在宅ホスピス墨田	立花1-34-1	〃
24	デイサービスセンターこのまち両国	緑3-3-5	〃
25	デイサービスヨウコー錦糸町	緑4-5-4	〃
26	デイホームゆりの木錦糸町	石原3-14-13-101	〃
27	ゼストライフ	立川2-5-5 1F	〃
28	高齢者在宅サービスセンター 同愛記念ホーム	横網2-1-11	〃
29	ルネサンス元気ジム両国	亀沢1-19-1 2F	〃
30	たのしいデイりょうごく	亀沢3-14-13-101	〃
31	エバーウォーク両国	石原3-27-10 1F	〃
32	らいおんハートリハビリ温泉デイサービス本所	本所1-2-14-101	〃
33	デイサービスケット	本所2-14-11	〃
34	デイサービス夢楽駒形	東駒形2-19-1 1F	〃
35	レッツ倶楽部吾妻橋	吾妻橋2-18-8 1F	〃
36	ゆめふる錦糸町店	太平1-12-5	〃
37	ニチイケアセンターおしあげ	太平3-19-5	〃
38	ベストリハ墨田	横川1-8-3 1F	〃
39	デイサービスMARU	横川2-13-14-101	〃
40	デイサービスジョイライフ	業平2-7-7	〃
41	デイサービスセンター マ・メゾン墨田曳舟	東向島2-31-19 1F	〃
42	ベストリハ東向島	東向島3-20-8	〃
43	ヒューマンライフケアしらひげ乃湯	堤通2-7-37	〃

高齢者・介護施設等			
番号	施設名称	所在地	所管課
44	株式会社ケアサービス デイサービスセンター墨田	墨田1-7-2	介護保険課
45	デイサービス るんるん家族	墨田2-2-14	〃
46	デイサービスセンターかねがふち	墨田3-41-16	〃
47	リハプライド 鐘ヶ淵	墨田4-13-7	〃
48	なのはなデイサービスセンター	八広1-1-4 1F	〃
49	はなまるデイサービス八広	八広3-38-20	〃
50	デイサービスセンターなごやか墨田	八広4-10-6	〃
51	和 翔 苑	八広6-55-17	〃
52	ジ ョ イ リ ハ 亀 戸	立花1-17-10	〃
53	健 遊 館 富 士 乃 湯	立花4-7-9 1F	〃
54	デ イ サ ー ビ ス み ら く	両国3-20-9	〃
55	クオリティライフ両国	両国3-22-2	〃
56	フィリア両国リハビリケア	千歳2-13-4 1F	〃
57	G E N K I N E X T 錦糸町	緑3-6-13 1F	〃
58	デ イ サ ー ビ ス マ リ ー ナ	立川3-9-6 1F	〃
59	フォルテシモ両国デイサービスリゲットライフ	石原2-11-2	〃
60	本所デイサービス151A	石原3-29-3	〃
61	よりあいデイ・つくし	本所1-26-4	〃
62	デ イ サ ー ビ ス 花 咲	業平4-4-17-201	〃
63	デ イ サ ー ビ ス 花 咲 な り ひ ら	業平4-4-17-201	〃
64	ワサビ介護予防デイサービス	向島1-27-13	〃
65	は つ ね 曳 舟	東向島2-6-17	〃
66	エバーウォーク曳舟	東向島2-20-11	〃
67	早稲田イーライフ向島	向島3-28-13-102	〃
68	レコードブック向島	向島3-40-4 1F	〃
69	匠楽館むこうじま粋	向島5-17-2 1F	〃
70	なのはなフィットネスデイ	東向島2-46-11	〃
71	向 島 の 家	東向島4-20-5 1F	〃
72	デ イ サ ー ビ ス よ の も り	東向島4-32-7	〃
73	デ イ サ ー ビ ス る ん る ん 玉ノ井	東向島5-27-1	〃
74	エバーウォーク東向島	東向島6-60-6 1F	〃
75	ユウリスタ隅田デイサービス	東向島6-62-11 3F	〃
76	おれんじデイ墨田	墨田1-4-25	〃
77	デ イ サ ー ビ ス る ん る ん	墨田2-1-4	〃
78	トータルリハセンター鐘ヶ淵	墨田2-10-20 1F	〃
79	デ イ サ ー ビ ス る ん る ん 桜	墨田3-6-14	〃
80	匠楽館すみだ粋	墨田3-11-14	〃
81	だんらんの家すみだ	墨田4-57-15	〃
82	クレスガーデン	墨田5-26-14	〃
83	労協センター事業団あゆみケアサービス	墨田5-43-9	〃
84	ほんわ花デイ	押上1-32-11 1F	〃
85	匠楽館おしあげ粋	押上3-23-13	〃
86	デ イ サ ー ビ ス む さ し	押上3-42-6	〃
87	デイサービスセンターSD健寿押上店	押上3-61-4 1F	〃
88	楽しいデイあおぞら	京島3-12-6	〃
89	デ イ サ ー ビ ス や わ ら	京島2-8-6	〃
90	ひろみデイステーション	京島3-60-6	〃
91	デ イ サ ー ビ ス セ ン タ ー 押 上	文花1-10-10	〃

高齢者・介護施設等			
番号	施設名称	所在地	所管課
92	デ イ サ ー ビ ス た ん ぽ ぽ	文花3-14-4 3F	介護保険課
93	い き い き ら い ふ S P A 墨 田	八広1-31-12	〃
94	デ イ サ ー ビ ス 笑 門	八広3-15-14 1F	〃
95	に こ に こ 庵	八広3-24-6	〃
96	デ イ サ ー ビ ス 虹 色 工 房	八広4-48-3 1F	〃
97	樹 楽 墨 田 八 広	八広6-41-10	〃
98	あ す て っ ぷ 立 花 デ イ サ ー ビ ス	立花3-15-16 1F	〃
99	ケ ア ホ ー ム ズ 両 国	両国2-5-13	〃
100	医療法人財団 アサヒ健友会 アサヒタワークリニック	吾妻橋1-23-1 2F	〃
101	介護老人保健施設ろうけん隅田秋光園	横網2-7-13	〃
102	介護老人保健施設葵の園・向島	向島3-1-13	〃
103	介護老人保健施設ベレール向島	東向島2-36-11	〃
104	櫻川介護老人保健施設	堤通1-9-8	〃
105	通所リハビリテーションすみ花	京島3-65-5 1F	〃
106	せ ら び 両 国	石原2-7-4	〃
107	特別養護老人ホーム寿老の里	東墨田3-13-4	〃
108	グループホームかがやき両国	横網2-14-1 15	〃
109	グループホーム銀木犀〈錦糸町〉	亀沢3-3-11	〃
110	グループホーム石原あやめ	石原2-3-4	〃
111	グループホーム福さん家	吾妻橋2-7-3	〃
112	ニチイケアセンターおしあげ	太平3-19-5	〃
113	グループホームすこやかの家業平	業平2-9-9	〃
114	グループホーム業平あやめ	業平4-5-10	〃
115	せ ら び 向 島	東向島4-31-3	〃
116	グループホームちんとんしゃん	堤通1-12-5	〃
117	グループホームかねがふち	墨田3-41-15	〃
118	グループホームみんなの家・墨田	墨田4-8-12	〃
119	ヒューマンライフケア墨田グループホーム	京島1-43-9	〃
120	グループホームきらら曳舟	京島3-62-6	〃
121	グループホーム東京墨田の家	八広1-16-16	〃
122	は な ま る ホ ー ム 八 広	八広3-38-20	〃
123	さんいくの家あづま	立花1-25-12	〃
124	S O M P O ケア ラヴィーレ錦糸町	江東橋5-9-1	〃
125	グ ラ ン ヴ ィ 歳 王	亀沢4-10-3	〃
126	向 島 明 生 苑	向島4-21-20	〃
127	エ ス ケ ア リ ビ ン グ 墨 田	東向島3-6-2	〃
128	ま ど か 押 上	押上2-14-1	〃
129	ラ イ フ 高 石	文花1-21-1	〃
130	フ ァ ミ ニ ュ ー す み だ 文 花	文花3-8-2	〃
131	プレザンメゾン 墨田立花	立花3-17-8	〃
132	ニチイホーム 墨田	立花6-7-10	〃
133	すみだ明生苑	東墨田2-3-10	〃
134	さんいくハイツ立花	立花1-25-12	〃
135	ブ ラ イ ト の 家	菊川3-10-9	〃
136	ラ ッ ク の 空 厩 橋	本所3-4-8	〃
137	ラ ッ ク の 空 東 向 島	東向島6-51-7 2F	〃
138	花 か ん ざ し	堤通1-12-5	〃
139	玉ノ井プラザあゆみの舎	墨田3-8-6	〃

高齢者・介護施設等			
番号	施設名称	所在地	所管課
140	小規模多機能型介護 ともえ	八広3-15-14	介護保険課
141	まいほーむ 墨田	業平2-9-9	〃
142	すみだ福祉保健センター	向島3-36-7	厚生課
障害者施設等			
番号	施設名称	所在地	所管課
1	すみだふれあいセンター福祉作業所	緑4-35-6	障害者福祉課
2	空ゆけ未来工房	横川4-11-2	〃
3	墨田さんさんプラザ	立花4-30-16	〃
4	向島七福福祉作業所	向島3-30-7	〃
5	喜楽里すみだ工房	東向島3-34-4	〃
6	隅田作業所	八広3-1-5-101	〃
7	すみだ花工房	墨田2-16-5	〃
8	L o o p . a . s (ループス)	東向島3-37-8	〃
9	ユニーク工房芸	横川2-3-7-102	〃
10	おいてけ堀かっぱ堂 (ユニークがらん堂)	太平4-6-7 (1・2階)	〃
11	ユニークジョブサポート (ユニークジョブサポート・ビー)	錦糸3-8-2 (2・3・4階)	〃
12	こらーるカフェ	向島3-2-1	〃
13	はあとぴーす	文花2-2-9	〃
14	錦糸町就労支援センター (ひだまり工房)	錦糸3-11-3	〃
15	錦糸町就労支援センター 両国分室 f i o	両国4-37-2 3F	〃
16	カラコネオフィス	石原3-30-10-201	〃
17	たすけあい墨田事業所	文花1-24-2	〃
18	すみだ障害者就労支援総合センター (就労移行支援 ゆめたまご すみだ)	緑4-25-4	〃
19	ウェルビー錦糸町センター	江東橋4-22-4 2F	〃
20	L I T A L I C Oワークス錦糸町	錦糸1-1-5 4F	〃
21	就労移行支援事業所シャイニー	両国4-30-8 5F	〃
22	就労移行支援事業所シャイニー 錦糸町	江東橋4-24-5-102	〃
23	ウィズヴィレッジ	堤通1-19-9 2F	〃
24	ワクワク工房デイサービス	墨田2-12-12	〃
25	すみだ福祉保健センター (はばたき福祉園・みつばち園)	向島3-36-7	〃
26	すみだステップハウスおおぞら	立花3-2-9	〃
27	亀沢のぞみの家 (肢体不自由児者通所訓練所)	亀沢4-18-11	〃
28	すみだ晴山苑	八広5-18-30	〃
29	ほわわ 墨田	吾妻橋1-17-4	〃
30	リエゾン 両国	両国2-18-4-201	〃
31	ぴいぷらす 押上スタジオ	業平4-13-5	〃
32	コペルプラス スカイツリー駅前教室	東駒形4-23-2-101	〃
33	コペルプラス 立花教室	立花4-16-4-101	〃
34	墨田こどもの家	八広4-13-3-101	〃
35	墨田あゆみの家	八広4-10-4-101	〃
36	キッズサポートりま	立川1-16-20	〃
37	スマートキッズプラス 両国	亀沢1-24-1-202	〃

障害者施設等			
番号	施設名称	所在地	所管課
38	スマートキッズプラス平井北	八広4-48-5 4F	障害者福祉課
39	コラゾン吾妻橋浅草	吾妻橋1-4-4 2F	〃
40	キッズデイあすみ	本所3-21-7	〃
41	キッズデイあすみ本所	石原4-25-7 1F	〃
42	児童デイサービススマイル八広	八広6-8-2 1F	〃
43	運動・学習による子供自立支援教室 あんしんキッズ	立花1-23-5-114	〃
44	放課後等デイサービスジョイ・キッズ	横川5-10-1-118	〃
45	放課後等デイサービスジョイ・キッズ本所	本所4-21-13	〃
46	ルールスメイト東向島	東向島5-7-12 1F	〃
47	放課後等デイサービスGRIPキッズ両国校	緑4-22-8 1F	〃
48	放課後等デイサービスCOCOkids八広教室	八広4-50-3 2F	〃
49	放課後等デイサービスハート亀沢店	亀沢3-23-4 1F	〃
50	GRIPキッズ両国緑校	緑1-12-13 1F	〃
51	こどもプラス両国教室	石原1-38-11 1F	〃
52	放課後等デイサービスウィズ・ユー八広	八広5-23-13	〃
53	スマートキッズプラス錦糸町	業平5-5-4	〃
54	コラゾン錦糸町	江東橋1-4-12-101	〃
55	コラゾン両国	亀沢1-19-1 4F	〃
56	アルファキッズ菊川駅前	菊川3-7-4 3F	〃
57	アプリ児童デイサービス東向島	東向島5-31-3	〃
58	放課後等デイサービスあんず	業平4-6-3	〃
59	ゆうゆうらいふアカデミー両国	亀沢1-20-2	〃
60	ハッピーテラス曳舟教室	押上2-33-9 2F	〃
61	すみださんさんるーむ	立花4-30-16 4F	〃
62	あ と む	本所3-29-4-101	〃
63	暖 (だ ん)	立花2-22-1	〃
64	海 (み い)	立花3-3-8	〃
65	風 (ふ う)	立花2-19-2	〃
66	華 (け い)	立花3-12-1	〃
67	葉 (よ う)	立花5-28-3	〃
68	芽 (め い)	立花3-5-2	〃
69	奏 (そ う)	立花1-23-2	〃
70	陽 (ひ い)	立花6-5-14	〃
71	祥 (し ょ う)	八広5-25-10	〃
72	悠 (ゆ う)	立花1-30-3	〃
73	燈 (と う)	立花2-5-6	〃
74	岡 田 寮	墨田4-1-4	〃
75	横 川 寮	横川2-5-6	〃
76	宮 下 壮	向島4-26-21	〃
77	ジ エ イ チ 誠 和 寮	東駒形4-10-10	〃
78	トモニ福祉サービス八広第一	八広1-16-18	〃
79	トモニ福祉サービス八広第二	八広1-19-10	〃
80	トモニ福祉サービス向島	向島5-16-9	〃
81	ほ む 大 洋	墨田2-12-11	〃
82	ほ む ア ン ブ レ ラ	文花1-32-7	〃
83	ほ む き ら き ら 星	墨田2-14-4	〃
84	グ ル ー プ ホ ー ム T r e e	文花1-4-16	〃
85	グ ル ー プ ホ ー ム す ず ら ん	立川4-19-13	〃

障害者施設等			
番号	施設名称	所在地	所管課
86	ふるさとホーム鳩のそば	東向島1-13-16	障害者福祉課
87	ふるさとホーム曳舟	向島5-43-20	〃
88	ふるさとホームパークファミリーハウス	東向島1-20-13	〃
89	グループホームがじゅまる	向島2-22-12	〃
児童福祉施設等			
番号	施設名称	所在地	所管課
1	墨田児童会館	墨田2-30-15	子育て政策課
2	八広児童館	八広2-38-14	〃
3	江東橋児童館	江東橋1-15-4	〃
4	東向島児童館	東向島6-6-12	〃
5	東向島児童館分館	京島1-44-21	〃
6	立花児童館	立花1-27-9	〃
7	立川児童館	立川1-5-2	〃
8	文花児童館	文花1-32-11	〃
9	中川児童館	立花5-18-9	〃
10	外手児童館	本所2-6-9	〃
11	八広はなみずき児童館	八広4-27-8	〃
12	さくら橋コミュニティセンター	向島2-3-8	〃
13	墨田児童会館学童クラブ二寺分室	東向島4-30-2	〃
14	墨田児童会館学童クラブ隅田分室	墨田4-6-5	〃
15	墨田児童会館学童クラブ梅若分室	墨田2-25-1	〃
16	墨田児童会館学童クラブ鐘ヶ淵分室	墨田5-43-10	〃
17	墨田児童会館学童クラブ墨四分室	墨田4-32-10	〃
18	八広児童館学童クラブ三吾分室	八広2-36-3	〃
19	江東橋児童館学童クラブ菊川分室	立川4-12-15	〃
20	江東橋児童館学童クラブ錦糸分室	太平3-8-12	〃
21	江東橋児童館学童クラブ緑分室	緑3-8-1	〃
22	江東橋児童館学童クラブ錦糸小分室	錦糸1-9-12	〃
23	江東橋児童館学童クラブ菊川駅前分室	菊川2-3-6	〃
24	東向島児童館学童クラブ一寺分室	東向島1-16-2	〃
25	東向島児童館学童クラブ三寺分室	東向島6-8-1	〃
26	東向島児童館学童クラブ曳舟分室	京島1-28-2	〃
27	立花児童館学童クラブ分室	立花1-28-3-105	〃
28	立花児童館学童クラブ第二分室	立花1-23-2-206	〃
29	立川児童館学童クラブ中和分室	菊川1-18-10	〃
30	立川児童館学童クラブ両国分室	両国4-24-5	〃
31	立川児童館学童クラブ両小分室	両国4-26-6	〃
32	立川児童館学童クラブ千歳分室	千歳2-2-5	〃
33	文花児童館学童クラブ押上分室	押上3-46-17	〃
34	文花児童館学童クラブ四吾分室	京島3-64-9	〃
35	中川児童館学童クラブ東吾嬬分室	立花4-22-11	〃
36	中川児童館学童クラブ吾立分室	立花5-48-2	〃
37	外手児童館学童クラブ分室	亀沢2-24-12	〃
38	外手児童館学童クラブ外手小分室	本所2-1-16	〃
39	外手児童館学童クラブ両中分室	横網1-8-1	〃
40	八広はなみずき児童館学童クラブ分室	八広5-12-15	〃
41	さくら橋コミュニティセンター学童クラブ言問分室	向島5-40-14	〃
42	さくら橋コミュニティセンター学童クラブ小梅分室	向島2-4-10	〃

児童福祉施設等			
番号	施設名称	所在地	所管課
43	横川三丁目学童クラブ	横川3-12-12	子育て政策課
44	業平学童クラブ	業平2-4-8	〃
45	亀沢学童クラブ	亀沢1-27-5	〃
46	墨田区子育て支援総合センター	京島1-35-9-103	子育て支援総合センター
47	両国子育てひろば	横網1-2-13	〃
48	文花子育てひろば	文花1-20-7	〃
49	スマイルホームすみだ	文花1-24-3	生活福祉課
50	東駒形コミュニティ会館	東駒形4-14-1	地域活動推進課
幼稚園・保育園等			
番号	施設名称	所在地	所管課
1	緑幼稚園	緑2-11-5	庶務課
2	柳島幼稚園	横川5-2-30	〃
3	菊川幼稚園	立川4-12-15	〃
4	第三寺島幼稚園	東向島6-8-1	〃
5	曳舟幼稚園	京島1-28-2	〃
6	八広幼稚園	八広5-12-15	〃
7	立花幼稚園	立花1-25-9	〃
8	あさひ幼稚園	文花1-1-10	子ども施設課
9	あづま幼稚園	文花1-25-7	〃
10	江東学園幼稚園	横網1-7-2	〃
11	言問幼稚園	向島5-4-4	〃
12	墨田幼稚園	堤通1-5-9	〃
13	本所白百合幼稚園	石原4-37-2	〃
14	向島文化幼稚園	八広6-24-6	〃
15	両国幼稚園	両国2-8-10	〃
16	江東橋保育園	緑4-35-9	〃
17	江東橋保育園分園	亀沢3-12-5	〃
18	横川橋保育園	太平1-27-13	〃
19	中川保育園	東墨田2-1-15	〃
20	花園保育園	東向島3-16-2	〃
21	押上保育園	押上2-10-17	〃
22	福神橋保育園	文花1-30-21-101	〃
23	文花保育園	文花1-24-3	〃
24	あおやぎ保育園	東向島4-37-17	〃
25	たちばな認定こども園	立花3-21-16	〃
26	すみだ保育園	墨田4-22-4-101	〃
27	八広認定こども園	八広3-7-5	〃
28	東駒形保育園	東駒形1-6-8	〃
29	亀沢保育園	亀沢1-27-5	〃
30	東あずま保育園	立花1-27-6-101	〃
31	おむらい保育園	文花1-32-1-103	〃
32	太平保育園	太平1-13-10	〃
33	きんし保育園	江東橋4-30-2-301	〃
34	鐘ヶ淵北保育園	堤通2-8-15-109	〃
35	梅若保育園	墨田2-38-13	〃
36	立川保育園	立川1-5-2	〃
37	中川南保育園	立花6-8-2-106	〃

幼稚園・保育園等			
番号	施設名称	所在地	所管課
38	長浦保育園	八広5-10-1-105	子ども施設課
39	寺島保育園	東向島1-23-10	〃
40	水神保育園	堤通2-6-9-103	〃
41	しらひげ保育園	堤通2-5-5-101	〃
42	横川さくら保育園	横川5-9-1	〃
43	横川さくら保育園分園	立花1-23-5-206	〃
44	墨田みどり保育園	亀沢3-7-11	〃
45	墨田みどり保育園分園	亀沢3-6-1	〃
46	ほがらか保育園	墨田4-30-14	〃
47	光の園保育学校	東駒形4-6-2	〃
48	光の園保育学校外手分園	本所2-1-16	〃
49	厚生館保育園	立花5-21-3	〃
50	幼保連携型認定こども園共愛館保育園	押上3-53-6	〃
51	菊川保育園	江東橋5-3-3	〃
52	興望館こども園	京島1-11-6	〃
53	東京愛育苑さゆり保育園	東向島6-7-8	〃
54	木ノ下保育園	墨田4-60-13	〃
55	杉の子学園保育所	東向島2-13-6	〃
56	ナスリ一保育園分園	東向島6-15-5	〃
57	ナスリ一保育園	東向島6-16-10	〃
58	育正保育園	東駒形1-3-15	〃
59	こひつじ保育園	緑2-23-3	〃
60	わらべみどり保育園	緑3-12-2	〃
61	本所たから保育園	東駒形4-4-7	〃
62	すみだ中和こころ保育園	菊川1-18-5	〃
63	両国・なかよし保育園	両国1-10-7	〃
64	小梅保育園	向島3-42-1	〃
65	すみだ川のほとりに笑顔咲くほいくえん	立川2-12-16	〃
66	まなびの森保育園錦糸町	太平2-4-4	〃
67	グローバルキッズ押上園	押上2-19-2	〃
68	両国すきっぷ保育園	両国4-25-9	〃
69	のびのび保育園（キッズ館）	千歳3-8-13	〃
70	のびのび保育園（ジュニア館）	千歳2-9-8	〃
71	すこやか錦糸保育園	錦糸3-7-1	〃
72	A I A I N U R S E R Y 錦糸町	亀沢4-5-4	〃
73	ういず東駒形保育園	東駒形2-9-9	〃
74	ベネッセ菊川北保育園	立川4-10-9	〃
75	小学館アカデミーひきふね駅前保育園	京島1-1-1-314	〃
76	チェリッシュあおぞら保育園	緑4-38-1	〃
77	チェリッシュあおぞら保育園曳舟分園	京島1-36-1	〃
78	アスク両国保育園	石原2-7-3	〃
79	向島ひまわり保育園	向島3-22-8	〃
80	じょうえん曳舟保育園	京島1-6-6-107・108	〃
81	オウトピア保育園	緑2-5-12	〃
82	そらまめ保育園すみだ横川	横川1-1-10	〃
83	ひらがなのツリーほいくえん	業平3-9-2	〃
84	キッズガーデン墨田八広	八広2-54-9	〃
85	ミアヘルサ保育園ひびき曳舟	東向島2-42-5	〃

幼稚園・保育園等			
番号	施設名称	所在地	所管課
86	石原ここわ保育園	石原3-5-7	子ども施設課
87	まなびの森保育園曳舟	京島1-44-17	〃
88	わらべ向島保育園	向島3-19-5	〃
89	わらべ向島保育園分園	向島4-2-14	〃
90	うれしい保育園八広	八広4-33-9	〃
91	にじいろ保育園向島	向島5-13-18	〃
92	まなびの森保育園八広	八広6-27-6	〃
93	アスク緑保育園	緑1-5-9	〃
94	グローバルキッズ八広園	八広5-5-12	〃
95	たんぽぽ保育所八広園	八広5-20-5	〃
96	キッズガーデン業平	業平3-1-6	〃
97	キッズガーデン第二墨田八広	八広6-34-1	〃
98	さくらさくみらい東向島	東向島3-20-8	〃
99	A I A I N U R S E R Y 石原	石原4-37-4	〃
100	A I A I M I N I 小村井	立花5-24-11-1 F	〃
101	ぶどうの木保育室	東駒形4-4-8	〃
102	八広ぶどうの木保育室	八広6-37-5	〃
103	ちやのま保育園	横川4-9-8	〃
104	キャリー保育園東向島	東向島5-36-10	〃
105	未来っ子保育園東向島園	東向島5-18-1-1 F	〃
106	ちやのま保育園両国駅前園	緑1-20-12-101	〃
107	ル・アンジェ両国保育園	両国1-17-6	〃
108	かあかん保育室	八広3-31-7-104	〃
109	うーま保育室	墨田2-2-9-102	〃
110	A K E N 保育室	向島2-15-2-502	〃
111	日向明子（家庭的保育者）	緑3-20-8-702	〃
112	なのはな保育室	錦糸1-14-7-501	〃
113	長谷山嘉子（家庭的保育者）	立花2-21-10-105	〃
114	加代マママ保育室	東向島2-25-2	〃
115	めだか保育室	押上3-57-1	〃
116	はじめのいーぼ保育室	京島3-23-12	〃
117	つつみ保育室	東向島4-5-12-101	〃
118	古保保保育室	京島1-31-8	〃
119	梅村保保育室	緑2-14-5-603	〃
120	花島保保育室	向島4-1-4	〃
121	そらいろ保育室	京島2-7-7	〃
122	心夢保保育室	太平3-19-1-2 F	〃
123	ピノキオ幼児舎鐘ヶ淵園	堤通2-8-2	〃
124	こすもす保育園	錦糸1-14-7	〃
125	ポピンズナーサリースクールすみだ	太平4-1-2-2 F	〃
126	ゆらりん曳舟保育園	京島1-38-1	〃
127	マミーズエンジェル墨田みなみ保育園	亀沢4-24-13	〃
128	保育園夢未来錦糸町園	太平3-3-12	〃
129	そらまめ東あずま駅前園	立花2-26-2	〃
130	はなみずき保育室	八広3-7-18	〃
131	子育てひろば・かあかのおうち	東向島6-16-10	〃
132	子育てステーション「こだち」	立花1-23-5	〃
133	キッズパートナー菊川	菊川3-19-2	〃

幼稚園・保育園等			
番号	施設名称	所在地	所管課
134	にじいろ保育園菊川	立川3-18-13	子ども施設課
135	グローバルキッズ曳舟保育園	京島3-62-5	〃
136	すこやか本所保育園	本所2-13-9	〃
137	墨田わんぱく保育園	亀沢3-24-1	〃
138	クオリスキッズ菊川保育園	立川4-13-29	〃
139	クローバーこども園	八広1-16-22	〃
病院・診療所等			
番号	施設名称	所在地	所管
1	墨東病院	江東橋4-23-15	保健計画課
2	東京曳舟病院	東向島2-27-1	〃
3	山田記念病院	石原2-20-1	〃
4	墨田中央病院	京島3-67-1	〃
5	中村病院	八広2-1-1	〃
6	同愛記念病院	横網2-1-11	〃
7	賛育会病院	太平3-20-2	〃
8	東京都済生会向島病院	八広1-5-10	〃
9	中林病院	東向島3-29-9	〃
10	梶原病院	墨田3-31-12	〃
11	東京都リハビリテーション病院	堤通2-14-1	〃
12	湘南メディカル記念病院	両国2-21-1	〃
13	大岩医	向島4-22-3	〃
14	増田耳鼻咽喉科	東向島6-6-2	〃
15	大倉医	墨田1-10-4	〃
16	高石内科胃腸科	文花1-21-1	〃
17	高石整形外科医	文花1-21-9	〃
18	つばさクリニック	両国3-21-1	〃
19	両国東口クリニック	両国3-21-1 8F	〃
20	菊川橋クリニック	菊川2-11-1	〃
21	新江東橋クリニック	錦糸1-7-13	〃
22	立花クリニック	立花1-23-3	〃
小・中学校、教育施設等			
番号	施設名称	所在地	所管課
1	緑小学校	緑2-12-12	庶務課
2	外手小学校	本所2-1-16	〃
3	二葉小学校	石原2-1-5	〃
4	錦糸小学校	錦糸1-9-12	〃
5	中和小学校	菊川1-18-10	〃
6	言問小学校	向島5-40-14	〃
7	小梅小学校	向島2-4-10	〃
8	柳島小学校	横川5-2-30	〃
9	業平小学校	業平2-4-8	〃
10	両国小学校	両国4-26-6	〃
11	横川小学校	東駒形4-18-4	〃
12	菊川小学校	立川4-12-15	〃
13	第三吾嬬小学校	八広2-36-3	〃
14	第四吾嬬小学校	京島3-64-9	〃
15	第一寺島小学校	東向島1-16-2	〃

小・中学校、教育施設等			
番号	施設名称	所在地	所管課
16	第二寺島小学校	東向島4-30-2	庶務課
17	第三寺島小学校	東向島6-8-1	〃
18	曳舟小学校	京島1-28-2	〃
19	中川小学校	立花5-49-4	〃
20	東吾孀小学校	立花4-22-11	〃
21	押上小学校	押上3-46-17	〃
22	八広小学校	八広5-12-15	〃
23	隅田小学校	墨田4-6-5	〃
24	立花吾孀の森小学校	立花1-18-6	〃
25	梅若小学校	墨田2-25-1	〃
26	墨田中学校	向島4-25-22	〃
27	本所中学校	東駒形3-1-10	〃
28	両国中学校	横網1-8-1	〃
29	竪川中学校	亀沢4-11-15	〃
30	錦糸中学校	石原4-33-14	〃
31	吾孀第二中学校	八広4-4-4	〃
32	寺島中学校	八広1-17-15	〃
33	吾孀立花中学校	立花5-48-2	〃
34	文花中学校	文花1-22-7	〃
35	桜堤中学校	堤通2-19-1	〃
36	ステツプ学級	吾妻橋2-18-12	指導室

合計 478施設

VIII-09 : 墨田区水害ハザードマップ (本冊 P348)

墨田区水害ハザードマップ



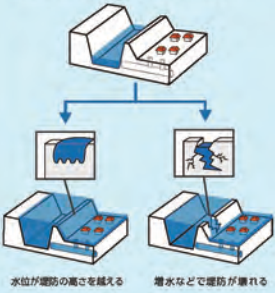
荒川が氾濫した場合の浸水想定区域図 (想定最大規模) 早期の立退き避難が必要な区域

名称 荒川水系荒川河川水害想定区域図(想定最大規模)
 作成主体 国土交通省関東地方整備局 荒川上流河川事務所 荒川下流河川事務所
 指定年月日 平成28年5月30日
 前提となる降雨 荒川流域の72時間総雨量632mm (水防法の規定により定められた想定最大規模降雨)

原則、区外の浸水想定区域外に避難する

洪水の仕組み

大雨で増水して河川の水位が上がり、水が堤防の高さを越えたり、堤防が壊れて水があふれて、洪水が起こります。このような洪水を、外水氾濫ともいいます。
 墨田区は下流にあるため、台風通過後も河川水位が上昇し洪水が起こることがあります。

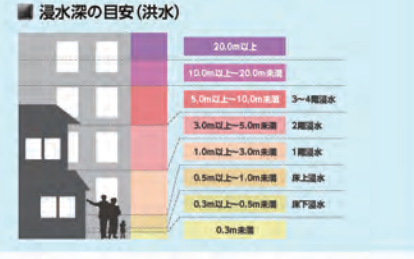


原則、区外の浸水想定区域外に避難する



- 地図の凡例**
- 墨田区校所 ※避難場所ではありません
 - △ 水害時危険箇所(アンダーパス) (道路などの立体交差部で、道路が低くなっている箇所)
 - 早期の立退き避難が必要な区域(家屋倒壊等氾濫想定区域)
 - 河川等範囲
 - 避難方向

- 水害時避難場所の凡例**
- 全 すべての階が使える避難場所
 - 2 2階以上が使える避難場所
 - 3 3階以上が使える避難場所
 - ①、②、③... 水害時避難場所(洪水)
 - ④、⑤、⑥... 水害時避難場所に指定されていない小中学校等



水害時避難場所(洪水)

No.	施設名	No.	施設名
①	2 両国小学校	⑫	2 横川小学校
②	2 緑小学校	⑬	2 外手小学校
③	2 中和小学校	⑭	2 両国中学校
④	2 菊川小学校	⑮	2 二葉小学校
⑤	2 錦糸小学校	⑯	2 錦糸中学校
⑥	2 柳島小学校	⑰	2 豊川中学校
⑦	2 業平小学校	⑱	2 桜堤中学校
⑧	2 墨田中学校	⑳	2 墨田区総合運動場
⑨	2 小梅小学校		
⑩	2 本所中学校		

水害時避難場所に指定されていない小中学校等

No.	施設名	No.	施設名
⑧	3 吾間小学校	29	3 第四吾嬬小学校
18	3 立花吾嬬の森小学校	30	3 曳舟小学校
20	3 東吾嬬小学校	31	3 文花中学校
21	3 吾嬬立花中学校	32	3 押上小学校
22	3 中川小学校	33	3 第一寺島小学校
23	3 木下川吾赤紅	34	3 第三寺島小学校
25	3 八広小学校	35	3 第二寺島小学校
26	3 吾嬬第二中学校	36	3 梅若小学校
27	3 寺島中学校	37	3 隅田小学校
28	3 第三吾嬬小学校		

※①立花幼稚園地 ※八広地域プラザは全階が浸水してしまつたため、地図及び一貫に記載していません。⑩水害時避難場所等に避難する時間的な余裕がない場合は、都営住宅、区営住宅(共用部分)などに緊急避難することができます。ただし、食料やライフラインが途絶えたと状態で、2週間以上孤立するおそれがあります。
 (この地図の内容に当たっては、国土交通省の承認を得て、関係団体の提供した資料を使用した。[詳細番号] 市内地図、第007-157号) 2022(令和4)年3月作成



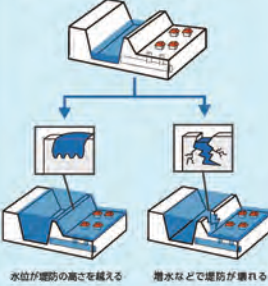
荒川が氾濫した場合の浸水想定区域図 (浸水継続時間)

名 称 荒川水系荒川洪水浸水想定区域図(浸水継続時間)
 作成主体 国土交通省関東地方整備局
 資料 荒川上流河川事務所 荒川下流河川事務所
 指定年月日 平成26年5月30日
 前提となる雨量 荒川流域の2時間総雨量632mm
(水防隊の観測により定められた想定最大降雨時雨)

原則、区外の浸水想定区域外に避難する

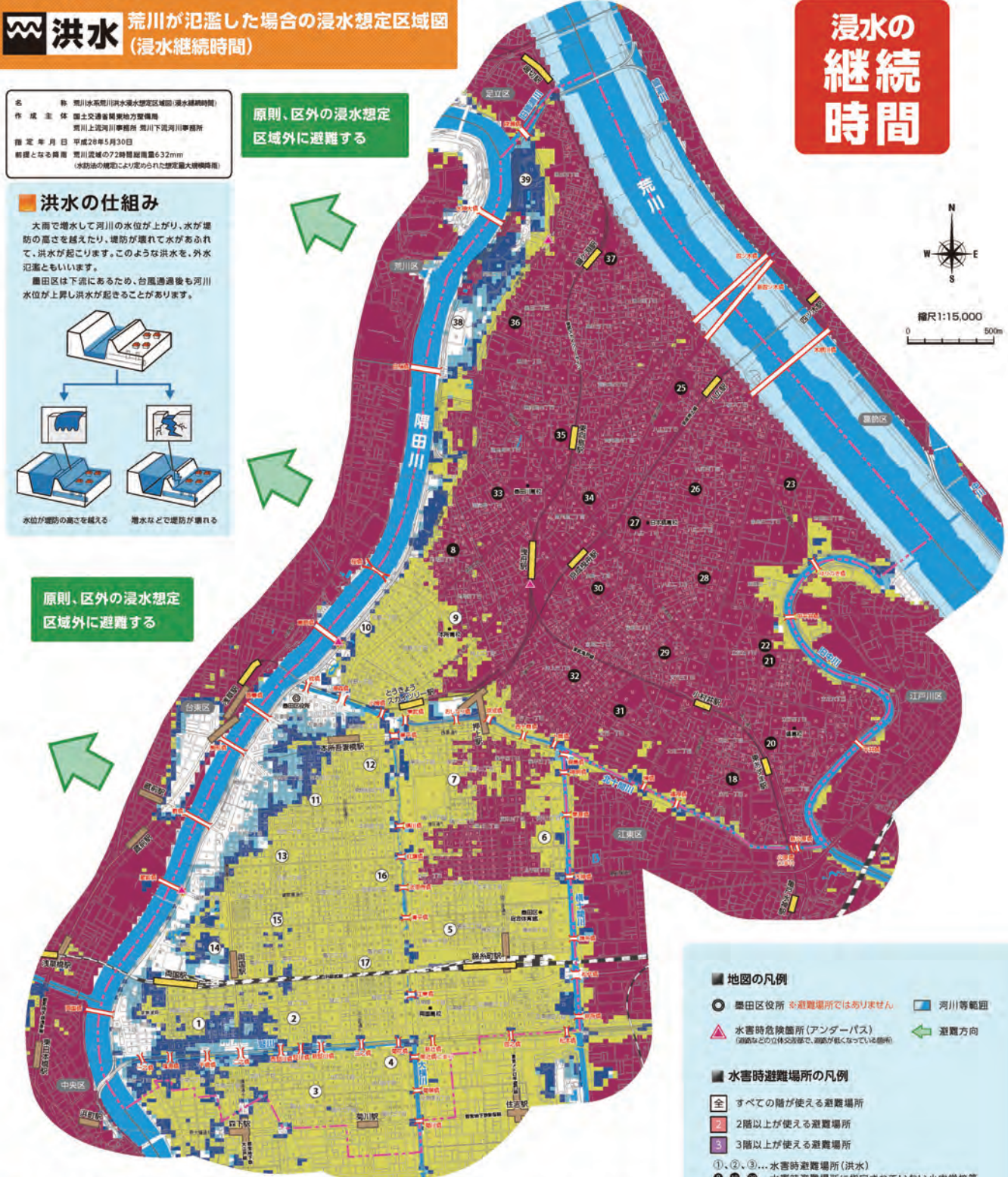
洪水の仕組み

大雨で増水して河川の水位が上がり、水が堤防の高さを越えたり、堤防が壊れて水があふれて、洪水が起こります。このような洪水を、外水氾濫ともいいます。
 墨田区は下流にあるため、台風通過後も河川水位が上昇し洪水が起こることがあります。



水位が堤防の高さを越える 増水などで堤防が壊れる

原則、区外の浸水想定区域外に避難する



- 地図の凡例
- 墨田区役所 ※避難場所ではありません
 - ▲ 水害時危険箇所(アンダーパス) ※橋脚などの立付道路等で、道路が狭くならない箇所
 - 河川等範囲
 - ➡ 避難方向

- 水害時避難場所の凡例
- 全 すべての階が使える避難場所
 - 2 2階以上が使える避難場所
 - 3 3階以上が使える避難場所
 - ①、②、③...水害時避難場所(洪水)
 - ④、⑤...水害時避難場所に指定されていない小中学校等

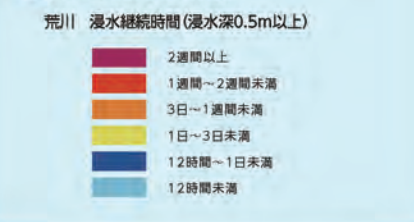
水害時避難場所(洪水)

No.	施設名	No.	施設名
①	両国小学校	⑫	横川小学校
②	緑小学校	⑬	外手小学校
③	中和小学校	⑭	両国中学校
④	菊川小学校	⑮	二葉小学校
⑤	錦糸小学校	⑯	錦糸中学校
⑥	柳島小学校	⑰	豊川中学校
⑦	業平小学校	⑱	桜堤中学校
⑧	墨田中学校	⑳	墨田区総合運動場
⑨	小梅小学校		
⑩	本所中学校		

水害時避難場所に指定されていない小中学校等

No.	施設名	No.	施設名
⑧	言問小学校	⑲	第四吾嬬小学校
⑯	立花吾嬬小学校	⑳	曳舟小学校
⑳	東吾嬬小学校	㉑	文花中学校
㉑	吾嬬立花中学校	㉒	押上小学校
㉒	中川小学校	㉓	第一寺島小学校
㉓	木下川吾亦虹	㉔	第二寺島小学校
㉔	八広小学校	㉕	第二寺島小学校
㉕	吾嬬第二中学校	㉖	梅若小学校
㉖	寺島中学校	㉗	隅田小学校
㉗	第三吾嬬小学校		

浸水継続時間の目安(洪水)



※立花幼稚園他 ⑧八広地域プラザは全館が浸水してしまうため、地図及び一覧に記載していません。④水害時避難場所等に避難する時間的余裕がない場合は、都営住宅、区営住宅(共用部分)などに緊急避難することができます。ただし、食料やライフラインが途絶えた状態で、2週間以上立ち止まるおそれがあります。

【この図面の作成に当たっては、国土交通省の承認を得て、関係機関の協力を得て作成した。(準)国産 国土情報第807-157号】 2022(令和4)年3月作成

高潮 浸水想定区域図 (想定最大規模)

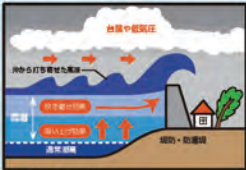
名 称 東京都高潮浸水想定区域図
 作成主体 東京都(海防部・建設局)
 作成年月日 平成30年3月30日
 想定年月日 令和2年7月14日
 作成の前提となる高潮 上陸時中心風速910hPa、最大波高浪高75km、
 移動速度73km/hの台風による高潮

原則、区外の浸水想定
区域外に避難する



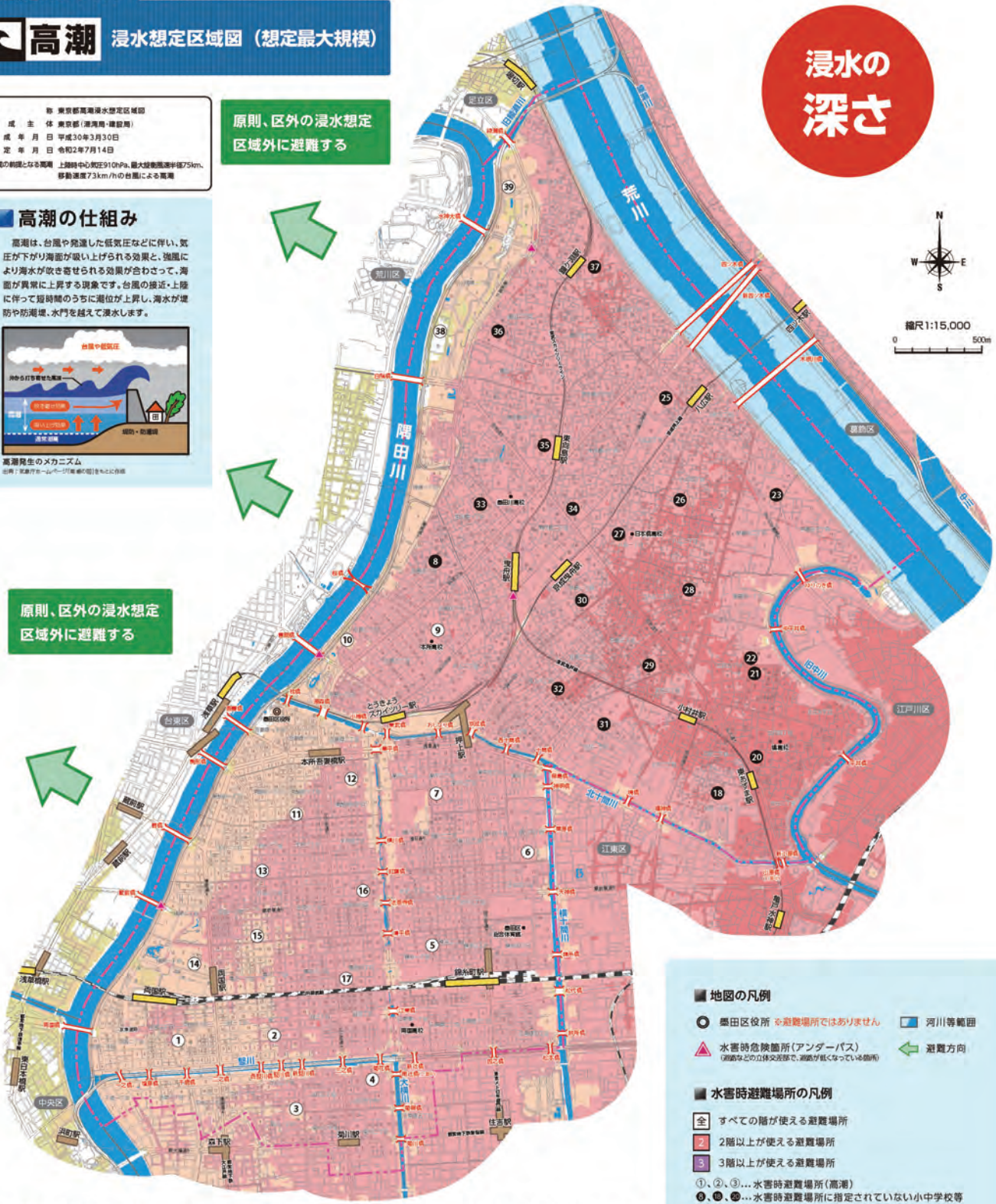
高潮の仕組み

高潮は、台風や発達した低気圧などに伴い、気圧が下がれば海面が吸い上げられる効果と、強風により海水が吹き寄せられる効果が含まれて、海面が異常に上昇する現象です。台風の接近・上陸に伴って短時間のうちに潮位が上昇し、海水が堤防や防潮堤、水門を越えて浸水します。



高潮発生のメカニズム
出典：東京府ホームページ(海防部)の図を参考に作成

原則、区外の浸水想定
区域外に避難する



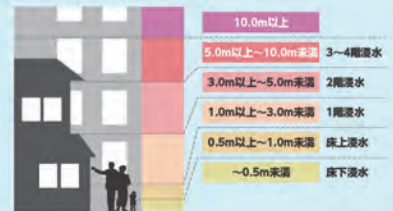
地図の凡例

- 墨田区役所 ※避難場所ではありません
- 河川等範囲
- ▲ 水害時危険箇所(アンダーパス)
(河川などの立休交差部で、潮流が狂くなっている箇所)
- ➡ 避難方向

水害時避難場所の凡例

- 全 すべての階が使える避難場所
- 2 2階以上が使える避難場所
- 3 3階以上が使える避難場所
- ①、②、③... 水害時避難場所(高潮)
- ④、⑤、⑥... 水害時避難場所に指定されていない小中学校等

浸水深の目安(高潮)



水害時避難場所(高潮)

※区外への避難が難い場合は、水害時避難場所へ避難することができます。

No.	施設名	No.	施設名
①	両国小学校	⑫	柳川小学校
②	緑小学校	⑬	外手小学校
③	中和小学校	⑭	高国中学校
④	菊川小学校	⑮	二葉小学校
⑤	錦糸小学校	⑯	錦糸中学校
⑥	柳島小学校	⑰	鯉川中学校
⑦	業平小学校	⑱	桜堤中学校
⑧	墨田中学校	⑳	墨田区総合運動場
⑨	小梅小学校		
⑩	本所中学校		

水害時避難場所に指定されていない小中学校等

No.	施設名	No.	施設名
⑧	宮間小学校	⑲	第四吉備小学校
⑯	立花吾嬢の森小学校	⑳	曳舟小学校
⑳	東吾嬢小学校	㉑	文化中学校
㉑	吾嬢立花中学校	㉒	押上小学校
㉒	中川小学校	㉓	第一寺島小学校
㉓	木下川吾赤紅	㉔	第三寺島小学校
㉔	八広小学校	㉕	第二寺島小学校
㉕	吾嬢第二中学校	㉖	梅若小学校
㉖	寺島中学校	㉗	隅田小学校
㉗	第三吾嬢小学校		

※①立花幼稚園 ※八広地域プラザは全館が浸水してしまうため、地図及び一頁に記載していません。※水害時避難場所等に避難する制約的な余裕がなし場合は、郡営住宅(共用部分)などに緊急避難することができます。ただし、飲料やライフラインが途絶した状態で、1週間以上孤立する恐れがあります。

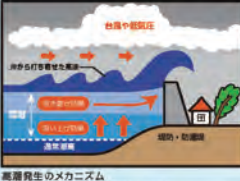
高潮 浸水想定区域図 (浸水継続時間)

名 新 東京都高潮浸水想定区域図
 作成主体 東京都(港湾局・建設局)
 作成年月日 平成30年3月30日
 想定年月日 令和2年7月14日
 作成の前提となる気象 上陸時中心気圧910hPa、最大接近風速半径75km、移動速度73km/hの台風による高潮

原則、区外の浸水想定区域外に避難する

高潮の仕組み

高潮は、台風や発達した低気圧などに伴い、気圧が下がると海面が吸い上げられる効果と、強風により海水が吹き寄せられる効果が合わさって、海面が異常に上昇する現象です。台風の接近・上陸に伴って短時間のうちに潮位が上昇し、海水が堤防や防潮堤、水門を越えて浸水します。



高潮発生メカニズム
 出典：気象庁ホームページ「気象のしくみ」より転載

原則、区外の浸水想定区域外に避難する

水害時避難場所(高潮)

※区外への避難が難しい場合は、水害時避難場所へ避難することができます。

No.	施設名	No.	施設名
①	両国小学校	⑫	横川小学校
②	緑小学校	⑬	外手小学校
③	中和小学校	⑭	両国中学校
④	菊川小学校	⑮	二葉小学校
⑤	錦糸小学校	⑯	錦糸中学校
⑥	柳島小学校	⑰	豊川中学校
⑦	業平小学校	⑱	桜塚中学校
⑧	墨田中学校	⑳	墨田区総合運動場
⑨	小梅小学校		
⑩	本所中学校		

水害時避難場所に指定されていない小中学校等

No.	施設名	No.	施設名
⑧	言問小学校	29	第四吾嬬小学校
18	立花吾嬬の森小学校	30	曳舟小学校
20	東吾嬬小学校	31	文花中学校
21	吾嬬立花中学校	32	押上小学校
22	中川小学校	33	第一寺島小学校
23	木下川赤紅	34	第三寺島小学校
25	八広小学校	35	第二寺島小学校
26	吾嬬第二中学校	36	梅若小学校
27	寺島中学校	37	隅田小学校
28	第三吾嬬小学校		

地図の凡例

- 墨田区役所 ※避難場所ではありません
- ▲ 水害時危険箇所(アンダーパス) (道路幅との立休交差部で、道路が低く残っている箇所)
- 河川等範囲
- ➡ 避難方向

水害時避難場所の凡例

- 全 すべての階が使える避難場所
- 2 2階以上が使える避難場所
- 3 3階以上が使える避難場所
- ①、②、③... 水害時避難場所(高潮)
- ④、⑤、⑥... 水害時避難場所に指定されていない小中学校等

浸水継続時間の目安(高潮)

高潮 浸水継続時間(浸水深0.5m以上)

- 1 1週間以上
- 2 3日～1週間未満
- 3 1日～3日未満
- 4 12時間～1日未満
- 5 12時間未満または浸水深0.5m未満

※①立花幼稚園地 ※八広地域プラザは全階が浸水してしまつたため、地図及び一覧に記載していません。※水害時避難場所等に避難する時間がない場合は、駅近住宅、区営住宅(共用部分)などに緊急避難することができます。ただし、資料がライフラインが途絶した状態で、1週間以上立上るおそれがあります。

Ⅷ-10：水害時避難場所一覧（本冊 P392）

（令和5年3月31日現在）

番号	水害時避難場所	住所	電話番号	使用できる階	
				洪水・高潮	雨水出水
1	両国小学校	両国4-26-6	3634-7876	2階以上	2階以上
2	緑小学校	緑2-12-12	3634-6876	2階以上	2階以上
3	中和小学校	菊川1-18-10	3634-7476	2階以上	全階
4	菊川小学校	立川4-12-15	3634-8176	2階以上	全階
5	錦糸小学校	錦糸1-9-12	3625-0311	2階以上	2階以上
6	柳島小学校	横川5-2-30	3625-0325	2階以上	2階以上
7	業平小学校	業平2-4-8	3625-0331	2階以上	2階以上
8	言問小学校	向島5-40-14	3625-0315	—	2階以上
9	墨田中学校	向島4-25-22	3625-0351	2階以上	全階
10	小梅小学校	向島2-4-10	3625-0321	2階以上	2階以上
11	本所中学校	東駒形3-1-10	3625-0355	2階以上	2階以上
12	横川小学校	東駒形4-18-4	3625-0335	2階以上	全階
13	外手小学校	本所2-1-16	3625-0301	2階以上	2階以上
14	両国中学校	横網1-8-1	3625-0361	2階以上	全階
15	二葉小学校	石原2-1-5	3625-0305	2階以上	2階以上
16	錦糸中学校	石原4-33-14	3625-0375	2階以上	2階以上
17	竪川中学校	亀沢4-11-15	3625-0365	2階以上	2階以上
18	立花吾嬬の森小学校	立花1-18-6	3618-4911	—	2階以上
19	立花幼稚園他	立花1-25-9他	3618-4419	—	全階
20	東吾嬬小学校	立花4-22-11	3617-8323	—	2階以上
21	吾嬬立花中学校	立花5-48-2	3616-2271	—	2階以上
22	中川小学校	立花5-49-4	3617-7921	—	2階以上
23	木下川吾亦紅	東墨田2-15-2	5247-4165	—	2階以上
24	八広地域プラザ	八広4-35-17	6657-0471	—	2階以上
25	八広小学校	八広5-12-15	3614-6911	—	2階以上
26	吾嬬第二中学校	八広4-4-4	3617-2180	—	2階以上
27	寺島中学校	八広1-17-15	3617-0537	—	2階以上
28	第三吾嬬小学校	八広2-36-3	3617-7513	—	全階
29	第四吾嬬小学校	京島3-64-9	3617-0232	—	2階以上
30	曳舟小学校	京島1-28-2	3617-7617	—	2階以上
31	文花中学校	文花1-22-7	3617-0264	—	2階以上
32	押上小学校	押上3-46-17	3617-8325	—	2階以上
33	第一寺島小学校	東向島1-16-2	3614-0103	—	2階以上

番号	水害時避難場所	住所	電話番号	使用できる階	
				洪水・高潮	雨水出水
34	第三寺島小学校	東向島6-8-1	3614-0201	—	2階以上
35	第二寺島小学校	東向島4-30-2	3614-0105	—	2階以上
36	梅若小学校	墨田2-25-1	3614-6913	—	2階以上
37	隅田小学校	墨田4-6-5	3614-0203	—	2階以上
38	桜堤中学校	堤通2-19-1	3616-5630	全階	全階
39	墨田区総合運動場	堤通2-11-1	3611-9070	2階以上	2階以上

※「—」としている施設は、上記の条件を満たしていないため、「洪水・高潮」における水害時避難場所としては開設しない。

※「雨水出水」における水害時避難場所は、「隅田川及び新河岸川浸水予想区域図（令和3年3月公表）」及び「江東内部河川浸水予想区域図（令和2年3月公表）」において、想定浸水深が3m未満の施設を対象としている。

※「使用できる階」は各想定において、浸水しないと想定している階を示している。

VIII-11：警戒レベルととるべき行動（本冊 P392）

避難情報等 (警戒レベル)				河川水位や雨の情報 (警戒レベル相当情報)		
警戒 レベル	状況	住民がとるべき行動	避難情報等	防災気象情報(警戒レベル相当情報)		
				浸水の情報(河川)	土砂災害の情報(雨)	
5	災害発生 又は切迫	命の危険 直ちに安全確保！	緊急安全確保	5 相当	氾濫発生情報 大雨特別警報 (土砂災害)	
~~~~~ <警戒レベル4までに必ず避難！> ~~~~~						
<b>4</b>	災害の おそれ高い	危険な場所から 全員避難	避難指示	<b>4 相当</b>	氾濫危険情報 土砂災害警戒情報	
<b>3</b>	災害の おそれあり	危険な場所から 高齢者等は避難	高齢者等避難	<b>3 相当</b>	氾濫警戒情報 洪水警報 大雨警報	
<b>2</b>	気象状況悪化	自らの避難行動を確認	大雨・洪水注意報	<b>2 相当</b>	氾濫注意情報 ——	
<b>1</b>	今後気象状況悪化 のおそれ	災害への心構えを高める	早期注意情報	<b>1 相当</b>	—— ——	

市区町村長は、河川や雨の情報(警戒レベル相当情報)のほか、地域の土地利用や災害実績なども踏まえ総合的に避難情報等(警戒レベル)の発令判断をすることから、警戒レベルと警戒レベル相当情報が出るタイミングや対象地域は必ずしも一致しません。

〈内閣府「防災情報のページ」抜粋〉

## Ⅷ-12：雨雪対応隊別分担（本冊 P384）

- |     |                                    |
|-----|------------------------------------|
| 1   | 雨雪対応本部長<br>総括指揮                    |
| 2   | 庶務隊                                |
| (1) | 庶務班                                |
| ア   | 気象情報の収集                            |
| イ   | 判定会議の開催                            |
| ウ   | 本部長発令の伝達                           |
| エ   | 被害情報の集約及び取りまとめ                     |
| オ   | 各隊の活動状況の把握                         |
| カ   | 雨雪対応資機材の調達・整備                      |
| キ   | 雨雪対応活動報告書の作成                       |
| ク   | 東京都総合防災情報システム（DIS）の入力              |
| ケ   | 地下空間管理者への気象情報等の提供                  |
| (2) | 巡検班                                |
| ア   | 工事箇所の安全対策                          |
| イ   | 河川、道路、公園等のパトロール                    |
| ウ   | 陳情箇所のパトロール及び応急処置                   |
| エ   | 公共土木施設（占用物件含む。）の安全対策並びに被害状況の調査及び報告 |
| オ   | 被害発生箇所の応急復旧工事                      |
| カ   | 被害状況の記録及び報告                        |
| 3   | 巡検隊                                |
| (1) | 第1班                                |
| 2   | (2) 庶務隊巡検班と同様の業務内容                 |
| (2) | 第2班                                |
| 2   | (2) 庶務隊巡検班と同様の業務内容                 |

## VIII-13 : 水防上注意を要する箇所等一覧 (本冊 P380)

### (1) 重要水防箇所

(令和4年度)

河川名	左右岸	位置	延長 (m)	理由	所管
荒川	右	墨田五丁目	56	・旧川跡	国
		墨田四丁目 (四ツ木橋)	17	・計算水位と桁下高の差が堤防の計画余裕高未満 (四ツ木橋)	
		八広六丁目	32	・堤体の変状が生じるおそれ有り	

### (2) 水防上注意を要する箇所

(令和3年度)

河川名	左右岸	位置	延長 (m)	理由	所管
北十間川	左	吾妻橋三丁目 ～ 向島一丁目 (北十間川樋門)	120	工事施工箇所	都
北十間川	右	吾妻橋三丁目 ～ 向島一丁目 (北十間川樋門)	120	工事施工箇所	都
北十間川	右	立花三丁目 (小原橋)	20	工事施工箇所	都



VIII-14：水防活動報告表（本冊 P380）

(速報版)		<b>水 防 活 動 報 告 表</b>				都様式 - 1
水防管理団体・建設事務所名				年 月 日 時 現在		
担当部所連絡先		部	課 係	Tel Fax	報告者	
水防活動実施箇所		川 左 岸 右 岸			地先	
地名・住所		区 市 町 村				
活 動 日 時		自 月 日		時 ~ 至 月 日 時		
出 動 人 員		職 員		消防団		その他
		人		人		人
水防活動の概況および工法		工 法				
		延 長		m		
使用資器材	品 名	単 位	数 量	水位の 状 況		
				水防関係者の死 傷 状 況		
通 信 欄						

注1. この報告書は水防活動箇所毎に作成すること。(内水に関する活動も含む)

注2. 水防活動終了後3日以内に建設局河川部防災課にFAXで提出すること。追って、  
 図面および活動状況を示す写真等を送付すること。

注3. 俵、かます、布袋類、たたみ、むしろ、なわ、竹、生木、丸太、杭、板類、鉄線、  
 釘、かすがい、蛇籠、置石及び土砂を使用したときは、各々の数量を明記すること。

建設局河川部防災課 Tel03-5320-5431  
 Fax03-5388-1534

VIII-15 : 被害報告書 (本冊 P380)

被 害 報 告 表

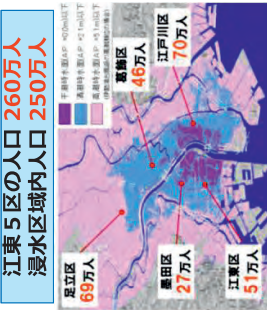
都道府県名		県等コード		第 報 告 者	年 月 日 時現在		
					調査率	%	気象コード*
異常気象名		災害発生日		自 月 日 : 至 月 日			
気象データ	市 町 村 名 (観測所)	連続雨量最大: ( 観測所)			被災中心地: ( 観測所)		
	連続雨量	mm	日 時~	日 時	mm	日 時~	日 時
	最大日雨量	mm	日 時~	日 時	mm	日 時~	日 時
	最大時間雨量	mm	日 時~	日 時	mm	日 時~	日 時
	最大平均風速	m/時	日 時 分~	時 分	m/時	日 時 分~	時 分
	そ の 他						
工 種	都 道 府 県 工 事		市 町 村 工 事		計		
	箇所数	金額 (千円)	箇所数	金額 (千円)	箇所数	金額 (千円)	
河 川							
海岸 (港湾にかゝるもの)							
海岸 (その他)							
砂 防 設 備							
巻すべり防止施設							
急傾斜地崩落防止施設							
道 路							
橋 梁							
港 灣							
下 水 道							
公 園							
計							



大規模水害による犠牲者ゼロのために『自主的に早めの広域避難』

I. 江東5区では広域避難が必要です

- 地球温暖化の影響で、巨大な台風や今までにないような激しい豪雨等により、高潮や洪水による大規模水害が世界各地で発生しています。
- 多くの地域が満潮位以下のゼロメートル地帯である江東5区（墨田区、江東区、足立区、葛飾区、江戸川区）で大規模水害が発生すれば、江東5区のおおむねが浸水します。床上浸水となる浸水想定区域内の居住人口は250万人（居住人口の9割以上）にも及びます。
- 浸水が継続する時間も長期（2週間以上）にも及び地域があります。二次的な人的被害リスクが高まります。



II. 対象とする水害・想定している事態は？

① 対象とする水害  
 ■ この計画が対象としている水害は、今までに経験したことがないような巨大台風による高潮氾濫や、長期間の豪雨による荒川及び江戸川の大規模洪水氾濫です。

② 想定している事態

- 浸水の深さが最大で約10メートルも浸水する地域や、氾濫流により家屋の倒壊・流出のおそれがある区域（堤防扱い等）もあります。
- 江東5区は河川に囲まれており、広域避難をするためには橋を渡る必要があります。人が集中する駅や橋梁のようなところでは大混雑が生じ、群集雪崩や倒壊等が発生するおそれがあります。
- 巨大台風の接近に伴う風雨により、電車のダイヤが乱れたり運行が停止し、避難することが困難になるおそれがあります。
- 浸水想定区域の居住人口が膨大であるため、多くの人が浸水区域内にとどまると救助が難航し、すべての人を救助できません。

III. 広域避難の対象と避難勧告等について

③ 広域避難が必要とされる地域及び対象者

■ 広域避難が必要な地域は、高潮及び荒川と江戸川の洪水による想定最大規模の浸水想定区域に含まれている地域です。

■ 堤防が決壊する前に、実際に浸水する範囲を絞り込むことができませぬ。そのため、浸水想定区域内のすべての住民を広域避難の対象者とします。

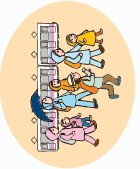
④ 広域避難勧告・域内垂直避難指示（緊急）等の発令

■ 自主的広域避難情報の発信と広域避難勧告・域内垂直避難指示（緊急）の発令基準は裏面のとおりです。

IV. 避難の方法は - 自主的な早めの広域避難を -

⑤-1 避難行動及び避難場所（要配慮者※以外）

- ※要配慮者：高齢者、障害者、乳幼児その他の特に配慮を要する者
- 自ら情報を収集、判断し、早めに広域避難しましょう。
- まずは各自が確保した避難施設（親戚・知人宅や宿泊施設等）に避難しましょう。
- 現段階では、公的な広域避難場所は確保できていません。
- 域内垂直避難指示（緊急）が発令された場合は、広域避難を中止して、想定される浸水深よりも高い自宅の居室や施設にとどまってください。



⑤-2 避難手段（要配慮者※以外）

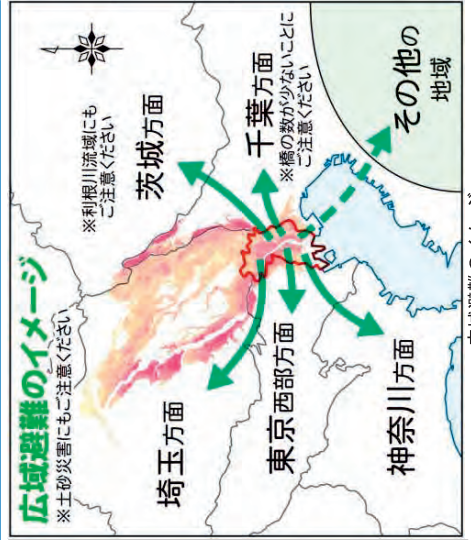
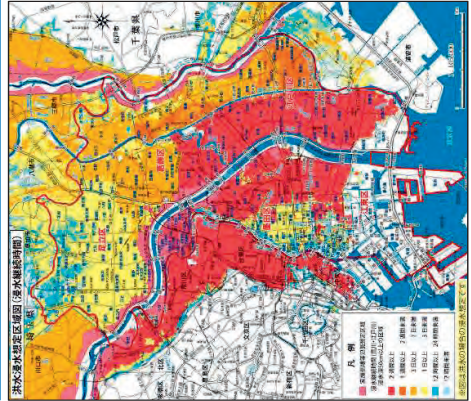
- 自主的広域避難（24時間前までを想定）では、徒歩、電車のほかに自動車での避難も可能です。
- 広域避難勧告の発令後は、電車又は徒歩で移動するようにしてください。
- 多くの人が一斉に自動車移動すると渋滞が発生し、避難が間に合わなくなる可能性があります。また、自ら移動が困難な人の自動車による避難を妨げてしまう可能性があります。

⑥-1 避難行動及び避難場所（要配慮者）

- 要配慮者以外と同様に、可能な限り早い段階で自主的広域避難をしましょう。
- ただし、入院患者及び福祉施設の入所者で、短距離、長距離問わず移動そのものに負担がかかる場合は、想定される浸水深よりも上階の屋内で安全を確保してください。
- 在宅の自ら移動が困難な人であっても、救助活動を効率的に行うため、可能な限り近距離の避難施設へ避難してください。ただし、外出も困難な場合は、福祉施設と同様に安全を確保したうえで準備等をしてください。

⑥-2 避難手段（要配慮者）

- 電車又は徒歩による移動が困難な人及びその付添者については、自動車での避難も可能です。



広域避難のイメージ

洪水浸水想定区域図(浸水継続時間)  
 ※荒川と江戸川の浸水想定区域を重ね合わせた場合

広域避難勧告・域内垂直避難指示（緊急）等の発令基準

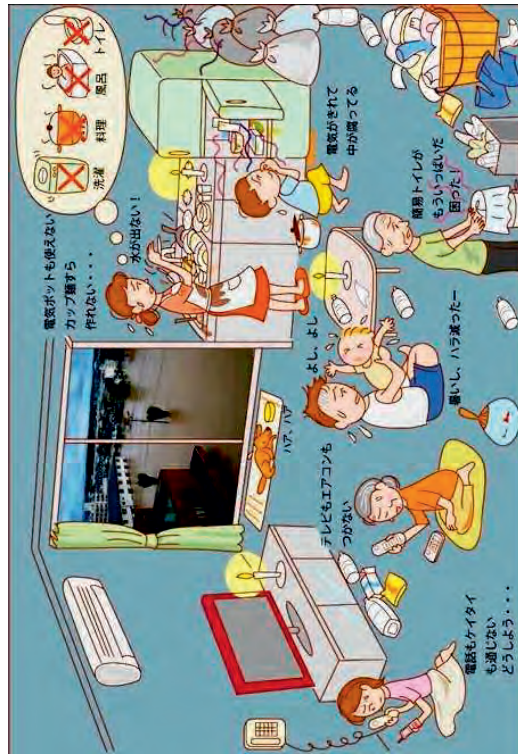
発令段階	想定時間	発令基準
I. 共同検討開始 (江東5区による検討)	氾濫発生の72時間前を想定	以下のいずれかの条件に合致した場合に検討を開始します。 ①72時間先の台風予報において、中心気圧930hPa以下の台風の前報円が東京地方を含むと予測された場合。 又は、 ②洪水に関連する情報として、荒川流域での3日間の平均雨量を積み重ねた値（以下、荒川流域3日間積算流域平均雨量）が概ね400mmを超える可能性があるとして予測され、江東5区に情報提供があった場合。 又は、 ③江東5区の区長いずれかからの発議があった場合。
II. 自主的広域避難情報（広域避難の呼びかけ）	氾濫発生の72～24時間前を想定	以下のいずれかの条件に合致した場合に情報を発信します。 ①48時間先の台風予報において、中心気圧930hPa以下の台風の前報円が東京地方を含み、かつ、東京都（東京地方）に高潮警報発表の可能性があるとして予測された場合。 又は、 ②洪水に関連する情報として、荒川流域3日間積算流域平均雨量が概ね500mmを超える可能性があるとして予測され、江東5区に情報提供があった場合。 又は、 ③江東5区の区長の判断。
III. 広域避難勧告	氾濫発生の24～9時間前を想定	以下のいずれかの条件に合致した場合に発令します。 ①930hPa以下の台風が概ね24時間以内に東京湾から神奈川県付近を含む地域へ到達すると予測され、気象庁が高潮特別警報を発表する可能性に関する記者会見を行う場合、又は、江東5区に高潮注意報が発表されており、当該注意報において堤防の天端高を越える最高潮位が予測されている場合。 又は、 ②洪水に関連する情報として、荒川流域3日間積算流域平均雨量が概ね600mmを超える可能性があるとして予測され、江東5区に情報提供があった場合。 又は、 ③江東5区の区長の判断。
IV. 域内垂直避難指示（緊急）	氾濫発生の9～0時間前を想定	以下のいずれかの条件に合致した場合に発令します。 ①Ⅲの状態が高潮警報あるいは高潮特別警報が発表された場合。 又は、 ②荒川が氾濫危険水位に達し、更なる水位上昇が見込まれる旨が通知された場合。 又は、 ③江東5区の区長の判断。

①高潮氾濫を見据えた条件  
②洪水氾濫を見据えた条件  
③①、②に捉われず必要な場合に発令することを想定した条件  
※本発令基準は現時点で考えられる基準として時間軸で整理したものであり、今後実際の運用等を重ねて改善していく場合があります。

V. 日頃から備えましょう

- 広域避難先（親戚・知人宅や宿泊施設等）を確保しましょう。
- 広域避難に備えて携行品について準備しましょう。
- 広域避難が困難な人や施設管理者は、浸水区域内にとどまることに備えた備蓄をしましょう。
- 自ら移動が困難な人やその付添者は、利用可能な避難施設までの移動手段や、広域避難する場合の自動車の確保等について検討しましょう。

広域避難せずに自宅にとどまるとイメージ図のようなことが起こりますか？  
台風が発生する暑い時期に2週間以上も耐えられるでしょうか？



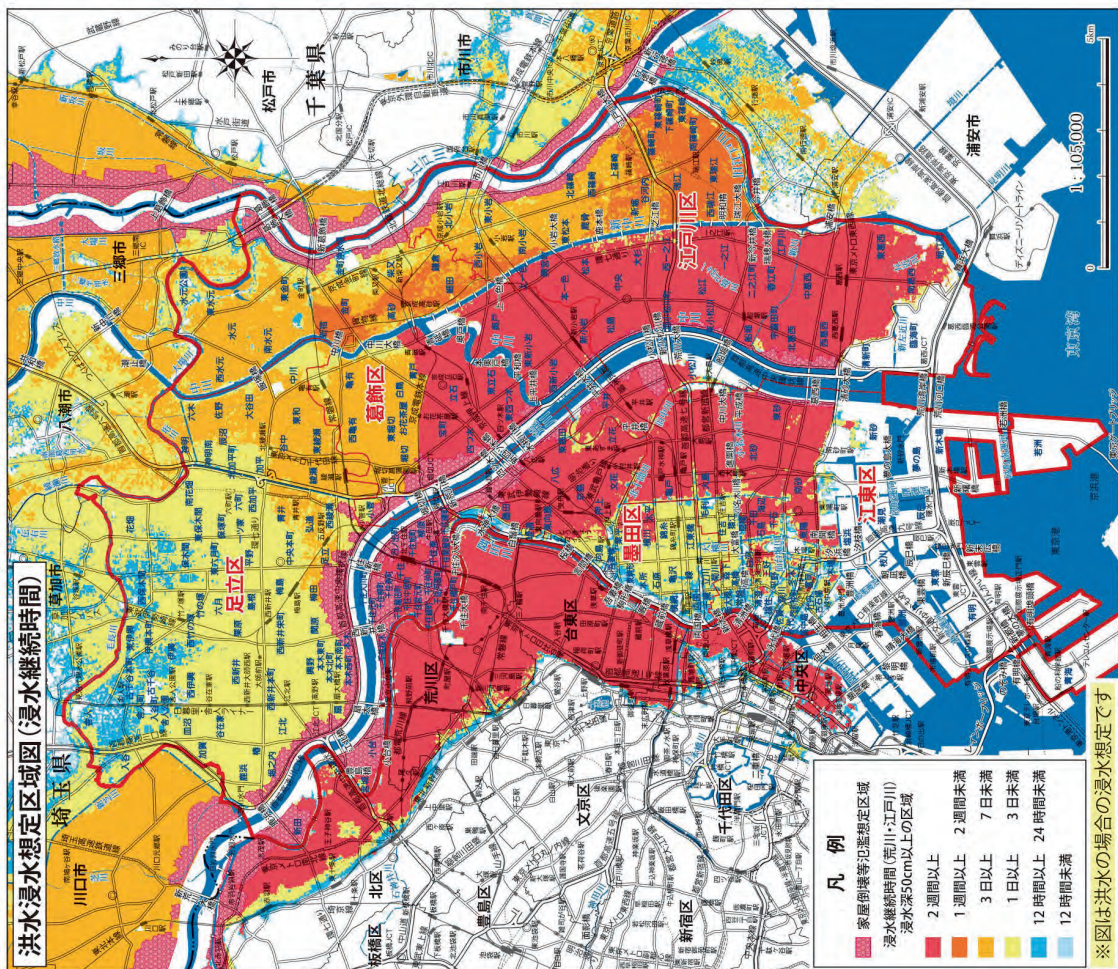
自宅にとどまった場合の生活環境イメージ  
(出典：大規模水害対策に関する専門調査会報告 参考資料1-2 平成22年4月)

VI. 行政としての今後の課題

- 関係機関の役割・連携体制
  - 広域避難の課題を解決し、実効性を確保するために、国・都が設置した「首都圏における大規模水害広域避難検討会」と連携し、江東5区として取り組みを継続します。
- 治安対策
  - 避難により留守となった住居・施設への侵入窃盗防止対策のため、鍵かけなどの啓発とパトロールの徹底等について検討します。
- 意識の共有・啓発
  - 浸水想定区域の住民及び社会全体が、大規模水害への理解を深め、自主的な避難行動を行う社会の実現を目指します。

自主的広域避難情報とは  
江東5区の区長か、江東5区の住民に対して、自主的に江東5区外の安全な場所への避難を呼びかけること（江東5区：墨田区、江東区、足立区、葛飾区、江戸川区）

**自主的広域避難情報が発表されたら、すぐに江東5区外の安全な場所へ避難を開始してください。**



※家屋倒壊等氾濫想定区域とは 堤防決壊により、家屋の倒壊・流失をもたらすような激しい氾濫流が発生することが想定される区域。  
江東5区の浸水想定区域には  
**250万人もの人が暮らしているため、避難に時間がかかることが予想されます。**

2週間以上、  
電気・ガス・水道・トイレ等が  
使えなくなる可能性があります。

2階に避難しても  
浸水の可能性があるため、  
とても危険です。

**みんなが避難警び回を実現するための避難の方法をしよう！**

**江東5区大規模水害ハザードマップ**

**大規模水害から命を守るう！**

荒川と江戸川が氾濫するおそれがある場合の避難行動について区民の皆さんに考えていただくために、江東5区が共同で水害ハザードマップを作成しました。

このハザードマップは、荒川と江戸川の浸水想定区域図を重ね合わせて作成したものです。

- 前提となる降雨（いずれも想定最大規模）  
荒川：荒川流域の3日間総雨量632mm
- 江戸川：利根川流域の3日間総雨量491mm

発行：江東5区広域避難推進協議会 平成30年6月初版  
お問い合わせ先：墨田区都市計画部 危機管理担当 防災課 03-5608-6206

