

還有這些補助！

3-4 墨田區的制度

木造住宅耐震改裝促進補助

2000年5月31日以前修建的木造住宅所有人，可獲得耐震診斷、耐震改裝工程、拆除、耐震裝置設置所需的部分經費補助。

諮詢單位 防火耐震促進課 03-5608-6269

■補助計畫一覽 (截至2025年12月1日)

補助計畫	補助上限金額
耐震診斷補助	20萬日圓
耐震改裝工程補助	最多190萬日圓
拆除補助	50萬日圓
耐震裝置設置補助	最多50萬日圓



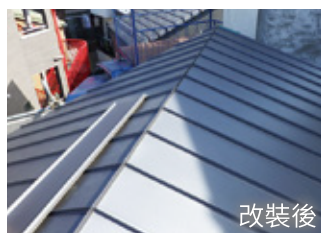
耐震改裝計畫
補助金一覽

■耐震改裝工程示例

▼減輕屋簷建材重量，提高耐震性



改裝前



改裝後

屋簷過重
容易倒塌！



耐震君

▶在牆壁和柱子之間設置對角交差的木條補強。



改裝後

非木造建築耐震診斷補助

1981年5月31日以前修建的非木造住宅所有人，可獲得耐震診斷所需的部分經費補助。

諮詢單位 防火耐震促進課 03-5608-6269



耐震診斷
補助計畫

公寓大廈 (耐震化促進補助)

1981年5月31日以前修建的公寓大廈所有人，可獲得耐震診斷、補強設計、耐震改裝工程所需的部分經費補助。

諮詢單位 防火耐震促進課 03-5608-6269



公寓大廈
耐震化促進計畫

1
認識地震

2
因應地震

3
了解地區的措施對策

4
如果受災了……

5
緊急時請確認這些！

防火化補助

設有對防火建築提供補助的制度。

諮詢單位

防火耐震促進課 03-5608-6268



關於不燃化促進事業

設置防止家具傾倒的器具等

補助對象

居住在墨田區內，符合下列任一條件人士

- ①有學齡前幼童的單親家庭
- ②年滿65歲的人
- ③持有身障手冊1-2級、愛心手冊1-3度人士

支援內容

設置防止家具傾倒的器具 上限金額：14,500日圓

設置防止玻璃飛散的防護膜 上限金額：17,500日圓

諮詢單位

- | | | |
|---------|----------|--------------|
| ①防災課 | 防災負責人 | 03-5608-6206 |
| ②高齢者福祉課 | 支援負責人 | 03-5608-6168 |
| ③身障者福祉課 | 身障者給付負責人 | 03-5608-6163 |



墨田區
防止家具傾倒器具等
設置支援制度



墨田防災專欄

專欄7

墨田區的防災對策——災害發生時的合作協定——

「關於災害時車輛調度與運行以及住宿設施確保的協定」

墨田區於2024年8月23日與東武Top Tours株式會社簽訂了協定，旨在確保災害發生時的避難交通方式。在災害發生時，高齢者、身心障礙者等需要特別照顧的人員，往往難以自行步行到較遠的地方避難，或因交通方式有限而難以順利避難。透過此協定，在災害發生時可利用旅行公司的網絡調度並派遣巴士，以確保必要的交通方式，讓需要特別照顧的人員能夠安心避難。



「關於災害時愛護動物及其飼主支援活動的協定」

在災害發生時的避難所中，由於衛生等方面的問題，寵物與其飼主在同一空間生活通常較為困難。為此，墨田區於2024年11月12日與學校法人 立志舍 日本動物21專門學校簽訂了協定。根據此協定，將利用該校的實習室及自由空間等設施，並依據避難所的情況以及避難人員的接收狀況，為被認為需要特別照顧的寵物及其飼主提供可在同一房間避難的場所。此外，本協定還包括向指定避難所等提供飼養及管理寵物所需的物資，例如籠子、寵物食品以及獸醫醫療器具等。



4

如果受災了……



1 認識地震

2 因應地震

3 了解地區的措施對策

4 如果受災了……

5 緊急時請確認這些！

4-1 受災後的避難所生活

「如果」可能隨時會變成現實……

避難所的生活方式

避難所裡有很多不特定的避難人員共同一起生活。和大家一起生活雖然在獲得災害情報、消除不安方面有其優點，但和住宿設施不同，這裡的生活並不舒適。避難人員不是客人，所以要遵守規則，互相幫助，度過避難生活。另外，也有需要協助的人在避難所生活。



在家避難

聽到避難，大家可能會想到必須去中小學等避難所，其實不然。如果自家受災情況小，受災後還能繼續生活的話，可以在自己家裡過避難生活。

此外，不在自己家，而是到親戚朋友家避難也是方法之一。



4-2 受災後的支援

受災證明書

對受災住宅等的受災狀況提供官方證明的資料。在發放捐款和住宅的應急修理等受災者支援的手續上，需要受災證明書。



墨田區
受災證明書

災害廢棄物

因災害而產生的廢棄物，包括倒塌房屋的瓦礫、避難所的垃圾、尿液糞便和收拾清理的垃圾等。災害發生時，墨田區會制定清運計畫在墨田區內巡迴。



墨田區
災害發生時的
垃圾清運

受災者支援

有經濟生活方面的支援和確保住所等各種制度，在此介紹一些例子。

◆ 父母或子女死亡、身心因受傷或疾病發生障礙、住宅受損

▶ 發放災害撫恤金和災害身障慰問金，提供災害援護資金的貸款。

◆ 希望減少稅金和保險費

▶ 有地方稅的特別處置和免除國民年金保險費等方法。

◆ 希望緊急修理住宅

▶ 關於緊急修理住宅，可根據受災證明的認定活用補助金等。

◆ 中小企業重建事業需要資金

▶ 備有無擔保、無保證人融資以及信用保證。



墨田區
災害援護制度

諮詢單位 參照第37頁〈5-2 各種聯絡電話〉

有因應各種災害的
制度呢。
先確認一下吧！



墨田防災專欄

專欄8 墨田區災害復興支援組織

作為災後復興體制的一環，設立了「墨田區災害復興支援組織」。

本組織是由法律、建築、工商業、福祉等擁有國家證照或等同官方證照的各類專家事先在墨田區登記參加，從平時就為區民的生活重建事先做準備，並同時推行防災對策。



復興調查

5

緊急時 請確認這些！



1 認識地震

2 因應地震

3 了解地區的措施對策

4 如果受災了……

5 緊急時請確認這些！

5-1 防災筆記

請事先筆記！

〈地震發生時的避難場所〉


臨時集合場所	
避難場所	
指定避難所	
熟人相關的避難場所 (親戚家等)	

〈緊急聯絡方式〉

姓名	親屬關係	住址	電話

嘗試製作一張屬於自己的避難地圖吧！

記錄自家附近的情況，思考緊急時該如何避難。



5-2 各種聯絡電話

◆ 相關機關的主要聯絡電話

諮詢內容	設施（組織）名稱	住址	聯絡電話
向區公所諮詢	墨田區公所	吾妻橋1-23-20	03-5608-1111
向消防、救護諮詢	本所消防署	橫川4-6-6	03-3622-0119
	向島消防署	東向島6-22-3	03-3619-0119
向警察諮詢	本所警察署	橫川4-8-9	03-5637-0110
	向島警察署	文花3-18-9	03-3616-0110
自來水相關事項	東京都水道局 墨田營業所	千歲2-2-11	03-5638-3140
下水道相關事項	東京都下水道局 東部第一下水道事務所 墨田辦事處	橫網1-4-12	03-3622-7005
電力相關事項	東京電力Power Grid 客服中心	—	0120-995-007 或 03-6375-9803（付費電話）
瓦斯天然氣相關事項	東京Gas Network （瓦斯天然氣洩漏專用）	—	0570-002299 或 03-6735-8899
電話相關事項	NTT東日本 	—	【服務相關諮詢】 不需撥打區碼的 116 （行動電話及非本公司之市話） 0120-116-000 【故障報修】 網址： https://web113.ntt-east.co.jp （左側 QR Code）
墨田區內的河川（荒川和隅田川除外）相關事項	都市整備課	吾妻橋1-23-20	03-5608-6294

◆ 受災時的聯絡電話

諮詢內容	設施（組織）名稱	住址	聯絡電話	
開具受災證明書	窗口課 管轄區域：本所、東駒形、吾妻橋、向島、押上二丁目	吾妻橋1-23-20	03-5608-6104	
	綠辦事處 管轄區域：兩國、千歲、綠、立川、菊川、江東橋、橫網、龜澤、石原、錦糸、太平	綠3-7-3	03-3634-2656	
	文花辦事處 管轄區域：押上橫川、業平、押上一丁目、押上三丁目、京島二丁目、京島三丁目、文花、東墨田	文花1-32-1-102	03-3611-4723	
	墨田二丁目辦事處 管轄區域：堤通、墨田	墨田2-36-11	03-3614-1900	
	東向島辦事處 管轄區域：東向島、京島一丁目、八廣	東向島2-38-7	03-3610-5250	
	本所消防署	橫川4-6-6	03-3622-0119	
	向島消防署	東向島6-22-3	03-3619-0119	
處理垃圾	墨田清掃事務所	業平5-6-2	03-5608-6922	
健康諮詢	健康推進課（墨田保健育兒綜合中心2樓）	橫川5-7-4	03-3622-9152	
災害撫恤金、災害身障慰問金等	地域福祉課	吾妻橋1-23-20	03-5608-1163	
中小企業融資	經營支援課	吾妻橋1-23-20	03-5608-6183	
生活福祉資金借貸	墨田區社會福祉協議會 福祉資金負責人	東向島2-17-14	03-3614-3902	
免除稅金	國稅	本所稅務署	業平1-7-2	03-3623-5171
		向島稅務署	東向島2-7-14	03-3614-5231
	都稅	墨田都稅事務所	業平1-7-4	03-3625-5061
國民健康保險費的諮詢	區稅	稅務課	吾妻橋1-23-20	03-5608-6142
		國保年金課	吾妻橋1-23-20	03-5608-6523
後期高齡者醫療保險費的諮詢			03-5608-8100	

1 認識地震

2 因應地震

3 了解地區的措施對策

4 如果受災了……

5 緊急時請確認這些！

墨田区



墨田区地震指南

諮詢單位

墨田区都市計畫部危機管理擔當防災課

電話 03-5608-6206

傳真 03-5608-6425

電子郵件地址 BOUSAI@city.sumida.lg.jp

2026年4月版