

● 人が輝く いきいき すみだ ●

いきいき

～すみだのきょういく～



墨田区教育委員会
墨田区吾妻橋一丁目23番20号
☎電話 5608-6301

第165号 令和5年4月号

<https://www.city.sumida.ig.jp/>

2面以降の主な内容

2面…がんばれ！すみだの子
3面…墨田区教育委員会表彰
4面…教育委員コラム

等 等 等

墨田区教育委員会の主な取組(令和5年度)を紹介します

墨田区の令和5年度一般会計予算額は1,268億7200万円で、そのうち教育費は106億47万3千円(構成比8.4%)です。今年度も、すみだの子どもたちの夢と希望の実現のため、一丸となって取り組んでいきます。

いじめ・不登校防止対策の推進



増加する不登校の対策として、区立中学校全10校の校内に「スモールステップルーム」を設置し、様々な事情から教室で学習することができない生徒の相談や学習支援を行います。

また、福祉の専門家であるスクールソーシャルワーカーを増員し、児童・生徒やその保護者の支援を強化します。

【問合せ】指導室 ☎5608-6307

地域資源を活用した部活動の地域移行(合同部活動のモデル試行等)

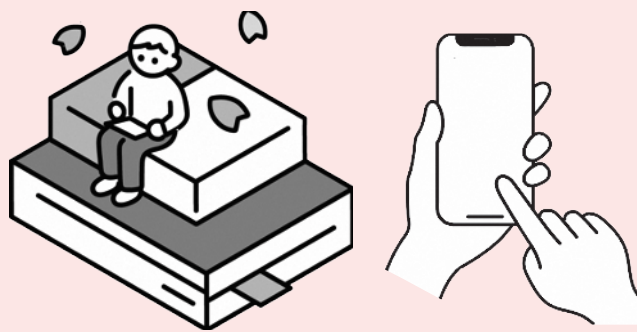


区立中学校における部活動の意義を生かしつつ、持続可能な部活動の実施と、教員の負担軽減を図るとともに、地域のさらなる活性化につなげていくことを目指し、学校の部活動を段階的に地域へ移行していきます。

令和5年度は、休日の部活動について、運動部・文化部それぞれ2つずつモデル試行します。

【問合せ】指導室 ☎5608-6307

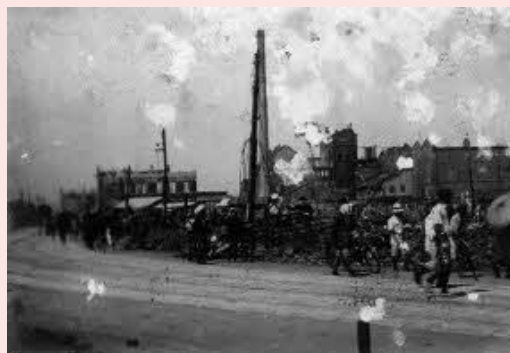
電子図書館の運営



インターネット環境があれば、図書館に来館しなくても、お手持ちのスマートフォン、タブレット等でいつでも、電子書籍を閲覧できるサービスを始めます。学校生活や習いごとなどで来館することが難しい児童・生徒は、放課後や休日等にも気軽に利用できます。また、複数人が同時に読むことができる電子書籍の購入も予定しており、教育現場でも利用しやすいサービスを目指します。

【問合せ】ひきふね図書館 ☎5655-2350

すみだ郷土文化資料館25周年記念事業の実施(関東大震災100周年 記念展等)



関東大震災時の大日本麦酒付近(現在のアサヒビール本社付近)

すみだ郷土文化資料館は、今年4月に開館25周年を迎えます。そこで令和5年度は、これまでの資料収集・調査・研究の成果を、様々な展示を通して紹介します。中でも、今年に関東大震災から100年という節目であるため、東京都復興記念館、本所防災館と連携した企画展を開催するほか、3館を巡るスタンプラリーや史跡めぐりも行います。

【問合せ】すみだ郷土文化資料館 ☎5619-7034

言問小学校の校舎及び講堂が 国の登録文化財になりました

昭和11年に建てられた言問小学校の校舎及び講堂は、近代建築として当時の最先端の様式を備え、かつ、区内の学校施設で唯一戦災を乗り越えた大変貴重な建物です。

外観は、四角窓が並ぶインターナショナルスタイルで、校舎内は、廊下や階段など当時の姿を大切に残しています。

これらの点が評価され、今年2月に国の登録文化財となりました。都内の小学校が国の登録文化財になるのは2例目となります。



【問合せ】
地域教育支援課
☎5608-6310

曳舟小学校のプール棟が完成しました

曳舟小学校は、都道の拡幅や児童数の増加に対応するため、令和3年6月から改築・改修工事を進めてきました。令和4年12月に屋上プールのほか、多目的室、音楽室、図書室、学童クラブ室などを配置した3階建ての新しいプール棟が完成しました。併せて本校舎に普通教室を新たに5教室増やしました。校庭改修工事も令和5年3月に完了し、令和5年4月からは新しい曳舟小学校としてスタートしました。



すみだ教育指針を改定しました

墨田区の主に学校教育分野における取組方針を定めた「すみだ教育指針（墨田区教育振興基本計画）」を改定しました（計画期間：令和5年度から令和8年度まで）。

本指針は「墨田区教育施策大綱」や「墨田区教育委員会教育目標」が示す、子どもの将来像を実現するための具体的な目標や推進計画等を定めています。

改定に当たり、社会の変化を踏まえつつ、SDGsの取組や教育DX（デジタルトランスフォーメーション）の推進などを盛り込んでいます。

区のホームページに掲載していますので、ぜひ御覧ください。



【問合せ】
すみだ教育研究所 ☎5608-6621

令和5年度 区立小・中学校、幼稚園の公開について

例年、本紙4月号に「区立小・中学校、幼稚園の公開日程一覧」を掲載していました。

新型コロナウイルスの感染状況等を踏まえ、公開が中止又は日程変更となる可能性があるため、昨年度同様、「公開日程一覧」の掲載は行わないこととします。

公開日等の詳細が確定後、随時、各校・園のホームページや学校掲示板に掲載しますので、そちらをご覧ください。

なお、参加にあたっては、基本的な感染症予防対策に引き続きご協力をお願いします。

【問合せ】学務課 ☎5608-6303

がんばれ！すみだの子

～大活躍したみなさんを紹介します～

	大会名等	氏名（学校名）順位（種目・部門等）	
個人	第13回全国学校図工・美術写真公募展	齊藤 蒼衣（錦糸中）奨励賞	戸部 小麦（錦糸中）奨励賞
	第75回墨田区民体育祭剣道大会	落合 美遥（第三吾嬬小）第1位（小学6年の部）	
	第7回野球で自由研究！コンテスト	守山 泰生（横川小） 相原 一徹（横川小）努力賞	
	第4回東京都ブロック対抗水泳大会	西辻 桃羽（菊川小）第6位（自由形50M）	
	全国そろばんコンクール	茅原 陽香（押上小）入賞（金）（小学5年生の部）	
	第4回YBCパレエコンクール東京	高橋 奏羽（第三吾嬬小）第1位（クラシックパレエ、コンテンポラリー）	
	第25回FLAP全国パレエコンクール2022冬	柴田 菜優香（押上小）第5位（児童Aの部）	
	全国NBAパレエコンクール	内林 才結（押上小）奨励賞（小学5・6年の部）	笹岡 采莉（押上小）奨励賞（小学5・6年の部）
	全国NBAパレエコンクール	内林 才結（押上小）第6位（コンテンポラリーIの部）	笹岡 采莉（押上小）第6位（コンテンポラリーIの部）
	第24回ショパン国際ピアノコンクールin Asia	稲熊 麻夏（押上小）銅賞（小学1・2年生部門）	
	第6回U-12バスケットボール 墨田区大会	日野 逸翔（二葉小）最優秀選手（男子の部）	
	第4回大江戸カップ珠算選手権大会	前原 優（押上小）第3位（S1クラス）	
	第38回防災ポスターコンクール	内藤 咲良（竪川中）入選（中学2・3年生の部）	
	第23回関東少年フェンシング大会	伊藤 湊祐（二葉小）第2位（小学5・6年男子）	大月 アレス（緑小）第3位（小学5・6年男子）
	東京都冬期水泳競技会	西辻 桃羽（菊川小）第2位（自由形50M）	
	墨田区中学校バドミントン学年別大会女子ダブルス	松澤 未来（吾嬬第二中）第1位（第2学年の部）	松永 心美（吾嬬第二中）第1位（第2学年の部）
	オールジャパンパレエユニオンコンクール	内林 才結（押上小）準入賞（児童Aの部）	笹岡 采莉（押上小）奨励賞（児童Aの部）
	エチュードコンクール	稲熊 麻夏（押上小）第2位（C部門（小学6年以下））	
第34回東京都少年少女学年別柔道選手権大会 沖永荘一杯	小林 希糸（中和小）第3位（小学4年 少女中量の部）		
団体	大会名等	団体名	順位・記録等
	第72回社会を明るくする運動	墨田区立吾嬬第二中学校	法務大臣感謝状
	令和4年度東京都中学校アンサンブルコンテスト	墨田区立竪川中学校	銀賞・管楽8重奏
	令和4年度墨田区バスケットボール秋季新人戦大会	墨田区立竪川中学校	優勝・女子の部

※掲載順については実施日を基にしています。 ※区立小・中学校に所属している児童・生徒に関して掲載しています。
※学校からの掲載希望をもとに作成しています。（掲載情報調査期間：令和4年12月～令和5年2月まで（前号掲載分除く））

【問合せ】指導室 ☎5608-6307

【おわび】

いきいき第164号令和5年1月号の記載内容に誤りがありました。深くお詫び申し上げますとともに、訂正いたします。
2面「第12回墨田区図書館を使った調べる学習コンクール入賞作品発表」銅賞 小学生中学年の部 作品名「花のひみつ」【誤】小学校梅小学校 3年 【正】小梅小学校 3年

令和4年度 墨田区教育委員会表彰 を行いました

教育委員会では、学校教育の一層の充実を目的として、コンクールや競技会等で優秀な成績を収め、他の模範となる児童・生徒や、教育活動に尽力した教職員の功績を称えるため、表彰を行っています。

今後も、本区から様々な分野で活躍する児童・生徒、教職員が誕生することを期待しています。

学校名	氏名	主な大会・コンクール
錦糸小学校	長沼 奏汰	図書館を使った調べる学習コンクール
小梅小学校	小森 日菜子	図書館を使った調べる学習コンクール
中和小学校	齋藤 翼	関東小学生バドミントン選手権大会 全国小学生バドミントン選手権大会
桜堤中学校	藤田 簾	国民体育大会(とちぎ国体2022)バスケットボール 少年男子
吾孺立花中学校	平川 佳祐	関東中学校陸上競技大会 男子共通110mハードル
竪川中学校	大田 早恵	関東地区中学生海の絵画コンクール
竪川中学校	倉原 彩乃	
竪川中学校	加藤 あゆ	
竪川中学校	高間 萌生	
竪川中学校	北 華乃音	
吾孺立花中学校	新井 剛広(教員)	長年の陸上競技部での指導や選手の育成

※墨田区立学校の児童・生徒・教職員を対象に表彰しています。 【問合せ】 指導室 ☎5608-6307



曳舟幼稚園を閉園しました

昭和48年の開設以来、多くの子どもたちが過ごし、巣立っていった曳舟幼稚園を令和5年3月末日をもって閉園しました。これまでの間、保護者や地域の皆様のご支援をいただき誠にありがとうございました。今後も区では、区立幼稚園6園において幼児教育の充実に努めていきます。

【問合せ】 学務課 ☎5608-6303

すみだ郷土文化資料館は、大規模修繕工事の終了に伴い、3月29日に開館し、次の展示を開催しています。

企画展

「すみだの歳時記 一春から夏へー」

歴史の移り変わりとともに当該季節に対応したすみだの姿を浮世絵や寺社資料などのさまざまな地域資料を通して紹介します。

【期間】3月29日(水)～8月6日(日)

【時間】午前9時～午後5時

*入館は午後4時30分まで

【場所】すみだ郷土文化資料館(向島2-3-5)

3階企画展示室



特集展示

「すみだの和歌と漢詩」

墨田区の歌の歴史は、在原業平が平安時代前期に、隅田川で京を偲ぶ一首を作ったことに始まります。また、江戸時代中後期には漢詩も盛んになりました。勝海舟も隅田川の漢詩を詠んでいます。隅田川にちなんだ和歌と漢詩を紹介していきます。

【期間】3月29日(水)～6月18日(日)

【時間】午前9時～午後5時

*入館は午後4時30分まで

【場所】すみだ郷土文化資料館(向島2-3-5) 2階展示室A



常設展示

「隅田川レガッタ展」

隅田川レガッタの関連資料を展示します。

【期間】3月29日(水)～7月2日(日)

【時間】午前9時～午後5時 *入館は午後4時30分まで

【場所】すみだ郷土文化資料館(向島2-3-5)

2階展示室B



【休館日】毎週月曜日・第4火曜日(それぞれ祝日のときは翌平日)

【入館料】個人=100円 団体(20人以上)=80円 *中学生以下と身体障害者手帳・愛の手帳・療育手帳・精神障害者保健福祉手帳をお持ちの方は無料

【問合せ】すみだ郷土文化資料館 ☎5619-7034

教育委員コラム

「感謝と思いやりの心をもって」

墨田区教育委員会 委員 岡田 卓巳



新年度を迎え、進学・進級された児童・生徒の皆さん、保護者の皆さま、おめでとうございます。

以前、PTA会長として小学校の入学式でご挨拶させていただいたときに、新一年生の子供たちに、「先生たちにお世話になったら、ありがとうございます、と元気に挨拶してください。」「『ありがとう』や『よろしく願います。』という言葉は、貯金ができます。たくさん貯金をしておくと、困った時に周りの人たちが助けてくれます。」という話をしたことがあります。この「言葉の貯金」のエピソードは、湊かなえさんの小説から借用したもので、「なるほど、上手いことを言うな。」と心に留まった一節です。子供たちの真っ新しい心の中に、何よりも他人への感謝の気持ちを育んでほしいという願いを込めて紹介しました。

学習指導要領は、多様性を尊重する態度や、互いのよさを生かして協働する力など、子供たちの「学びに向かう力、人間性等」を育むことを目指しています。その原点は、身近な人への感謝や思いやりの気持ちだと思います。もうすぐ、

マスクを外して先生や友人たちと気兼ねなく会話ができる日々が戻ってくると思います。心理学の分野では、身体動作や表情は言葉よりも多くの情報を伝えると言われていています。子供たちには、はじける笑顔と温かい眼差しで、互いに優しい気持ちを伝え合ってほしいと思います。

私たち保護者もまた、互いに声を掛け合い、助け合う関係を大切にしなければなりません。ただでさえ、マンションが増えて近所付き合いが希薄になる中で、コロナ禍ではPTAや子ども会の活動が制限され、親同士が顔をあわせる機会が激減してしまいました。困っている親や子どもたちが見逃されないようにするためにも、私たちは、わが子だけではなく、周りにいるすべての子供たちの様子に目を配るように心掛けたいと思います。折しも、「こども家庭庁」が発足し、子どもの貧困や虐待防止などに一元的に対応する国の体制がスタートしました。無限の可能性を持つ子供たちを、大人たちが責任をもって、社会全体で大切に育てていかなければと、心を新たにいたしました。

教育委員会だより

教育委員会開催状況 (1月～3月)

定例会 6回 (議決事項 18件)
臨時会 1回 (報告事項 19件)

【問合せ】庶務課 ☎5608-6301

教育委員活動報告

- 1月 新年祝賀式・賀詞交換会、はたちのつどい、中学校オーケストラ鑑賞教室、研究協力校研究発表会、総合教育会議、墨田区いじめ問題対策協議会、特色ある学校づくり推進校研究発表会 等
- 2月 区小研研究発表会、人権講演会・人権作文発表会、区中研研究発表会、区立小・中学校特別支援学級合同送別会、市町村教育長・教育委員研究協議会、区幼研研究発表会、人権教育実践発表会 等
- 3月 墨田区教育委員会表彰式、曳舟幼稚園閉園式 等

令和5年度就学援助費受給申請 ～申請はお済みですか～

4月上旬に「就学援助費受給申請書」を配布しました。援助を希望される方で、まだ申請書を提出していない方は、同封の返信用封筒で、担当までご提出ください。なお、申請書がお手元がない方は、担当までご連絡ください。

【援助を受けられる方】

- 墨田区に住所があり、小・中学校に通学しているお子さまの保護者で、次のいずれかにあてはまる方
 - 生活保護を受けている方
 - 国民年金保険料の免除を承認されている方
 - 児童扶養手当の支給を受けている方
 - お子さまと生計を一にする世帯全員の令和4年1月から令和4年12月までの総所得金額等の合計が認定基準額以下の方 (その他援助を必要と認められる方)
- ※認定基準額のみやすは、申請書と一緒に配布した「令和5年度 就学援助のお知らせ」をご確認ください。

【提出期限】 4月30日 (消印有効)
【提出先】 学務課事務担当 (区役所11階)
【問合せ】 学務課 ☎5608-6303

※就学援助とは、経済的な理由で就学が困難な児童・生徒の保護者に対して、学用品費や学校給食費等、学校教育に必要な費用の一部を墨田区が援助する制度です。

就学相談予約受付を開始します

令和6年度に小学校へ入学するお子さんで、心身に何らかの心配があり、就学に不安を感じている保護者からの就学相談を受け付けます。

【予約受付開始日時】 4月12日 (水) 午前9時から
【予約方法】 ☎5608-6304 へ面談 (相談) 日時の予約をしてください。

「就学相談Q&A」や「墨田区の特別支援教育リーフレット」は、区のホームページからご覧いただけます。



【問合せ】 学務課 ☎5608-6304

墨田区学校給食レシピ

～かつおと生姜のごはん～

旬の鰹(かつお)を使った人気のメニューです。

鰹(かつお)の旬は、年に2回あります。黒潮に乗って太平洋を北上する春～初夏のものを「初鰹(はつがつお)」といい、さっぱりとした味わいです。秋にとれるものは、南下してくるので「戻り鰹」といわれます。脂がのり、もっちりとした食感のため「とろ鰹」という別名もあります。

【作り方】

- ① 米は、だし汁・うすくちしょうゆ・千切りにしたしょうゆを加えて炊く。
- ② かつおは、しょうゆ・清酒で下味をつけておく。
- ③ ②に片栗粉をまぶし、油で揚げ、タレをからめる。
- ④ 炊きあがったごはんに、③をのせて混ぜる。
- ⑤ 器に盛り付け、さやえんどうを飾る。

材 料	4人分	下処理及び切り方
米	2.5合	
水	2カップ	
だし昆布	1g	だしをとる
花かつお	6g	
うすくちしょうゆ	小さじ1・1/2	
しょうゆ	1かけ	千切り
揚げ油	適量	
かつお	140g	薄切り又は2cm角
しょうゆ	小さじ1	
清酒	小さじ1・1/2	タレ
みりん	小さじ2	
しょうが汁	小さじ1弱	
さやえんどう	3～4枚	斜め切り

【問合せ】 学務課 ☎5608-6305