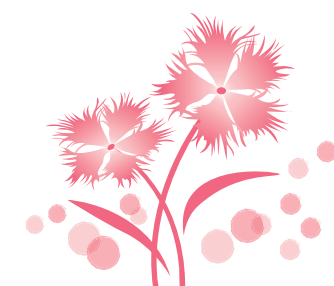


令和6年度入学
墨田区立小学校
学校案内

令和5年9月



墨田区教育委員会



目次

はじめに 1

学校選択制度

学校選択制度のご案内	2～3
抽選の流れ	4
学校選択手続きの流れ	5
学校選択に関するQ&A	6～7
選択できる小学校の範囲	8
墨田区立学校へ入学しない場合、指定校変更	9

各小学校の状況

墨田区立小学校通学区域一覧	10～11
墨田区立小学校教職員数及び施設一覧	12
墨田区立小学校学級・児童数	13

各小学校の紹介

緑小学校	14～15	外手小学校	16～17
二葉小学校	18～19	錦糸小学校	20～21
中和小学校	22～23	言問小学校	24～25
小梅小学校	26～27	柳島小学校	28～29
業平小学校	30～31	両国小学校	32～33
横川小学校	34～35	菊川小学校	36～37
第三吾嬬小学校	38～39	第四吾嬬小学校	40～41
第一寺島小学校	42～43	第二寺島小学校	44～45
第三寺島小学校	46～47	曳舟小学校	48～49
中川小学校	50～51	東吾嬬小学校	52～53
押上小学校	54～55	八広小学校	56～57
隅田小学校	58～59	立花吾嬬の森小学校	60～61
梅若小学校	62～63		

届出様式

指定外入学届	64
--------	----

令和6年度入学 墨田区立小学校 学校案内
令和5年9月発行

編集 **墨田区教育委員会**

学務課 TEL 03 (5608) 6303

印刷 株式会社 イステムジャパン TEL03 (3611) 3715

－ はじめに －

墨田区では、子どもが社会の変化に主体的に対応しながら、豊かな心を持ち、たくましく生きていけるよう、学校、家庭、地域の連携のもとで教育内容を充実させることによって、心身ともに健康で、人間性豊かな区民の育成をめざしています。

現在、墨田区は、小学校 25 校・中学校 10 校を設置しています。

墨田区教育委員会では、魅力ある教育活動の実現と開かれた学校づくりをめざし、「学校選択制度」を平成 14 年度から中学校で、平成 15 年度からは小学校で実施しています。

今年度も、区立小・中学校に入学する新 1 年生を対象として、通学区域の学校への通学を原則としながら、受入れに余裕がある場合は他の学区域の学校を選ぶことができる「学校選択制度」を実施します。

実施にあたり、各学校の教育目標等の情報を掲載した本誌『学校案内』を作成しました。是非、お子様と保護者の方とでご覧いただければと思います。

現在、すべての小・中学校において、各学校の特色を活かした学校づくりや魅力ある教育活動に取り組んでいます。これらの学校情報についても、すべての学校がホームページを開設して、保護者や地域の方々に広く、積極的に情報発信していますので、こちらにつきましてもご覧ください。

その上でお子様の通学時間や経路を十分にご検討のうえ、家庭の事情等に合った学校をお選びいただきたいと思います。

なお、東日本大震災の経験から、現在、区と学校では教育面においても防災に関する取組を強化しています。その一環として、被災時における児童の安全・安心の確保を目的に、平成 29 年 4 月以降の新入学児童を対象に、選択できる小学校の範囲を区内全域から、隣接する学区域までとするよう見直しました（中学校は区内全域から選択できます）。

被災時のことも考慮の上で、お住まいの場所の通学区域の学校を選ぶのか、あるいは学校選択制度を活用して他の学校を選ぶのかを慎重にご検討ください。

すべての小・中学校では、今後も引き続き、特色ある学校づくりに取り組んでいきます。学校の教育活動は保護者や地域の皆様のご理解とご協力により支えられています。入学後におきましては、お住まいの地域の活動や行事等へのご参加・ご協力とともに、学校行事や PTA 活動、地域の行事等にもご協力いただきますようお願いいたします。

令和 5 年 9 月

墨田区教育委員会



学校選択制度のご案内



1 学校選択制度の概要

墨田区教育委員会では、魅力ある教育活動の実現と開かれた学校づくりをめざして、令和6年度に小・中学校に入学する新1年生を対象に、区立の小・中学校を選択できる学校選択制度を実施します。なお、通学区域の人数が多く、**受入れが困難な場合は、選択校から除外されます。**

2 学校選択制度の対象者

墨田区に住民登録があり、令和6年4月に小・中学校へ入学するお子様

※区立の学校への入学を希望されない方も希望選択票の提出が必要です。

※提出期限までに提出がなかった場合、入学指定校は通学区域の学校とします。

3 学校選択制度の申込方法

- 1 同封の希望選択票の項目に回答を御記入ください。



提出期限(厳守)
令和5年11月2日(木)午後5時

- 2 提出期限までに届くよう希望選択票を教育委員会事務局学務課に持参
 又は
 郵送(提出期限必着)

で必ず提出してください。

- 提出期限までに希望選択票が届かない場合(郵便事情による場合を含む)は、**申し込み無効**となりますのでご注意ください。
- 同封の返信用封筒は、**到着までに通常の郵便より日数がかかります。**提出期限までの日数に余裕がないときは、直接、学務課へご持参ください。

4 希望選択票の記入方法

- ①から③まで、すべてにご記入ください。
- 電話番号は、必ず**日中**に連絡の取れる番号をご記入ください。

希 望 選 択 票

1・2どちらかに必ず(2の場合、希望校にも)○を記入してください。



- 1 通学区域の ●● 小学校 → 入学します。
- 2 隣接学区の ■■ 小学校 ○△ 小学校 ◆◆ 小学校

への入学を希望します。

児童生徒氏名 ①

保護者氏名 ②

電話番号(携帯等) ③

※ 1(通学区域の学校)、2(隣接学区の学校)のどちらかを選択してください。
 2を選択した場合は必ず『記載してある学校』のいずれかから、希望する隣接学区の学校名を○で囲ってください。

◆以下の1～7に該当する方は□にチェックをつけ、必要事項をご記入ください。(複数回答可)

1. □私立学校への受験予定がある。
2. □都立・国立学校等への受験予定がある。
3. □就学相談中または就学相談をする予定がある。
4. □令和6年度も在学する兄姉(いとこ・親戚等は対象外)と同じ学校を希望する予定。
兄姉氏名: ○○ △△(学年: **新◇年生**) 在籍校: **墨田区立○○小学校**
※同じ学校を希望される方は**9ページ**をご確認ください。
5. □他区市町村の公立学校への入学を申請する予定がある。(○○区立 ◇◇小学校)
6. □入学前に墨田区内で転居する予定がある。
(転居先: **墨田区** ◇◇○丁目○番△号 令和○年△月頃)
△転居後も転居前の希望校への入学を希望しますか。(はい ・ いいえ)
7. □入学前に区外へ転出する予定がある。
(転出先: ○○県○○市 令和◇年○月頃)

※ 記入内容が学校選択制度上で不利益になることはありません。

5 公開抽選について

申込人数が受入可能人数を超過した場合、**通学区域外から希望選択した方を対象**に抽選を行います。対象の方へ「抽選通知書」(抽選日の1週間前頃)を送付しますので、必ずご確認ください。

※抽選の流れは4ページをご覧ください。

※希望校の受入人数に余裕があり、抽選対象にならなかった場合、通知は送付しません。

※各校の申込状況等は区ホームページでご確認ください。10月上旬頃から公開する予定です。

※抽選で補欠となった方への繰上げのご案内は原則電話連絡となりますので、希望選択票には日中に繋がる番号をご記入ください。

6 入学通知書の送付について

12月下旬に入学指定校が記載された入学通知書、入学説明会の日程を送付します。必ずご確認ください。

◆通学区域の学校を希望した方、抽選校ではない学校を希望選択した方、抽選で希望校に当選した方には「希望校を指定した入学通知書」を送付します。

◆抽選の結果、補欠となった方には**通学区域の学校を指定した入学通知書を送付します。**

※繰上当選した場合、後日希望校を指定した入学通知書を交付しますので、差し替えてください。

～希望選択を利用する保護者の方へ～

- ・希望選択制度は、選択の自由と同時に責任を求める制度です。そのため、通学区域外にお住まいでも、学校行事・PTA活動や学校の属する地域行事等にも積極的に協力してください。
- ・通学路の交通上、防犯上の安全は、保護者がお子様と同行するなどして確認するようにお願いします。
- ・災害時のお子様の引取り訓練には、通学区域外にお住まいでも協力していただきます。

◆◆◆◆◆ 抽選の流れ ◆◆◆◆◆

1 公開抽選について

受入可能人数を超過した場合に、通学区域外からの希望者を対象に抽選を行います。

●抽選日（予定）

小学校：令和5年11月24日（金）、中学校：令和5年11月22日（水）

※抽選時間は、申込み校により異なりますので、「抽選通知書」でご確認ください。

※抽選対象校の数によって、抽選日を変更する場合があります。

●抽選会場

墨田区役所13階131会議室

2 公開抽選後について

抽選対象者に「学校希望選択抽選結果のお知らせ」を送付します。また、抽選結果は区ホームページ上にも公開します。

●当選の方

・希望校に入学となります。12月下旬に希望校を指定した入学通知書を送付します。

●補欠の方

・希望校の「補欠者」として、公開抽選時に決定した順位で補欠登録されます。補欠順位は「学校希望選択抽選結果のお知らせ」でご確認ください。

・12月下旬に一度、通学区域校を指定した入学通知書を送付しますが、入学予定者の転出や私立学校等への入学により希望校の受入可能人数に空きが出た場合、電話連絡のうえ、順次繰上げを行います。繰上当選者には希望校を指定した「入学通知書」を再交付します。

3 補欠登録期間の最終繰上について

●最終繰上日 令和6年2月2日（金）まで

※最終繰上日をもって、令和6年度の学校選択は終了します。最終繰上日以降に辞退者が出て繰上げにはなりませんので、ご了承ください。

●繰上当選とならなかった方

補欠登録期間終了までに繰上当選の連絡が入らなかった方は、通学区域校に入学となります。

4 希望選択を変更または辞退する場合について

★希望校の変更をする方

希望選択票提出後、希望校の変更をする場合は学務課窓口（区役所11階）でお手続きください。

受付期間：希望選択票提出後から令和5年11月2日（木）午後5時まで

★希望校の辞退をする方

希望選択票提出後、希望校を辞退し、通学区域校への入学手続きを行う場合は速やかに学務課までご連絡ください。補欠登録期間中に希望校を辞退する方も同様です。「辞退届」の提出が必要になります。「辞退届」の提出後に再度希望選択校へ変更することはできません。

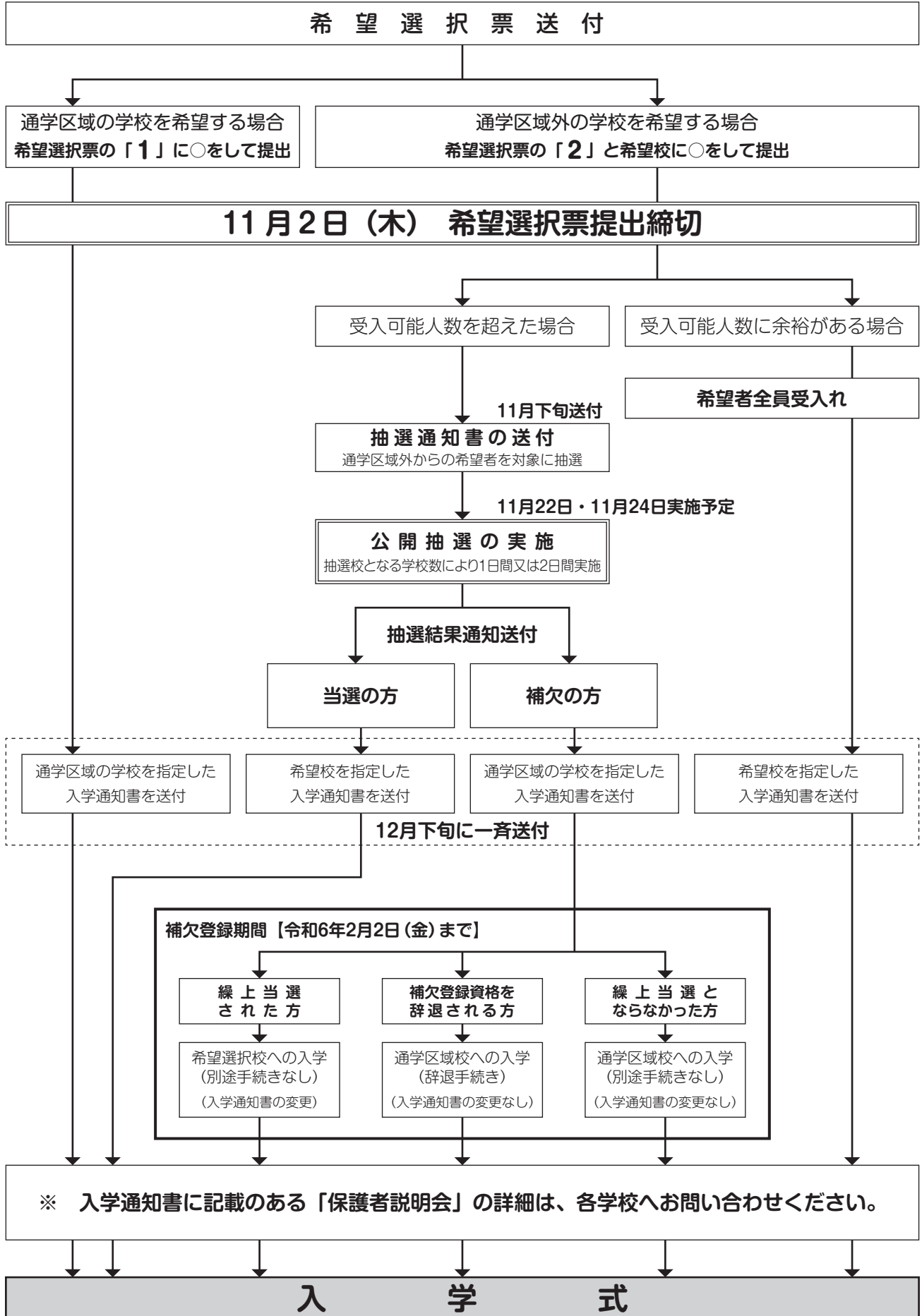
●問合せ先 墨田区教育委員会事務局 学務課 事務担当 03-5608-6303



学校選択手続きの流れ



9月に発送（申込受付開始）





学校選択に関する Q & A



Q1 学校選択の際、注意することはどのようなことですか

学校を選択できるのは、小学校及び中学校の新入学時の1度のみです。
いつでも学校を転校できるわけではありません。

毎日の通学のことも十分考え、実際に通学の距離や安全性等についても、お子様と一緒に確認し、学校をお選びください。

長い学校生活を考慮し、学校行事、PTA活動及び学校の属する地域行事への参加等を踏まえ、お住まいになっている通学区域の学校を希望するのか、又はこの制度を活用して他の通学区域の学校を希望するのかを、お子様とともに慎重にご検討ください。

区立小・中学校では、自転車通学は禁止しています。

実際に入学した後に、自宅から遠いという理由で転校することはできません。

Q2 受入可能人数はどのようにして決まっているのですか

通学区域の児童・生徒数、施設の状況（空き教室数など）を照らし合わせ、教育委員会で決定します。

Q3 昨年度、抽選になった学校はどこですか

昨年度は小学校8校（中和・小梅・業平・両国・第三吾嬬・第二寺島・第三寺島・曳舟）で、公開抽選を実施しました。

なお、小学校4校（緑、二葉、中川、八広）は、通学区域のお子様が多く、通学区域外からの申込みはできませんでした。

Q4 受験予定ですが、抽選で不利になりますか

学校選択制度では、個別の事情は考慮しませんので、抽選時に不利になることはありません。

Q5 抽選はどのように実施されますか。抽選会に参加しないと抽選時に不利になりますか

抽選は区役所内の会議室で公開します。

会場に来られた方の中から代表して抽選機を回す方と、立会の方を決定し、抽選を実施します。抽選会場はどなたでも入場でき、出欠は確認しませんので、抽選時に不利になることはありません。

Q6 個別の事情は考慮されないのですか

学校選択制度では、各ご家庭の個別の事情は考慮できません。通学区域外の学校を希望される場合は、希望選択票に希望の学校を選択し、ご提出ください。

各家庭のご事情は、入学通知書がお手元に届いた後、学務課までご相談ください。

Q7 兄・姉が通学区域外に通学しています。同じ学校に通学できますか

希望選択票に記載のある学校を選択し、ご提出ください。

兄や姉がいないご家庭との間で不公平が生じてしまうため、学校選択制度では、各ご家庭の個別の事情は、考慮できません。

学校選択制度で繰上当選とならなかった場合は、9ページ（指定校変更申請を希望する場合）をご確認ください。

Q8 希望する学校の通学区域内に住民票のみを異動すれば入学できるでしょうか

住民票のみの異動で入学することはできません。通学区域となる住所地は、実際に生活の実態がある場所になります。教育委員会では、生活の実態のない住所による通学区域の学校への入学を認めません。

なお、教育委員会では、公平・公正を保つために、居住の実態調査を行っています。調査の結果、住所を偽って入学したことが判明したときは、転校していただきます。

※虚偽の届出等（実際には住んでいないのに住民票だけを異動する）は**住民基本台帳法違反による罰則の対象**となる場合があります。

Q9 下の子どもは希望校へ入学できたが、上の子どもを同じ学校に転校させられますか

既に入学している上のお子様の転校は認めていません。

Q10 両親が共働きをしています。学童クラブに入るため、通学区域外の学校を希望していますが、学童クラブを理由に優先して希望の学校への入学はできますか

Q6・7と同様で、個別の事情については考慮できません。

希望選択票に記載のある学校を選択し、ご提出ください。

学童クラブの所在地の通学区域の学校へ入学を希望される場合は、9ページ（指定校変更申請を希望する場合）をご確認ください。

なお、学校施設の状況によっては入学できない場合がありますので、ご承知おきください。

Q11 希望選択制度を利用して入学後、区内で転居した場合、入学した学校へ引き続き通うことはできますか

転居により通学区域に変更があった場合は、通学区域の学校への転校が原則となります。入学した学校へ引き続き通うことを希望する場合は、入学後、ご相談ください。

Q12 就学先の小学校と幼保小中一貫教育ブロックが同じ中学校へ優先的に入学できますか

「幼保小中一貫教育」は、「学校選択制度」とは別の制度です。

就学先小学校と同じブロックの中学校への入学を希望する場合は、改めて「学校選択制度」による申請が必要です。

Q13 選択した学校が抽選となり、補欠登録となった場合、補欠登録を辞退し、抽選になっていない別の学校へ希望を変更できますか

学校を選択できるのは1度のみです。補欠登録となった方が、別の学校に希望を変えることはできません。

繰上げによって希望校に入学するか、繰上げとならずに通学区域の学校にご入学いただくかのいずれかになります。

繰上げがなかった場合は通学区域の学校になりますので、学校を選択される際にご留意ください。

■□■□■ 入学に関するお願い ■□■□■

入学までに転居する方

希望選択票のアンケートに転居・転出先や時期についてご記入ください。なお、希望選択票提出後、入学までに転居・転出することが決まった場合は、必ず学務課までご連絡ください。

墨田区立学校への入学を希望しない方

教育委員会で就学先を把握する必要がありますので、9ページ「墨田区立学校へ入学しない場合」をご確認のうえ、お手続きをお願いします。



選択できる小学校の範囲



墨田区では、教育環境の変化等を踏まえ、平成26～27年度に学校選択制度のあり方を検討しました。検討の結果、制度の利用が定着し、学校の活性化に効果があったと認められるものの、災害時の対応や地域との連携が課題として挙げられました。そこで、平成29年度入学から児童の安全・安心の確保を図るため、選択できる小学校の範囲を隣接する通学区域までとしています。

No	指定校	隣接小学校（選択できる小学校）								
1	緑	二葉	錦糸	中和	両国	菊川				
2	外手	二葉	錦糸	業平	横川					
3	二葉	緑	外手	錦糸	業平	両国	菊川			
4	錦糸	緑	外手	二葉	柳島	業平	菊川			
5	中和	緑	両国	菊川						
6	言問	小梅	業平	第一寺島	押上					
7	小梅	言問	業平	横川						
8	柳島	錦糸	業平	押上						
9	業平	外手	二葉	錦糸	言問	小梅	柳島	横川	押上	
10	両国	緑	二葉	中和						
11	横川	外手	小梅	業平						
12	菊川	緑	二葉	錦糸	中和					
13	第三吾嬬	第四吾嬬	第三寺島	曳舟	中川	八広				
14	第四吾嬬	第三吾嬬	第三寺島	曳舟	中川	東吾嬬	押上	立花吾嬬の森		
15	第一寺島	言問	第二寺島	第三寺島	曳舟	押上	梅若			
16	第二寺島	第一寺島	第三寺島	八広	隅田	梅若				
17	第三寺島	第三吾嬬	第四吾嬬	第一寺島	第二寺島	曳舟	八広			
18	曳舟	第三吾嬬	第四吾嬬	第一寺島	第三寺島	押上				
19	中川	第三吾嬬	第四吾嬬	東吾嬬	八広					
20	東吾嬬	第四吾嬬	中川	押上	立花吾嬬の森					
21	押上	言問	柳島	業平	第四吾嬬	第一寺島	曳舟	東吾嬬	立花吾嬬の森	
22	八広	第三吾嬬	第二寺島	第三寺島	中川	隅田				
23	隅田	第二寺島	八広	梅若						
24	立花吾嬬の森	第四吾嬬	東吾嬬	押上						
25	梅若	第一寺島	第二寺島	隅田						

※指定校の通学区域の人数が多く、**受入れが困難な場合は、選択校から除外されます。**

(受入可能人数は、別紙「令和6年度 墨田区立小・中学校 受入可能人数一覧」をご参照ください)

～墨田区立学校へ入学しない場合～

指定外入学届様式



1 国立・私立学校、海外の学校等へ入学が決まった方

●提出書類

「指定外入学届」（64ページ参照）を記入のうえ、入学承諾書または入学許可書を添えて、学務課（区役所11階）へ速やかに届け出てください。「指定外入学届」受理後は、墨田区立学校には入学されないものとして取り扱いますので、希望選択は無効となります。

●提出先 〒130-8640 墨田区吾妻橋1-23-20 墨田区教育委員会事務局 学務課 事務担当

●届出期限 **令和6年1月26日（金）まで**

2 転出予定のため区外の学校へ入学する方

希望選択票のアンケートに転出先・時期についてご記入ください。なお、希望選択票提出後、入学までに転出することが決まった場合は、墨田区立学校に入学しない旨を学務課までご連絡ください。転出予定の自治体の教育委員会で入学の手続きが必要となります。

3 墨田区外の公立学校へ区域外就学する方

区域外就学を希望する自治体の教育委員会で手続きを行ってください。

※「区域外就学協議書」受理後は、墨田区立学校には入学されないものとして取り扱いますので、希望選択は無効となります。

指定校変更許可基準



～指定校変更を希望する場合～

学校選択で希望する学校に入れなかった（選択できなかった）場合で、家庭の事情（きょうだい^が在学中、転居予定）、その他特別な理由などで、指定校以外の学校に就学する場合に、指定校変更という制度があります。許可基準（区ホームページ「指定校変更と区域外就学」参照）に該当し、学校運営上または施設の受入状況等から判断し、特に支障がないと認められる場合に許可しています。申請にあたっては、予め学務課にご相談ください。

許可基準に該当しても、変更を確約する制度ではありませんので、ご承知おきください。変更の可否については2月5日（月）以降の回答となります。

●届出期間 **令和6年2月5日（月）から令和6年2月16日（金）まで**

※期間中に学務課（区役所11階）で手続きをお願いします。届出期間後の受付はできません。

※変更が決定し次第、入学指定校を変更した『入学通知書』を交付します。

●許可基準（例）

- | |
|---|
| ①きょうだい ^が 在学している学校への入学を希望する場合。※現在6学年のきょうだいは除く。 |
| ②事情により指定校から離れた学童クラブを利用するため、その近くの小学校を希望する場合。
※学童クラブの所在地の通学区域学校への変更のみ。 |
| ③住所地在調整区域に該当している場合。通学区域一覧（10～11ページ）で確認してください。 |

◆指定校変更を希望される方へ◆

令和3年4月1日から、小学校の学級人数が令和7年度までに段階的に40人から35人へ引き下げられることになりました。（根拠：公立義務教育諸学校の学級編制及び教職員定数の標準に関する法律の一部を改正する法律）

そのため、今後は教室数をより計画的に確保する必要があることから、許可基準に該当していても、学校施設上受入れが困難となる場合があります。

その場合は、許可基準のうち、「**きょうだい**」「**調整区域**」を理由に届け出をされた方を優先します。

●問合せ先 墨田区教育委員会事務局 学務課 事務担当 03-5608-6303



墨田区立小学校 通学区域一覧



緑	緑	1丁目・2丁目・3丁目・4丁目
外手	本所	1丁目・2丁目・3丁目
	東駒形	1丁目
	石原	1丁目28～41番・2丁目15～30番 3丁目19～34番・4丁目25～37番
二葉	亀沢	1丁目・2丁目・3丁目・4丁目
	横網	1丁目・2丁目
	石原	1丁目1～27番・2丁目1～14番 3丁目1～18番・4丁目1～24番
錦糸	江東橋	2丁目19番、4丁目
	錦糸	1丁目・2丁目・3丁目・4丁目
	太平	1丁目1～16番・2丁目1～9番 3丁目1～10番・4丁目1～4番
中和	立川	1丁目・2丁目・3丁目
	菊川	1丁目・2丁目
言問	向島	4丁目1～13番・17～30番 5丁目1～47番
	押上	2丁目13～14番・18番①～⑨号・19～26番
小梅	向島	1丁目・2丁目・3丁目
	押上	1丁目1番 (①～⑦号) 2丁目1～12番・15～17番・18番⑩～⑰号
柳島	太平	2丁目10～19番・3丁目11～20番 4丁目5～24番
	横川	2丁目1～12番・3丁目1～10番 4丁目・5丁目
	業平	4丁目1～8番・5丁目
業平	太平	1丁目17～31番
	横川	1丁目 2丁目13～20番・3丁目11～14番
	押上	1丁目1番 (除①～⑦号)、2～16番・20～30番・36～43番・48番
	業平	1丁目・2丁目・3丁目・4丁目 (除1～8番)
両国	両国	1丁目・2丁目・3丁目・4丁目
	千歳	1丁目・2丁目・3丁目
横川	本所	4丁目
	東駒形	2丁目・3丁目・4丁目
	吾妻橋	1丁目・2丁目・3丁目
菊川	立川	4丁目
	菊川	3丁目
	江東橋	1丁目・3丁目・5丁目 2丁目 (除19番)
第三吾嬬	八広	1丁目26～42番 2丁目・3丁目
第四吾嬬	京島	2丁目14・15・20～27番 ※ 調整区域 (注釈2)
		3丁目11～30番・31番①～⑦号・34番①～③号・35番⑥～⑪号・36～68番
	文花	3丁目1番 ※ 調整区域 (注釈2) 3丁目2～20番



墨田区立小学校 通学区域一覧



第一寺島	向島	4丁目14～16番 5丁目48～50番 ※ 調整区域（注釈1）
	東向島	1丁目・2丁目1～30番
	堤通	1丁目
	押上	2丁目30～33番・34番①・⑦～終号・35・36番①号・37・38番
第二寺島	東向島	3丁目、4丁目1番、4～8番、10～14番、17～39番 5丁目1～21番・23～31番
	墨田	3丁目1～9番・10番（除⑦～⑬号）・11～13番・14番（除④～⑧号） 17番⑱～⑳号・18番⑱・⑲号
第三寺島	東向島	2丁目31～49番・6丁目1～44番・46番・49番
	八広	1丁目1～25番
曳舟	京島	1丁目 2丁目1～13番・16～19番 3丁目1～10番・31番⑧～⑪号・32～33番・34番④～⑩号・35番①～⑤号
		文花
中川	立花	5丁目・6丁目
	東墨田	1丁目1・2番、3番1～3号・4～9番 ※ 調整区域（注釈3）
	文花	3丁目21～23番
東吾嬬	立花	3丁目1・12～29番・4丁目
	押上	押上
文花		1丁目・2丁目11～19番
八広		東向島
	墨田	3丁目42・43番・4丁目60～62番
	八広	1丁目43番・4丁目1～47番・5丁目・6丁目1番（除②～⑦号）、2～52番 4丁目48～51番・6丁目53～59番 ※ 調整区域（注釈4）
		東墨田
	隅田	墨田
八広		6丁目1番②～⑦号
立花吾嬬の森	立花	1丁目・2丁目・3丁目2～11番
	文花	2丁目1～10番・20番
梅若	東向島	4丁目2・3番、9番、15・16番、40～43番
	墨田	1丁目・2丁目
	堤通	2丁目

注釈1：調整区域となっており、手続きにより言問小への変更が可能です。

注釈2：調整区域となっており、手続きにより押上小への変更が可能です。

注釈3：調整区域となっており、手続きにより第三吾嬬小もしくは八広小への変更が可能です。

注釈4：調整区域となっており、手続きにより第三吾嬬小もしくは中川小への変更が可能です。

※手続き（指定校変更）については9ページをご確認ください。

◆ ◆ ◆ ◆ ◆ 墨田区立小学校教職員数及び施設一覧 ◆ ◆ ◆ ◆ ◆

小学校名	教員数	職員数	教室数		校地面積 (㎡)	運動場 (㎡)	校舎面積 (㎡)	体育館 (㎡)	プール (㎡)
			普通	特別					
緑	29	0	18	16	4,535	1,306	4,744	740	25×10
外 手	31	0	16	11	3,901	936	4,806	721	25×10
二 葉	31	0	21	11	4,917	1,575	4,911	626	25×10
錦 糸	23	0	11	15	3,949	960	4,415	530	25×8
中 和	21	0	14	11	3,907	1,320	3,474	642	25×9
言 問	24	0	8	18	6,386	2,470	4,573	500	25×7
小 梅	22	0	16	12	4,522	1,359	4,896	708	20×10
柳 島	27	0	16	19	8,473	2,603	5,650	755	25×10
業 平	33	2	21	13	5,179	1,797	5,335	654	25×10
両 国	32	0	17	12	5,011	1,426	4,279	738	25×9
横 川	21	0	13	10	6,406	2,947	3,903	576	25×8
菊 川	27	0	15	10	3,648	1,100	4,363	675	25×8
第 三 吾 孀	29	0	18	11	8,797	4,347	4,832	952	25×10
第 四 吾 孀	20	0	12	15	8,002	2,463	4,978	912	25×10
第 一 寺 島	23	0	15	10	6,707	2,797	4,517	571	20×10
第 二 寺 島	29	0	20	12	10,394	3,304	5,306	550	25×10
第 三 寺 島	27	0	12	10	6,614	1,716	4,371	619	20×10
曳 舟	23	0	18	15	6,735	1,559	6,416	605	25×7.4
中 川	27	0	14	7	4,925	1,654	3,514	502	25×10
東 吾 孀	21	0	12	9	7,707	3,274	3,481	1,388	25×10
押 上	33	0	16	16	6,218	1,828	5,834	857	25×10
八 広	27	0	18	11	10,252	4,094	5,496	580	25×10
隅 田	25	0	17	9	10,399	4,034	5,560	1,456	25×10
立花吾孀の森	21	0	14	11	7,052	2,006	4,222	1,242	25×10
梅 若	30	0	12	16	7,522	2,503	5,148	954	25×10

※教職員数は、短時間勤務再任用・非常勤職員は含まない。

(令和5年5月1日現在)



墨田区立小学校学級・児童数



小学校名		1年	2年	3年	4年	5年	6年	日本語学級	特別支援	通級	合計
緑	学級数	3	3	3	3	2	3		2		19
	児童数	72	89	87	73	79	82		10		492
外手	学級数	3	2	2	3	2	2		2		16
	児童数	83	56	68	73	68	69		16		433
二葉	学級数	4	4	4	3	3	3				21
	児童数	139	134	126	98	113	87				697
錦糸	学級数	1	2	2	2	2	2				11
	児童数	29	48	53	65	46	51				292
中和	学級数	2	2	2	2	2	2		2		14
	児童数	52	44	52	42	58	43		12		303
言問	学級数	2	2	1	1	1	1			(3)	8
	児童数	46	46	30	28	31	30			(34)	211
小梅	学級数	3	3	3	3	2	2				16
	児童数	92	76	79	71	53	51				422
柳島	学級数	2	3	3	3	2	3			(2)	16
	児童数	69	71	75	71	72	83			(24)	441
業平	学級数	3	3	3	3	3	2		3		20
	児童数	87	86	81	94	88	80		20		536
両国	学級数	3	3	3	3	3	2				17
	児童数	83	81	86	82	85	76				493
横川	学級数	2	2	3	2	2	2				13
	児童数	67	68	77	69	77	55				413
菊川	学級数	3	3	2	3	2	2				15
	児童数	79	75	40	74	57	52				377
第三吾嬬	学級数	3	3	3	3	3	3				18
	児童数	75	90	105	86	99	98				553
第四吾嬬	学級数	1	2	1	1	1	1		5		12
	児童数	23	38	27	27	29	23		34		201
第一寺島	学級数	2	2	2	2	2	2		2		14
	児童数	61	59	47	64	63	51		13		358
第二寺島	学級数	3	3	3	3	2	3		3		20
	児童数	84	82	87	86	74	89		20		522
第三寺島	学級数	2	2	2	2	2	2				12
	児童数	57	54	51	64	51	47				324
曳舟	学級数	3	3	3	3	2	2				16
	児童数	97	95	85	89	72	73				511
中川	学級数	3	3	2	2	2	2				14
	児童数	75	80	49	48	49	44				345
東吾嬬	学級数	2	2	2	2	2	2				12
	児童数	51	50	50	50	52	54				307
押上	学級数	3	3	3	2	3	2			(2)	16
	児童数	77	89	73	70	99	71			(30)	479
八広	学級数	3	3	3	3	3	3				18
	児童数	87	93	83	87	85	85				520
隅田	学級数	2	3	3	2	2	2		3		17
	児童数	67	76	74	66	67	74		17		441
立花吾嬬の森	学級数	2	2	2	2	2	2		2		14
	児童数	62	52	59	59	49	73		13		367
梅若	学級数	2	2	2	2	2	2	(2)			12
	児童数	58	60	58	51	61	72	(27)			360
合計	学級数	62	65	62	60	54	54	(2)	24	(7)	381
	児童数	1,772	1,792	1,702	1,687	1,677	1,613	(27)	155	(88)	10,398

※通級：在籍校から特別支援学級等通級学級へ通っている学級数・児童数

(令和5年5月1日現在)

※小学校特別支援教室

拠点校	巡回指導校
外手小	業平小、横川小
錦糸小	柳島小
言問小	小梅小、第一寺島小
両国小	緑小、二葉小
菊川小	中和小

拠点校	巡回指導校
第三寺島小	第三吾嬬小、八広小
中川小	東吾嬬小、立花吾嬬の森小
押上小	第四吾嬬小、曳舟小
梅若小	第二寺島小、隅田小



墨田区立緑小学校

学校HP



- 所在地** 〒130-0021 墨田区緑2-12-12
- 電話** 3634-6876
- FAX** 3634-6860
- 交通**
- JR総武線 両国駅下車 徒歩12分
 - 都営大江戸線 両国駅下車 徒歩 8分
 - 都営新宿線 森下駅下車 徒歩13分
 - 都営バス 門33 緑一丁目下車 徒歩 6分
 - 錦27・両28 緑一丁目下車 徒歩 5分
 - 墨田区内循環バス 南部ルート
 - みどりコミュニティセンター下車 徒歩 2分



学校概要

本校は明治45（1912）年に開校し、今年112年を迎えます。通常学級が17学級、特別支援学級が2学級で全校児童は、492名です。開校時から、地域の皆様の温かいご支援・ご協力をいただいています。

昭和4（1929）年に、当時としては珍しい鉄筋3階建ての校舎が完成しました。この校舎は、昭和20（1945）年の東京大空襲の際に講堂を焼失しましたが、1,000人を超える近隣住民の必死の防災で類焼を免れました。現在の校舎は、昭和62（1987）年に完成しました。校地は多くの樹木で囲まれ、正門を入った右手には地域・同窓会・PTAで造営された「日本庭園（枯山水）」「石庭」があり、緑があふれています。

『ガラスのうさぎ』の著者として有名な高木敏子さんの母校です。地域、保護者の方も卒業生が多く、3代目、4代目の子どもたちも通う伝統ある学校です。

教育目標と指導の重点

【教育目標】

- やさしい子 やさしく
自ら温かく強い心を深め、自分・友達・先生・地域の方が好きな子
- 考える子 かしこく
自ら本気で考え、人と考えを深め、高めることができる子
- たくましい子 たくましく
自ら心も身体もきたえる子

【学習指導】

- ◆児童の思いや願いを重視し、主体的に取り組むことのできる学習活動を取り入れています。
- ◆「朝学習」の時間を設け、墨田区で取り組んでいる「読解力を身に付けるワークシート」や、「ふりかえりシート」に取り組み、基礎・基本の定着を図っています。
- ◆対話的な学習として、話し合い活動やグループ活動などの『交流』活動を取り入れ、お互いに高め合いながら、思考力・判断力・表現力を育てる指導をしています。
- ◆ICT機器を効果的に活用して、子どもたちの学習意欲を高め、分かりやすい授業を展開します。
- ◆全校児童で取り組む運動月間等を意図的・計画的に取り入れ、お互いに励まし合い、認め合いながら、体力の向上を日常的に図っていきます。

【生活指導】

- ◆「みどりスタンダード」を活用して、学習や生活のきまりなどについて全校で共通した指導を行い、基本的な生活習慣の定着や規範意識の向上を図っています。
- ◆「正しいあいさつ、言葉遣い、行動や学習」等の習慣化を図るために、「みどりハーモニーブック（25項目の合い言葉）」を活用し、子どもの意識付けを図っています。
- ◆毎週の生活指導夕会や生活指導部会などでの情報交換を密に行い、いじめ、不登校などの問題の未然防止、早期対応、早期解決を図ります。
- ◆SNS緑小ルール、いじめ防止ルールを策定して、児童の健全育成、いじめの未然防止、早期対応を保護者、地域との連携、啓発を図りながら取り組みます。

主な行事（令和5年度）

4月	始業式、入学式、定期健康診断、保護者会 1年生を迎える会 全国学力・学習状況調査（6年） 墨田区学習状況調査（2～6年）	10月	生活科見学（2年）、社会科見学（3年） 学校公開日、学校説明会 薬物乱用防止教室（6年）、就学時健診 いじめ防止授業地域公開講座
5月	引き渡し訓練、遠足（1・2年・みどり学級） 連合写真会（6年）、離任式 都児童・生徒の学力向上を図るための調査（4～6年）	11月	生活科見学（1年）、長縄月間、音楽会 鹿沼移動宿泊教室（みどり学級5・6年） 学校運営連絡協議会②
6月	運動会、プール開き、高遠移動教室（5年） 学校運営連絡協議会①	12月	社会科見学（5・6年）、長縄月間 オーケストラ鑑賞教室（5・6年） マラソン月間、個人面談、セーフティ教室
7月	学校公開日、道徳授業地区公開講座 日光移動学習教室（6年）、着衣泳（6年） 個人面談、夏季休業日始	1月	マラソン月間、学校公開日 すみだタブレットの日、校内書き初め展
8月	夏季休業日終、夏季水泳指導	2月	特別支援学級合同送別会、新1年生保護者会 6年生を送る会、学校運営連絡協議会③
9月	プール納め、宿泊学習（みどり学級3・4年） 社会科見学（4年）、お祭り広場、保護者会	3月	保護者会、平和集会、卒業式、修了式

※新型コロナウイルス感染症等の状況によって、変更になる場合があります。

特別活動、特色のある教育活動 等

- ◆「主体的・対話的で深い学びを実現する授業づくり」をテーマとして研究に取り組み、「朝学習」では、読解力向上のワークシートに取り組むなど、児童の学力向上をめざしています。
- ◆「ペア学年活動」として月に一回、1・6年、2・4年、3・5年のペア学年で、奉仕活動、スポーツテスト、読み語り、室内・校庭・体育館での遊びなどを行います。上学年のリーダーシップを養ったり、助け合いや思いやりの心を育てます。
- ◆始業前に「朝の10分間読書」として、担任や図書ボランティアによる読み語りを行っています。また、家庭で読書「家読」として、10月の一週間は、毎日時間を決めて読書をする取組も実施しています。
- ◆「長縄月間（11月～12月）」、「マラソン月間（12月～1月）」を設け、全校児童で取り組み、子どもたちに運動することの喜びを味わわせるとともに体力や技能を高めています。
- ◆屋上庭園や日本庭園などの環境を生かし、環境への関心を高めるとともに、栽培活動を通して自然に親しみ、大切に育てる心を育てています。
- ◆特別支援学級（みどり学級）では、ICTを積極的に活用し、ユニバーサルデザインの視点を取り入れた授業を行っています。また通常学級との交流も進め、思いやりの心を全校に広げています。
- ◆学校ホームページの更新頻度を増やすなど、情報発信に力を入れています。



町探検・地域交流



朝の読書活動



学校オリジナルの
学習や生活のきまり

主な行事（令和5年度）

4月	前期始業式、入学式、定期健康診断、保護者会 1年生を迎える会、レインボー班（縦割り班） 交通安全教室（1年）、全国学力・学習状況調査（6年） 墨田区学習状況調査（2～6年）、租税教室（6年）	10月	前期終業式、後期始業式、体育発表会 学校公開、学校説明会、就学時健診 すみだタブレットの日
5月	消防写生会（2年）、離任式、連合写生会（6年） 生活科見学（2年）、セーフティ教室、こころの劇場（6年） 開校記念日（17日）、集団下校、体力テスト 都児童・生徒の学力向上を図るための調査（6年） 日光移動教室（6年）	11月	鹿沼宿泊学習（わかたけ）、いじめ防止授業 社会科見学（4年）、個人面談
6月	都児童・生徒の学力向上を図るための調査（4・5年） 演劇鑑賞教室、プラネタリウム（6年）、プール開き 学校公開、ボランティア清掃、社会科見学（3年）	12月	学芸会、オーケストラ教室（6年） 社会科見学（5年）、冬季休業日（始）
7月	個人面談、外手まつり、プラネタリウム（4年） 夏季休業日始、夏季水泳指導	1月	冬季休業日（終）、平和の大切さを学ぶ日 保護者会、新1年保護者説明会
8月	夏季水泳指導、夏季休業日終	2月	合同送別会（わかたけ）
9月	引き取り訓練、宿泊学習（わかたけ） プール納め、保護者会、高速移動教室（5年）	3月	保護者会、6年生を送る会、巣立ちの集い 卒業式、修了式、春季休業日（始）

※新型コロナウイルス感染症等の状況によって、変更になる場合があります。

特別活動、特色のある教育活動 等

☆委員会活動☆

代表	給食
放送	集会
体育	図書
保健安全	飼育栽培

☆クラブ活動☆

理科	ソフトバレーボール
絵工作	パソコン
音楽	バドミントン
球技	家庭科
ボードゲーム	ダンス

☆レインボー班（縦割り班）☆



レインボー長なわ

国際理解教育 世界へ

外国語科・外国語活動の充実、ものづくり体験等を通して、伝統・文化を尊重する児童を育成しています。



知 かんがえる子 がんばる子

タブレットの活用、指導と評価の一体化等を通して、「確かな学力」を育成しています。



徳 やさしい子 がんばる子

ボランティア清掃、あいさつの充実等を通して、「豊かな心」を育成しています。



体 けんこうな子 がんばる子

朝運動、「運動ビンゴ」、持久走、なわとび運動の充実等を通して、「健やかな体」を育成しています。



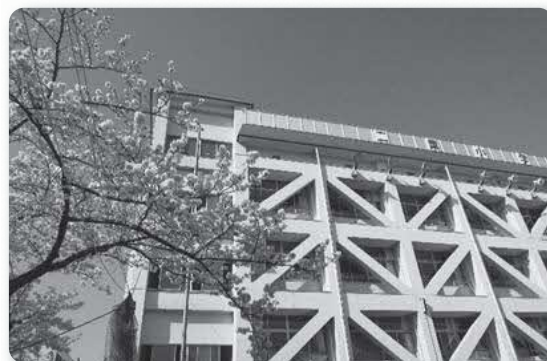


墨田区立二葉小学校

学校HP



所在地 〒130-0011 墨田区石原2-1-5
 電話 3625-0305
 F A X 3625-1873
 交通 ○都営大江戸線 両国駅下車 徒歩 5分
 ○JR総武線 両国駅下車 徒歩15分
 ○都営バス 都02 石原二丁目下車 徒歩 3分
 ○墨田区内循環バス 南部ルート
 すみだ北斎美術館前(津軽家上屋敷跡)下車 徒歩 5分



学校概要

明治38年の創立以来、今年度、開校118年を迎えました。校舎は震災、戦災で2度焼失し、昭和51年に現校舎が完成しました。

昭和時代、8回にわたり区の研究協力奨励校となり、社会・道徳・学級会活動・算数などの教科・領域を通して、学習の基礎・基本の定着と児童の自主性・自発性を高める指導法の研究を深めてきました。

平成に入ってから、ほぼ2年毎に区の研究奨励校となり、国語、生活・理科、算数で研究発表を行いました。27年度には、食育全国大会の会場校として、食育の大切さを全国に向けて発信しました。

令和2年度から「『学びに向かう力』を発揮する児童の育成」のテーマで、学習指導要領の趣旨を実現する授業改善を進め、令和3・4年度は墨田区研究協力校として、学習に向かう児童のよりよい姿をめざして研究に取り組みました。また、教科担任制の指定も3年目を迎え、高学年の教科担任制をより一層推進しています。

教育目標と指導の重点

【教育目標】

人権尊重の精神を基盤にして、心身共に健康で知、徳、体の調和のとれた生きる力に富んだ児童を育成していくために、以下の教育目標を設定しています。

- 自分でつくる丈夫な体**：自ら進んでたくましい体力をつくるとともに、安全に生活する態度を育てる。
- 自分で取り組む確かな学習**：自分から進んで学習に取り組み、正しく判断し、創造的に解決にあたる態度を育てる。
- 自分で深める温かく強い心**：自他を大切にし、思いやりの心を深めながら、粘り強くやり遂げる実践的な態度を育てる。
- みんなで築く楽しい生活**：集団の一員としての自覚を深めながら協力して仕事をし、楽しい生活を築く態度を育てる。

【学習指導】

- 墨田区学習状況調査等により児童の実態を正しくとらえ、指導法の工夫・改善に努め、学習における基礎的・基本的な内容の確実な定着を図っています。
- 児童の気付き、思いやりに応えながら学習が展開できるよう、問題解決的な学習の充実に努めています。
- 東京都から教科担任制等推進校の指定を受け、高学年に教科担任制を導入し、学習指導を進めています。
- 学習形態を工夫したり、地域との連携や体験的な活動を取り入れたりしながら、コミュニケーション力や、学んだことを生かす力を育てることに重点を置いています。
- 複数教員や学校支援指導員・学力向上支援サポーター等による指導を充実し、一人一人の児童の個性や発達段階に対応する指導の工夫に努めています。

【生活指導】

- 一人一人の児童の特性を理解し、個性の伸長に努めるとともに、児童理解を深め、いじめのない、互いのよさを認め合う人間関係を育てています。
- よりよい生活習慣を身に付けるようあいさつ・言葉遣い・話の聞き方の指導に努めています。
- 学年の発達段階に応じて、各教科等との関連を図りながら、心身の健康に関わる指導を充実させ、それに基づいて人間の生き方についての理解を深めています。
- 安全教育の充実を図り、学校の取り組み等について保護者・地域に知らせるとともに、関係諸機関との連携を深めています。

主な行事（令和5年度）

4月	入学式、前期始業式、保護者会 全国学力・学習状況調査（6年）、1年生を迎える会 消防写生会（2年）、墨田区学習状況調査（2～6年）	10月	前期終業式、後期始業式、社会科見学（4年） 就学時健診、学校説明会
5月	個人面談（1年） 都児童・生徒の学力向上を図るための調査（6年） 運動会、演劇教室	11月	生活科見学（1・2年）、社会科見学（5年） 二葉まつり、開校記念日
6月	都児童・生徒の学力向上を図るための調査（4・5年） 学校公開、プール開き、体力テスト 日光移動教室（6年）、租税教室（6年） たてわり班活動	12月	薬物乱用防止教室（6年） オーケストラ鑑賞教室（5・6年） 個人面談（1～6年）、いじめ防止授業地域公開講座 社会科見学（3年）
7月	那須甲子移動教室（5年）、保護者会（1年） 引き渡し訓練、個人面談（2～6年） 夏季水泳教室、学習教室	1月	校内書き初め展、すみだタブレットの日 学校公開、セーフティ教室
8月	夏季水泳教室、学習教室	2月	学習発表会、保護者会、新1年生保護者会 平和集会
9月	夏休み作品展、道徳授業地区公開講座 プール納め、社会科見学（6年）、保護者会	3月	6年生を送る会、卒業式、修了式、離任式

※新型コロナウイルス感染症等の状況によって、変更になる場合があります。

道徳、特別活動 等

道徳

- ・豊かな心の育成をめざし、全教育活動を通して指導法の工夫に努め、道徳的な心情、判断力、実践意欲と態度を養っています。
- ・道徳授業地区公開講座等を通して、家庭との連携を図り、道徳性を育てるとともに基本的な生活習慣の確立や規範意識、思いやり、生命を尊重する心を育む指導に力を入れています。

特別活動

- ・学年、異年齢の多様な集団活動を通して、よりよい人間関係を築きながら、集団の一員としての自覚を深め、自主性や社会性を育成しています。
- ・学校行事、クラブ活動、委員会活動、地域行事への参加等を通して、自主性を育てるとともに、地域社会に愛着をもたせ、社会の一員としての自覚を促し、社会に奉仕する精神を育てています。

特別支援教育

- ・学習面や行動面で教育的支援が必要な児童について、校内委員会を設置し、研修会等を通して共通理解を深め、全校体制で支援できるように努めています。
- ・臨床心理士（スクールカウンセラー）、スクールソーシャルワーカー、関係諸機関との連携を図り、特別支援学校と副籍交流を進めています。

特色のある教育活動

一生懸命学習する児童を育てるために

●ぐんぐんのびる二葉タイム

東京ベーシック・ドリル、ミライシード等を活用して、土曜授業の1校時に、全学年が学習ボランティアの方々と一緒に、算数の基礎・基本の力を高めます。各学年1回あたり10名前後のボランティアの方々、担任、副担任、PTA役員の方などみんなの力が結集します。

●読書活動

学校図書館で借りた本や家から持ってきた本を熱心に読んでいます。また、保護者や地域の方がボランティアで読み聞かせや図書館の整備にご協力いただいています。

豊かな心を育成し、落ち着いた生活ができるように

●あいさつ運動「あいさつ隊」「あいさつスタンプラリー」

4～6年生が輪番で、朝に校門の前に立って元気にあいさつしています。また、楽しくあいさつの習慣が身に付くように「あいさつスタンプラリー」期間を設けています。徐々にあいさつの輪が広がってきています。

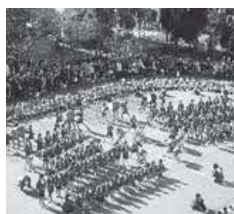
●二葉まつり

毎年秋に「二葉まつり」を行い、学校の誕生日を祝います。6年生による勇壮な「二葉囃子」の演奏に合わせ、みんなで踊ります。110周年を機に、法被を新しくしました。

心と体の健康保持・増進を図るために

●体力向上

オリンピック・パラリンピック教育レガシーを基にしたスポーツ志向を推進するとともに、鉄棒月間、短なわ月間、長なわ月間、持久走月間など、集中的に体力づくりに取り組む期間を設定しています。学習カードなどを活用し、楽しみながら運動への意欲を高めます。



二葉まつり



あいさつ運動



基礎・基本の定着



墨田区立錦糸小学校

学校HP



所在地 〒130-0013 墨田区錦糸1-9-12
 電話 3625-0311
 FAX 3625-1993
 交通 ○JR総武線 錦糸町駅下車 徒歩4分
 ○東京メトロ半蔵門線 錦糸町駅下車 徒歩4分
 ○都営バス 都02・都08・錦37・錦40 錦糸公園前下車 徒歩4分
 ○墨田区内循環バス 南部ルート 錦糸町駅北口下車 徒歩3分



学校概要

地域・保護者の皆様に支えられ、本年度、開校105年目を迎えた歴史ある学校です。大正7年に東京市太平尋常小学校として開校しました。関東大震災・東京大空襲の被災を経て、昭和22年に東京都墨田区立錦糸小学校と改称しました。昭和48年に新校舎が完成、昭和53年に東側校舎を増築しました。現在、屋上に50m走コース・日本語教室等を備えています。平成17年度からコミュニケーションの教室「あおば」を開級しました。平成30年度からは特別支援教室巡回拠点校となり、令和2年度、まなびの教室「きんし」として錦糸小学校と柳島小学校の拠点校となりました。日本語教室（平成20年度から開設）もあり、様々な面から子どもたちを支援しています。そして、本校は長い教育の歴史の中で授業研究に力を注いできました。令和2年度から、墨田区教育委員会研究協力校として、生活科・総合的な学習の時間を通して「自ら問いを見つけ探究し続ける児童の育成」をテーマに授業研究を進め研究発表を行いました。今年度は、「課題を自分事と捉え、互いのよさや可能性を認め合いながら学びを楽しむ児童の育成」をテーマに国語科の研究に取り組んでいます。

教育目標と指導の重点

【教育目標】

- ◎おたがいを大事にする子（重点目標）
- ◎最後までやりとげる子
- 進んで学習する子
- からだをきたえる子

《令和5年度短期的目標》

多様性・協働性・創造性を育む豊かな教育活動の推進

※「地域の教育機関」として信頼される学校をめざし、義務教育機関として果たすべき役割を自覚し、児童一人一人に確かな学力を身に付けさせる教育の充実を図ります。

【学習指導】

◆児童一人一人のよさや可能性を生かす学習指導

- ①主体的に学ぼうとする児童の意欲を育み、「学びの自己調整力」を高める授業を展開しています。
- ②身近な地域、社会、自然を生かした探究的・協働的な学習活動を行います。
- ③学級と日本語教室、まなびの教室「きんし」（特別支援教室）とが連携をして指導します。

【生活指導】

◆自己肯定感を高め、生き生きとした学校生活を送るために

自他共に認められ、児童一人一人の自己肯定感や帰属意識を高め、生き生きと学校生活を送ることができるよう「チーム錦糸小」として組織的に対応します。

- ・いじめの未然防止 「墨田区立錦糸小学校いじめ防止基本方針」（学校ホームページ参照）
いじめを「しない」「させない」「みのがさない」「ゆるさない」
- ・厳しくもあたたかさのある、粘り強くぶれない指導
- ・「自分の命は自分で守る」自らを守る能力の育成
- ・基本的生活習慣の確立（早寝早起き朝ご飯、あいさつ、言葉づかい）

主な行事（令和5年度）

4月	入学式、前期始業式、1年生を迎える会、学校公開 保護者会、セーフティ教室、全国学力・学習状況調査（6年） 墨田区学習状況調査（2～6年）	10月	前期終業式、後期始業式、開校105周年記念式典 演劇鑑賞教室、交通安全教室（4年） 自転車教室（4年）
5月	離任式、個人面談（1年）周年記念航空写真撮影 学校公開、交通安全教室（1年） 都児童・生徒の学力向上を図るための調査（6年） こころの劇場（6年）、租税教室（6年）	11月	読書月間、社会科見学（3・4年）、就学時健診 土曜授業、音楽会
6月	運動会、体力テスト、交通安全教室（3年）、読書旬間 都児童・生徒の学力向上を図るための調査（4・5年） プール開き、集団下校避難訓練 那須甲子自然学園宿泊学習（5年）	12月	個人面談、交通安全教室（6年） オーケストラ教室（5・6年）、土曜授業 がん予防授業（6年）、錦糸フェスティバル 社会科見学（5・6年）、錦糸オリンピック
7月	土曜授業、引き渡し訓練（1年）、日光移動学習教室（6年） 個人面談（2～5年）、夏季水泳指導、夏季補習教室 交通安全教室（5年）	1月	席書会、学校公開、すみだタブレットの日 書き初め展、連合展覧会、認知症予防授業（6年）
8月	夏季水泳指導	2月	新1年保護者会、土曜授業、計算コンテスト 読書旬間、交通安全教室（1年）
9月	プール納め、保護者会、生活科見学（1・2年） 交通安全教室（2年）、学校公開、道徳授業地区公開講座 学校説明会、周年記念行事ファミリーコンサート	3月	土曜授業、保護者会、6年生を送る会、卒業を祝う会 修了式、卒業式

※新型コロナウイルス感染症等の状況によって、変更になる場合があります。

特別活動、特色のある教育活動 等

開かれた学校・錦糸小ならではの教育

- ・「安心できる学校生活」（児童への多面的な理解、配慮）
担任と専科教員・支援員との連携
- ・「きめ細やかな指導」（一人一人の課題への対応）
特別支援教室（まなびの教室「きんし」）や日本語教室、算数少人数習熟度別指導等
- ・「共に生き、共に学ぶ」（互いに尊重し合う心）
日本や様々な国の文化や習慣にふれる活動・オリンピック・パラリンピックレガシー関連授業
- ・「放課後子ども教室」（児童と地域の関わり）
児童とPTA、地域とのつながりを深める活動
- ・「錦糸フェスティバル」（錦糸小のよさを生かしたPTA行事）
〇×クイズ、しっぽとりゲーム等、子どもたちと保護者・地域の方の交流



まなびの教室「きんし」

令和5年度 錦糸小学校の3つの重点課題

★児童・保護者・地域・学校でお祝いする、 開校105周年

- ・地域素材、地域人材を活用した教育活動の一層の推進
- ・「開校105周年記念行事」を通じた愛校心、地域愛の醸成



もちつき会（玉ノ井部屋・地域の皆様のご協力）



パラリンピアンとの交流

★特別支援教室を軸とした、特別支援教育の充実

- ・児童の実態把握と困難性の改善、克服をめざす明確な指導目標の設定
- ・特別支援教育理解促進のための校内OJTの充実



ゲストティーチャーと連携した授業【左から、落語（国語）、水族館（総合）、防災（総合）】



★指導力向上・授業改善

- ・校内研究を中心に、主体的対話的で深い学びの視点に立った授業改善による学びに向かう力や思考力、判断力、表現力の育成
- ・45分間の中で「導入・展開・まとめ」を意識した授業の構築
- ・研修や相互授業参観等によるOJTの充実



JSLを取り入れた授業
（JSL:日本語指導と教科指導を統合した指導）



錦糸フェスティバル（PTA行事）





墨田区立中和小学校

学校HP



所在地 〒130-0024 墨田区菊川1-18-10
 電話 3634-7476
 FAX 3634-7450
 交通 ○都営新宿線 菊川駅下車 徒歩6分
 森下駅下車 徒歩7分
 ○都営大江戸線 森下駅下車 徒歩7分
 ○墨田区内循環バス 南部ルート
 元徳稻荷神社入口下車 徒歩1分



学校概要

本校は、明治3年、町の篤志家が子どもたちに勉学に努めさせたいという思いから、弥勒寺を借りて「育幼社」という名で教育を始めました。明治7年、名を改めて「土屋学校」の分校として開校、墨田区で随一の歴史と伝統を受け継いでいます。

親子三代にわたり中和小学校卒業というご家庭も多く、地域の学校としていつも温かく深い愛情と支援をいただいています。上品で落ち着いた色の標準服を着用し、心身ともに安定する環境を整えています。今年度は52名の新入生を迎え、開校149年の学校が笑顔と元気いっぱいスタートしています。

子どもたちは、1年生から6年生までが学年を超えて仲良く育っています。「仲良し」は中和の心であり、最高の校風となっています。PTAや地域の方々との連携により、「おすもうさんとあそぼう」「中和マーケット」等、本校ならではの楽しい行事も盛んです。「勉めて遊ぶ」という中和の精神を受け継ぎ、学力調査でも結果を出しています。

教育目標と指導の重点

【教育目標】

人格の完成をめざし、社会の変化に対応し、主体的に生きる力や生涯学び続けようとする意欲と態度をもち、国際社会において信頼と尊敬を得るにふさわしい児童の育成に努めます。

■よく考えて工夫する子ども

■自主性に富み責任感の強い子ども

■健康で明るい子ども

■心豊かで思いやりのある子ども

【学習指導】

- 「モノグサ」（記憶定着アプリ）を活用し、全学年が繰り返し学習を通して基礎・基本の徹底理解に努めています。
- 算数では全学年で少人数習熟度別指導を実施し、児童の基礎学力を高め、一人一人が分かる授業を進めます。
- ふり返り学習やタブレット学習を家庭でも実践することで学習内容の確実な定着を図っています。また、放課後の中和塾・放課後学習クラブなどで学力の定着をめざします。
- 外国語活動や外国語科での学習を実践する場を設けています。「TOKYO GLOBAL GATEWAY」にて4年生が外国語体験をしています。「国際理解教育の日」には外国人のゲストティーチャーをたくさん招き、英語でのコミュニケーション活動を通して外国への興味・関心を高め、コミュニケーション能力の向上と国際感覚の育成を図っています。
- ICTを活用した授業を展開するとともに、一人一台のタブレットPCを活用して、様々な場面での学習に対応しています。

【生活指導】

- 「中和スタンダード」を全校で徹底し、安全面に配慮しながら規律正しい生活を送っています。
- 人生の支えとなる楽しい思い出をたくさん残せるよう、いじめのない友人関係を育てています。
- 毎年、全校児童、全教職員が、いじめのない学校づくりへの高い意識をもって新学年のスタートを迎えています。
- 挨拶や言葉遣い、良好な人間関係を育てる基礎となる生活習慣を身に付ける指導をしています。
- セーフティ教室、不審者対応訓練、自転車安全教室等の安全指導を行っています。
- 学級担任と専科教員がチームを組み、学校全体で児童の指導を行います。

主な行事（令和5年度）

4月	前期始業式、入学式、対面式、1年生を迎える会 保護者会、全国学力・学習状況調査（6年） 墨田区学習状況調査（2～6年）、離任式 消防写真会	10月	前期終業式、後期始業式、運動会 就学時健康診断、お楽しみピック
5月	引き渡し訓練（1年）、いじめ防止授業地域公開講座 那須甲子移動教室（5年） 都児童・生徒の学力向上を図るための調査（6年）	11月	鹿沼移動教室（そよかぜ5・6年） 社会科見学（4・5年）、TGG体験学習（4年） お楽しみピック
6月	中和パワフルデイ、ヤゴ救出作戦 自転車安全教室、セーフティ教室、プール開き 都児童・生徒の学力向上を図るための調査（4・5年）	12月	個人面談、音楽会、学校保健委員会 オーケストラ鑑賞教室（5・6年）、がん教育（6年）
7月	個人面談、日光移動学習教室（6年） 一斉下校訓練、オープンスクール、夏季水泳指導	1月	席書会、書き初め展、区連合展覧会
8月	夏季水泳指導、水遊び広場	2月	国際理解教育、道徳授業地区公開講座 社会科見学（6年）、保護者会（6年） 特別支援学級合同送別会・卒業遠足（そよかぜ） 新1年生保護者会
9月	夏休み作品展、プール納め、学校説明会 宿泊学習（そよかぜ3・4年）、開校記念週間 社会科見学（3年）、すみだタブレットの日	3月	平和集会、保護者会（1～5年）、謝恩会 6年生を送る会、修了式、卒業式

※学校公開は、5月・9月・2月に実施。

※新型コロナウイルス感染症等の状況によって、変更になる場合があります。

特別活動、特色のある教育活動 等

走り方教室



オリンピック2名をお招きして、運動会に向けて走り方を教わりました。楽しく、気持ちよく学ぶことができました。

読み聞かせ



毎月1回、木曜日の朝に「お話ボランティア」の方々が来校して、各クラスで上手な読み聞かせを行ってくださいます。みんなが読書への関心を高めています。

中和まつり



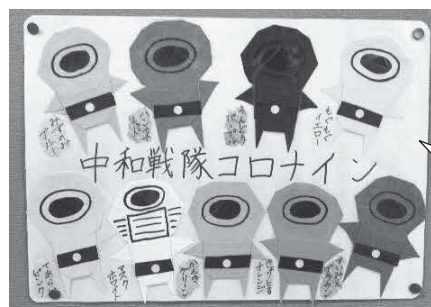
3年振りに復活した「中和まつり」で、学年ごとに交流し、お店を回りながら楽しく活動することができました。

おすもうさんとあそぼう



木瀬部屋の力士の方々がいらして、子どもたちと触れ合います。昨年度は4名の力士の方が来てくださり、四股や股割りなど日常の稽古の様子を見せてくれました！

中和戦隊コロナイン



新型コロナウイルス感染症が五類扱いになり、「中和戦隊コロナイン」による活動が終了しました。3年間ご苦労様でした。



墨田区立言問小学校

学校HP



所在地 〒131-0033 墨田区向島5-40-14
 電話 3625-0315
 FAX 3625-2156
 交通 ○都営浅草線 押上駅下車 徒歩15分
 ○京成線 京成曳舟駅下車 徒歩13分
 ○東武スカイツリーライン
 曳舟駅下車 徒歩10分
 ○都営バス 草39 向島五丁目下車 徒歩 3分
 ○墨田区内循環バス 北西部ルート
 鳩の街通り商店街入口下車 徒歩 4分



学校概要

本校は昭和12年2月1日、牛嶋・小梅小学校から児童を受け入れ開校し、今年87年目を迎えました。白亜の殿堂といわれたモダンな校舎がほぼそのままの姿で残っており、令和5年2月27日に校舎及び講堂が国の登録有形文化財になった全国的にも貴重な校舎です。当時から子どもたちの心に残る諸行事を実施してきました。

小規模校の良さを生かし、学年をこえて楽しく豊かな心の成長が図れる異学年交流活動（レインボー活動）を進めています。落ち着いた街並みを残し、人情があふれ、教育への関心が高い地域にある学校です。校庭・校舎からは、東京スカイツリーが目の前に見えます。言問放課後クラブ（水曜日の校庭開放）、校内開設の学童クラブ（言問分室）等も、学校との連携を図り、安心して過ごせる子ども達の生活空間の場となっています。

教育目標と指導の重点

【教育目標】

○やりぬく子

○明るい子

○ゆたかな子

人権尊重の精神を培い、国際社会に生きる心豊かなたくましい実践力のある子の育成を目標としています。

(めざす学校像) 全ての児童が自分の将来に夢や希望・地域に誇りをもてる学校
 ～「あなたもわたしも大切な一人」を基盤として～

【学習指導】

- 基礎的・基本的な内容の系統性を大切にし、一人一人に「めあて・課題をもつ — やって見た — 学習がよく分かった — 勉強は楽しい — もっとやってみたい（意欲を高める） — 前よりもよく分かるようになった」という学びの体験を循環させ、学力の向上をめざしています。
- 生き生きと学習し、達成感、充実感を味わえる学習指導（チームティーチング、個別指導、少人数指導、学校支援員の活用等）を行い、学んだことが着実に身に付くようにしています。

【生活指導】

- 一人一人の個性を大切に、持ち味、よさを伸ばすような言葉かけや評価を心がけ、自己肯定感をもった児童を育てています。
- 一人一人の違いを認め合い、温かい人間関係をつくることを通して、いじめや差別を見逃さない・許さない態度を育成しています。
- 不審者対応の防犯訓練、セーフティ教室、地域安全マップづくりなどを通して、日頃から児童の防犯意識を高め、自分の身は自分で守る方法を身につけることができるようにしています。

主な行事（令和5年度）

4月	入学式、前期始業式、レインボーチーム発足会 1年生を迎える会、墨田区学習状況調査（2～6年） 全国学力・学習状況調査（6年）	10月	前期終業式、後期始業式、読書月間 地域美化活動（3・4年）、学校公開、学校説明会 道徳地区公開講座、GOGOこととい（PTA行事） すみだタブレットの日
5月	日光移動学習教室（6年） 都児童・生徒の学力向上を図るための調査（5・6年） はたらく消防写生会（1～3年）、全校遠足 演劇鑑賞教室（1～6年）、こころの劇場（6年） プラネタリウム（4年）、地域美化活動（1・6年）	11月	運動発表会、就学時健康診断 地域美化活動（2・6年）、連合音楽会、展覧会 社会科見学（3年）
6月	読書月間、日生劇場（3・4年） 都児童・生徒の学力向上を図るための調査（4年） プール開き、学校公開、セーフティ教室（1～3年） いじめ防止授業地域公開講座、租税教室 地域美化活動（2・5年）、水道キャラバン（4年）	12月	地域美化活動（1・4年） 区オーケストラ教室（5・6年） 社会科見学（5・6年）、持久走大会 朗読コンサート
7月	プラネタリウム（6年）、子ども会委嘱状伝達式 ミニコンサート、サマースクール、夏季水泳指導 夏季休業日始	1月	地域美化活動（3・5年）、書き初め展
8月	夏季休業日終、夏期水泳指導	2月	新1年生保護者会
9月	引き取り訓練、プール納め 高遠移動教室（5年）、社会科見学（4年）	3月	子ども会感謝状贈呈式、6年生を送る会、離任式 修了式、卒業式

※新型コロナウイルス感染症等の状況によって、変更になる場合があります。

特別活動、特色のある教育活動 等

◆特別活動

児童が互いに尊重し合い、協力し合って活動できるよう働きかけ、集団の一員としての自覚を持って行動できるようにしています。また、地域の皆様との交流を図るために、校内外の掲示板を活用した「まちかどギャラリー」に取り組んでいます。

◆レインボーチームによる異学年交流活動

全学年を8チームに分けて縦割り班を編成します。6年生がリーダーになって月に1回程度、異学年グループで活動をします。

・全校遠足 ・児童集会 ・交流遊び



◆持久走大会

中学年以上は隅田川沿いを走ります。1・2年生は3分完走、3・4年生は1000m、5・6年生は1200mを走り抜きます。PTA役員の協力もいただいて、児童の安全管理には万全を期して行われます。

◆読書活動

週1回火曜日に地域のボランティアの方に来校していただき、1年生から6年生まで朝の読み聞かせを実施しています。子どもたちは大変楽しみにしており、学習だけでなく、子どもたちにとって、地域の大人の方たちとの交流の機会になっています。また、年2回、読書期間を設定したほか、楽器と読み聞かせの組み合わせで行う朗読コンサートを実施し、読書活動に力をいれています。

◆【きこえの教室・ことばの教室】－特別支援学級・通級制です－

〔きこえ〕や〔ことば〕に心配のある子どもに、課題を克服する強い心をもてるようにしたり、進んで人と関わるコミュニケーション能力を伸ばす特別支援教育を行っています。指導に当たっては子どもとの関わりを大切に、ニーズに応じた個別指導を進めています。また、必要に応じてグループ指導や訪問指導も行っています。

◆【まなびの教室】（情緒）

言問小学校は、特別支援「まなびの教室」巡回拠点校です。安心して小学校の集団生活を送ることができるように、個に応じた自立活動やソーシャルスキルの学習を少人数または個別で行っています。



墨田区立小梅小学校

学校HP



所在地	〒131-0033 墨田区向島2-4-10		
電話	3625-0321		
FAX	3625-2660		
交通	○都営浅草線	本所吾妻橋駅下車	徒歩 9分
	○東京メトロ半蔵門線・京成線	押上駅下車	徒歩15分
	○東武スカイツリーライン	とうきょうスカイツリー駅下車	徒歩 8分
	○都営バス 草39・業10・上26	言問橋下車	徒歩 3分
	○墨田区内循環バス 北西部ルート	見番通り入口（桜橋東詰）下車	徒歩 5分



学校概要

本校は、隅田川の岸边近く、言問橋と桜橋の中間にあり、東京スカイツリーの西側に位置しています。向島小梅町の地に大正9年4月に東京市小梅尋常小学校として開校して以来、多くの卒業生が社会で広く活躍しています。

江戸時代、この地が「香梅原」とも「香梅」とも呼ばれ、転じて「小梅」という地名となり、校名の由来となったそうです。小梅小の象徴の「梅の花」が校章に用いられています。

近くには、隅田公園やすみだ郷土文化資料館、牛嶋神社、三田神社・長命寺・弘福寺等七福神コース、子どもたちが集うさくら橋コミュニティセンター、そして電波塔としては世界一の高さを誇る東京スカイツリーがあり、下町文化と現代的な文化が融合した新しい街です。

親、子、孫の二代、三代で本校に通ってくる家庭も多く、地域の方々から愛され、地域で育てていただける向島小梅町の小学校です。

教育目標と指導の重点

【教育目標】

<経営理念>

子どもたち一人一人が輝き、「夢」や「希望」がもてる学校へ

<教育目標>

「思いやりのある子」：自分を大切にし、友達のよさを認め、相手の気持ちを考えて行動しようとする態度を育てる。

「深く考える子」：意欲をもって自らが学び、地道に努力し、自分の考えを高めようとする態度を育てる。

「たくましい子」：心身ともに健康で、最後まで粘り強く取り組む態度を育てる。

【学習指導】

- ◆「分かる」、「できる」、「楽しい」、「学びがい」のある授業を実践します。
- ◆一人1台タブレット端末等を日常的に活用することや、図書館資料など様々な情報を活用できる学習を通して、情報活用能力や協働的に問題発見・解決する力を育成します。
- ◆始業前の学力向上タイムや放課後学習教室、振り返り月間を充実させ、基礎・基本を確実に習得させます。
- ◆校長講話や俳句づくり、調べる学習コンクールへの参加、日頃のノート作成等を通して、自分の考えを書く習慣をしっかりと身に付けさせます。
- ◆「体力向上タイム」や「1学級1取組」等を通して、積極的に体力向上に取り組めます。
- ◆墨中ブロック幼保小中一貫教育を推進し、11年間を見通した指導や交流・連携を行っています。

【生活指導】

- ◆4つの「あ」（挨拶・集まり・後片付け・安全）を徹底し、よい生活習慣を身に付けさせます。
- ◆『小梅小学校いじめ防止基本方針』に基づき、月1回「小梅小学校いじめ対策委員会」を開き、学校組織全体でいじめ等の未然防止、早期発見・早期対応に努めます。また、いじめ防止授業地域公開講座を含め、いじめ防止授業を年3回以上実施し、いじめや差別、偏見をなくそうとする態度を育てます。
- ◆どんな小さな悩みごとでも、スクールカウンセラー（2名体制）を中心として、児童・保護者の相談にあたります。また、3年生と5年生はスクールカウンセラーによる全員面接を実施します。
- ◆生活指導上の諸問題について報告会を毎週行い、全職員の共通理解を深めるとともに、関係諸機関と連携を取りながら学校全体で解決に当たります。
- ◆手洗いの慣行や毎月の安全点検を行い、子どもたちが健康で安全に過ごせる環境を整えます。

主な行事（令和5年度）

4月	始業式、入学式、新年度保護者会、1年生を迎える会 全国学力・学習状況調査（6年）、委員長紹介集会 働く消防の写生会、墨田区学習状況調査（2～6年）	10月	終業式（前期）、始業式（後期）、運動会 生活科見学（1・2年）
5月	区連合写生会（4年）、隅田公園遠足（1年） 上野動物園遠足（2・3・4年）、開校記念日（22日） 開校おめでとう集会、水道キャラバン（4年） 都児童・生徒の学力向上を図るための調査（6年） 日光移動学習教室（6年）、読み語り集会、離任式 たてわり班活動（通年）、土曜授業公開（月1回通年）	11月	読書月間、社会科見学（5年）、読み語り集会 連合音楽会（4年）、就学時健康診断、ユニセフ集会 演劇鑑賞教室、すみだタブレットの日
6月	道徳授業地区公開講座、体力テスト、プール開き 都児童・生徒の学力向上を図るための調査（4・5年） セーフティ教室、那須甲子移動教室（5年）	12月	学芸会、オーケストラ鑑賞教室（5・6年） 社会科見学（6年）、リバーサイドランニング 個人面談、冬休みがくるよ集会
7月	小梅フェスティバル、夏休みがくるよ集会 個人面談、夏季水泳指導、夏季学習教室	1月	席書会、書き初め展、いじめ防止授業地域公開講座 俳句集会、墨田区連合展覧会・書写展 社会科見学（4年）
8月	夏季水泳指導	2月	学年末保護者会、新1年生保護者会、6年生を送る会 薬物乱用防止教室（6年）、謝恩会 委員会活動報告集会
9月	一斉引取訓練、学期末保護者会、プール納め 夏休み作品展、社会科見学（3年）、学校説明会	3月	平和集会、修了式、卒業式

※新型コロナウイルス感染症等の状況によって、変更になる場合があります。

特別活動、特色のある教育活動 等

【特別活動】

- ◆児童が自分の目標をもって学校生活を送り、将来どのような自分になりたいのか、具体的なイメージをもつために、キャリアパスポート「こづめっこ」を活用しています。学んだことを振り返りながら新たな学習や生活への意欲につなげたり、将来の生き方を考えたりする活動を充実させています。
- ◆小梅フェスティバルでは、楽しませたり喜ばせたりするようなお店や出し物の内容を各学級で考え、創意工夫する力を育てます。また、店番と遊びを交代制にし、ペア学年との交流を図ります。
- ◆ユニセフ募金等を通じてボランティアマインドを育みます。
- ◆今年度は、学芸会を開催予定です。音楽会→学芸会→展覧会の順に開催しています。
- ◆那須甲子移動教室（5年生）、日光移動学習教室（6年生）等で宿泊を体験し、集団生活の在り方を学びます。
- ◆たてわり班活動では、上学年と下学年がペアになって遊びます。上学年は、遊び方を考えることをとおして相手を思いやる気持ちが育まれ、下学年は上学年の姿を目標として努力しようという気持ちが育まれます。

【特色のある教育活動等】

- ◆校内研究を中心に、「個別最適な学び」と「協働的な学び」の視点に立った授業改善を行います。
- ◆子どもたちの知的好奇心や興味・関心等を生かした「単元を構想」し、疑問や予想が生まれる「導入の工夫」、挑戦や納得等が生まれる「展開」、実感や達成感、さらなる意欲が生まれる「振り返り」等を行い、「わかる」、「できる」、「もっとやってみよう」と思えるような主体的・対話的で深い学びの実現に向けた授業改善を行います。
- ◆理科・生活科において、子どもたちから「多様な考え」を引き出し、「実際に触れる」、「やってみる」などの「実感を伴った理解」につなげ、思考力・判断力・表現力を育成します。また、子どもたちの「なるほど」、「なぜだろう」という気持ちを次の学びにつなぐことができるよう、授業改善します。
- ◆道徳の授業の充実を図るとともに、全教育活動を通じて人としてよりよく生きるための道徳性を培います。また、道徳授業地区公開講座やいじめ防止授業地域公開講座を充実させ、友達を思いやる等の豊かな心の育成に努めます。
- ◆開校85周年を記念して作られた「小梅小囃子」を6年生がよき伝統として受け継ぎ、各種行事で成果を披露します。
- ◆保護者ボランティア「うめのみ」や学校図書館司書スタッフによる読み聞かせ、地域の方々による蔵書等の整備、図書委員会による読書週間等を中心に読書環境の整備や充実を図り、読書活動を推進します。
- ◆「PTAプレゼンツ英会話」をはじめ、年間を通して全学年でNT（外国人講師）と担任の協働による英語活動の時間を設けています。
- ◆手洗いを習慣化させるとともに、教職員による毎月の校舎内安全点検をとおして、子どもたちの健康を守り、安心して安全に生活できる環境を整備します。

授業の様子





墨田区立柳島小学校

学校HP



所在地 〒130-0003 墨田区横川5-2-30
 電話 3625-0325
 FAX 3625-2950
 交通 ○JR総武線 錦糸町駅下車 徒歩15分
 ○東京メトロ半蔵門線 錦糸町駅下車 徒歩13分
 押上駅下車 徒歩13分
 ○都営バス 都08・錦37・錦40・上26・草24
 横川三丁目下車 徒歩 5分
 ○墨田区内循環バス 南部ルート
 本所警察署・本所防災館入口下車 徒歩 5分



学校概要

本校は、明治31年に開校した地域に根ざした歴史をもつ学校です。今年度は開校126年目を迎え、伝統を活かして様々な教育活動を行っています。

幼稚園を併設し、幼・小の連携を大切に活動をしています。学校の周囲は、文化・公共施設に恵まれ、本所警察署・本所防災館・本所郵便局・横川コミュニティ会館・亀戸天神・錦糸公園などの施設を様々な学習に活用しています。校庭芝生化は、区内で初めて実現し、児童が遊んだり運動することができる素晴らしい環境が整っています。

学習面では、基礎・基本を大切に活動を進め、全児童が分かる授業、楽しいと思える授業をめざしています。今年度は、児童が主体的に学習に取り組めるよう理科・生活科での授業研究を進めています。

教育目標と指導の重点

【教育目標】

- ◎よく考えすすんでする子
- 責任をもってやりぬく子
- なかよく力をあわせる子
- 心が豊かでじょうぶな子

【学習指導】

○自ら学び、自ら考える力を育てる楽しい・分かる授業を工夫します。

- (1) 理科・生活科を中心として、児童が主体的・対話的に学べるような授業を行います。
- (2) 基礎的・基本的な内容を確実に身に付けさせるために、各教科の指導法の工夫をします。
- (3) 問題解決的な学習・体験的な学習・算数の少人数学習別指導を通して、生きた学力を育てます。
- (4) 学習過程を重視した評価方法を工夫し、子どものよさを伸ばす評価を行います。

【生活指導】

○心の教育の充実

- (1) あいさつや言葉遣いの指導を通じて健全な生活習慣や態度を身に付けさせます。
- (2) 全職員が学校生活に関わることで、問題行動の早期発見や解決をしていきます。
- (3) 全教育活動を通じて偏見や差別をせず、生命や自然を大切にする豊かな心情を育てます。

主な行事（令和5年度）

4月	始業式・入学式、保護者会、1年生を迎える会 遠足、墨田区学習状況調査、学校公開 離任式、全国学力・学習状況調査（6年）	10月	前期終業式、後期始業式、就学時健診 生活科見学（1年）、社会科見学（3年） 幼保小中連絡協議会、日光移動学習教室（6年）
5月	写生会（4年）、遠足、個人相談日、幼保小中連絡協議会 都児童・生徒の学力向上を図るための調査（5・6年）	11月	音楽会、学校公開、いじめ防止授業地域公開講座 学校運営連絡協議会、セーフティ教室
6月	体力テスト、学校公開、道徳授業地区公開講座 スポーツフェスティバル、学校運営連絡協議会 水泳指導、すみだタブレットの日 都児童・生徒の学力向上を図るための調査（4年）	12月	社会科見学（4年）、オーケストラ教室 社会科見学（6年）、墨田区研究協力校研究発表会 体力向上取組、冬季休業
7月	柳島ランド、個人面談、水泳指導 夏季休業日始、勉強会	1月	社会科見学（5年）、区展、柳島学力テスト 薬物乱用防止授業、租税教室 SDGs活動、幼保小中連絡協議会
8月	夏季休業日終、水泳指導、勉強会	2月	新1年保護者説明会、学校運営連絡協議会 保護者会、6年生を送る会
9月	柳島学力テスト、水泳指導 信州高遠移動教室（5年）、生活科見学（2年） 保護者会、学校説明会、開校記念日	3月	卒業を祝う会、平和集会、卒業式、修了式

※上記の他、毎月、安全指導、避難訓練を実施

※新型コロナウイルス感染症等の状況によって、変更になる場合があります。

特別活動、特色のある教育活動 等

理科・生活科を中心として児童が主体的・対話的に学ぶための指導法について研究を進めています。



金管バンド（4・5・6年希望者）の取組を行っています。音楽を通して異学年交流を行い、活発に活動しています。校内だけでなく、「すみだまつり」などの校外での発表も行っています。



地域の方や外部人材を積極的にお招きして、魅力ある授業を展開しています。



区内でも有数の広い芝生の校庭です。

休み時間には大勢の子どもたちが走り回ったり、寝転がったりして、とても気持ちよく過ごすことができます。維持管理に関しては、委員会活動などで子どもたちが芝刈りをしています。





墨田区立業平小学校

学校HP



- 所在地** 〒130-0002 墨田区業平2-4-8
電話 3625-0331
FAX 3625-3066
交通 ○JR総武線 錦糸町駅下車 徒歩15分
○都営浅草線・京成線・東京メトロ半蔵門線 押上駅下車 徒歩 7分
○東武スカイツリーライン とうきょうスカイツリー駅下車 徒歩10分
○都営バス 都08・錦37・錦40・上26 業平四丁目下車 徒歩 4分
○墨田区内循環バス 南部ルート 春慶寺前(東京スカイツリータウン前)下車 徒歩 4分



学校概要

本校は、大正7年4月に東京市業平尋常小学校として、中乃郷業平町に開校しました。関東大震災・東京大空襲の二度にわたり校舎が焼失するという災難に見舞われましたが、地域の方々の支援を受け、復旧しました。

昭和53年現在の校舎が完成し、本年度、開校106年となります。95周年・100周年の記念式典には卒業生の王貞治氏が来校されました。

本校の校歌は、作詞北原白秋・作曲山田耕筰という昭和初期の逸材による創作で愛され、歌詞の中の「独学自修」は校風として受け継がれている言葉です。

昭和38年に特別支援学級が設置され、通常学級との交流学习も行われています。

教育目標と指導の重点

【教育目標】

●進んで学ぶ子 ●やさしい子 ●元気な子

人間尊重の精神を基調とし、心身ともに健康で豊かな人間性をもち、21世紀をたくましく生きる力をもった児童の育成をめざす。

そのために、わが校の「独学自修」の校風の下、個性を生かし、生涯を通じて主体的に学び、国際社会の平和と発展に寄与できる人間の育成を期して、上の児童像を掲げ、その実現に努める。

【学習指導】

一人一人が生き生きと学習できるようにします。

- 全ての児童の基礎学力を向上させると共に、問題解決的な学習活動を推進し、児童の考える力・洞察力・表現力を育てます。
- 自ら課題を発見し、主体的に解決する喜びを味わえる授業を行います。
- タブレット端末を有効的に活用し、個に応じた指導をします。
- 褒めて、認めて、励ます指導と肯定的な評価を実践し、学習する意欲を育てます。
- 算数では3年生から少人数習熟度別指導を行い、確かな学力を身に付けさせます。
- 地域人材を活用した体験的活動を計画的に行います。

【生活指導】

- あいさつや言葉遣い等、基本的な生活習慣の育成・定着を図るため、各月の生活指導目標を具現化する指導の徹底を図ります。特に業平ルールを徹底し、社会力を育成します。
- 差別やいじめを許さない厳しい指導と、あやまりや失敗を許すあたたかい指導を、全職員で共通理解して進めます。
- 特別な支援を必要とする児童や配慮を要する児童に対して、教職員が共通理解し全員で指導に当たります。
- 集団生活の規律や秩序を守り、健康や安全に留意できるようにします。
- 事例研究会や生活指導研修会を通して児童理解を深め、スクールカウンセラー（2名体制）と共に校内の協力体制を確立し、学校生活上の諸問題の早期発見・早期解決に努めます。

主な行事（令和5年度）

4月	前期始業式、入学式、定期健康診断始、給食始 保護者会、発育測定、全国学力・学習状況調査（6年） 墨田区学習状況調査（2～6年）、児童環境調査 離任式、1年生をむかえる会	10月	社会科見学（3年）、前期終業式、後期始業式 学校公開、セーフティ教室、学校説明会 生活科見学（2年）、プラネタリウム（6年） 生活科見学（1年）
5月	PTA総会、消防写生会 都児童・生徒の学力向上を図るための調査（4～6年） こころの劇場（6年）、遠足（1～4年） 日光移動学習教室（6年）	11月	鹿沼移動教室（さくら学級）、就学時健診 連合音楽会、すみだタブレットの日
6月	運動会、演劇鑑賞教室、個人面談、避難訓練 プール開き、定期健康診断終、体力テスト	12月	オーケストラ鑑賞教室（5・6年）、展覧会 個人面談、社会科見学（6年）
7月	プラネタリウム（4年）、薬物乱用防止教室（6年） 学校公開、道徳授業地区公開講座、プール納め 夏季休業日始、方向別一斉下校訓練	1月	校内書き初め展、いじめ防止授業地域公開講座 漢字検定
8月	夏季休業日終	2月	特別支援学級合同送別会、新1年生保護者会 なりひら平和の日、社会科見学（5年）
9月	夏休み作品展、防災引き取り訓練 社会科見学（4年）、宿泊学習（さくら学級） 信州高遠移動教室（5年）、保護者会	3月	開校記念日、6年生を送る会、保護者会 卒業を祝う会、卒業式、修了式

※新型コロナウイルス感染症等の状況によって、変更になる場合があります。

特別活動、特色のある教育活動 等

独学自修

教科の基礎基本

確かな学力の向上



よりよい学びを生み出す協働的な学びの実践



タブレット端末を活用した個別最適な学びの実践



ボランティアマインドの育成



交流活動で社会性の育成

社会力の育成

学校生活の基礎基本

豊かな心と体の育成

人間としての基礎基本



専門家による天気のプロ業



運動会 おみこし わっしょい



墨田区立両国小学校

学校HP



所在地	〒130-0026 墨田区両国4-26-6		
電話	3634-7876		
FAX	3634-7830		
交通	○JR総武線	両国駅下車	徒歩4分
	○都営大江戸線	両国駅下車	徒歩7分
	○都営バス	両28・錦27	
		両国四丁目下車	徒歩2分
	○墨田区内循環バス	南部ルート	
	勝海舟生誕之地・吉良邸跡入口下車	徒歩2分	



学校概要

本校は、開校148年を迎える歴史と伝統を誇る学校です。隅田川の近くにあり、ふれ太鼓が聞こえる下町人情あふれる地域にあります。公立小学江東学校、相生（あいおい）尋常小学校、江東尋常小学校、さらに江東国民学校と改称し、昭和26年墨田区立両国小学校として新しくスタートしています。江戸の昔から受け継がれてきた「両国の街」の庶民文化や気質を引き継いできた卒業生・同窓生・地域の方々から、区内外に誇れる学校としての思いや願いを真摯に受け止め、今日に至っています。卒業生には文豪・芥川龍之介をはじめ多くの方々がいます。学校をこよなく愛し、教育への関心が高い地域です。

教育目標と指導の重点

【教育目標】

人間尊重の精神を基調とし、心身ともに健康で、知性と感性に富み、社会の連帯意識や国際的な広い視野をもった人間性豊かな児童の育成をめざしています。また、生涯学習の観点に立ち、一人一人の個性を生かし、豊かな体験を通して社会の一員としての自覚や自立的な態度を養い、自己実現を図る態度や能力を育てるため、次の教育目標を定めています。

- ・進んで学ぶ子ども
- ・たくましい子ども
- ・心の温かい子ども

【学習指導】

- ・墨田区学習状況調査等の結果を活用し、基礎的・基本的な知識や技能を定着させるとともに、活用できる力を身に付けさせます。
- ・主体的・対話的で深い学びを展開し、児童の思考力・判断力・表現力等を高めています。
- ・算数科においては、全学年で少人数習熟度別指導を実施し、個に応じた補充的、発展的な学習を取り入れ、個性や能力を伸ばしています。
- ・GIGAスクール構想に基づき、ICTを活用した「分かる授業」を実施するとともに、児童の情報活用能力及びメディアリテラシーを育成しています。
- ・校内研究テーマを「自分の考えをもち、伝え合う児童の育成 ～言葉や叙述を大切に読む活動を通して～」として、児童の深い学びの実現・資質能力の育成を図っています（墨田区特色ある学校づくり推進校）。

【生活指導】

- ・学年の発達の段階や児童の実態に即した指導を通して、自他の生命を慈しみ、尊重し合う態度を育てるとともに、学校いじめ防止基本方針を基に、いじめ等の未然防止、早期発見・解決を図っています。
- ・様々な場面を活用して、児童の多面的な理解に努めるとともに、児童が互いのよさを認め合う学校、学級風土をつくり、学校が活力ある学びの場や生活の場となるように努力しています。
- ・教職員の間で情報交換を行いながら、児童一人一人に対する共通理解を深め、保護者や地域、関係諸機関とも連携し、児童の健全育成の推進を図っています。
- ・学校生活のきまりや言葉の指導の共通理解を図り、規範意識を醸成し、思いやりの心をもって生活する児童を育てています。

主な行事（令和5年度）

4月	入学式・前期始業式、保護者会、1年生を迎える会 全国学力・学習状況調査（6年）、地域めぐり 墨田区学習状況調査（2～6年）、引き渡し訓練 離任式	10月	前期終業式、後期始業式、生活科見学（1年） 開校記念日（授業日）、運動会
5月	体力テスト、租税教室（6年）、はたらく消防写生会（1・2年） 写生会（6年）、交通安全教室（1年） なかよし遊び集会、こころの劇場（6年） 都児童・生徒の学力向上を図るための調査（5・6年） 長なわチャレンジ、プラネタリウム学習（4年） 野球教室（3年）、社会科見学（6年）	11月	交通安全教室（4年）、就学時健診、社会科見学（5年） 就学時健診、生活科見学（2年）、百人一首集会
6月	ヤゴ救出（3年）、セーフティ教室、那須甲子移動教室（5年） プール開き、都児童・生徒の学力向上を図るための調査（4年） ポンプ場見学（4年）、両小まつり、学校公開 演劇鑑賞教室、日光移動学習教室（6年） すみだタブレットの日	12月	音楽会、オーケストラ鑑賞教室（6年）、希望者面談 交通安全教室（6年）、社会科見学（3年）
7月	個人面談、道徳授業地区公開講座、日生劇場（4年） 水道キャラバン（4年）、喫煙防止教室（6年） 夏季水泳指導、算数道場	1月	席書会、持久走大会、クラブ見学（3年）、漢字検定
8月	夏季水泳指導	2月	薬物乱用防止教室（6年）、新1年保護者会 交通安全教室（1年）、保護者会
9月	保護者会、学校公開、いじめ防止授業地域公開講座 学校説明会、プール納め、サーフィン教室（6年） 交通安全教室（2年）、社会科見学（4年）	3月	6年生を送る会、お別れ会（6年）、平和集会 起震車訓練、卒業式、修了式

※新型コロナウイルス感染症等の状況によって、変更になる場合があります。

特別活動、特色のある教育活動 等

【特別活動】

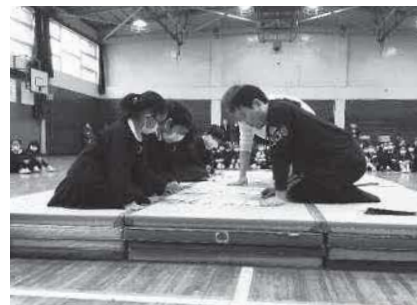
- ・学校行事や学級活動の内容の充実を図ることにより、学級や学校生活を充実・向上させ、児童の自発的、自治的な態度を育成しています。
- ・ユニセフや海外で活動する方等にご協力をいただき、国際的な視野を広げるとともに、ボランティア活動等への参加意欲を高めています。
- ・児童がより一層、望ましい集団活動や個性の伸長が図れるように、児童会活動やクラブ活動、なかよし班活動を通して、指導の充実を図っています。
- ・食育リーダーを中心として、家庭や地域との連携を図りながら、給食の時間や各教科等における食に対する指導を充実させ、全教育活動を通じて総合的・計画的に推進しています。



吹奏楽団 サマーコンサート

【特色ある教育活動】

- ・関係機関と連携し、総合的な学習の時間や社会科、図画工作科において葛飾北斎を題材とした授業を実施し、より一層、両国地域の歴史と伝統文化に対する誇りをもたせています。
- ・長なわ大会や持久走大会等の体育的活動を行うほか、目標をもって運動に取り組ませながら、心身ともに健康でたくましい子を育てています。
- ・学校公開や道徳授業地区公開講座、土曜授業などを通して、保護者や地域の人々が学校を訪れる機会を広げ、学校教育に対する理解と信頼を深めています。
- ・結成30年を越える吹奏楽団が、サマーコンサートやファイナルコンサート等の開催等を通して、主体的に音楽活動を楽しんでいます。



百人一首大会

【PTA・子ども会主催の楽しいイベント】

7月 サマーキャンプ（4年） 8月 Tボール大会 水泳大会 ドッジボール大会
11月 サッカー大会 12月 スケート教室

※保護者の親睦を図るためにPTA卓球大会等も行っています。



墨田区立横川小学校

学校HP



所在地 〒130-0005 墨田区東駒形4-18-4
電話 3625-0335
FAX 3625-3107
交通 ○都営浅草線 本所吾妻橋駅下車 徒歩3分
○東武スカイツリーライン
とうきょうスカイツリー駅下車 徒歩6分
○都営バス 都08・草39・業10・上23
本所吾妻橋下車 徒歩3分



学校概要

本校は、明治36年、現在地（旧・本所区中之郷横川58番地）に開校し、今年が開校121年目を迎えます。東京スカイツリーの直下にあり、学区は、江戸時代からの伝統文化を受け継ぐ粋で雅な地域です。親子4世代が本校で学ぶ家庭もあり、町会や子ども会の活動も活発です。全校児童413名、全13学級、地域・保護者・同窓会から信頼される落ち着いた学校です。

教育目標と指導の重点

【教育目標】

子どもたちが、知性、感性、道徳心や体力を育み、人間性豊かに成長することを願い、

- **すすんでよく学ぶ子ども**
- **からだをきたえる子ども**
- **なかよく助けあう子ども**

の育成に向けた教育を重視する。

【学習指導】

- 授業等において、「主体的・対話的で深い学び」に向かう児童を育てます。
- 各教科の基礎・基本の定着、「聞く・話す・読む・書く」における言語活動の充実を図ります。
- 週2回の朝学習で、国語、算数の基礎・基本の学力と理科、社会の知識の定着を図ります。
- 年2回「漢字コンテスト」「算数コンテスト」を実施し、児童の学習意欲を高めます。
- タブレット端末等ICT機器を効果的に活用した主体的に学ぶ児童を育成します。
- 算数は、3年生から少人数習熟度別指導を実施し、習熟度に応じた学習を行います。
- なわとびや持久走期間を設けて、持久力を伸ばし、体力向上に努めます。

【生活指導】

- 児童同士の穏やかで温かな人間関係、リーダーシップ、下級生や園児への思いやりの心、適切な言葉遣いや応対力を身に付けさせます。
- 「元気な声で、すすんであいさつする」を年間目標とし、全学年で「あいさつ運動」を実施しています。
- 年3回の「ふれあい月間」では児童にアンケートを行い、問題行動の未然防止と早期発見に努め、全教職員が組織的・迅速に対応しています。
- 早寝、早起き、朝ごはん等、基本的な生活習慣が身に付くように指導しています。
- 防災教育・安全指導の充実のため、計画的な避難訓練の実施や交通安全教室、セーフティ教室、薬物乱用防止教室等、外部機関と連携した指導を行っています。
- 心を揺り動かすような道徳教育・人権教育を行っています。

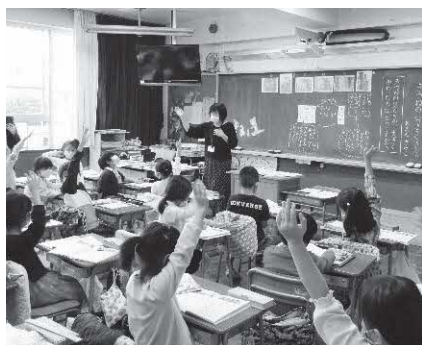
主な行事（令和5年度）

4月	前期始業式、入学式、定期健康診断始 保護者会、1年生を迎える会 はたらく消防の写生会（1・2年） 全国学力・学習状況調査（6年） 墨田区学習状況調査（2～6年）	10月	前期終業式、後期始業式、学校公開 道徳授業地区公開講座、学校説明会 演劇鑑賞教室、社会科見学（4・5年） 就学時健診
5月	離任式 都児童・生徒の学力向上を図るための調査（6年）	11月	学芸会、個人面談、生活科見学（1・2年）
6月	運動会、学校公開、体力テスト、一斉下校訓練 セーフティ教室、プール開き、すみだタブレットの日 那須甲子移動教室（5年）、租税教室（6年） 都児童・生徒の学力向上を図るための調査（4・5年）	12月	鼓笛発表会、オーケストラ鑑賞教室（5・6年） 一斉下校訓練
7月	日光移動教室（6年）、個人面談、夏季水泳指導 学習教室	1月	書き初め展、いじめ防止授業地域公開講座 区連合展覧会、薬物乱用防止教室（6年） クラブ見学（3年）
8月	夏季水泳指導	2月	新1年生保護者説明会、保護者会
9月	防災訓練（引取訓練）、プール納め 社会科見学（3・6年）	3月	卒業を祝う会、6年生を送る会、卒業式、修了式

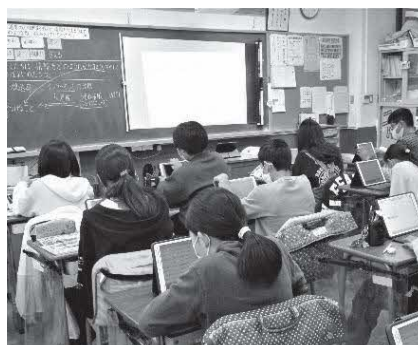
※新型コロナウイルス感染症等の状況によって、変更になる場合があります。

特別活動、特色のある教育活動 等

- ◆令和5年度・6年度墨田区研究協力校として、『自らの課題を見付け、学び合う児童の育成』を研究主題に掲げ、体育科を通して児童の主体性を高めながら、体力・運動能力の向上をめざします。
- ◆1～6年生の縦割り班、1・6年、2・5年、3・4年をきょうだい学年とした交流活動を工夫し、自主性・社会性を育てます。
- ◆鼓笛（6年）では「横川マーチ（百周年記念曲）」を演奏し、伝統を受け継いでいきます。
- ◆地域の子ども会と連携して教育を進めます。
- ◆図書館司書や図書ボランティアによる図書館環境の整備や、朝読書や読書月間による読書活動の充実を図ります。



学力向上（研究授業）



タブレット端末を活用した学習



鼓笛発表会



運動会



交通安全教室



図書館司書による読み聞かせ



墨田区立菊川小学校

学校HP



所在地 〒130-0023 墨田区立川4-12-15
 電話 3634-8176
 FAX 3634-8140
 交通 ○JR総武線 錦糸町駅下車 徒歩15分
 ○都営新宿線 菊川駅下車 徒歩10分
 ○都営バス 業10 立川下車 徒歩 5分



学校概要

明治 45. 4. 1	東京市菊川尋常小学校開校	平成 27. 4. 1	東京都オリンピック・パラリンピック教育推進校指定
昭和 18. 4. 1	東京都菊川国民学校と改称	28.11.11	墨田区教育委員会研究協力校発表会
20. 3.10	空襲により校舎全焼	29.10.21	開校105周年記念式典挙行
33. 4. 1	墨田区立菊川小学校として復活開校	30. 8. 1	体育館床改修工事
59. 3.31	新校舎工事完了	2. 3. 6	プールサイド改修工事
平成 19.11.16	開校95周年記念式典挙行	令和 3. 4. 1	特色ある学校づくり推進校
24.11.17	開校100周年記念式典挙行	4.11.26	開校110周年記念式典挙行

教育目標と指導の重点

【教育目標】

人権尊重の精神を基調とし、心身ともに健康で、人間性豊かな子どもを育成します。困難を自らの意思と能力で乗り越えていけるよう、たくましく生き抜く力を一人一人に育む学校づくりを進めます。

- ◎よく考える子 <学ぶ意欲をもち、基礎的・基本的な学習内容を身に付け、社会の変化に対応していく子>
- 思いやりのある子 <自己肯定感をもち、互いに認め合い、励まし合う、心豊かでやさしい子>
- たくましい子 <自ら体を鍛え、自他の生命を尊び、健康で明るく元気な子>

【学習指導】

- 児童一人一人に応じた指導を徹底し、確かな学力の定着と向上に向けて、学習意欲の向上を図り、基礎・基本の定着とともに思考力・判断力・表現力を伸張させ、すべての児童が「わかった」「できた」と思える授業づくりに努めます。そして、創意工夫と自主学習のためのノート指導の充実を図り、自ら課題を解決し、やり抜く力を育てるとともに、習得したことをアウトプットする機会を設け、習熟を図ります。
- 少人数習熟度別指導や個別指導・グループ学習指導など多様な指導法を取り入れ、主体的な学びを実践するために、タブレット端末などのICT機器を有効活用するなど、よく分かる楽しい授業を実践し、関心・意欲を高める指導を展開します。そして、分かる喜びや成就感・達成感を味わわせ、さらに、自ら学ぶ意欲の醸成や学習習慣の確立をめざします。
- 問題解決的な授業のための単元作りと教材研究を行い、確かな学力を身に付けさせます。

【生活指導】

- 全教職員による児童についての情報交換の場を定期的に設け、個に応じた指導を行い、自他の生命を尊重し、互いのよさを認め合う人間関係を築かせ、児童の自尊感情の育成に努めます。
- 児童アンケート、アイ・チェック、学校支援指導員、保護者との連携を図り、問題行動の未然防止や早期対応、早期解決に向けて取り組みます。
- 年間を通して「生活安全」「交通安全」「災害安全」を重点的・計画的に指導し、児童が日常生活において健康で安全な生活が送れるよう、子どもたちを守る安全管理と安全指導を徹底します。
- 毎月の生活指導目標の指導の徹底を図り、基本的な生活習慣や規範意識を育てます。特に、「あいさつ、丁寧で優しい言葉遣い、あたたかく前向きな言葉かけ」については、年間を通して重点的に指導します。

主な行事（令和5年度）

4月	始業式、入学式、保護者会、1年生を迎える会 全国学力・学習状況調査（6年） 墨田区学習状況調査（2～6年）、離任式	10月	前期終業式、後期始業式、運動会
5月	交通安全教室（1年）、消防写生会（1・2年） 都児童・生徒の学力向上を図るための調査（6年）	11月	就学時健康診断、セーフティ教室 演劇鑑賞教室、生活科見学（1・2年）
6月	開校記念日、プール開き、歯みがき指導（2～4年） 信州高速移動教室（5年）、日光野外体験活動（6年） 都児童・生徒の学力向上を図るための調査（4・5年）	12月	オーケストラ鑑賞教室（6年） 文化的行事（音楽会・展覧会・学会会〔3年周期で実施〕） 冬季休業日始
7月	個人面談、学校公開・道徳授業地区公開講座 プラネタリウム（4年・6年）、SOSの出し方教室（5年） 夏季休業日始、夏季水泳指導、図書館開放	1月	冬季休業日終、校内書き初め展、平和集会 歯みがき指導（1年）
8月	夏季水泳指導、図書館開放、夏季休業日終	2月	新1年保護者会、幼稚園・保育園交流会（1年） すみだタブレットの日、6年生を送る会、保護者会
9月	引き取り訓練、学校説明会、プール納め ユニセフ集会、夏休み作品展、薬物乱用防止教室 竪川中学校部活体験（6年） 学校公開・いじめ防止授業地域公開講座 コミュニティコンサート	3月	お別れ会（6年）、平和の祈り、修了式、卒業式 春季休業日始

※新型コロナウイルス感染症等の状況によって、変更になる場合があります。

特別活動、特色のある教育活動 等



タブレット端末を使った学習



体力向上プランの取組（水泳・なわ跳び・菊スポタイム）



運動会

- ・主体的な学び、基礎基本の定着
- ・タブレット端末の活用
- ・オリンピック・パラリンピックレガシー教育
- ・幼稚園・保育園・中学校との連携
- ・地域とのかかわりを大切に活動
- ・健康教育の推進



図書館教育
「調べる学習」



地域の方々とのふれあい
「昔遊び」



音楽会



健康教育（歯磨き指導）



奉仕・貢献活動（募金）



併設幼稚園・近隣保育園
との交流



オリパラレガシーの継承



高速移動教室



日光野外体験活動
（華厳の滝）



墨田区立第三吾孺小学校

学校HP



所在地 〒131-0041 墨田区八広2-36-3
 電話 3617-7513
 FAX 3617-7690
 交通 ○京成線 京成曳舟駅下車 徒歩12分
 ○東武亀戸線 小村井駅下車 徒歩10分
 ○都営バス 錦37 八広二丁目下車 徒歩 1分
 上23 八広二丁目下車 徒歩 3分
 里22 中居堀下車 徒歩 7分



学校概要

町の人々の熱い願いにより、明治8年4月、私立江幡学校として開校した第三吾孺小学校は、今年で開校148年の歴史を誇る地域の伝統校です。芝生化された“児童のからだに優しい校庭”、すみだGIGAスクールを推進するICT環境、広く明るい体育館やプール、清潔なトイレ等の施設は、児童に快適な学校生活を提供し、学校教育目標「自立・共生・健康」の具現化をめざす三吾小の教育活動を支えています。

今年度は、特に、教育目標「自立 自ら学び、考え、行動する人」を重点目標として、児童の主体性の育成をめざした学校改革を推進しています。前例にとらわれず、子どもたちが真に学びの主人公となる学校作りを行っています。

その他、学校施設内には、学童クラブといきいきスクールが併設され、地域と連携した教育活動、放課後の子どもの居場所づくりも進めています。地域の教育資源を生かした学習を積極的に取り入れ、地域とともに子どもの成長を支えています。

教育目標と指導の重点

【教育目標】すべての教育活動を教育目標の達成をめざして行っています

「自立」 自ら学び、考え、行動する人

「共生」 思いやりをもち、共に生きる人

「健康」 しなやかで丈夫なこころとからだをもつ人

(平成31年4月制定)

【重点取組1】児童の主体性を育成します

自ら学び、考え、行動する人の育成を図ります。学びや生活の意思決定を児童に委ね、その決定に責任をもつ態度を育成します。

【学力向上】～主体性を育む授業の実践～

- ・主体的で対話的な学習活動を通して各教科等の「見方・考え方」を習得させる。
- ・思考力・判断力・表現力等の資質・能力を育成する。

【特別活動】～主体性を育む特別活動の実践～

- ・子どもたちが輝くクラブ活動、委員会活動 ・縦割り班活動の再開（4年ぶり）
- ・発達段階に応じた各学級での特別活動の実践

【LIM（リーダー・イン・ミー）】～「7つの習慣」で主体性を育む～

- ・第1の習慣「自分で考えて行動する。自分に責任を持つ。」
- ・第2の習慣「ゴールを決めてから始める。何が大切かを考える。」
- ・第3の習慣「大事なことから今すぐに。自分の約束を守る。」

【重点取組2】子どもたち一人一人に寄り添い、大切にする教育活動を実践します

全教育活動を通して思いやりをもち、共に生きる人となる資質・能力を育成します。

【人権尊重】

- ・基本的人権を侵害する言動を「見逃さない」「許さない」指導の徹底 ・組織的に差別やいじめの防止

【特別支援・インクルーシブ教育】

- ・個に応じた支援の一層の充実 ・学習室「みどり」の活用

【健康、安全教育】

- ・自らが健康に生きようとする健康教育の実践 ・危機回避能力の育成

主な行事（令和5年度）

4月	始業式、入学式、定期健康診断始 全国学力向上調査 墨田区学力向上調査	10月	前期終業式、後期始業式 学校公開、キャリア教育特別授業（5・6年） 体育学習発表会
5月	遠足（1～4年）、こころの劇場（6年） 都児童・生徒の学力向上を図るための調査（6年）	11月	社会科見学（3・4年）、就学時健康診断 社会科見学（5年）、展覧会
6月	学校公開、セーフティ教室 水泳指導始、日光移動教室（6年） 都児童・生徒の学力向上を図るための調査（4・5年）	12月	オーケストラ鑑賞教室（6年）、演劇鑑賞教室 個人面談（希望者）
7月	道徳授業地区公開講座、夏季休業日始 個人面談、夏季水泳指導 サマースクール	1月	席書会、書き初め展 いじめ防止授業地域公開講座
8月	夏季水泳指導、夏季休業日終	2月	クラブ発表会、6年生を送る会 新1年生入学説明会、すみだタブレットの日
9月	生活科見学（1・2年）、社会科見学（6年） 信州高遠移動教室（5年）	3月	謝恩会、卒業式、修了式

※新型コロナウイルス感染症等の状況によって、変更になる場合があります。

特別活動、特色のある教育活動 等



▲ICT機器の活用

第三吾婦小学校では、様々な学びや表現活動のツールとして、子どもたちがタブレット端末を活用することを通して、すみだGIGAスクール構想の先駆けとして取組を進めています。



▲ふれあいサロン

月に一度、学校の集会室に地域の高齢者の方が集まって語り合う機会があります。子どもたちは歌や音楽を披露したりお話を聞いたりと交流します。



▲児童集会・縦割り班活動

コロナ禍の制限も緩和され、今年度からは子どもたちが主体的に活躍する機会を増やし、一人一人が自分のリーダーになる特別活動を充実させていきます。

自立・共生・健康



▲地域の教育力を 最大限に活用した学習

保護者や地域の皆さんに学校へ来ていただき、子どもたちに様々な特別授業を行っています。毎年10月には、「キャリア教育特別授業」を行い、職業や生き方について学ぶ機会をもちます。



▲思いっきりからだを動かす ことができる広い校庭

東京スカイツリーが見える校庭は約三分の一が芝生で覆われ、年間を通して子どもたちは駆け回っています。また、ゴムチップ製の部分は水はけが良く、柔らかい素材で怪我もしにくく安心です。



▲「まなびの教室」・ 学習室「みどり」

特別支援教室「まなびの教室」では、専門の職員が個々の児童の課題に応じた指導・支援を行っています。また、学習室「みどり」は、子ども自身が自らを見つめ直す時間を過ごすための部屋です。



墨田区立第四吾孺小学校

学校HP



所在地 〒131-0046 墨田区京島3-64-9
 電話 3617-0232
 F A X 3617-0992
 交通 ○京成線 京成曳舟駅下車 徒歩13分
 ○東武スカイツリーライン
 曳舟駅下車 徒歩15分
 小村井駅下車 徒歩 5分
 ○東武亀戸線 小村井駅下車 徒歩 1分
 ○都バス 錦37・上23 文花三丁目下車 徒歩 2分
 里22 中居堀下車 徒歩 2分



学校概要

本校は、昭和2年東京府南葛飾郡第四吾孺小学校として開校し、今年度96年目を迎えます。学区の京島地区は戦禍をまぬがれた地域で、人と人の関わりも強く、人情味あふれた下町のよさを残しています。親子三代にわたり本校に通学する家庭も多く、おらが町の学校として本校をとっても大切にしてくれています。近くにはキラキラ橋商店街、ひきふね図書館などがあり、とても住みやすい町です。学校中の先生や管理員たちが、全校の子どもたちを優しく見守り、友達同士はもちろんのこと、大人も子どもたちみんなの名前を知っています。1～6年生の縦割り活動や特別支援学級との交流・共同学習を通し、思いやりの心が育まれています。仲良しで、元気いっぱい！子どもたちの笑顔あふれる、温かい学校です。

教育目標と指導の重点

【教育目標】

民主的で文化的な人間の育成をめざし、健康で安全な生活のために必要な知識とよい習慣を身に付けさせます。また、豊かな情操と知性を培い、人間尊重の精神を深め、自他の敬愛と協力により、社会の一員としての責任を果たす実践力に満ちた人格の形成をめざし、下記のような教育目標を設定しています。

- 健康で心豊かな子
- よく考え進んで実行する子
- 力を合わせてつとめをやりとげる子
- 礼儀正しい子

【学習指導】＝学ぶ力が伸びる学校

- 基礎・基本の確実な定着はもとより、児童が興味・関心をもって学習に臨むことができるような工夫、個に応じた指導の工夫を行っています。意欲的に運動する子をめざし、体育授業の工夫をしています。
- 体験的な活動や問題解決的な学習を通して、自ら意欲をもって学ぶ態度を育て、思考力、判断力、表現力、活用能力等を伸ばすことに努めています。
- 少人数習熟度別指導や電子黒板等のICT機器を取り入れた、分かりやすい授業を実施しています。また、より意欲を高め、一人一人のよさや可能性を伸ばすことに努めています。

【生活指導】＝安全・安心な学校

- 児童一人一人の理解に努め、個性豊かで温かい心をもった児童の育成に努めています。
- 「あいさつ、話の聞き方、返事、言葉遣い、時間、片付け」等の指導を徹底し、互いが気持ちよく過ごせる学校づくりをめざしています。
- 学校教育と家庭教育が連携し、家庭生活や地域でのふれあいや行事の参加を通して、その一員としての自覚を高め、協力してよりよい生活を築く態度を育成しています。

主な行事（令和5年度）

4月	前期始業式、入学式、定期健康診断始、保護者会 全国学力・学習状況調査（6年）、1年生を迎える会 墨田区学習状況調査（2～6年）、離任式	10月	学校公開、学校説明会、いじめ防止地域公開講座 社会科見学（6年）、前期終業式、後期始業式 社会科見学（3・4年）、すみだタブレットの日
5月	体育発表会、日光移動教室（6年） 都児童・生徒の学力向上を図るための調査（6年）	11月	就学時健康診断、音楽会、社会科見学（5年） 鹿沼合同宿泊学習（5・6年特別支援学級）
6月	演劇鑑賞教室、プール開き 道徳授業地区公開講座、学校公開 都児童・生徒の学力向上を図るための調査（4・5年）	12月	オーケストラ鑑賞教室（5・6年） 持久走記録会、個人面談、四吾まつり、冬期休業日始
7月	個人面談、夏季休業日始、夏季水泳指導	1月	冬期休業日終、書き初め展
8月	夏季水泳指導、夏季休業日終	2月	合同送別会（特別支援学級） 校外学習（特別支援学級）、保護者会
9月	新1年保護者説明会、校外学習（1・2年） 宿泊学習（3・4年特別支援学級） 高遠移動教室（5年）	3月	卒業を祝う会、6年生を送る会、卒業式、修了式 春期休業日始

※新型コロナウイルス感染症等の状況によって、変更になる場合があります。

特別活動、特色のある教育活動 等 = 連携する学校

★特別活動

<温かい友達関係を築く>

- ・「音楽集会」「体育集会」「児童集会」や特別支援学級も含めた異年齢の縦割り班活動、学級間での交流などを通して、好ましい人間関係づくりを進めています。
- ・「あそびタイム」「仲よし給食」など、日常的に特別支援学級も含めた異年齢集団としての活動が盛んです。
- ・給食・縦割り班・外国語活動・体育等を通して、特別支援学級や他の学年との交流を深めています。

★特色ある教育活動

<楽しく体を動かすことで、体力の向上を図る>

- ・ボール送り運動や全校長縄跳び、持久走記録会、体づくり運動などの取組を通して体を動かすことが大好きな子どもたちを育みます。

<体験活動を通して楽しく学び、確かな学力を付ける>

- ・話す聞く・話し合う、読む、書く、計算するなど、学習の基礎・基本を身に付ける教育、一人一人の児童へのきめの細かい指導を通じて、子どもの実態把握と児童理解を進め、いじめや不登校のない楽しく安心して生活できる学級・学校づくりを進めています。
- ・校内研究では「国語科指導を通じた言語活動の充実」～考えを深める指導の工夫～を主題とし、これからの社会で求められる人材育成を進めています。
- ・外国語の授業をとおして、学ぶことの楽しさ、人と関わることの楽しさを体得させています。
- ・地域大学（千葉大学墨田サテライトキャンパス・IU大学）と連携し、キャンパスに訪問して大学生や教授の先生方と「ものづくり」や「起業」についてチャレンジします。（5・6年）
- ・「お店体験（3年生）」など教室の学びだけでなく体験的学習を取り入れ、実物を見たり、作業を行い興味を高める教育活動を進めています。

<保護者・地域と連携して教育を進める>

- ・児童数201名という規模でありながら、保護者や地域の学校に対する協力体制が非常に素晴らしい学校です。PTA活動に加え、保護者や地域の有志による「おやじの会」「母の会」等を組織し、地域で子どもを育てるといった温かい体制をとっています。



展覧会



四吾まつり



体育発表会



墨田区立第一寺島小学校

学校HP



所在地 〒131-0032 墨田区東向島1-16-2

電話 3614-0103

FAX 3614-0154

交通 ○東武スカイツリーライン

	曳舟駅下車	徒歩 7分
○京成線	京成曳舟駅下車	徒歩10分
○都営バス 草39	東向島一丁目下車	徒歩 3分
○墨田区内循環バス	西北部ルート	
	地藏坂下車	徒歩 5分



学校概要

- ◆ 明治12年10月12日 村立寺島小学校として創立、その後、小学校令改正により寺島尋常小学校と改称
- ◆ 大正13年 4月 1日 第二寺島尋常小学校の新設により学区変更し、第一寺島尋常小学校と改称
- ◆ 昭和 3年12月31日 第三寺島尋常小学校の新設により学区変更
- ◆ 昭和22年 4月 1日 学校教育法の施行により、墨田区立第一寺島小学校と改称
- ◆ 平成16年 特別支援学級「ひまわり学級」開設
- ◆ 平成21年 130年記念事業「寺島なす」復活栽培
- ◆ 平成27年 ICT機器整備終了
- ◆ 平成30年 校庭改修工事、芝生化工事
- ◆ 令和元年 体育館トイレ改修工事、創立140周年記念式典
- ◆ 令和4・5年度 墨田区教育委員会研究協力校

新たなことに挑戦する生き生きとした
魅力的な学校をめざしています

教育目標と指導の重点

【教育目標】「チャレンジする勇氣」～主体的な挑戦力と突破力をもった児童を育てます～

人間尊重の精神を養い、心身共に健康で、自主性・協調性・実践力に富んだ児童を育成するため、次の目標をかかげます。

◇ 進んで学習する子 ◇ 思いやりのある子 ◇ からだを大切にする子

【学習指導】「全ての学年で学力が上昇」～学ぶ意欲を育て確かな学力の定着を図ります～

- ◆ 児童が知的好奇心、探求心をもって主体的に学習し、成就感を得られるよう習熟の程度に応じた指導法（少人数習熟度別）を工夫し、基礎的・基本的な内容の定着と学力の向上を図ります。
- ◆ 体育の授業だけでなく、各クラスで取組を工夫し、一学級一取組として、持久走週間の中で体力向上をめざします。
- ◆ 教員一人一人がタブレットや電子黒板などの学校ICTを活用した学習を取り入れ、児童の学習や活動意欲をより高めます。また、週に3回の朝読書、読み聞かせ、図書ボランティアの活動や校内図書環境の整備を通して、読書活動の充実を図ります。
- ◆ 総合的な学習の時間においては、自ら課題を見付け、自ら考えることにより、問題解決能力や自己の生き方を考える態度を育てます。

【生活指導】「いつでもどこでも一寺の子」～豊かな人間関係づくりと規範意識を育てます～

- ◆ きまりや安全について児童の理解を深め、規律ある生活をする態度や様々な感染症を想定した新しい生活様式をふまえた基本的な生活習慣の実践化を図ります。
- ◆ 生活指導夕会を毎週行い、不登校、いじめ、その他の生活指導上の情報交換を行います。また、学校生活アンケートを年3回行い、校内指導体制を充実させ、課題への迅速な対応を図ります。
- ◆ 「ならぬものは ならぬ」を指導者側の毅然とした指導方針とし、いじめ防止授業・路上生活者への偏見・差別の解消を図る特別授業を行い、いじめ、不登校を防ぎ、人権侵害行為をしない、させない、許さないための指導を図ります。

主な行事（令和5年度）

4月	入学式・始業式、定期健康診断始、1年生を迎える会 全国学力・学習状況調査（6年）、離任式 墨田区学習状況調査（2～6年）、すみだタブレットの日	10月	前期終業式、後期始業式、開校記念日（12日） 運動会
5月	学校公開Ⅰ、写生会、個人面談 道徳授業地区公開講座、遠足（1・2年） 日光移動学習教室（6年） 都児童・生徒の学力向上を図るための調査（4～6年）	11月	就学時健康診断、個人面談 鹿沼宿泊教室（ひまわり5・6年） 生活科見学（1・2年）、展覧会、社会科見学（3年）
6月	体力テスト、いじめ防止授業地区公開講座 定期健康診断終、みんなの広場、夏季水泳指導	12月	社会科見学（4年）、オーケストラ鑑賞教室（6年） もちつき大会（PTA）、社会科見学（6年）
7月	一寺子どもまつり（PTA） 信州高遠青少年自然の家宿泊学習（5年） 夏季休業日始	1月	書き初め展、薬物乱用防止教室 社会科見学（5年）、すみだタブレットの日
8月	夏季休業日終	2月	学校公開Ⅱ、合同送別会（ひまわり）、持久走大会 新一年生保護者会、ユニセフ集会 お別れ遠足（ひまわり）、卒業を祝う会
9月	地域と連携した一斉防災訓練（引取訓練） 宿泊学習（ひまわり3・4年） 演劇鑑賞教室、イングリッシュキャラバン すみだタブレットの日	3月	6年生を送る会、平和集会、修了式、卒業式

※新型コロナウイルス感染症等の状況によって、変更になる場合があります。

特別活動、特色のある教育活動 等

【特別活動】

- ◆各教科・領域との関連を図りながら、望ましい集団活動を通して個性の伸長を図るとともに、一人一人が創意工夫し楽しく充実した学校生活を実現できる自主的・実践的な態度を育てます。
- ◆異学年の交流を図るとともに、集団の一員としての自覚を深め、社会的態度を育てます。

【特色ある教育活動】

【もちつき大会】



うすときねでおもちつき

【寺島なすの栽培】



江戸野菜を復活させよう

【みんなの広場】



クラスで協力してお店づくり

【一寺子どもまつり】



保護者、地域の方と楽しもう

【なかよしタイム】



異学年交流
6年生がリーダーとなり楽しく活動

【運動会】



心をついに！全力で取り組みます



墨田区立第二寺島小学校

学校HP



所在地 〒131-0032 墨田区東向島4-30-2
電話 3614-0105
FAX 3614-0320
交通 ○東武スカイツリーライン 東向島駅下車 徒歩3分
○都営バス 里22・錦40 百花園前下車 徒歩3分



学校概要

本校は大正13年4月20日、東京府南葛飾郡寺島町立第二寺島尋常小学校として開校しました。本年度で開校99年の歴史を有する小学校です。東武スカイツリーライン東向島駅の東武博物館に隣接し、駅から学校が見えます。

校庭に樹齢435年超のくすのきがそびえ、二寺小のシンボルとなっています。くすのきのもと、活発な教育活動が営まれている学校です。子どもたちは、くすのきの周りで伸び伸びと遊び、憩いの場となっています。また、同窓生にとっても、くすのきを見ることが楽しみで「二寺小に帰ってきた」と実感できるということです。

教育目標と指導の重点

【教育目標】

人間尊重の精神を基調とし、広く国際社会や地域社会において信頼と尊敬を得られる道徳性、体力、知性、感性、意思の調和のとれた人間性豊かな児童の育成を図るとともに、生涯学習社会に主体的に対応する生きる力の育成をめざし、次の目標を設定します。

- ◇よく考えて、工夫する子
- ◇思いやりがあり、助け合う子
- ◇体力のある、元気な子
- ◇ねばり強く、やりぬく子

【学習指導】

- ◆各教科の基礎・基本となる見方考え方を育て、ICTを活用しながら、「主体的・対話的で深い学び」をめざします。
- ◆各教科等において、体験活動と言語活動を充実させます。また、算数では少人数習熟度別指導を行い、学力の定着と向上に努めています。
- ◆体力テスト等をもとに、児童の運動能力の課題をつかみ、体育の授業や休み時間に進んで運動に親しむ環境を設定します。
- ◆個別学習やグループ学習など学習形態を工夫し、家庭・地域の方々の協力を得ながら指導体制の工夫もしています。また、地域の教材や環境を積極的に活用しています。
- ◆読書の時間を確保し、図書室を活用した読書活動の推進に努めます。

【生活指導】

- ◆基本的な生活習慣の育成・定着を図ります。年間を通してあいさつの指導に努めます。
- ◆家庭や地域社会との連携を密にしたきめ細やかな生活指導により、自立した規範意識と自主性を育てます。
- ◆豊かな人権感覚を育て、いじめ・暴力を許さない学級・学校作りを基本とします。アイチェックを活用したり、キャリアパスポートによる目標作りと振り返りを行ったりし、意欲の向上・自己肯定感の向上をめざします。
- ◆交通安全教室を全学年実施し、意識向上に努めています。また、避難訓練やセーフティ教室の実施を通して安全教育を推進し、危険を予測し回避する力の育成に努めます。

主な行事（令和5年度）

4月	前期始業式、入学式、保護者会始（学年ごと） ようこそ1年生週間、開校記念日 墨田区学習状況調査（2～6年） 全国学力状況調査（6年）	10月	前期終業式、後期始業式、体育学習発表会 学校公開、社会科見学（3年）
5月	離任式、学校公開、土曜授業参観 こころの劇場、体力テスト 都児童・生徒の学力向上を図るための調査（5・6年）	11月	土曜授業参観、生活科見学（1年） すみだタブレットの日、社会科見学（4年） 鹿沼宿泊学習（くすのき高学年）
6月	演劇鑑賞教室、土曜授業参観、道徳授業地区公開講座 水泳指導始、那須甲子移動教室（5年） 都児童・生徒の学力向上を図るための調査（4年）	12月	学習発表会、個人面談（希望制）
7月	日光移動教室（6年）、個人面談、夏季水泳指導	1月	土曜授業参観、書き初め展、セーフティ教室 社会科見学（5・6年）
8月	夏季水泳指導	2月	新1年保護者会、保護者会始（学年ごと） 特別支援学級合同送別会、ありがとう6年生週間
9月	一斉防災訓練、水泳指導終 手賀の丘宿泊学習（くすのき中学年） 生活科見学（2年）	3月	土曜授業参観、修了式、卒業式

※新型コロナウイルス感染症等の状況によって、変更になる場合があります。

特色のある教育活動 等

【よく考えて工夫する子を育てる学力向上の取組】

- 主体的な学びをめざし、課題解決型の学習の積み重ねる
 - 学び方を学ぶ（調べ学習の充実 学びの振り返りができるノート指導）
 - 知的好奇心を高める働きかけ（ICTの活用 外国語科や外国語活動の充実）
- 家庭学習の習慣づけ → 学習時間 10分×学年+10分
- 読書活動の推進 → 「いつでも読みかけの本を」図書館司書・地域図書館・ボランティアとの連携
図書館を使った調べる学習コンクールへの参加

【SDGsの理解と目標に向けた、環境教育の取組 地域人材等を活用した体験的な授業実践】

- 二寺小の豊かな自然環境を教材にした生活科、総合的な学習の時間の授業開発
 - 二寺小に生き物を呼ぶための環境作り ビオトープの再生
- 学校の環境を生かした環境教育の推進 飼育・栽培活動の充実
 - ヒラメの養殖体験を通じて、海の豊かさ、命の大切さを学ぶ取組
 - 二寺田んぼ・野菜作りの取り組み生育や収穫のよろこび
 - 地域に伝統的に伝わる寺島なすの栽培活動
 - 学校のプールを利用したヤゴ救出作戦
- キャリア教育の充実 様々な職種の方々を先生として招く出前授業
 - 地域の方、学校支援ネットワーク事業との連携
 - 外国語活動の体験施設での職業体験



3年生 ヤゴ救出作戦

【体力向上 体力のある元気な子 早寝早起き朝ご飯 食育の推進】

- 一日60分運動をめざした生活習慣、朝や休み時間の外遊び、チャレンジコーナーの設置
- 栄養士による栄養指導や出前授業による食への関心と、食事を大切にする意識向上



ヒラメの養殖体験



英語学習施設での外国語学習



芝生での運動



墨田区立第三寺島小学校

学校HP



所在地 〒131-0032 墨田区東向島6-8-1
 電話 3614-0201
 FAX 3614-0399
 交通 ○京成線 京成曳舟駅下車 徒歩5分
 ○東武スカイツリーライン 曳舟駅下車 徒歩5分
 ○都営バス 錦40・里22・草39 東向島広小路下車 徒歩1分
 ○墨田区内循環バス 西北部ルート 東京都済生会向島病院入口下車 徒歩1分



学校概要

東京府南葛飾郡第三寺島尋常小学校として昭和3年に開校し、昭和16年、東京市第三寺島国民学校と改称しました。昭和22年、墨田区立第三寺島小学校と改称して現在に至っています。今年度開校95年目を迎えました。

特別支援教室巡回拠点「まなびの教室三寺拠点」・第三寺島幼稚園・すみだスクールサポートセンター・児童クラブ三寺小分室を併設しています。また、近くに曳舟文化センターや生涯学習センター（ユートリア）等の文化施設があります。交通は京成線と東武スカイツリーラインの2線が利用できます。道路網は国道6号線（水戸街道）がすぐ近くを通り、明治通りに面した交通の便の良いところです。

「子どもが主役の学校」を学校経営の柱として教育活動を行っています。子どもにとってよいと思うことは積極的に取り組み、明るく温かく笑顔あふれる学校づくりをめざします。

教育目標と指導の重点

【教育目標】

心身ともに健康で、自主協同の精神に満ちた児童を育成するために、次のような児童像をかかげ教育を推進しています。

- じょうぶな体をつくる子
- 進んで学ぶ子
- おたがいを大切にする子
- 人のために働ける子

【学習指導】

- 全ての子どもが熟中する授業、学ぶ楽しさ、分かる喜びが味わえる授業を創造します。
- ◆全教科の学習を通し、自分の思いや考えを表現する児童の育成に努めます。
- ◆教えるべきことは教え、育てるべきことは育てる授業に努めます。
- ◆問題解決学習や体験的学習を積極的に取り入れ、自ら課題をもって意欲的に学ぶ児童を育成します。
- ◆学習規律の徹底に努めます。
- ◆体力の向上を重視し、運動が好きになるように体育の授業の充実を図ります。

【生活指導】

- 生活指導の充実を図り、心が通い合う温かい学年・学級にします。
- ◆いじめ・暴力を許さない。規範意識の醸成と実践力。日々の積み重ね、統一した指導「三寺あいことば」。
- ◆いじめを生まない関係作り、言葉遣いは心遣い、アイチェックを活用した学級作り、意欲の向上・自己肯定感の向上をめざします。児童のサインは見逃しません。
- ◆自己管理の力を育てるために、年間を通してチャイムを減らし、時計を見て行動するように促します。委員会・係活動・当番活動・登下校班等の取組を通して、自主性と責任感を育てます。
- ◆SNS等の関わり方・メディアリテラシーの学習、不審者対応、薬物乱用防止教室、セーフティ教室、交通安全教室、避難訓練等を通して安心・安全の知識、児童の安全管理能力を培います。

主な行事（令和5年度）

4月	始業式、入学式、定期健康診断、保護者会 個人面談、全国学力・学習状況調査（6年） 墨田区学習状況調査（2～6年）	10月	前期終業式、後期始業式、運動会
5月	離任式、こころの劇場（6年）、租税教室（6年） 体力テスト、演劇鑑賞教室 都児童・生徒の学力向上を図るための調査（4～6年）	11月	就学時健康診断、道徳地区公開講座 学校説明会、移動動物園（1年）、展覧会
6月	高遠移動教室（5年）、プール開き いじめ防止授業地域公開講座	12月	オーケストラ鑑賞教室（5・6年）、開校記念日 開校記念集会、開校95周年式典、大掃除、冬季休業
7月	日光移動学習教室（6年）、個人面談 夏季休業日始、夏季水泳指導、夏季学習教室	1月	冬季休業、家庭学習パワーアップ期間 すみだタブレットの日
8月	夏季休業日終	2月	新1年生保護者会、保護者会 ピアノコンサート（4年）、6年生を送る会
9月	プール納め、放課後補習クラブ（始）、保護者会 家庭学習パワーアップ期間	3月	感謝の会、卒業式、修了式

※新型コロナウイルス感染症等の状況によって、変更になる場合があります。

特別活動、特色のある教育活動 等

基礎基本の力を伸ばし、学び方を身に付ける

○日々の授業の充実

- ◆発達の段階にあった系統的・計画的・意図的な指導 ◆発問の工夫・分かりやすい板書 ◆考える時間の設定
- ◆書く時間の保証 ◆学び方を学ぶ（見方・考え方・調べ方・ノート指導） ◆知的好奇心を高める働きかけ
- ◆ICTの活用 ◆自学ノートの推奨 ◆英語活動の充実 ◆中学校へとつなげる学習習慣の定着

○放課後補習クラブ・新チャレンジ教室

- ◆放課後補習クラブ：3・4年生が対象。9月から毎週1回程度実施。
- ◆新チャレンジ教室：1・2年生が対象。9月から毎週1回程度実施。

○家庭学習の習慣づけ

- ◆学年×10分+10分以上をめざす（自主学習の推進）。

○話す力・聞く力・話し合う力の向上

- ◆話すこと・聞くことを授業の中で効果的に取り入れ、自分の意見を相手に伝え、相手の考えを理解できる、話し合う力の向上をめざす。
- ◆読書活動推進（週2回、朝の時間に読書タイム）。
- ◆書くことの指導の充実（日常的な日記や視写、俳句、辞書の活用）。

マスクットキャラクターの
三寺くんもいますよ。



学びへの関心意欲を高める 体験的な活動を生かした学習

○外部や地域の講師による体験的な授業（本物から学ぶ教育）

- ◆総合的な学習の時間・生活科・出前授業 学校支援ネットワーク等活用。
（今年度も5年生が「ひらめの養殖にチャレンジ」食育「とうもろこしの皮むき体験（給食で食べます）」
環境学習「寺島なすの栽培」・理科）

○調べる学習の充実（全学年調べる学習コンクール参加） 図書館司書の活用

体力向上へ向けた取組

- 年間計画で短縄・長縄跳びに全校一斉に取り組み、期間を設けて体力向上に励む。
- ゲストティーチャーを招いての授業

自己肯定感・リーダーシップを発揮する 思いやりと勇気のある子をめざして

異年齢交流活動～家庭的で温かな学校～ 学年を越えて仲よし

○登校班による登校

- ◆大きな通りに面する本校は、登校班でまとまって通学します。

○縦割り班活動

- ◆1～6年生を縦割りで12班に分け、年間を通して縦割り班として活動しています。
- ◆ゲーム集会、全校遠足、縦割り給食など豊かなかわりの場を作っています。
- ◆月に1度たてわり遊びを行い、異年齢での関わりを大切にしています。

○幼保小中一貫教育（寺中ブロック）

- ◆近隣保育園、併設幼稚園との年間を通しての連携。全学年が交流をすすめます。
- ◆寺島中学校との教科・生活指導の連携により、中1ギャップへの対応やキャリア教育を進めます。



墨田区立曳舟小学校

学校HP



所在地	〒131-0046 墨田区京島1-28-2		
電話	3617-7617		
FAX	3617-7626		
交通	○京成線	京成曳舟駅下車	徒歩3分
	○東武スカイツリーライン		
		曳舟駅下車	徒歩7分
	○墨田区内循環バス	北東部ルート 曳舟小学校下車	徒歩1分



学校概要

曳舟小のできる前、このあたりは蓮の花の咲く大きな池でした。池の西側には曳舟川も流れ、昆虫のいる、子どもたちの遊び場には最適なところでした（土地の古老のお話）。学校名の「曳舟」は、その川からいただきました。きっと昔も空が広く青い、ゆったりした土地柄だったに違いありません。今も子どもたちは素朴で素直です。町には下町人情あふれる心温かい方々が大勢いらっしや、学校を優しくつつんでくださっています。

昭和9年4月2日に開校し、今年度、開校89年を迎えます。

令和5年1月にプール棟が完成しました。また、3月末には、校庭が新しく生まれ変わりました。

教育目標と指導の重点

【教育目標】

目指す児童像：「自主・自律」の精神で活動する児童

- ・「すすんで学ぶ子」…生涯にわたって学ぶ意欲をもち、生きる力の基となる学ぶ力を育成します。
- ・「なかよく助け合う子」…自分も相手も大切にし、協同してやり遂げる力を育成します。
- ・「心も体もすこやかな子」…心身ともに健康な体をつくり、自分のよさや個性を育みます。

【学習指導】

- ・ICT機器や一人一台のタブレット型端末を活用し、分かりやすい授業を展開します。
- ・毎時間、授業の「めあて」を示し「まとめ」を行い、子どもたち一人一人が、「できる喜び」や「学ぶ楽しさ」を味わえる授業を展開します。
- ・学習時におけるルールの徹底、家庭学習の習慣付けをし、基礎学力の定着・向上を図ります。
- ・主体的・対話的で深い学びの充実や、探究的な学習を通して、論理的に思考する力を育成します。
- ・体力の向上をめざして、体育の授業や日常的な取組の充実を図ります。
- ・ひきふね図書館をはじめとした近隣機関・施設と連携した学びの充実を図ります。

【生活指導】

- ・「曳舟スタンダード」を徹底させます。
(人の話は相手の目を見て最後まで静かに聞く。自分から明るくあいさつする。名前を呼ばれたら「はい」と返事をして立つ。使ったものは元に戻す。正しい言葉づかいで話す。)
- ・互いの人権を尊重できる温かい人間関係の育成を図るとともに、いじめ防止教育を充実させて、いじめの未然防止、早期発見、解決に努めます。
- ・個性を生かせる集団づくりを行います。
- ・登校班における異学年での関わりを通して、優しさや笑顔があふれる友達関係を育成します。

主な行事（令和5年度）

4月	前期始業式、入学式、定期健康診断始、保護者会 1年生を迎える会、全国学力・学習状況調査（6年） はたらく消防写真会（2年）、区交通安全教室（1年） 墨田区学習状況調査（2～6年）	10月	生活科見学（1年）、前期終業式、後期始業式 学校公開、道徳授業地区公開講座、鼓笛発表会 学校説明会、社会科見学（3年）、就学時健康診断 幼保小中連絡協議会、すみだタブレットの日
5月	離任式、幼保小中連絡協議会、体育学習発表会 開校記念日（5/26） 都児童・生徒の学力向上を図るための調査（5・6年）	11月	社会科見学（5年）、区交通安全教室（4年）
6月	体力テスト、社会科見学（6年）、区交通安全教室（3年） 演劇鑑賞教室、プール開き、那須移動教室（5年） 日光移動学習教室（6年）、学校公開 いじめ防止授業地域公開講座、定期健康診断終 都児童・生徒の学力向上を図るための調査（4年）	12月	展覧会、個人面談、持久走記録会（5・6年） 区オーケストラ鑑賞教室（6年）
7月	個人面談、区交通安全教室（5年）	1月	校内書き初め展、区連合展覧会
8月		2月	新1年保護者説明会、薬物乱用防止教室（6年） 保護者会（4～6年）、6年生を送る会
9月	引き渡し訓練、夏休み作品展、プール納め 生活科見学（2年）、社会科見学（4年）	3月	保護者会（1～3年）、平和集会、卒業を祝う会 卒業式、修了式

※新型コロナウイルス感染症等の状況によって、変更になる場合があります。

特色のある教育活動

☆墨田区学校支援ネットワーク事業を活用する他、留学生との交流など、子どもたちが地域の皆さんから多様な知識や知恵・技術等を学び体験しています。



地域の方による「おはなし会」



そろばん出前授業



キラキラ橋商店街見学

☆幼保小中一貫教育として「中学校との交流」や異学年交流「たてわり班活動」を行います。
上級生が思いやりや優しさをもって接し、自己有用感を感じながら温かい雰囲気を作っています。



中学生・地域とあいさつ運動



たてわり班活動



登校班登校

☆PTAや地域の皆さんにご協力をいただき、子どもたちは素直にのびのびと育っています。



50年以上続いている
鼓笛パレード



藍染め体験



令和5年1月 プール棟完成



墨田区立中川小学校

学校HP



所在地 〒131-0043 墨田区立花5-49-4
 電話 3617-7921
 FAX 3617-7976
 交通 ○東武亀戸線 小村井駅下車 徒歩8分
 ○都バス 中居堀下車 徒歩6分
 ○墨田区内循環バス 北東部ルート
 すみだスポーツ健康センター入口下車 徒歩2分



学校概要

本校は、墨田区の東端に位置し、旧中川を挟んで江戸川区と接しています。本校の草創は昭和9年で、昭和20年の東京大空襲により校舎が全焼し廃校となりましたが、地域の方々の熱望により、昭和26年に新しく中川小学校として開校し、今年度、開校72年目を迎えた歴史と伝統のある学校です。

下町人情のある土地柄で、学校に対する地域の方々の深い愛情と多大な協力のもと、地域行事やPTA活動も盛んに行われています。学校と地域が一体となって、子どもたちを中心に考えた教育活動が営まれています。

今年度は、墨田区の「特色ある学校づくり推進校」として国語の研究に取り組み、教員の指導力向上を図っていきます。「子どもたちが元気で、あいさつの響く学校づくり」をモットーに、「チーム中川」で、子どもたちの笑顔を育みます。

教育目標と指導の重点

【教育目標】

人権尊重の精神を基調とし、児童の知性、体力、行動力及び感性を育みます。そして、人間性豊かな児童を育てます。

- ◇ よく考え、進んで学習する子（今年度の重点目標）
- ◇ 思いやりの気持ちを持ち、仲良くする子
- ◇ からだをきたえ、ねばり強く努力する子

【学習指導】

- すべての子どもが熱中する授業、学ぶ楽しさ、「わかった」「できた」を実感できる授業をめざします。
 - ◆算数は、習熟度別指導を実施しています。少人数できめ細かい指導を行っています。
 - ◆電子黒板や一人一台のタブレット端末など、ICT機器を積極的に授業に取り入れています。
 - ◆東京ベーシックドリル、墨田区ふりかえりシートを活用し、基礎・基本の定着を図ります。
 - ◆朝学習は週3回実施しています。「国語・算数タイム」では、基礎学力の定着を図り、「読書タイム」では、読書の習慣を付ける取り組みを行っています。

【生活指導】

- 挨拶を中心にした生活指導の充実を図り、互いを認め合い心が通い合う、温かい学校にします。
 - ◆差別や偏見、いじめのない豊かな人間関係をつくるため、全教職員が協力して指導します。
 - ◆いじめ防止授業（年間3回）、ふれあい月間（いじめ防止取組月間）、道徳授業地区公開講座を実施します。
 - ◆挨拶はコミュニケーションの基本であることを指導し、進んで挨拶のできる子の育成に努めます。
 - ◆「自分を大切にするとともに、他の人も大切にすること」という意識をもたせ、互いの個性を認め合う温かい学級づくりに力を注ぎます（人権尊重教育の推進）。
 - ◆健康、安全教育にかかわる指導を行い、災害や事故、犯罪に対しての安全確保に努め、子どもたちが自分で自分の身を守ることができるようにします（避難訓練、引き渡し訓練、交通安全教室、セーフティー教室の実施）。

主な行事（令和5年度）

4月	始業式、入学式、健康診断、1年生を迎える会 全国学力・学習状況調査（6年） 墨田区学習状況調査（2～6年）	10月	中川スポーツフェスティバル、演劇鑑賞教室
5月	開校記念日（開校記念集会）、消防写生会 セーフティ教室、学校公開、離任式 いじめ防止授業 都児童・生徒の学力向上を図るための調査（6年）	11月	読書月間、薬物乱用防止教室（6年） 就学時健康診断、中川シアター
6月	読書月間、体力テスト、プール開き 都児童・生徒の学力向上を図るための調査（4・5年）	12月	オーケストラ鑑賞教室、5分間走記録会
7月	道徳授業地区公開講座、日光野外体験活動（6年） 夏季水泳指導、夏季学習教室	1月	席書会、書き初め展、平和集会
8月	（7～9月 校庭改修工事）	2月	学校公開、6年生を送る会
9月	那須甲子移動教室（5年）、プール納め 学校公開、すみだタブレットの日	3月	ありがとうの会、卒業式、修了式

※新型コロナウイルス感染症等の状況によって、変更になる場合があります。

特別活動、特色のある教育活動 等

確かな学力の定着



考えを発表する姿



基礎・基本の定着



手洗い指導



朝の挨拶

基本的な生活習慣の確立

学校行事の充実



展覧会

中川の 教育



やるっきー

体力の向上を図る



投げ方教室

一人一人を大切にした教育の推進
～あなたもわたしも大切な一人～



長なわタイム

特色ある教育活動の実践



なわとび特別授業



いじめ防止授業



昆虫授業



薬物乱用防止教室



墨田区立東吾孺小学校

学校HP



所在地 〒131-0043 墨田区立花4-22-11
電話 3617-8323
FAX 3617-8340
交通 ○東武亀戸線 東あずま駅下車 徒歩3分
○墨田区内循環バス 北東部ルート 東あずま駅下車 徒歩3分



学校概要

創立は昭和31年4月6日で、本年度開校67年目を迎えます。東武亀戸線東あずま駅から徒歩3分、丸八通りに面した位置にあります。学区域は立花3丁目の一部と4丁目、文花3丁目の一部です。校名は、この地が以前「吾孺町」と呼ばれていたことに由来しています。校章には地名の由来「弟橘姫」の名の橘がデザインされています。学校の池の前に橘の木があり、春になるときれいな白い花を咲かせています。

学校周辺には、ガラス・木材・プレス等の工場が多くあります。近年は、工場の移転に伴い、マンションが増えるなど、町の様相が少しずつ変化していますが、子どもたちの健やかな成長を願う地域愛は昔も今も、そしてこれからも変わりません。学校・保護者・地域が一体となって子どもたちの教育に取り組んでいきます。

教育目標と指導の重点

【教育目標】

人間尊重の精神を基調として、21世紀を創造する心身ともに健康で、豊かな人間性とたくましく生きる力をもった自立した人間の育成を図るために、次のような児童像を掲げ、その実現をめざします。

まなび（学び）・ゆう（友）・ゆう（遊）

- ◇**学びが好き** -自分で考え 行動できる子-
- ◇**友達が好き** -思いやりがあり 人の気持ちがわかる子-
- ◇**遊びが好き** -明るく 元気で 素直な子-

【学習指導】

- ◆基礎的・基本的な知識・技能の定着、主体的・対話的な深い学びの実現を図るために、全ての学級においてICT機器を活用した授業を展開しています。
- ◆問題解決型の学習過程による授業スタイルを確立させ、主体的・対話的な深い学びの実現をめざしています。
- ◆第3学年以上の算数科では、東京都が示す「習熟度別指導ガイドライン」に基づいて、個々の学力の定着状況に応じて、必要に応じて前の学年に立ち戻る指導を行っています。
- ◆校内研究主題を「自然に親しみ、主体的に問題を解決する児童の育成」として、理科・生活科を中心に、様々な自然の事物・現象との関わり方を工夫させます。そして、それらについての問題を見つけ、友達と学び合いながら、粘り強く解決に向けて取り組ませ、問題解決の楽しさや意義を味わわせ、自ら学ぶ力を育成することをめざしています。
- ◆小学校動物飼育推進校として、低学年の生活科や高学年の委員会活動において、児童による継続的な動物飼育を実践し、生命尊重や動物愛護の心を培う教育を推進しています。

【生活指導】

- ◆生活の決まりをまとめた「東吾孺スタンダード」を徹底することにより、基本的な生活習慣の確立を図っています。
- ◆いじめ等の問題を早期発見し、組織的に早期解決を図り、温かい人間関係づくりに努めています。
- ◆2名のスクールカウンセラーを活用して、児童の悩み事等に対して、気軽に相談できる体制を整えています。
- ◆「あいさつ隊」への協力をはじめ、セーフティ教室・地域安全マップづくりなどの活動を通して家庭・地域社会・関係諸機関と連携を密にし、児童の健全育成、安全の確保に努めています。

主な行事（令和5年度）

4月	前期始業式、入学式、保護者会、1年生を迎える会 全国学力・学習状況調査（6年） 墨田区学習状況調査（2～6年）	10月	前期終業式、後期始業式、体育学習発表会 学校公開、就学時健診、社会科見学（4年）
5月	離任式、全校野外活動、グリーンカーテン活動 演劇鑑賞教室、学校公開 都児童・生徒の学力向上を図るための調査（5・6年） 道徳授業地区公開講座、すみだタブレットの日	11月	挨拶週間、生活科見学（1・2年） 社会科見学（6年）
6月	挨拶週間、漢字検定、ヤゴ救出作戦 体力テスト、プール開き、日光移動学習教室（6年） 都児童・生徒の学力向上を図るための調査（4年）	12月	学習発表会、個人面談、社会科見学（5年）
7月	信州高遠移動教室（5年）、夏季水泳指導	1月	ユニセフ募金、子ども祭り 墨田区研究協力校研究発表会
8月	夏季水泳指導	2月	新1年生保護者会、6年生を送る会、保護者会 漢字検定
9月	保護者会、学校公開、いじめ防止授業地区公開講座 学校説明会、社会科見学（3年）	3月	卒業を祝う会、卒業式、修了式

※新型コロナウイルス感染症等の状況によって、変更になる場合があります。

特別活動、特色のある教育活動 等

めざす学校像 夢をかなえる力をはぐくむ東吾孺小学校

- ◆子どもたちが夢や目標をもち、仲間と力を合わせる学校
 - ・自分の可能性を発見し、能力を高め、活躍できる学校
 - ・仲間の良さを認め合い、支え合って成長できる学校
 - ・身近な目標や将来の夢をもち、互いに励まし合える学校
- ◆保護者に信頼される学校
 - ・学習意欲を高め、学力を身に付けさせ、保護者の期待に応える学校
 - ・保護者と学校が連携し、子どものために歩む学校
- ◆地域とともにある学校
 - ・地域の方が愛着を感じ、応援したくなる学校
 - ・地域に貢献しようとする人材を育成する学校
- ◆教職員が生き生きと働く学校
 - ・心身共に健康で、コミュニケーション豊かなチームワークのよい学校
 - ・一人一人が専門性や指導力を高め、熱意や使命感が評価される学校

マスコット・キャラクター



東吾（とうご）くん

特色のある教育活動

- ◆集団活動をとおして一人一人のよさを認め伸ばし、児童の自発的・自主的・実践的な活動を促すことにより、児童相互の望ましい人間関係を築くことができますようにします。
- ◆個々の活動の特質やねらいを明確にし、児童に意義を理解させた上で、主体的に参加・協力できるような活動内容の充実に努めます。
- ◆学校探検・子ども祭り・読み聞かせ等の異年齢集団による活動や、トップリーダー、サブリーダーを中心とした交流活動を充実させ、児童の自主性の伸長や豊かな情操の育成を図ります。
- ◆外国語活動をはじめ、様々な学習場面で言語活動を充実させるための多様な体験活動を設定し、コミュニケーション能力や社会性の基礎を身に付けさせます。
- ◆「朝の読書タイム」、読書月間、図書館司書による図書室の充実により、読書環境を充実させ、本好きな児童を育てます。
- ◆遊び時間の確保や体育授業の充実に努めると共に、校庭のよさを生かして体力・運動能力の向上を図る取組を行います。



小学校動物飼育推進校



子ども祭り



あいざつ隊



音楽会



墨田区立押上小学校

学校HP



所在地 〒131-0045 墨田区押上3-46-17
電話 3617-8325
FAX 3617-8378
交通 ○京成線・都営浅草線・東京メトロ半蔵門線
押上駅下車 徒歩10分
○東武スカイツリーライン
曳舟駅下車 徒歩15分
○墨田区内循環バス 北東部ルート
飛木稲荷神社入口下車 徒歩 4分



学校概要

本校は、旧第二吾嬬小、旧西吾嬬小、旧文花小の3校が統合して平成11年度に開校しました。開校25年目になり、16クラス、全校児童479名の学校です。

各学級の教室はオープンスペースになっています。この他、調べ室と読書室に分かれた図書室、ランチルームなどがあります。屋上にはビオトープがあります。

また、本校には、「ことばの教室」と「まなびの教室」が設置されています。「ことばの教室」は発音や話し方、読み書きなど、ことばの育ちにかかわる学習を個別指導で行っています。「まなびの教室」は一人一人の実態に合わせて、落ち着いて学習に取り組んだり、集団の中で人とうまく関わったりできる方法を学習します。

教育目標と指導の重点

【教育目標】

- 【挑戦する子】** 広い視野をもち、自ら学び、考え、挑戦する力をもって行動できる子の育成
- 【つながる子】** 人と人とのつながりを大切に、互いに、相手のよさを認め、支え合う子の育成
- 【働く子】** ルールを守り、仲間や地域に役立つために知恵や力を発揮する子の育成

【学習指導】

【確かな学力の定着】

- 意欲を引き出す授業 ～意図的計画的な指導・外部人材を活用した特別授業～
- わかる・できる授業 ～習熟度に応じた少人数指導・タブレット端末を活用した授業～
- 読書活動の充実 ～読み聞かせや朝読書～

【生活指導】

【豊かな人間性の育成】

- 自分から明るいあいさつ
- ルールやマナーを守った行動
- 人権・道徳教育の充実

主な行事（令和5年度）

4月	入学式、写生会、墨田区学習状況調査（2～6年） 全国学力・学習状況調査（6年）、1年生を迎える会 いじめ防止授業、離任式	10月	前期終業式、後期始業式
5月	都児童・生徒の学力向上を図るための調査（5・6年） 体育発表会	11月	個人面談、連合音楽会（6年）、展覧会
6月	開校記念日、体力テスト、プール開き 都児童・生徒の学力向上を図るための調査（4年） 那須甲子移動教室（5年）、日光移動学習教室（6年） 道徳授業地区公開講座	12月	個人面談、オーケストラ鑑賞教室（5・6年） 円日集会
7月	個人面談、夏季水泳	1月	いじめ防止授業
8月	夏季水泳	2月	6年生を送る会
9月	防災訓練、演劇鑑賞教室、プール納め いじめ防止公開授業地域公開講座 すみだタブレットの日	3月	卒業を祝う会（6年）、修了式、卒業式

※新型コロナウイルス感染症等の状況によって、変更になる場合があります。

特別活動、特色のある教育活動 等

【楽しい活動・特色ある教育活動】

- ☆円日集会
- ☆多様な給食～世界の料理、日本の郷土食
- ☆屋上緑化ビオトープ活用の環境学習
- ☆開かれた学校づくり
- ☆放課後子ども教室
押上小遊育（YOU YOU）倶楽部

【確かな学力向上を図る取組】

- ☆授業改善による学力の向上
 - ・少人数指導
 - ・習熟度別学習
- ☆朝の読書の定着
 - ・読み聞かせ
 - ・読書タイム
- ☆学校・家庭・地域の連携
 - ・基本的生活習慣
 - ・家庭学習
 - ・読書習慣
- ☆学校支援ボランティア・学生ボラン
ティアの活用
- ☆体験活動の充実



交通安全教室 ～1年生～

【クラブ活動】

- 屋外スポーツ
- 屋内スポーツ
- 卓球
- 手芸
- 音楽
- イラスト
- 科学
- 室内ゲーム
- ヒップホップダンス
- バドミントン

【委員会活動】

- 計画
- 集会
- 保健
- 給食
- 放送
- 体育
- 図書
- 美化・環境
- 掲示



1年生を迎える会 ～全校児童～



稲作り ～5年生～



墨田区立八広小学校

学校HP



所在地 〒131-0041 墨田区八広5-12-15

電話 3614-6911

FAX 3614-6916

交通	○京成線	八広駅下車	徒歩5分
	○都営バス	八広下車	徒歩5分
	○墨田区内循環バス	北西部ルート 八広小学校下車	徒歩1分



学校概要

本校は、旧更正小、旧第五吾嬬小、旧木下川小の三校が統合して、平成15年度に開校しました。今年は開校21年目を迎え、より充実した学校教育を推進し、心身共に健全で人間性豊かな児童の育成をめざしています。開校以来、東京都人権尊重教育推進校として、人権課題についての理解を深め、児童の個性を大切に教育を実践してきました。近隣の墨田特別支援学校との交流活動、地域の産業や歴史を学ぶ体験活動学習を通して、「人権尊重の視点に立った仲間づくり」に取り組んでいます。子どもたちは明るく素直で、これまでに2回、東京都教育委員会から「子どもの体力向上推進優秀校」として表彰されています。学習面では、教科等の基礎的・基本的な知識及び技能を、すべての子どもたちに確実に身に付けさせるために、ICT機器を活用した「分かる授業」を充実させ、学力向上に努めています。年間を通して、運動会・音楽会などの学校行事の充実、「八広まつり」など子どもたちが主体となって行う活動、近隣の幼稚園や学校との交流活動など、特色ある教育活動を展開しています。

教育目標と指導の重点

【教育目標】

やさしい心、ひろがる学び、のびのび育つ八広の子

【学習指導】

- 各教科 「主体的・対話的で深い学び」の視点に立った授業を行い、学びに向かう力や思考力・判断力・表現力を育成します。基礎的、基本的な学習内容の定着を図るとともに、読書など言語活動の充実を努めます。
- 特別の教科 東京都人権尊重教育推進校として継続的に実践してきた取組を生かし、児童の自尊感情や自己肯定感を高める指導を工夫します。
- 特別活動 学校行事や学級活動、異学年交流活動を充実させます。「自分たちの手でより良い学校をつくる」ことをめあてに、児童の発想を生かした活動を行います。
- 総合的な学習の時間 「仲間づくり」をテーマに、自分で課題を見付けたり、解決したりする活動を通して、自分の生き方を考える力を育てます。

【生活指導】

- 「あいさつがあふれる学校」をめざし、学校全体で挨拶運動に取り組みます。「あいてを見て、いつでも、さきに、つづけて」をモットーに元気な明るい学校になるよう挨拶の習慣化を図ります。
- 健康観察や休み時間などに児童の生活の様子を把握するとともに、タブレット端末を活用して心の状態を適切に捉え、温かな人間関係を構築していきます。
- 人権尊重教育を通して、「自分を大切にするとともに友達も大切に」児童の育成に努めます。いじめの未然防止に努め、全職員で早期発見・早期対応する体制をとります。
- 保護者や地域の方と協力し、登下校の見守り、地域イベントの開催など、学校と家庭・地域が連携して心の教育と安全指導を行っています。
- 毎月、避難訓練を実施し、児童一人一人が緊急時に適切な行動がとれるようにします。また、セーフティ教室、薬物乱用防止教室や引き取り訓練などの活動を通して、防災、防犯、情報モラル等について指導し、家庭や地域と連携して児童の健全育成に努めます。
- 体罰や暴力的な指導、不適切な指導の根絶のために、全教職員が定期的にセルフチェックを行い、体罰を絶対に行わない指導を徹底します。

主な行事（令和5年度）

4月	始業式、入学式、保護者会、1年生を迎える会 全国学力・学習状況調査（6年） 墨田区学習状況調査（2～6年）	10月	前期終業式、後期始業式、学校公開・学校説明会 社会科見学（4年）、演劇教室、就学時健康診断 八広まつり
5月	離任式、引き取り訓練、運動会 都児童・生徒の学力向上を図るための調査（6年）	11月	音楽会、社会科見学（5年）
6月	個人面談、プール開き、開校記念日、学校公開 いじめ防止授業、那須甲子移動教室（5年） 都児童・生徒の学力向上を図るための調査（4・5年） すみだタブレットの日	12月	オーケストラ鑑賞教室（5・6年） セーフティ教室（中・高学年）、個人面談 社会科見学（3年）、20周年記念式典
7月	保護者会（1年）、日光移動学習教室（6年） 夏季水泳教室、夏季補充教室	1月	書き初め展、道徳授業地区公開講座 新入生保護者説明会
8月	夏季水泳教室、夏季補充教室	2月	社会科見学（6年）、6年生を送る会
9月	総合防災訓練、プール納め	3月	保護者会、平和集会、卒業式、修了式

※新型コロナウイルス感染症等の状況によって、変更になる場合があります。

特別活動、特色のある教育活動 等

特別活動（異学年縦割り班活動、学校行事）



一人一人が活躍、運動会



学校行事の充実（学芸会）



なかよし班遊び（異学年交流）

人権尊重教育の取り組み



皮革産業についての学習



外部講師による出前授業



特別支援学校の児童との交流

学習指導の充実（ICT機器を使用した授業、朝の学習）



学び合う授業の充実



ICTを活用した授業への取組



さわやかタイム（朝の学習）



墨田区立隅田小学校

学校HP



所在地 〒131-0031 墨田区墨田4-6-5
電話 3614-0203
FAX 3614-0449
交通 ○東武スカイツリーライン 鐘ヶ淵駅下車 徒歩4分
○墨田区内循環バス 北西部ルート
鐘ヶ淵駅下車 徒歩4分



学校概要

「明るく！楽しく！温かく！ 明日も行きたくなる学校」をめざします。

- ◇**学力向上** 今年度の校内研究テーマを「自分の思いや考えを形成し、分かりやすく表現できる児童の育成～目的に応じた書く指導の工夫と言語活動の計画的な推進～」とし、様々な教科の授業研究を通じて、全教職員が分かりやすい授業をめざし、児童の学力向上に関する取組を推進
- ◇**体力向上** 一学級一取組を行い、児童の体力を高める運動を実施
- ◇**豊かな心の育成** 道徳教育の充実、道徳地区公開講座、年3回のいじめ防止授業の実施
特別支援教育の充実（なかよし学級との交流・特別支援教室の充実・教育相談の推進）
- ◇**幼保小中一貫教育推進ブロックとして、12年間を見通した教育の推進**
（近隣幼稚園・保育園、桜堤中、隅田小、二寺小、梅若小）

教育目標と指導の重点

【教育目標】

自分の思いや考えがもてる子ども、思いやりの心がある子ども、心と身体をきたえる子ども

隅田小学校の教職員は、

- 一人一人のよさを伸ばし、分かる授業・楽しい授業を追究します。
- 子どもの思いを受け止め、良いこと、悪いことをしっかりと教えます。
- 学校・保護者・地域と連携し、よりよい学びの場を創造します。

【学習指導】

学力・体力の向上

- 基礎的・基本的な内容の定着（家庭学習・放課後補習・夏季学習教室）
- 学んだことを活用する場面づくり（学習発表会）
- 土曜授業10回の実施
- 読書活動の充実（毎週水曜日の「朝読書」、年3回の「読書旬間」の実施）
- 体力向上（一学級一取組）

【生活指導】

豊かな心の育成

- 全教育活動を通して、心の成長と道徳的实践力を育成
- あいさつ運動の実施（年間3回）
- 異学年交流（登校班、きょうだい班活動）
- 社会性の育成

主な行事（令和5年度）

4月	始業式、入学式、定期健康診断始、保護者会 1年生を迎える会、全国学力・学習状況調査（6年） 墨田区学習状況調査（2～6年）	10月	前期終業式、後期始業式、体育学習発表会 就学時健康診断
5月	まちたんけん（2年）、那須甲子移動教室（5年） 個人面談、体力テスト 都児童・生徒の学力向上を図るための調査（4～6年）	11月	生活科見学（1・2年）、持久走記録会、個人面談 鹿沼宿泊学習（なかよし5・6年）、読書旬間
6月	開校記念日、プール開き、日光移動学習教室（6年） 引き取り訓練、全校漢字計算テスト①、読書旬間	12月	社会科見学（4～6年）、オーケストラ鑑賞教室 学習発表会、全校漢字計算テスト② 薬物乱用防止教室（6年）、冬季休業日
7月	保護者会1年、隅小まつり、すみだタブレットの日 夏季休業日始、夏季水泳教室、夏季学習教室	1月	冬季休業日、校内書き初め大会 なわとびチャレンジ①
8月	夏季休業日終、夏季水泳教室	2月	合同送別会（なかよし）、新1年生保護者会 保護者会、全校漢字計算テスト③ なわとびチャレンジ②、6年生を送る会、読書旬間
9月	プール納め、道徳授業地区公開講座 社会科見学（3年）、演劇鑑賞教室 宿泊学習（なかよし3・4年）	3月	卒業を祝う会、卒業式、修了式、離任式

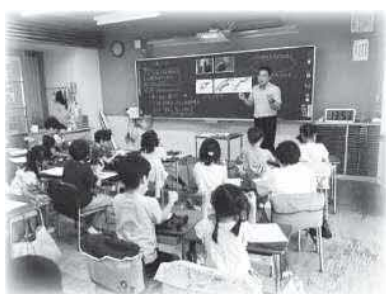
※新型コロナウイルス感染症等の状況によって、変更になる場合があります。

特別活動、特色のある教育活動 等

- 主体的・対話的で深い学びへの取組、一人一台のタブレット端末を活用した学習を日常的に実施
- 読書活動を充実させる活動（朝読書、ボランティアによる読み聞かせ、読書旬間）を実施
- 確かな「学び」を保証する分かりやすい授業をめざし、年間8回の校内研究授業と、年間4回の全教員による相互参観授業を実施

豊かな「育ち」を支える環境づくり・学校行事を実施しています。

主体的・対話的で深い学び



体力向上 一学級一取組



おいしい給食



たてわり班活動



児童主体の特別活動（隅小まつり）



読書活動の推進





墨田区立立花吾嬢の森小学校

学校HP



所在地 〒131-0043 墨田区立花1-18-6
電話 3618-4911
FAX 3618-4980
交通 ○東武亀戸線 東あずま駅下車 徒歩4分
○墨田区内循環バス 北東部ルート
東あずま駅下車 徒歩3分



学校概要

第一吾嬢小学校と立花小学校の2校が統合し、平成20年4月に、新校「立花吾嬢の森小学校」としてスタートしました。「自学自修」を校訓として、自ら学びとった知識を智慧に高めることを真の学びとしています。令和4年度、開校15年目の節目を迎えました。歴史はまだ浅いですが、保護者、地域の皆様に支えられ、児童も元気いっぱい健やかに成長している学校です。

教育目標と指導の重点

【教育目標】

『**身体も心も健康で、思いやりの心もち、よく考え学ぶ子ども**』
～明日が待ち遠しくなる学校～

- ①学ぶことが楽しい学校
勉強がよく分かり、さらに多くのことを知りたくなるような授業がある学校をつくります。
- ②自分のことを安心して表現できる学校
一人一人の良さが教師からも友達からも認められ、安心して自分のことを表すことのできる学校をつくります。
- ③子どもたちのために、みんなが力を合わせる学校
保護者や地域の方々が、子どもたちのために力を貸したくなるような学校をつくります。

【学習指導】

- ①「たちあづ学力向上プロジェクト」を全教員で共通理解のもとに進め、国語力、算数力を伸ばす学習活動を充実させます。
- ②「分かる授業」「考える授業」「楽しい授業」を進めていきます。
- ③少人数習熟度別指導や放課後学習教室など、個に応じた学習を行います。
- ④「学習規律」の定着を図り、学び合う学習態度を育てます。

【生活指導】

■体力の向上

- ①「立吾げんきひろば」で地域の連携により、運動や遊びの日常化を図ります。
- ②「立吾体操」「大なわ集会」などを行い、体力・健康増進を図ります。

■生活指導

- ①「立吾しぐさ」を身に付けさせます。
- ②「あいさつ」「早寝早起き朝ご飯」など、基本的な生活習慣を家庭と連携しながら身に付けさせます。
- ③安全指導を徹底し、子どもたちの危険回避の力を育てます。

主な行事（令和5年度）

4月	始業式、入学式、保護者会 全国学力・学習状況調査（6年） 1年生を迎える会、墨田区学習状況調査（2～6年） すみだタブレットの日	10月	前期終業式、後期始業式、学校公開 就学時健康診断、いじめ防止授業地域公開講座 生活科見学、すみだタブレットの日
5月	交通安全教室、道徳授業地区公開講座 セーフティ教室、離任式、すみだタブレットの日 都児童・生徒の学力向上を図るための調査（4～6年）	11月	社会科見学、展覧会 鹿沼合同宿泊学習（なのはな学級）、個人面談
6月	プール開き、学校公開、自転車教室（3年） 体力テスト、体育発表会、個人面談	12月	個人面談、オーケストラ鑑賞教室（5・6年） 冬季休業日始、すみだタブレットの日
7月	日光移動学習教室（6年）、夏季休業日始 夏季水泳指終、夏季補習	1月	冬季休業日終、いじめ防止授業地域公開講座 校内書初め展
8月	夏季補習、夏季水泳指終、夏季学習教室 夏季休業日終	2月	大なわ集会、保護者会（6年） 新1年保護者説明会
9月	プール納め、信州高遠移動教室（5年）、演劇教室 合同宿泊学習（なのはな学級）、引き渡し訓練 すみだタブレットの日	3月	6年生を送る会、卒業を感謝する会、保護者会 平和集会、卒業式、修了式、春季休業日始 すみだタブレットの日

※新型コロナウイルス感染症等の状況によって、変更になる場合があります。

特別活動、特色のある教育活動 等

3つの合い（愛）を大切にしています！

- ◇校内での動植物とのふれ合い
- ◇遠足・移動教室での自然体験
- ◇3名のスクールカウンセラー
- ◇「いいところみつけ」運動
- ◇「人権を考える日」
- ◇幼稚園、中学校との交流活動
- ◇家庭や地域への情報発信及び連携、協力づくりなど

かかわり合い

「自然や多くの人と
かかわり、交流や体験
を通して学ぶ学校」

校内研究テーマ

「自ら学び自ら考える児童の育成」
～地域教材を活用して～

- ◇異学年での交流
- ◇「おはなし会」
- ◇あいさつ運動
- ◇保護者、学校運営連絡協議会委員による「学校関係者評価」

伝え合い

「互いに思いやりの
気持ちを持ち、力を
合わせて学び、生活
していく学校」



学び合い

「楽しく学校へ通い、
子どもが意欲的・
主体的に学ぶ学校」

- ◇算数少人数習熟度別指導
- ◇夏季学習教室（学力補充）
- ◇子どもによる授業アンケート
- ◇地域と連携した体験学習
- ◇読書タイム
- ◇読み聞かせ

<特別活動>たちあつ班活動や委員会・クラブ活動（異学年交流）を通して豊かな人間関係を育てています。

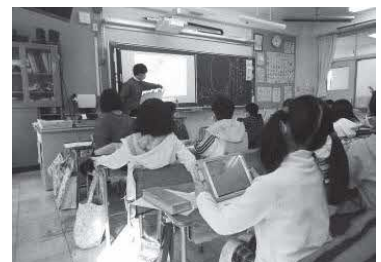
- ◆委員会活動（5・6年） 代表、集会、放送、運動、図書、保健、給食、広報、飼育・栽培
- ◇クラブ活動（4～6年） 室外スポーツ、室内スポーツ、プログラミング、まんが・工作、手芸
ボードゲーム・カードゲーム



本物体験を通して学ぶ（出前授業）



「あいさつびびかせ隊」の取組



タブレット端末を活用して学ぶ



墨田区立梅若小学校

学校HP



所在地 〒131-0031 墨田区墨田2-25-1
 電話 3614-6913
 F A X 3614-6996
 交通 ○東武スカイツリーライン 鐘ヶ淵駅下車 徒歩8分
 ○墨田区内循環バス 北西部ルート
 シルバープラザ梅若下車 徒歩4分



第12回 運動会

学校概要

開校12周年を迎えた区内で一番若い学校です。本校の教育目標「人にやさしく 自分に強く」のもと、新たな学校の歴史を築き、子どもたちが安心して学校生活を送り、自己のよさを発揮できる生き生きとした環境づくりをめざしています。

本校は、12学級、360名の児童が在籍し、また、特別支援教室拠点校としての機能を備え、日本語通級指導教室が併設されています。

東京都教育委員会の人権尊重教育推進校の指定を受け、「自分を知る 友達を知る そして、共に生きる」を研究主題に、児童の自己肯定感を高め、他者の良さを見つけられ、より良い人間関係を進んでつくろうとする児童の育成をめざし、一人一人を大切にしたい教育活動を推進しています。

教育目標と指導の重点

【教育目標】

「 人にやさしく 自分に強く 」

自ら学ぼうとする意欲をもち、
すすんで挑戦する子ども

よく聞き、しっかり伝え、
お互いを大切にする子ども

自分の役割と責任を果たし、
協力し合う子ども

【学習指導】

【基礎的・基本的な知識・技能の習得と表現力の育成】

- ・児童が、基礎的基本的な知識・技能を確実に身に付けることができるようにするとともに、すべての児童が「分かる喜び」と「学び合う楽しさ」を感じることができる授業を展開します。
- ・少人数習熟度別指導等、授業形態を工夫するとともに、タブレットなどのICTの活用、地域人材の活用等により児童が分かる授業を工夫します。

【心と体の健康を増進し、元気で活力のある児童の育成】

- ・体力の向上を図るため、体力アップキャンペーンの活用や縄跳び、持久走、外遊びの励行、スポーツ教室などに全校で取り組みます。児童が目標をもって達成する喜びを味わうことのできる授業を実践します。

【豊かな心と言葉を育み、互いを大切にしたい人間関係づくり】

- ・基本的な生活習慣を身に付けるため、「梅若スタンダード」をもとに、学習習慣や生活ルールが徹底できるよう繰り返し指導します。
- ・児童同士の思いやりやいたわりの心を養うために、たてわり班活動や異学年活動を推進します。校外学習や通常の学習において異学年合同授業を行い、自己有用感を育みます。
- ・特別支援教室拠点校、日本語通級指導教室設置校としてその専門性を生かし、一人一人の児童の個性を共通理解し、良さや個性を認め励ます教育を進めます。
- ・児童一人一人の思いや願いを丁寧に受け止め、不登校やいじめの未然防止、早期対応に努めます。

主な行事（令和5年度）

4月	前期始業式、入学式、保護者会、対面式 地域訪問、消防写生会（3年） 全国学力・学習調査（6年）、1年生を迎える会 墨田区学習状況調査（2～6年） 都児童・生徒の学力向上を図るための調査（4年）	10月	前期終業式、後期始業式、生活科見学（2年） 学校説明会、社会科見学（4年）、学校公開 就学時健康診断、認知症サポート授業（5年） 薬物乱用防止教室（6年）、道徳授業地区公開講座
5月	心の劇場（6年）、運動会 都児童・生徒の学力向上を図るための調査（5・6年）	11月	学芸会、社会科見学（3年）
6月	学校公開、開校記念日、水泳指導始、体力テスト 引き取り訓練、プラネタリウム見学（4年） 租税教室（6年）	12月	社会科見学（5年）、個人面談、持久走大会 オーケストラ鑑賞教室（6年）
7月	個人面談、うめわか祭り、日光移動教室（6年） 夏季水泳指導、学習教室、夏季休業日始	1月	社会科見学（6年）、校内書き初め大会 書き初め展
8月	夏季休業日終	2月	新1年生保護者説明会、2分の1成人式（4年）
9月	いじめ防止授業地域公開講座 那須甲子移動教室（5年）、生活科見学（1年） 夏休み作品展、すみだタブレットの日	3月	平和集会、6年生を送る会、卒業を祝う会 卒業式、修了式、離任式

※新型コロナウイルス感染症等の状況によって、変更になる場合があります。

特別活動、特色のある教育活動 等



1年生を迎える会：
花のアーチをくぐり入場する1年生



3年生の「働く消防の写生会」：
迫力ある絵に挑戦



5年生による田おこし、しろかき、田植え：
稲の成長が楽しみ



地域の皆さんによる読み聞かせ：
毎週、どんな話がワクワク



持久走大会：
寒さに負けず東白鬚公園を駆け抜けます。



たてわり班遊び：
遊びを工夫してきょうだい学級との交流



あいさつキャンペーン：
全校で取り組む朝のあいさつ



音楽会：
みんなで心を合わせて音を重ね、響かせました。



6年生の日光移動教室：
勢いよく流れ落ちる滝が圧巻

指 定 外 入 学 届

住 所	墨田区 方
電 話 番 号	
児 童 氏 名 生 徒	
生 年 月 日	

上記の 児童 は、 墨田区立 小 学校に入学を指定されましたが、
 公立(立) 小 学校に入学しますので、学校長の
 私立 小 承諾書を添えて届出します。

※墨田区立学校への入学を希望しません(抽選による当選及び補欠登録を辞退します)。

年 月 日

保護者氏名

墨田区教育委員会 様

<学務課記入欄>

入学予定者リスト番号	
卒業予定者リスト番号	
卒業小学校名	

国・都・私立学校等に就学することが決定したら、このページをコピーし、必要事項を記入して添付書類とともに必ず届出してください。墨田区立学校には入学されないものとして取り扱います。

添付書類：「入学承諾書」や「入学許可書」など、入学を許可されたことを証明する書類

※「入学承諾書」または「入学許可書」は学校教育法施行令第9条に基づき、保護者がお住まいの教育委員会に提出する書類です。合格通知書ではありません。

提出先：〒130-8640 墨田区吾妻橋 1-23-20 墨田区教育委員会事務局 学務課事務担当 宛