

「墨田区学習状況調査」の結果について

第1 令和2年度「墨田区学習状況調査」の概要

1 本調査の位置付け

「墨田区学力向上新3か年計画（平成28年度～30年度）」の実施前である平成28年度の調査結果と本年度の調査結果により、4年間の取組の成果をみる。

「墨田区学力向上新3か年計画（平成28年度～30年度）」では、3年間で達成を目指す「短期目標」と、10年間で達成を目指す「長期目標」を設定している。それぞれの目標は、次のとおりである。

短期目標（3年間で達成を目指す目標）

【短期目標1】「D・E層の児童・生徒」の割合を減少させる。（6～7ページ参照）

【短期目標2】「読む能力」「書く能力」「言語についての知識・理解・技能」の区平均正答率を、全国平均正答率以上とする。（7ページ参照）

【短期目標3】「思考・判断力」の区平均正答率が、全国平均正答率以上とする。（8ページ参照）

※「D・E層」とは、目標値に対して-5ポイント未満の（学力の定着に課題のある）児童・生徒の割合である。

長期目標（10年間で達成を目指す目標）

【長期目標1】「目標に向けていつもコツコツ学習している児童・生徒」の割合を、小学校第6学年は70%、中学校第3学年は60%に、それぞれ増加させる。（9ページ参照）

【長期目標2】「D・E層の児童・生徒」の割合を、次のとおり減少させる。（9ページ参照）

	国語	社会	算数・数学	理科	英語
小6	25%	30%	25%	30%	
中3	25%	35%	30%	35%	30%

2 調査の目的

- (1) 墨田区教育委員会は、児童・生徒に確かな学力を身に付けさせ、自ら学び、課題解決できる区民を育成する施策等に資するための基礎データを得る。
- (2) 墨田区立各小・中学校は、「学力向上プラン」を策定し、授業改善の取組を積極的に進めるために、自校の実態や児童・生徒一人ひとりの学習状況を把握する。

3 調査実施日及び調査対象

- (1) 実施日 令和2年7月28日
- (2) 対象 小学校第2学年から中学校第3学年までの原則として全児童・生徒
- (3) 内容 学習到達度調査 及び 意識調査

第2 令和2年度「墨田区学習状況調査」結果の推移

1 令和2年度までの調査結果の推移（全国平均正答率との比較）

(1) 小学校



令和2年度調査		4年目の取組の結果									
教科	観 点	第2学年		第3学年		第4学年		第5学年		第6学年	
		目標値	墨田区 全国	目標値	墨田区 全国	目標値	墨田区 全国	目標値	墨田区 全国	目標値	墨田区 全国
国語	国語への 関心・意欲・態度	74.4	84.0 77.1	68.8	75.5 65.9	64.4	77.4 63.2	66.3	72.0 63.8	71.9	81.0 77.2
	話す・聞く能力	71.0	80.6 74.0	81.7	85.3 79.4	66.7	78.1 69.7	68.0	68.4 66.2	83.3	93.7 93.6
	書く能力	74.4	84.9 76.6	61.8	70.6 58.8	59.6	73.5 54.2	58.5	71.9 56.9	66.2	75.3 69.2
	読む能力	67.5	81.1 73.7	62.5	73.5 63.0	67.5	78.9 69.7	68.9	75.1 70.0	67.5	76.9 71.0
	言語についての 知識・理解・技能	90.0	95.5 95.3	76.1	87.7 82.4	62.1	68.2 62.1	71.9	75.4 71.8	65.9	71.7 68.8
社会	社会的事象への 関心・意欲・態度					53.6	62.1 56.3	69.0	69.5 64.2	58.9	63.2 60.3
	社会的な 思考・判断・表現					54.4	60.3 54.9	66.9	66.9 61.3	60.6	64.4 61.4
	観察・資料活用 の技能					67.1	72.8 66.4	60.9	62.6 56.8	68.8	74.5 71.4
	社会的事象につい ての知識・理解					66.9	68.4 64.4	67.8	70.7 65.5	64.8	69.2 67.5
算数	算数への 関心・意欲・態度	68.3	76.2 64.9	62.5	72.6 62.8	73.1	81.5 74.5	57.9	57.3 49.5	41.0	46.5 36.8
	数学的な考え方	62.6	70.6 58.3	65.0	75.5 63.6	56.7	65.1 54.9	61.0	66.2 58.5	55.0	58.6 52.5
	数量や図形に ついての技能	82.5	89.7 84.9	77.3	85.2 78.6	75.0	79.7 75.0	67.0	71.0 65.8	68.0	71.5 67.3
	数量や図形につい ての知識・理解	83.2	89.8 82.9	69.0	78.2 68.5	76.3	82.6 77.2	69.1	71.6 68.6	71.2	75.5 71.9
理科	自然事象への 関心・意欲・態度					46.7	52.4 43.4	45.0	42.7 43.1	65.0	65.9 62.0
	科学的な 思考・表現					59.7	64.0 57.4	60.9	62.0 60.1	68.1	71.3 69.5
	観察・実験の技能					71.7	69.4 65.9	58.0	56.3 58.8	66.7	68.3 68.2
	自然事象につい ての知識・理解					69.3	71.2 65.3	69.5	69.7 69.4	70.4	73.4 72.1

令和元年度調査		3年目の取組の結果									
教科	観 点	第2学年		第3学年		第4学年		第5学年		第6学年	
		目標値	墨田区 全国	目標値	墨田区 全国	目標値	墨田区 全国	目標値	墨田区 全国	目標値	墨田区 全国
国語	国語への 関心・意欲・態度	68.1	70.9 67.1	70.6	74.9 71.6	62.5	65.9 61.6	64.4	70.0 68.7	66.3	71.4 69.4
	話す・聞く能力	74.3	81.4 79.0	75.7	81.9 77.9	62.0	65.2 62.0	76.7	85.8 83.8	80.0	87.3 86.6
	書く能力	61.4	61.6 56.5	67.8	70.4 66.8	59.5	61.2 56.2	57.7	61.9 60.9	57.7	63.3 60.3
	読む能力	69.3	72.5 68.8	60.6	68.9 60.5	67.9	71.6 67.9	68.4	73.8 69.4	63.1	66.4 63.5
	言語についての 知識・理解・技能	90.0	94.7 95.5	77.7	83.4 80.9	69.8	74.0 70.6	72.6	79.7 78.5	71.0	74.5 74.1
社会	社会的事象への 関心・意欲・態度					60.9	64.9 62.1	53.3	59.4 58.5	59.4	63.3 62.7
	社会的な 思考・判断・表現					61.6	66.1 62.8	55.6	57.8 58.0	63.1	65.6 65.5
	観察・資料活用 の技能					64.2	68.6 64.9	54.3	56.2 53.3	66.0	67.4 66.6
	社会的事象につい ての知識・理解					70.8	73.2 71.8	59.0	62.5 60.0	63.9	65.7 63.9
算数	算数への 関心・意欲・態度	69.5	73.2 70.7	60.0	64.2 59.1	66.4	71.0 67.4	56.7	59.7 56.0	38.0	40.3 35.4
	数学的な考え方	72.7	77.1 74.8	62.6	66.9 62.4	57.4	60.9 58.6	56.6	59.0 56.7	51.7	52.1 50.3
	数量や図形に ついての技能	83.0	87.8 87.2	77.9	82.6 80.2	76.2	80.3 78.4	69.0	70.7 69.9	67.6	69.8 68.4
	数量や図形につい ての知識・理解	84.3	87.9 86.8	70.5	76.7 72.8	73.4	79.2 75.6	66.1	68.8 67.4	65.0	67.5 65.9
理科	自然事象への 関心・意欲・態度					62.1	64.8 64.4	63.3	63.6 65.6	61.3	61.3 62.1
	科学的な 思考・表現					58.2	61.4 59.4	62.5	63.2 63.9	57.3	59.1 57.4
	観察・実験の技能					66.3	66.7 67.3	75.0	75.5 78.3	43.5	35.0 37.3
	自然事象につい ての知識・理解					63.5	65.2 65.1	68.1	69.1 70.0	63.0	62.8 62.8

B + 5 (全国平均 + 5) ≤ A (区平均) 区平均正答率が、全国平均正答率の+5%より高い(同じ場合を含む)。	44 / 69
B (全国平均) ≤ A (区平均) 全国平均正答率よりも、区平均正答率の方が高い(同じ場合を含む)。	23 / 69
B - 5 (全国平均 - 5) ≤ A (区平均) < B (全国平均) 区平均正答率が、全国平均正答率の-5%以上だが、全国平均正答率よりは低い。	2 / 69
A (区平均) < B - 5 (全国平均 - 5) 区平均正答率が、全国平均正答率の-5%より低い。	0 / 69

B + 5 (全国平均 + 5) ≤ A (区平均) 区平均正答率が、全国平均正答率の+5%より高い(同じ場合を含む)。	4 / 69
B (全国平均) ≤ A (区平均) 全国平均正答率よりも、区平均正答率の方が高い(同じ場合を含む)。	56 / 69
B - 5 (全国平均 - 5) ≤ A (区平均) < B (全国平均) 区平均正答率が、全国平均正答率の-5%以上だが、全国平均正答率よりは低い。	9 / 69
A (区平均) < B - 5 (全国平均 - 5) 区平均正答率が、全国平均正答率の-5%より低い。	0 / 69

※ 目標値は、標準的な時間をかけて学んだ場合、期待される正答率を示したもの（単位：％）

平成30年度調査										2年目の取組の結果				
教科	観 点	第2学年		第3学年		第4学年		第5学年		第6学年				
		目標値	墨田区	目標値	墨田区	目標値	墨田区	目標値	墨田区	目標値	墨田区			
			全国		全国		全国		全国		全国			
国語	国語への 関心・意欲・態度	73.8	80.2	68.1	70.5	66.9	70.8	61.9	66.3	66.9	70.1			
			77.0		68.6		66.8		62.3		69.5			
	話す・聞く能力	68.0	74.8	77.1	82.4	67.0	71.4	60.0	63.5	64.4	65.7			
			71.3		80.8		67.0		60.3		64.3			
	書く能力	76.9	82.5	59.5	60.6	62.7	65.4	56.0	62.9	64.1	66.9			
		79.4		58.0		62.6		57.4		68.5				
読む能力	66.1	71.8	63.6	67.7	65.0	69.1	71.6	78.6	69.4	73.0				
		69.0		63.8		64.5		74.9		74.0				
言語についての 知識・理解・技能	90.0	93.7	81.4	85.4	71.0	73.3	70.4	78.6	64.4	70.2				
		94.6		84.3		73.8		76.4		69.0				
社会	社会的事象への 関心・意欲・態度					58.9	62.8	60.6	64.3	59.0	58.6			
							59.0		64.1		61.4			
	社会的な 思考・判断・表現					62.4	65.4	56.9	59.2	60.7	59.7			
							62.4		59.1		62.7			
観察・資料活用 の技能					68.9	71.3	60.5	61.3	64.5	61.1				
						68.5		60.1		64.0				
社会的事象につい ての知識・理解					68.8	69.8	63.2	64.5	63.6	59.9				
						68.5		62.9		63.1				
算数	算数への 関心・意欲・態度	71.1	74.8	61.0	66.2	72.5	74.6	57.5	55.6	40.0	33.1			
			70.4		63.3		71.4		51.0		32.2			
	数学的な考え方	68.4	72.3	67.2	68.7	64.4	69.1	61.1	61.0	56.8	52.8			
			67.8		65.5		66.5		57.5		53.0			
数量や図形に ついての技能	81.0	87.3	79.3	82.2	77.6	80.9	68.6	67.8	68.2	67.4				
		85.0		80.5		79.8		66.1		69.9				
数量や図形につい ての知識・理解	83.2	87.3	71.1	73.5	74.7	77.5	66.9	66.5	71.3	70.8				
		84.7		70.8		74.7		64.4		72.7				
理科	自然事象への 関心・意欲・態度					76.3	82.0	70.5	68.6	60.7	54.3			
							81.0		72.7		62.0			
	科学的な 思考・表現					61.3	67.3	63.6	63.6	64.0	61.0			
							64.0		66.0		68.6			
観察・実験の技能					80.5	84.3	70.5	74.6	68.7	62.2				
						85.9		75.5		72.5				
自然事象につい ての知識・理解					70.7	75.5	71.3	69.8	68.7	63.5				
						73.4		73.9		70.9				

平成29年度調査は省略

B + 5 (全国平均 + 5) ≤ A (区平均) 区平均正答率が、全国平均正答率の+5%より高い(同じ場合を含む)。	1 / 69
B (全国平均) ≤ A (区平均) 全国平均正答率よりも、区平均正答率の方が高い(同じ場合を含む)。	48 / 69
B - 5 (全国平均 - 5) ≤ A (区平均) < B (全国平均) 区平均正答率が、全国平均正答率の-5%以上だが、全国平均正答率よりは低い。	16 / 69
A (区平均) < B - 5 (全国平均 - 5) 区平均正答率が、全国平均正答率の-5%より低い。	4 / 69

旧計画 (平成25年度～平成27年度)										平成28年度調査				
教科	観 点	第2学年		第3学年		第4学年		第5学年		第6学年				
		目標値	墨田区	目標値	墨田区	目標値	墨田区	目標値	墨田区	目標値	墨田区			
			全国		全国		全国		全国		全国			
国語	国語への 関心・意欲・態度	73.8	77.8	61.9	61.2	69.4	73.3	63.8	66.4	67.5	70.4			
			79.8		60.5		74.6		66.6		73.9			
	話す・聞く能力	75.0	81.9	63.8	66.0	72.2	78.2	69.4	75.6	71.7	77.9			
			82.4		64.9		78.3		75.4		80.6			
	書く能力	70.0	72.1	59.4	57.2	62.7	64.1	55.5	55.2	64.6	65.1			
		75.0		56.3		66.7		56.1		69.3				
読む能力	72.5	77.2	65.7	67.9	67.5	70.9	68.2	71.8	67.5	73.4				
		76.7		66.0		69.4		70.9		75.8				
言語についての 知識・理解・技能	88.9	93.4	83.2	86.4	72.2	73.4	69.6	73.9	67.2	68.9				
		94.4		85.8		73.9		75.1		71.2				
社会	社会的事象への 関心・意欲・態度					44.3	38.6	51.3	54.2	59.2	61.1			
							44.9		55.3		63.9			
	社会的な 思考・判断・表現					46.9	41.3	51.3	54.2	59.6	62.1			
							47.2		55.3		65.0			
観察・資料活用 の技能					59.0	54.2	54.8	54.0	61.3	66.9				
						59.5		53.1		69.8				
社会的事象につい ての知識・理解					63.1	57.2	63.8	64.3	65.5	63.6				
						63.5		64.0		68.2				
算数	算数への 関心・意欲・態度	71.1	74.7	59.0	57.4	67.5	68.5	60.8	60.3	55.0	47.3			
			74.9		56.4		67.6		59.2		51.9			
	数学的な考え方	74.5	75.4	63.0	64.0	58.1	57.0	59.4	60.3	60.6	56.4			
			76.6		62.9		59.2		61.3		60.9			
数量や図形に ついての技能	85.4	87.9	78.1	79.1	75.6	76.4	71.3	69.1	72.7	68.0				
		88.7		79.2		78.0		71.8		73.1				
数量や図形につい ての知識・理解	84.1	88.2	66.1	65.9	77.0	77.9	65.0	63.7	70.2	65.4				
		87.8		67.4		78.2		64.7		71.3				
理科	自然事象への 関心・意欲・態度					65.0	63.3	64.4	63.4	64.2	60.8			
							62.9		66.1		65.5			
	科学的な 思考・表現					60.3	58.2	61.1	60.0	59.2	55.2			
							59.0		64.0		60.1			
観察・実験の技能					60.4	59.3	65.0	66.8	63.1	58.8				
						59.9		69.7		63.6				
自然事象につい ての知識・理解					68.7	68.4	65.6	65.2	71.2	68.6				
						69.7		68.5		73.3				

B + 5 (全国平均 + 5) ≤ A (区平均) 区平均正答率が、全国平均正答率の+5%より高い(同じ場合を含む)。	0 / 69
B (全国平均) ≤ A (区平均) 全国平均正答率よりも、区平均正答率の方が高い(同じ場合を含む)。	17 / 69
B - 5 (全国平均 - 5) ≤ A (区平均) < B (全国平均) 区平均正答率が、全国平均正答率の-5%以上だが、全国平均正答率よりは低い。	46 / 69
A (区平均) < B - 5 (全国平均 - 5) 区平均正答率が、全国平均正答率の-5%より低い。	6 / 69

(2) 中学校

中学校第1学年は、小学校6年までの学習内容の定着状況を見る調査である。

2次計画

新計画(平成28年度~平成30年度)→令和元年度まで延長

令和2年度調査		4年目の取組の結果					
教科	観 点	第1学年		第2学年		第3学年	
		目標値	墨田区 全国	目標値	墨田区 全国	目標値	墨田区 全国
国語	国語への 関心・意欲・態度	58.9	69.7	66.1	71.6	66.7	67.6
	話す・聞く能力	57.9	64.2	72.3	75.0	66.4	67.5
	書く能力	53.8	67.1	61.8	69.0	57.5	59.0
	読む能力	61.3	69.0	59.7	62.7	59.5	62.4
	言語についての 知識・理解・技能	67.2	69.8	76.6	80.3	70.8	75.7
社会	社会的事象への 関心・意欲・態度	51.4	55.0	43.5	40.8	55.5	54.8
	社会的な 思考・判断・表現	53.5	54.9	46.7	46.0	50.0	51.1
	資料活用の技能	58.1	58.1	51.3	49.5	54.3	53.6
	社会的事象についての 知識・理解	55.8	54.9	57.0	53.3	58.7	56.1
数学	数学への 関心・意欲・態度	63.5	65.2	48.6	41.9	54.5	54.7
	数学的な 見方や考え方	60.2	60.2	47.5	40.8	53.9	54.8
	数学的な技能	70.9	73.9	62.2	63.1	60.6	64.3
	数量や図形などに 関心・意欲・態度	63.8	64.7	61.2	59.1	61.6	61.6
理科	自然事象への 関心・意欲・態度	62.2	65.4	54.6	51.2	48.6	41.0
	科学的な思考・表現	57.4	56.1	53.1	48.7	47.7	42.9
	観察・実験の技能	57.5	60.5	62.2	61.1	70.0	75.7
	自然事象についての 知識・理解	63.9	65.1	61.1	60.3	61.3	61.1
英語	コミュニケーションへの 関心・意欲・態度			59.6	65.4	56.4	58.8
	外国語表現の能力			46.6	52.3	39.7	39.2
	外国語理解の能力			64.1	67.9	61.5	67.1
	言語や文化についての 知識・理解			68.0	71.7	60.0	65.8

B+5(全国平均+5) ≤ A(区平均) 区平均正答率が、全国平均正答率の+5%より高い(同じ場合を含む)。	4 / 59
B(全国平均) ≤ A(区平均) 全国平均正答率よりも、区平均正答率の方が高い(同じ場合を含む)。	31 / 59
B-5(全国平均-5) ≤ A(区平均) < B(全国平均) 区平均正答率が、全国平均正答率の-5%以上だが、全国平均正答率より低い。	23 / 59
A(区平均) < B-5(全国平均-5) 区平均正答率が、全国平均正答率の-5%より低い。	1 / 59

令和元年度調査		3年目の取組の結果					
教科	観 点	第1学年		第2学年		第3学年	
		目標値	墨田区 全国	目標値	墨田区 全国	目標値	墨田区 全国
国語	国語への 関心・意欲・態度	78.3	83.3	66.7	73.2	66.7	67.4
	話す・聞く能力	80.0	85.2	64.2	70.1	71.3	76.3
	書く能力	67.9	71.1	64.7	71.4	60.9	59.7
	読む能力	65.7	69.8	50.9	53.5	59.2	63.7
	言語についての 知識・理解・技能	62.6	64.6	70.2	74.4	67.8	71.0
社会	社会的事象への 関心・意欲・態度	61.9	62.6	59.1	60.6	55.0	52.8
	社会的な 思考・判断・表現	58.5	59.7	56.1	58.2	49.0	46.1
	資料活用の技能	62.0	61.8	62.9	62.9	56.7	53.2
	社会的事象についての 知識・理解	64.0	62.7	65.8	66.1	58.6	53.5
数学	数学への 関心・意欲・態度	65.4	66.4	38.0	32.6	45.5	44.4
	数学的な 見方や考え方	62.9	63.1	43.7	40.1	41.8	40.5
	数学的な技能	70.8	71.5	56.8	58.2	60.7	64.8
	数量や図形などに 関心・意欲・態度	73.8	72.9	53.2	52.3	55.2	57.4
理科	自然事象への 関心・意欲・態度	52.8	45.2	60.3	59.5	55.3	51.4
	科学的な思考・表現	55.1	49.3	50.3	50.1	53.0	49.8
	観察・実験の技能	69.4	69.1	66.5	64.9	65.0	63.9
	自然事象についての 知識・理解	63.4	60.0	60.6	56.3	55.8	53.3
英語	コミュニケーションへの 関心・意欲・態度			62.3	65.0	64.1	66.2
	外国語表現の能力			45.0	46.5	50.9	52.5
	外国語理解の能力			65.3	68.1	63.7	65.9
	言語や文化についての 知識・理解			59.6	57.6	56.3	59.9

B+5(全国平均+5) ≤ A(区平均) 区平均正答率が、全国平均正答率の+5%より高い(同じ場合を含む)。	0 / 59
B(全国平均) ≤ A(区平均) 全国平均正答率よりも、区平均正答率の方が高い(同じ場合を含む)。	23 / 59
B-5(全国平均-5) ≤ A(区平均) < B(全国平均) 区平均正答率が、全国平均正答率の-5%以上だが、全国平均正答率より低い。	32 / 59
A(区平均) < B-5(全国平均-5) 区平均正答率が、全国平均正答率の-5%より低い。	4 / 59

※ 目標値は、標準的な時間をかけて学んだ場合、期待される正答率を示したもの（単位：％）

平成30年度調査		2年目の取組の結果					
教科	観 点	第1学年		第2学年		第3学年	
		目標値	墨田区 全国	目標値	墨田区 全国	目標値	墨田区 全国
国語	国語への 関心・意欲・態度	59.4	60.2 57.3	60.6	62.7 59.6	72.2	73.7 74.2
	話す・聞く能力	60.4	61.7 60.6	77.5	83.4 81.1	79.0	81.6 83.2
	書く能力	55.0	56.0 51.7	50.6	50.2 47.2	62.5	63.9 64.0
	読む能力	56.3	57.7 56.7	52.6	54.8 52.9	52.1	50.0 51.0
	言語についての 知識・理解・技能	67.6	68.8 70.5	73.7	75.5 75.8	63.8	63.6 64.2
社会	社会的事象への 関心・意欲・態度	52.3	51.0 52.7	51.7	51.4 54.1	57.0	55.6 59.3
	社会的な 思考・判断・表現	58.5	61.6 61.0	45.8	45.4 47.8	50.6	48.7 53.3
	資料活用 の技能	52.2	50.1 51.1	51.3	48.1 52.3	55.2	49.9 55.9
	社会的事象に ついての 知識・理解	58.7	56.5 58.7	54.0	47.7 54.3	57.6	52.5 58.1
数学	数学への 関心・意欲・態度	66.4	66.2 68.0	46.7	49.6 46.8	40.5	35.9 36.4
	数学的な 見方や考え方	65.8	66.1 67.0	48.1	49.9 48.0	43.9	41.1 40.4
	数学的な 技能	76.7	76.3 76.7	60.8	65.8 61.2	60.5	62.2 59.8
	数量や図形に ついての 知識・理解	66.6	65.4 67.2	54.1	58.1 54.0	57.1	56.5 55.9
理科	自然事象への 関心・意欲・態度	57.6	50.5 55.6	49.8	45.8 47.5	52.4	39.6 44.8
	科学的な 思考・表現	58.9	52.4 57.3	50.1	46.5 49.0	53.1	40.7 46.1
	観察・実験 の技能	60.6	51.4 59.5	58.6	55.2 55.2	53.1	37.4 44.0
	自然事象に ついての 知識・理解	61.9	52.6 59.4	57.5	53.7 56.6	57.4	47.9 53.4
英語	コミュニケーションへの 関心・意欲・態度			58.0	60.1 55.2	63.0	63.5 61.2
	外国語表現 の能力			48.4	48.8 43.7	48.4	45.9 43.7
	外国語理解 の能力			61.1	63.9 59.4	63.3	65.1 63.1
	言語や文化に ついての 知識・理解			50.4	49.9 44.0	60.4	61.6 59.3

平成29年度調査は省略

旧計画（平成25年度～平成27年度）		平成28年度調査					
教科	観 点	第1学年		第2学年		第3学年	
		目標値	墨田区 全国	目標値	墨田区 全国	目標値	墨田区 全国
国語	国語への 関心・意欲・態度	66.7	70.5 68.3	72.2	77.4 75.5	63.9	64.7 66.1
	話す・聞く能力	70.0	75.7 74.3	70.6	74.1 74.7	68.9	73.3 75.7
	書く能力	59.6	62.2 59.2	70.7	77.5 73.9	58.3	55.7 56.4
	読む能力	54.5	57.0 55.9	61.4	67.0 66.3	58.3	62.3 63.5
	言語についての 知識・理解・技能	66.6	68.3 68.8	71.2	75.7 75.2	65.4	66.9 69.7
社会	社会的事象への 関心・意欲・態度	51.7	46.9 50.9	53.0	49.0 54.5	52.5	47.9 53.0
	社会的な 思考・判断・表現	49.8	46.3 50.8	53.5	49.6 54.3	50.4	47.8 51.2
	資料活用 の技能	53.9	49.9 53.6	56.1	51.3 56.7	54.4	50.3 54.0
	社会的事象に ついての 知識・理解	56.4	50.0 55.4	55.7	49.9 56.2	57.0	51.8 57.0
数学	数学への 関心・意欲・態度	67.1	67.1 68.9	58.1	58.0 59.1	46.7	43.5 46.2
	数学的な 見方や考え方	65.7	66.2 67.4	55.5	55.0 56.2	49.3	46.5 49.2
	数学的な 技能	74.5	73.1 75.0	61.3	61.8 61.5	60.5	60.8 61.2
	数量や図形に ついての 知識・理解	65.4	63.2 65.4	57.3	56.4 58.1	58.2	59.4 59.3
理科	自然事象への 関心・意欲・態度	64.7	63.3 68.9	55.3	42.9 49.1	52.8	45.5 50.6
	科学的な 思考・表現	64.9	61.7 68.1	55.0	46.5 51.3	52.2	43.4 49.3
	観察・実験 の技能	67.9	65.7 71.5	48.9	29.4 38.9	50.0	36.7 46.6
	自然事象に ついての 知識・理解	59.4	53.2 59.0	57.9	47.5 54.0	58.6	51.8 58.0
英語	コミュニケーションへの 関心・意欲・態度			62.0	61.5 63.0	62.7	62.1 64.0
	外国語表現 の能力			48.8	44.7 49.6	47.8	42.8 45.5
	外国語理解 の能力			65.8	67.8 68.1	65.0	66.0 67.5
	言語や文化に ついての 知識・理解			66.7	62.3 66.8	60.4	60.5 60.5

B+5(全国平均+5) ≤ A(区平均) 区平均正答率が、全国平均正答率の+5%より高い(同じ場合を含む)。	2 / 59
B(全国平均) ≤ A(区平均) 全国平均正答率よりも、区平均正答率の方が高い(同じ場合を含む)。	23 / 59
B-5(全国平均-5) ≤ A(区平均) < B(全国平均) 区平均正答率が、全国平均正答率の-5%以上だが、全国平均正答率よりは低い。	24 / 59
A(区平均) < B-5(全国平均-5) 区平均正答率が、全国平均正答率の-5%より低い。	10 / 59

B+5(全国平均+5) ≤ A(区平均) 区平均正答率が、全国平均正答率の+5%より高い(同じ場合を含む)。	0 / 59
B(全国平均) ≤ A(区平均) 全国平均正答率よりも、区平均正答率の方が高い(同じ場合を含む)。	11 / 59
B-5(全国平均-5) ≤ A(区平均) < B(全国平均) 区平均正答率が、全国平均正答率の-5%以上だが、全国平均正答率よりは低い。	31 / 59
A(区平均) < B-5(全国平均-5) 区平均正答率が、全国平均正答率の-5%より低い。	17 / 59

2 学力向上新3年計画における「短期目標」の達成状況

(1) D・E層に属する児童・生徒の割合

※ は、【短期目標1】を達成している教科である。
(単位：%)

ア 小学校

学年	教科	各層に属する児童の割合(2年度)					D・E層に属する児童の割合				短期目標
		A層	B層	C層	D層	E層	2年度	元年度	30年度	28年度	
2年	国語	26.1	48.3	12.8	12.5	0.2	12.7	20.9	20.2	21.8	15
	算数	20.9	50.0	15.4	13.5	0.2	13.7	17.0	16.6	20.4	15
3年	国語	23.6	45.5	12.7	17.2	1.0	18.2	20.3	22.6	27.7	25
	算数	15.7	52.8	13.5	17.7	0.3	18.0	20.1	22.8	33.4	25
4年	国語	13.2	54.1	12.8	19.3	0.7	20.0	27.0	29.8	30.9	30
	社会	9.3	45.9	16.5	27.0	1.4	28.4	30.2	27.8	48.6	25
	算数	14.3	47.8	18.0	18.9	1.1	20.0	23.9	24.3	32.7	25
	理科	4.7	46.6	17.3	30.2	1.2	31.4	29.6	22.4	34.7	25
5年	国語	8.8	50.4	15.7	24.6	0.5	25.1	24.0	20.5	31.2	30
	社会	4.3	46.7	13.5	34.3	1.1	35.4	31.5	37.2	39.7	30
	算数	9.2	46.3	18.6	25.2	0.6	25.8	31.0	38.4	35.0	30
	理科	1.8	43.0	21.1	33.1	1.0	34.1	33.2	34.7	34.4	30
6年	国語	15.5	46.1	17.2	20.8	0.4	21.2	29.3	25.4	29.7	30
	社会	9.1	50.0	11.5	29.0	0.5	29.5	31.5	41.1	38.9	35
	算数	11.9	41.0	15.4	30.8	0.8	31.6	32.7	40.6	43.3	30
	理科	7.3	41.2	22.9	28.2	0.4	28.6	35.5	43.8	42.3	35

イ 中学校

(単位：%)

学年	教科	各層に属する生徒の割合(2年度)					D・E層に属する生徒の割合				短期目標
		A層	B層	C層	D層	E層	2年度	元年度	30年度	28年度	
1年	国語	8.8	50.0	14.8	26.0	0.4	26.4	27.7	36.5	30.0	30
	社会	3.7	40.9	14.6	40.5	0.4	40.9	39.0	39.4	55.0	35
	数学	9.2	42.1	19.0	29.0	0.7	29.7	35.2	33.8	37.9	35
	理科	3.3	42.3	19.9	33.4	1.1	34.5	41.6	52.0	46.4	40
2年	国語	6.4	49.8	17.6	25.7	0.5	26.2	29.1	32.4	25.5	30
	社会	2.7	30.8	16.2	49.5	0.9	50.4	39.5	48.2	51.1	40
	数学	3.3	39.4	17.8	37.0	2.6	39.6	43.5	34.1	40.2	35
	理科	1.6	33.4	18.4	45.7	0.9	46.6	46.9	49.6	61.5	40
	英語	16.2	37.3	11.1	34.6	0.9	35.5	37.9	41.4	43.5	35
3年	国語	8.8	40.2	20.5	30.2	0.4	30.6	32.2	36.3	31.5	30
	社会	3.8	38.3	15.6	41.6	0.7	42.3	48.4	49.4	50.3	45
	数学	13.2	40.9	9.4	31.8	4.7	36.5	38.9	42.3	42.7	35
	理科	2.4	35.5	16.0	45.3	0.8	46.1	49.1	62.8	57.5	45
	英語	8.1	46.9	12.8	31.7	0.5	32.2	36.7	37.5	40.2	35

【短期目標1】を達成している教科数							
小学校				中学校			
2年度	元年度	30年度	28年度	2年度	元年度	30年度	28年度
11/16	7/16	7/16	1/16	6/14	3/14	2/14	2/14

※29年度は省略

(2) 「読む能力」「書く能力」「言語についての知識・理解・技能」の平均正答率

※ は、【短期目標2】を達成している観点である。

ア 小学校

(単位：%)

観点	第2学年		第3学年		第4学年		第5学年		第6学年	
	墨田区	全国	墨田区	全国	墨田区	全国	墨田区	全国	墨田区	全国
読む能力	81.1	73.7	73.5	63.0	78.9	69.7	75.1	70.0	76.9	71.0
書く能力	84.9	76.6	70.6	58.8	73.5	54.2	71.9	56.9	75.3	69.2
言語についての 知識・理解・技能	95.5	95.3	87.7	82.4	68.2	62.1	75.4	71.8	71.7	68.8

イ 中学校

(単位：%)

観点	第1学年		第2学年		第3学年	
	墨田区	全国	墨田区	全国	墨田区	全国
読む能力	69.0	64.5	62.7	63.5	62.4	62.4
書く能力	67.1	52.6	69.0	64.1	59.0	64.6
言語についての 知識・理解・技能	69.8	66.4	80.3	81.5	75.7	77.0

【短期目標2】を達成している観点数							
小学校				中学校			
2年度	元年度	30年度	28年度	2年度	元年度	30年度	28年度
15/15	14/15	11/15	6/15	5/9	7/9	4/9	5/9

※29年度は省略

(3) 「思考・判断力」の平均正答率

本調査は、教科ごとの「観点」とは別に、全ての問題を「基礎」「活用（思考・判断力）」「活用（表現力）」の3つの観点に分けている。ここでは、「活用（思考・判断力）」の平均正答率を示している。

※ は、【短期目標3】を達成している観点である。

ア 小学校

(単位：%)

教科	第2学年		第3学年		第4学年		第5学年		第6学年	
	墨田区	全国	墨田区	全国	墨田区	全国	墨田区	全国	墨田区	全国
国語	76.4	68.7	78.6	67.7	67.7	58.8	73.1	66.7	69.4	61.6
社会	/		/		52.9	46.8	61.5	56.5	52.2	49.6
算数	71.4	59.3	74.0	59.0	46.5	35.6	70.4	60.0	59.9	51.8
理科	/		/		57.0	47.7	62.7	58.2	63.3	63.0

イ 中学校

(単位：%)

教科	第1学年		第2学年		第3学年	
	墨田区	全国	墨田区	全国	墨田区	全国
国語	58.2	55.3	75.3	76.8	55.1	56.6
社会	59.2	56.3	38.9	42.3	53.3	53.0
数学	66.8	62.3	46.6	47.6	56.6	54.0
理科	60.4	60.5	49.9	53.3	47.3	50.7
英語	/		62.3	59.0	65.6	63.9

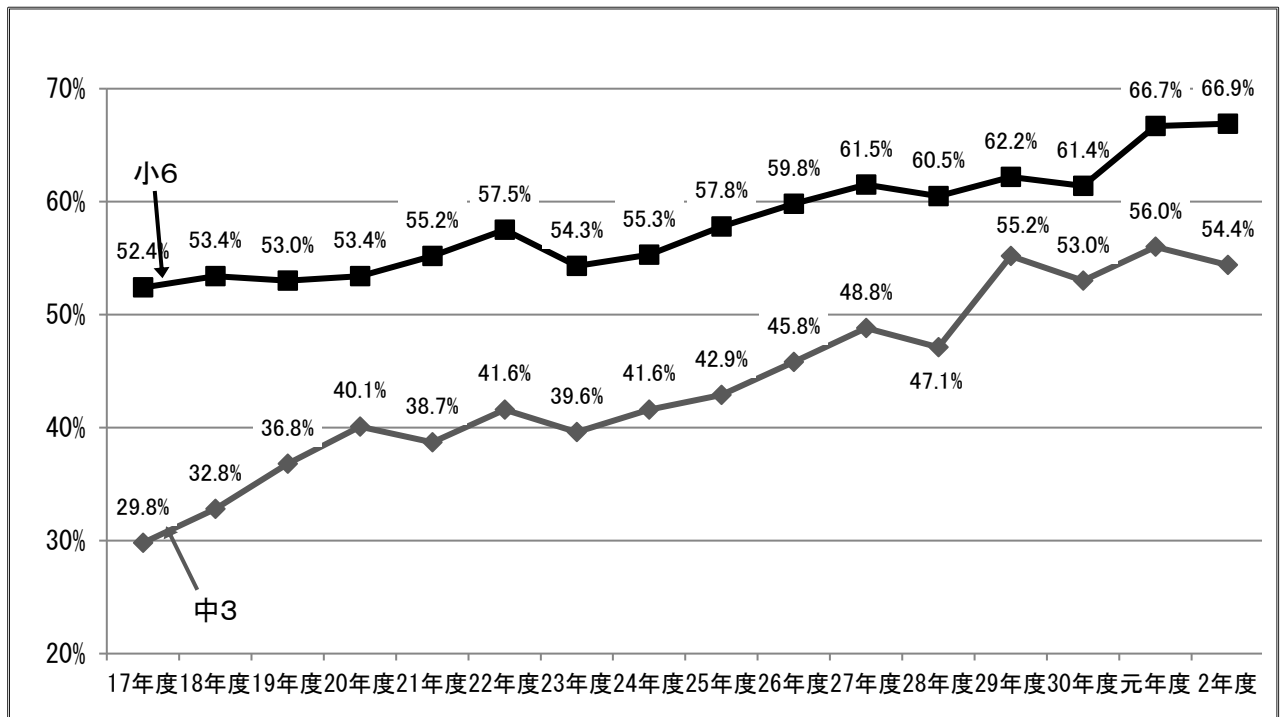
【短期目標3】を達成している教科数

小学校				中学校			
2年度	元年度	30年度	28年度	2年度	元年度	30年度	28年度
16/16	15/16	13/16	7/16	7/14	6/14	9/14	2/14

※ 29年度は省略

3 学力向上新3か年計画における「長期目標」の達成状況（10年間のうちの4年目）

(1) 「目標に向けていつもコツコツ学習している児童・生徒」の割合



小学校第6学年					中学校第3学年				
長期目標	2年度	元年度	30年度	28年度	長期目標	2年度	元年度	30年度	28年度
70%	66.9%	66.7%	61.4%	60.5%	60%	54.4%	56.0%	53.0%	47.1%

(2) D・E層に属する児童・生徒の割合

	小学校第6学年					中学校第3学年				
	長期目標	2年度	元年度	30年度	28年度	長期目標	2年度	元年度	30年度	28年度
国語	25%	21.2%	29.3%	25.4%	29.7%	25%	30.6%	32.2%	36.3%	31.5%
社会	30%	29.5%	31.5%	41.1%	38.9%	35%	42.3%	48.4%	49.4%	50.3%
算数・数学	25%	31.6%	32.7%	40.6%	43.3%	30%	36.5%	38.9%	42.3%	42.7%
理科	30%	28.6%	35.5%	43.8%	42.3%	35%	46.1%	49.1%	62.8%	57.5%
英語						30%	32.2%	36.7%	37.5%	40.2%

※29年度は省略

4 調査結果の分析

(1) 区平均正答率と全国平均正答率との比較について

区平均正答率が全国平均正答率以上である観点の数はこの4年間で、小学校では17から67へ、中学校では11から35へと、それぞれ大きく増加した。

また、区平均正答率が全国平均正答率－5ポイント未満である観点の数は、小学校では6から0へ、中学校は17から1へと、それぞれ大きく減少した。

なお、区平均正答率が全国平均正答率＋5ポイント以上である観点は、今年度は小学校で44観点、中学校で4観点ある。

墨田区の児童・生徒の学力が上昇している要因は、校長が、現計画に基づいた学力向上に向けた取組の方向を明確に示し学校全体として組織的に進めてきたことにある。

順調に学力向上がみられている学校では、発展的な学習の充実を図っていく。学力向上の取組の成果がみられない学校に対しては、学校全体で組織的な取組を更に進められるよう、助言・支援を行う必要がある。

(2) 【短期目標1】の達成状況について

令和2年度に短期目標を達成した教科数は、小学校が16教科中11教科、中学校が14教科中6教科であった。D・E層の割合は、減少している。

【短期目標1】における目標値の設定については、達成がやや困難な値を定めているが、小学校では7教科から11教科へと達成した教科が増加した。また、中学校では達成しなかった8教科のうち5教科が、目標値まで5ポイント以内に収まっている状況である。

(3) 【短期目標2】及び【短期目標3】の達成状況について

「読む能力」「書く能力」については、小学校では15観点全てで達成した。中学校では9観点中5観点の達成である。「言語についての知識・理解・技能」及び「思考・判断力」については、小学校では16教科全てで達成した。中学校は14教科中7教科で達成した。

この4年間で、達成した観点・教科の数がそれぞれ大きく増加している。

今年度、小学校では【短期目標2】及び【短期目標3】を全教科で達成した。今後は、活用する力を育むための発展的な学習の充実を図る必要がある。中学校では、知識・理解・技能を定着させるとともに、活用（思考力・判断力・表現力）する力を育成していく。

(4) 【長期目標1】及び【長期目標2】の達成状況について

目標に向けていつもコツコツ学習する児童・生徒の割合は、小学校では0.2ポイント上昇し、中学校では1.6ポイント減少したが、この4年間では、上昇傾向がみられている。

D・E層に属する児童・生徒の割合は、小学校で3教科目標を達成した。中学校でも年々減少し目標達成に近づいている。

【長期目標1】については、児童・生徒に対して、学習に取り組むことの大切さを伝え、学習習慣の確立を図っていく。令和7年度までの長期目標の達成に向けて順調に推移している。

【長期目標2】を達成することができるようさらに基礎的・基本的な学習内容の定着を図る取組を継

続して行う必要がある。

第3 調査結果を受けての取組

1 調査結果の公表

(1) 教育委員会の対応

区全体の傾向を示すため、「学年別、教科別、観点別の調査結果」及び「分析結果」を、区教育委員会ホームページで公表する。

(2) 学校の対応

ア 学校のホームページ等による「調査結果」及び「学力向上を図るための全体計画」の公表

自校の学年別、教科別、観点別の調査結果とともに、調査結果の分析、「学力向上を図るための全体計画」（学校全体の学力向上の取組計画）を、学校のホームページや学校だより等で公表する。

イ 児童・生徒及び保護者に対する「個人票」の返却

児童・生徒及び保護者に対して、通知表の配布時期等において、今後の課題や取り組むべきことを直接説明しながら、個人票を返却する。

2 学力向上を図るための取組

(1) 「墨田区学力向上新3か年計画（第2次）」の推進

「墨田区学力向上新3か年計画（第2次）」における基本方針に基づき、児童・生徒の学力向上のために「基礎的・基本的な知識及び技能の確実な定着」「思考力・判断力・表現力の育成」「自ら進んで学びに向かう力を養うこと」を実現するために新規に短期目標を設定し、令和4年度までの達成を目指す。

短期目標1：「墨田区学習状況調査」における「D・E層（学力低位層）の児童・生徒」の割合を令和4年度までに次のとおり減少させる。

	国語	社会	算数・数学	理科	英語
中3	30%*	45%*	35%*	45%*	35%*
中2	25%	35%	35%*	40%*	35%*
中1	25%	35%*	35%*	40%*	—
小6	25%	30%	30%*	35%*	—
小5	20%	30%*	30%*	30%*	—
小4	20%	25%*	20%	25%*	—
小3	20%	—	20%	—	—
小2	15%*	—	15%*	—	—

※は、元年度において短期目標を達成することができなかった学年・教科であり、これらは前計画の値を引き継いだ。それ以外の学年・教科は短期目標を達成したため、より高い目標値を設定した。

短期目標2：「全国学力・学習状況調査」における全ての教科の平均正答率を、全国（公立）の平均正答率以上とする（小6・中3）。

○ 区平均正答率を全国平均正答率と比較したときの値

・小学校第6学年

教科		平成28年度	平成31年度	令和4年度目標
※1 国語	国語A	-1.5ポイント	+2.2ポイント	+5ポイント
	国語B	-1.7ポイント		
※1 算数	算数A	-1.6ポイント	+2.2ポイント	+5ポイント
	算数B	-1.9ポイント		
理科※2		(平成27年度) -1.8ポイント	(平成30年度) +0.2ポイント	(令和3年度目標) +2ポイント

・中学校第3学年

教科		平成28年度	平成31年度	令和4年度目標
※1 国語	国語A	-0.2ポイント	-1.2ポイント	0ポイント
	国語B	+1.6ポイント		
※1 数学	数学A	-1.2ポイント	-1.2ポイント	0ポイント
	数学B	-1.0ポイント		
理科※2		(平成27年度) -2.4ポイント	(平成30年度) -2.6ポイント	(令和3年度目標) 0ポイント
英語※3			+1.0ポイント	+3ポイント

※1 国語及び算数・数学は、平成30年度まではA問題（主として「知識」に関する問題）B問題（主として「活用」に関する問題）が出題されており、平成31年度からは、A問題とB問題をまとめ、知識と活用を一体的に問う問題となった。

※2 理科は、平成24年度から実施されており、3年に1回程度実施する予定である。

※3 英語は、平成31年度から実施されており、3年に1回程度実施する予定である。

短期目標3：「墨田区学習状況調査」の意識調査において、「家で、『ほぼ毎日』又は『週に4～5日くらい』勉強する」と回答する児童・生徒の割合を増加させ、「家で、ほとんど勉強しない」と回答する児童・生徒の割合を減少させる。

・「家で、『ほぼ毎日』又は『週に4～5日くらい』勉強する」と回答する児童・生徒の割合

学年	平成28年度	平成31年度	令和4年度目標
小6	66.8%	72.4%	80%
中3	47.4%	59.1%	65%

・「家で、ほとんど勉強しない」と回答する児童・生徒の割合

学年	平成28年度	平成31年度	令和4年度目標
小6	15.2%	11.5%	8%
中3	19.4%	15.0%	10%

(2) 学習内容を振り返る機会の設定

小・中学校において、学期末（10月・1～3月）に、これまでに学習した当該学年の内容を復習する期間を設定する。教育委員会は、単元ごとの「ふりかえりシート」として学校ICTにデータベース化した教材コンテンツを整備し、各学校は、「ふりかえりシート」等の教材を活用する。

(3) 学力向上ヒアリングの実施・学力向上プランの作成

各学校の校長は、今回の調査結果を踏まえて、学力向上の取組を「学力向上を図るための全体計画」として作成する。

また、各学校の校長に対して、すみだ教育研究所・指導室がヒアリングを行い、計画に基づいた具体的な取組方法を協議し、11月以降の学力向上の取組の推進を図る。

教員は、校長が作成した「学力向上を図るための全体計画」を踏まえて、学力向上の取組を、「学力向上プラン」として作成する。

(4) 「すみだ学力向上推進会議」の開催

調査結果及び調査分析等から明らかとなった本区の児童・生徒の実態と課題に応じた取組について、小・中学校長会代表、PTA代表、教育委員会事務局の課長が、協議を行う。

(5) 授業スタイルの確立・実施

各校に学習内容の定着に向けて「ふりかえりシート」等を取り入れた授業スタイルを示し、実施する。指導室と連携して学校訪問を行い徹底できるようにする。

(6) 指導用「コンテンツ集」の整備

学校用校務PCの共有フォルダ内に「ふりかえりシート」や「指導のポイント集」など学力向上に関係するコンテンツを集約・整備し、教員が活用できるようにする。

ア 「ふりかえりシート」の活用の促進

学年、教科、単元ごとに「ふりかえりシート」をデータベース化して整備し、授業や家庭学習などに活用できるようにする。

イ 間違えやすい問題についての「指導のポイント」の作成

学力調査結果から明らかになった課題のある問題について、問題の傾向や指導のポイントをまとめ、教員が「ふりかえり期間」等で活用できるようにする。

ウ 「全国学力・学習状況調査」(文部科学省)の問題の活用

発展的な学習の充実を図るために、「全国学力・学習状況調査」(文部科学省)の問題(主として「活用」に関する問題)を整備し、各学校が活用できるようにする。

(7) 児童・生徒用デジタルコンテンツの整備

ア 区HP内に学習支援サイト「レッツ スタディ@home」を開設

区学習支援サイトに学力調査結果から課題となった学習内容を解説する学習動画を配信したり、学習ドリルや学習サイトにリンクできるようにしたりし児童・生徒が自学自習できるようにした。

イ タブレット端末で活用できるデジタルドリルの整備

児童・生徒用1人1台タブレット端末の配布に伴い、タブレット端末で活用できるデジタルドリルを整備する。基礎的・基本的な学習内容の定着から活用・発展問題まで、自動採点機能などデジタルの特性を生かして効率よく学習を進めることで、主体的に学ぶ態度を育成し、学力の定着を図る。

(8) 「墨田区教育委員会のメッセージ」の作成

全ての小・中学校の教員に対して、「児童・生徒の学習状況を把握し、分かる・できるようにさせること」の重要性をまとめたメッセージを配布した。

(9) 授業及び放課後補習等の支援

地域人材「すみだスクールサポートティーチャー(すみだSST)」を各学校に派遣し、授業や放課後補習の学習支援を行っていく。

(10) 学習意欲の向上の研究

東京未来大学と共同で作成した「学習意欲を育むために—学習意欲測定尺度 解説書—」をもとに、学習意欲測定の分析方法などを周知し、学習意欲向上の取組を全校に展開していく。

(11) 中学校入学プレブックの配布

小学6年生に対して、中学校入学前に、中学校入学に向けた心構えや中学校生活に関する内容をまとめた「中学校入学プレブック」を配布する。