

「墨田区学習状況調査」の結果について

第1 令和4年度「墨田区学習状況調査」の概要

1 本調査の位置付け

本調査は、令和2年度～令和4年度を計画期間とする「墨田区学力向上新3か年計画（第2次）」における、目標の達成に向けた、2年目（令和3年度）の取組の成果を見る。

「墨田区学力向上新3か年計画（第2次）（令和2年度～令和4年度）」では、令和2年度から3年間で達成を目指す「短期目標」と、平成28年度から10年間で達成を目指す「長期目標」を設定している。それぞれの目標は、次のとおりである。

短期目標（3年間で達成を目指す目標）

【短期目標1】「D・E層の児童・生徒」の割合を減少させる。（6～7ページ参照）

【短期目標2】「全国学力・学習状況調査」における全ての教科の平均正答率を、全国（公立）の平均正答率以上とする。（7ページ参照）

【短期目標3】「家で、『ほぼ毎日』又は『週に4～5日くらい』勉強する」割合を、小学校第6学年は80%、中学校第3学年は65%に、それぞれ増加させ、「家で、『ほとんど勉強しない』」割合を小学校第6学年は8%、中学校第3学年は10%に、それぞれ減少させる。（8ページ参照）

長期目標（10年間で達成を目指す目標）

【長期目標1】「目標に向けていつもコツコツ学習している児童・生徒数」の割合を、小学校第6学年は70%、中学校第3学年は60%に、それぞれ増加させる。（9ページ参照）

【長期目標2】「D・E層の児童・生徒」の割合を、次のとおり減少させる。（9ページ参照）

	国語	社会	算数・数学	理科	英語
小6	25%	30%	25%	30%	30%
中3	25%	35%	30%	35%	30%

※「D・E層」とは、目標値に対して-5ポイント未満の（学力の定着に課題のある）児童・生徒の割合である。

2 調査の目的

- 墨田区教育委員会は、児童・生徒に確かな学力を身に付けさせ、自ら学び課題解決できる区民を育成する施策等に資するための基礎データを得る。
- 墨田区立各小・中学校は、「学力向上プラン」を策定し、授業改善の取組を積極的に進めるために、自校の実態や児童・生徒一人ひとりの学習状況を把握する。

3 調査実施日及び調査対象

- 実施日 令和4年4月26日
- 対象 小学校第2学年から中学校第3学年までの原則として全児童・生徒
- 内容 学習到達度調査 及び 意識調査

第2 令和4年度「墨田区学習状況調査」結果

1 墨田区学習状況調査結果の推移

(1) 【小学校】

小学校学習指導要領が令和2年度から新しくなったため、令和3年度調査より観点数と内容が変更となった。

新計画(2次) (令和2年度～令和4年度)

令和4年度調査		6年目の取組の結果									
教科	観 点	第2学年		第3学年		第4学年		第5学年		第6学年	
		目標値	墨田区 全国	目標値	墨田区 全国	目標値	墨田区 全国	目標値	墨田区 全国	目標値	墨田区 全国
国語	知識・技能	85.6	93.0 89.7	73.2	78.8 74.8	68.6	72.6 70.1	66.4	73.4 70.2	62.1	66.8 64.4
	思考・判断・表現	70.7	80.3 73.0	61.1	71.6 60.8	62.0	69.2 61.4	62.7	69.3 61.9	57.7	61.9 56.8
	主体的に学習に取り組む態度	68.0	79.6 69.7	53.0	65.3 47.8	62.0	73.1 59.1	50.0	56.1 43.5	48.0	52.8 42.7
社会	知識・技能					69.8	71.9 71.1	66.1	71.5 68.9	68.8	70.7 70.4
	思考・判断・表現					60.0	64.3 63.4	63.3	66.8 66.6	62.5	68.2 67.3
	主体的に学習に取り組む態度					61.1	66.8 66.8	62.5	67.2 64.9	58.9	66.0 63.5
算数	知識・技能	80.9	87.7 82.3	74.2	82.7 76.0	75.2	81.8 76.9	69.3	75.5 67.4	69.8	75.9 70.0
	思考・判断・表現	63.8	74.8 63.0	65.0	73.9 64.9	62.1	63.6 59.4	51.0	52.0 45.1	50.5	58.1 48.7
	主体的に学習に取り組む態度	66.8	77.5 66.2	70.0	78.6 72.2	70.6	75.9 72.4	51.4	53.4 45.5	50.8	61.0 50.3
理科	知識・技能					72.7	77.7 73.1	71.8	75.0 72.4	68.8	73.6 72.9
	思考・判断・表現					52.7	56.1 52.0	51.8	53.8 50.5	58.7	64.7 63.1
	主体的に学習に取り組む態度					40.0	45.5 41.6	43.9	44.4 40.4	56.7	59.5 58.3
英語	知識・技能									78.0	85.1 81.6
	思考・判断・表現									85.0	90.8 89.6
	主体的に学習に取り組む態度									85.0	90.3 90.0

令和3年度調査		5年目の取組の結果									
教科	観 点	第2学年		第3学年		第4学年		第5学年		第6学年	
		目標値	墨田区 全国	目標値	墨田区 全国	目標値	墨田区 全国	目標値	墨田区 全国	目標値	墨田区 全国
国語	知識・技能	85.6	94.1 91.5	70.0	75.2 71.3	68.6	77.4 70.1	65.7	75.2 69.5	59.3	65.5 60.2
	思考・判断・表現	68.6	76.4 67.6	67.9	74.2 65.8	63.7	70.9 63.0	61.7	71.9 61.6	60.0	70.3 61.7
	主体的に学習に取り組む態度	65.0	73.2 60.5	64.0	68.6 58.0	61.0	72.0 58.2	56.0	68.2 55.0	57.0	69.3 57.6
社会	知識・技能					73.8	78.2 73.8	65.6	68.6 59.4	68.0	65.1 66.9
	思考・判断・表現					58.3	69.8 60.4	50.0	51.3 42.8	50.0	48.0 45.2
	主体的に学習に取り組む態度					58.9	70.9 61.9	52.1	52.6 46.1	52.0	51.6 49.6
算数	知識・技能	83.2	90.3 86.6	76.5	83.6 79.2	72.2	77.6 73.4	68.4	74.9 68.8	71.7	79.2 74.8
	思考・判断・表現	70.0	79.7 71.7	60.0	67.7 59.6	61.4	67.1 61.8	53.6	60.9 52.8	58.2	64.6 57.3
	主体的に学習に取り組む態度	68.3	78.0 69.6	66.1	75.6 69.0	67.1	76.2 69.3	51.4	61.1 52.0	52.5	60.7 52.3
理科	知識・技能					71.9	70.2 75.5	71.6	67.5 76.2	68.4	67.6 69.8
	思考・判断・表現					61.8	62.1 63.9	56.3	57.0 59.5	59.6	61.2 62.0
	主体的に学習に取り組む態度					52.0	51.0 52.6	57.0	56.7 61.6	49.0	51.3 50.0
英語	知識・技能									81.5	87.1 85.1
	思考・判断・表現									81.8	84.8 84.8
	主体的に学習に取り組む態度									83.3	84.4 85.9

B + 5 (全国平均 + 5) ≤ A (区平均)	43.1%
区平均正答率が、全国平均正答率の+5%より高い(同じ場合を含む)。	22/51
B (全国平均) ≤ A (区平均)	56.9%
全国平均正答率よりも、区平均正答率の方が高い(同じ場合を含む)。	29/51
B - 5 (全国平均 - 5) ≤ A (区平均) < B (全国平均)	0.0%
区平均正答率が、全国平均正答率の-5%以上だが、全国平均正答率よりは低い。	0/51
A (区平均) < B - 5 (全国平均 - 5)	0.0%
区平均正答率が、全国平均正答率の-5%より低い。	0/51

B + 5 (全国平均 + 5) ≤ A (区平均)	56.9%
区平均正答率が、全国平均正答率の+5%より高い(同じ場合を含む)。	29/51
B (全国平均) ≤ A (区平均)	23.5%
全国平均正答率よりも、区平均正答率の方が高い(同じ場合を含む)。	12/51
B - 5 (全国平均 - 5) ≤ A (区平均) < B (全国平均)	15.7%
区平均正答率が、全国平均正答率の-5%以上だが、全国平均正答率よりは低い。	8/51
A (区平均) < B - 5 (全国平均 - 5)	3.9%
区平均正答率が、全国平均正答率の-5%より低い。	2/51

※ 目標値は、標準的な時間をかけて学んだ場合、期待される正答率を示したものの(単位: %)

- 区平均正答率が、全国平均正答率の+5%より高い(同じ場合を含む)。
- 区平均正答率が、全国平均正答率の-5%以上だが、全国平均正答率よりは低い。
- 全国平均正答率よりも、区平均正答率の方が高い(同じ場合を含む)。
- 区平均正答率が、全国平均正答率の-5%より低い。

※ 割合は四捨五入の関係で合計が100%にならないことがある。

新計画（平成28年度～平成30年度）→令和元年度まで延長

教科	観 点	4年目の取組の結果											
		第2学年		第3学年		第4学年		第5学年		第6学年			
		目標値	墨田区 全国	目標値	墨田区 全国	目標値	墨田区 全国	目標値	墨田区 全国	目標値	墨田区 全国		
国語	国語への 関心・意欲・態度	74.4	84.0 77.1	68.8	75.5 65.9	64.4	77.4 63.2	66.3	72.0 63.8	71.9	81.0 77.2		
	話す・聞く能力	71.0	80.6 74.0	81.7	85.3 79.4	66.7	78.1 69.7	68.0	68.4 66.2	83.3	93.7 93.6		
	書く能力	74.4	84.9 76.6	61.8	70.6 58.8	59.6	73.5 54.2	58.5	71.9 56.9	66.2	75.3 69.2		
	読む能力	67.5	81.1 73.7	62.5	73.5 63.0	67.5	78.9 69.7	68.9	75.1 70.0	67.5	76.9 71.0		
	言語についての 知識・理解・技能	90.0	95.5 95.3	76.1	87.7 82.4	62.1	68.2 62.1	71.9	75.4 71.8	65.9	71.7 68.8		
社会	社会的事象への 関心・意欲・態度					53.6	62.1 56.3	69.0	69.5 64.2	58.9	63.2 60.3		
	社会的な 思考・判断・表現					54.4	60.3 54.9	66.9	66.9 61.3	60.6	64.4 61.4		
	観察・資料活用 の技能					67.1	72.8 66.4	60.9	62.6 56.8	68.8	74.5 71.4		
	社会的事象につ いての知識・理解					66.9	68.4 64.4	67.8	70.7 65.5	64.8	69.2 67.5		
算数	算数への 関心・意欲・態度	68.3	76.2 64.9	62.5	72.6 62.8	73.1	81.5 74.5	57.9	57.3 49.5	41.0	46.5 36.8		
	数学的な考え方	62.6	70.6 58.3	65.0	75.5 63.6	56.7	65.1 54.9	61.0	66.2 58.5	55.0	58.6 52.5		
	数量や図形に ついての技能	82.5	89.7 84.9	77.3	85.2 78.6	75.0	79.7 75.0	67.0	71.0 65.8	68.0	71.5 67.3		
	数量や図形につ いての知識・理解	83.2	89.8 82.9	69.0	78.2 68.5	76.3	82.6 77.2	69.1	71.6 68.6	71.2	75.5 71.9		
理科	自然事象への 関心・意欲・態度					46.7	52.4 43.4	45.0	42.7 43.1	65.0	65.9 62.0		
	科学的な 思考・表現					59.7	64.0 57.4	60.9	62.0 60.1	68.1	71.3 69.5		
	観察・実験の技能					71.7	69.4 65.9	58.0	56.3 58.8	66.7	68.3 68.2		
	自然事象につ いての知識・理解					69.3	71.2 65.3	69.5	69.7 69.4	70.4	73.4 72.1		

B + 5 (全国平均 + 5) ≤ A (区平均)	63.8%
区平均正答率が、全国平均正答率の+5%より高い(同じ場合を含む)。	44/69
B (全国平均) ≤ A (区平均)	33.3%
全国平均正答率よりも、区平均正答率の方が高い(同じ場合を含む)。	23/69
B - 5 (全国平均 - 5) ≤ A (区平均) < B (全国平均)	2.9%
区平均正答率が、全国平均正答率の-5%以上だが、全国平均正答率よりは低い。	2/69
A (区平均) < B - 5 (全国平均 - 5)	0.0%
区平均正答率が、全国平均正答率の-5%より低い。	0/69

旧計画（平成25年度～平成27年度）

教科	観 点	平成28年度調査											
		第2学年		第3学年		第4学年		第5学年		第6学年			
		目標値	墨田区 全国	目標値	墨田区 全国	目標値	墨田区 全国	目標値	墨田区 全国	目標値	墨田区 全国		
国語	国語への 関心・意欲・態度	73.8	77.8 79.8	61.9	61.2 60.5	69.4	73.3 74.6	63.8	66.4 66.6	67.5	70.4 73.9		
	話す・聞く能力	75.0	81.9 82.4	63.8	66.0 64.9	72.2	78.2 78.3	69.4	75.6 75.4	71.7	77.9 80.6		
	書く能力	70.0	72.1 75.0	59.4	57.2 56.3	62.7	64.1 66.7	55.5	55.2 56.1	64.6	65.1 69.3		
	読む能力	72.5	77.2 76.7	65.7	67.9 66.0	67.5	70.9 69.4	68.2	71.8 70.9	67.5	73.4 75.8		
	言語についての 知識・理解・技能	88.9	93.4 94.4	83.2	86.4 85.8	72.2	73.4 73.9	69.6	73.9 75.1	67.2	68.9 71.2		
社会	社会的事象への 関心・意欲・態度					44.3	38.6 44.9	51.3	54.2 55.3	59.2	61.1 63.9		
	社会的な 思考・判断・表現					46.9	41.3 47.2	51.3	54.2 55.3	59.6	62.1 65.0		
	観察・資料活用 の技能					59.0	54.2 59.5	54.8	54.0 53.1	61.3	66.9 69.8		
	社会的事象につ いての知識・理解					63.1	57.2 63.5	63.8	64.3 64.0	65.5	63.6 68.2		
算数	算数への 関心・意欲・態度	71.1	74.7 74.9	59.0	57.4 56.4	67.5	68.5 67.6	60.8	60.3 59.2	55.0	47.3 51.9		
	数学的な考え方	74.5	75.4 76.6	63.0	64.0 62.9	58.1	57.0 59.2	59.4	60.3 61.3	60.6	56.4 60.9		
	数量や図形に ついての技能	85.4	87.9 88.7	78.1	79.1 79.2	75.6	76.4 78.0	71.3	69.1 71.8	72.7	68.0 73.1		
	数量や図形につ いての知識・理解	84.1	88.2 87.8	66.1	65.9 67.4	77.0	77.9 78.2	65.0	63.7 64.7	70.2	65.4 71.3		
理科	自然事象への 関心・意欲・態度					65.0	63.3 62.9	64.4	63.4 66.1	64.2	60.8 65.5		
	科学的な 思考・表現					60.3	58.2 59.0	61.1	60.0 64.0	59.2	55.2 60.1		
	観察・実験の技能					60.4	59.3 59.9	65.0	66.8 69.7	63.1	58.8 63.6		
	自然事象につ いての知識・理解					68.7	68.4 69.7	65.6	65.2 68.5	71.2	68.6 73.3		

B + 5 (全国平均 + 5) ≤ A (区平均)	0.0%
区平均正答率が、全国平均正答率の+5%より高い(同じ場合を含む)。	0/69
B (全国平均) ≤ A (区平均)	24.6%
全国平均正答率よりも、区平均正答率の方が高い(同じ場合を含む)。	17/69
B - 5 (全国平均 - 5) ≤ A (区平均) < B (全国平均)	66.7%
区平均正答率が、全国平均正答率の-5%以上だが、全国平均正答率よりは低い。	46/69
A (区平均) < B - 5 (全国平均 - 5)	8.7%
区平均正答率が、全国平均正答率の-5%より低い。	6/69

(2) 【中学校】

中学校学習指導要領が令和3年度から新しくなったため、令和4年度調査より観点数と内容が変更となった。
 なお、中学校第1学年においては、小学校第6学年までの学習内容の定着状況を見る調査であること、小学校学習指導要領が令和2年度から新しくなったことから、令和3年度調査より観点数が変更となっている。

新計画(2次) (令和2年度～令和4年度)

令和4年度調査		6年目の取組の結果					
教科	新観点	第1学年		第2学年		第3学年	
		目標値	墨田区 全国	目標値	墨田区 全国	目標値	墨田区 全国
国語	知識・技能	61.5	66.2 64.2	65.0	72.9 69.6	65.4	68.1 68.3
	思考・判断・表現	50.9	56.2 51.3	58.4	65.8 62.0	62.2	66.9 67.3
	主体的に学習に取り組む態度	45.0	45.6 39.0	51.0	56.7 52.3	62.0	66.6 67.9
社会	知識・技能	54.2	49.0 51.2	60.3	59.3 61.4	54.8	51.0 54.1
	思考・判断・表現	52.7	55.2 55.7	51.5	49.8 49.8	55.6	54.5 57.1
	主体的に学習に取り組む態度	52.5	52.7 53.5	50.0	49.6 49.3	42.8	40.4 42.6
数学	知識・技能	68.9	73.2 69.9	61.2	65.0 58.7	60.9	60.6 55.8
	思考・判断・表現	65.8	72.1 67.8	50.0	52.7 48.6	48.9	47.2 44.5
	主体的に学習に取り組む態度	63.5	68.3 64.9	51.9	52.6 48.2	51.5	49.7 46.5
理科	知識・技能	64.7	67.9 66.4	57.8	55.8 57.4	52.4	51.0 52.9
	思考・判断・表現	59.1	60.0 58.8	52.1	49.4 50.8	55.9	52.7 54.6
	主体的に学習に取り組む態度	57.1	57.7 57.4	45.8	39.2 41.3	43.3	26.3 33.5
英語	知識・技能	78.4	86.8 80.2	61.7	65.8 62.5	61.4	66.2 61.8
	思考・判断・表現	77.8	82.2 78.9	48.7	51.8 48.0	42.5	44.6 37.3
	主体的に学習に取り組む態度	85.7	89.4 88.3	51.2	55.2 50.9	55.4	60.2 53.4

令和3年度調査		5年目の取組の結果						
教科	新観点	旧観点	第1学年		第2学年		第3学年	
			目標値	墨田区 全国	目標値	墨田区 全国	目標値	墨田区 全国
国語	知識・技能	国語への 関心・意欲・ 態度	72.3	78.0 75.0	63.3	71.2 66.0	65.6	72.3 68.7
	思考・判断・表現	話す・聞く能力	63.5	75.1 68.5	77.5	82.8 81.5	66.8	71.5 70.7
	主体的に学習に取り組む態度	書く能力	65.0	80.0 71.6	52.1	61.2 54.2	58.8	65.7 60.8
		読む能力			56.8	62.7 59.0	61.3	67.9 64.9
社会	知識・技能	社会的事象への 関心・意欲・態度	57.2	57.9 56.5	50.5	51.9 51.0	46.4	48.1 47.2
	思考・判断・表現	社会的な 思考・判断・表現	50.4	54.6 51.3	51.9	53.4 52.3	50.8	51.4 51.1
	主体的に学習に取り組む態度	資料活用 の技能	47.2	52.6 48.3	53.8	54.8 53.8	55.8	53.9 56.5
		社会的事象に 関心・意欲・ 態度			56.4	57.4 56.6	56.0	53.3 55.6
数学	知識・技能	数学への 関心・意欲・ 態度	71.3	75.9 71.5	51.1	50.6 49.8	43.5	43.0 40.6
	思考・判断・表現	数学的な 見方や考え方	58.1	62.0 57.3	49.7	50.1 49.3	47.0	46.3 44.3
	主体的に学習に取り組む態度	数学的な 技能	64.1	67.5 63.4	67.0	70.5 66.0	58.2	63.0 57.9
		数量や図形な どについての 知識・理解			57.9	58.8 56.9	58.3	60.9 58.8
理科	知識・技能	自然事象への 関心・意欲・ 態度	58.2	58.6 55.7	55.8	57.2 53.7	50.0	47.8 51.3
	思考・判断・表現	科学的な 思考・表現	58.3	62.7 58.3	52.1	52.2 52.1	53.6	52.6 53.1
	主体的に学習に取り組む態度	観察・実験 の技能	53.3	69.0 56.0	51.8	46.2 49.7	65.0	62.4 66.1
		自然事象に 関心・意欲・ 態度			57.6	50.6 53.7	60.2	59.1 62.5
英語	知識・技能	コミュニケーション への関心・意欲・ 態度	74.8	83.9 77.6	57.9	61.6 56.3	61.1	62.6 59.3
	思考・判断・表現	外国語表現 の能力	84.1	90.7 86.9	41.5	43.4 37.4	50.6	51.4 47.6
	主体的に学習に取り組む態度	外国語理解 の能力	88.6	92.9 90.5	62.4	65.6 60.3	65.9	70.2 67.3
		言語や文化に 関心・意欲・ 態度			58.8	62.6 57.0	66.5	69.9 66.9

B+5(全国平均+5) ≤ A(区平均)	11.1%
区平均正答率が、全国平均正答率の+5より高い(同じ場合を含む)。	5/45
B(全国平均) ≤ A(区平均)	53.3%
全国平均正答率よりも、区平均正答率の方が高い(同じ場合を含む)。	24/45
B-5(全国平均-5) ≤ A(区平均) < B(全国平均)	33.3%
区平均正答率が、全国平均正答率の-5以上だが、全国平均正答率よりは低い。	15/45
A(区平均) < B-5(全国平均-5)	2.2%
区平均正答率が、全国平均正答率の-5より低い。	1/45

B+5(全国平均+5) ≤ A(区平均)	19.3%
区平均正答率が、全国平均正答率の+5より高い(同じ場合を含む)。	11/57
B(全国平均) ≤ A(区平均)	66.7%
全国平均正答率よりも、区平均正答率の方が高い(同じ場合を含む)。	38/57
B-5(全国平均-5) ≤ A(区平均) < B(全国平均)	14.0%
区平均正答率が、全国平均正答率の-5以上だが、全国平均正答率よりは低い。	8/57
A(区平均) < B-5(全国平均-5)	0.0%
区平均正答率が、全国平均正答率の-5より低い。	0/57

※ 目標値は、標準的な時間をかけて学んだ場合、期待される正答率を示したもの(単位: %)

- 区平均正答率が、全国平均正答率の+5より高い(同じ場合を含む)。
- 区平均正答率が、全国平均正答率の-5以上だが、全国平均正答率よりは低い。
- 全国平均正答率よりも、区平均正答率の方が高い(同じ場合を含む)。
- 区平均正答率が、全国平均正答率の-5より低い。

※ 割合は四捨五入の関係で合計が100%にならないことがある。

新計画（平成28年度～平成30年度）→令和元年度まで延長

令和2年度調査		4年目の取組の結果					
教科	旧観点	第1学年		第2学年		第3学年	
		目標値	墨田区 全国	目標値	墨田区 全国	目標値	墨田区 全国
旧観点							
国語	国語への 関心・意欲・ 態度	58.9	69.7 59.5	66.1	71.6 69.7	66.7	67.6 72.0
	話す・聞く能力	57.9	64.2 59.0	72.3	75.0 78.5	66.4	67.5 70.5
	書く能力	53.8	67.1 52.6	61.8	69.0 64.1	57.5	59.0 64.6
	読む能力	61.3	69.0 64.5	59.7	62.7 63.5	59.5	62.4 62.4
	言語についての知識・理解・技能	67.2	69.8 66.4	76.6	80.3 81.5	70.8	75.7 77.0
社会	社会的事象への関心・意欲・態度	51.4	55.0 53.7	43.5	40.8 41.8	55.5	54.8 56.5
	社会的な思考・判断・表現	53.5	54.9 54.1	46.7	46.0 47.2	50.0	51.1 50.1
	資料活用 の技能	58.1	58.1 57.2	51.3	49.5 52.1	54.3	53.6 53.9
	社会的事象についての知識・理解	55.8	54.9 53.0	57.0	53.3 56.6	58.7	56.1 57.3
数学	数学への関心・意欲・態度	63.5	65.2 61.0	48.6	41.9 41.5	54.5	54.7 53.1
	数学的な見方や考え方	60.2	60.2 55.3	47.5	40.8 40.9	53.9	54.8 52.3
	数学的な技能	70.9	73.9 69.9	62.2	63.1 59.4	60.6	64.3 62.3
	数量や図形などについての知識・理解	63.8	64.7 62.2	61.2	59.1 60.7	61.6	61.6 62.1
理科	自然事象への関心・意欲・態度	62.2	65.4 64.9	54.6	51.2 54.0	48.6	41.0 44.8
	科学的な思考・表現	57.4	56.1 55.6	53.1	48.7 50.8	47.7	42.9 45.4
	観察・実験の技能	57.5	60.5 57.2	62.2	61.1 64.4	70.0	75.7 72.8
	自然事象についての知識・理解	63.9	65.1 63.9	61.1	60.3 63.4	61.3	61.1 62.9
英語	コミュニケーションへの関心・意欲・態度			59.6	65.4 61.7	56.4	58.8 56.4
	外国語表現の能力			46.6	52.3 47.1	39.7	39.2 34.8
	外国語理解の能力			64.1	67.9 64.7	61.5	67.1 66.8
	言語や文化についての知識・理解			68.0	71.7 68.6	60.0	65.8 64.8

$B+5(\text{全国平均}+5) \leq A(\text{区平均})$	6.8%
区平均正答率が、全国平均正答率の+5より高い(同じ場合を含む)。	4/59
$B(\text{全国平均}) \leq A(\text{区平均})$	52.5%
全国平均正答率よりも、区平均正答率の方が高い(同じ場合を含む)。	31/59
$B-5(\text{全国平均}-5) \leq A(\text{区平均}) < B(\text{全国平均})$	39.0%
区平均正答率が、全国平均正答率の-5%以上だが、全国平均正答率よりは低い。	23/59
$A(\text{区平均}) < B-5(\text{全国平均}-5)$	1.7%
区平均正答率が、全国平均正答率の-5%より低い。	1/59

旧計画（平成25年度～平成27年度）

平成28年度調査		旧観点					
教科	旧観点	第1学年		第2学年		第3学年	
		目標値	墨田区 全国	目標値	墨田区 全国	目標値	墨田区 全国
旧観点							
国語	国語への 関心・意欲・ 態度	66.7	70.5 68.3	72.2	77.4 75.5	63.9	64.7 66.1
	話す・聞く能力	70.0	75.7 74.3	70.6	74.1 74.7	68.9	73.3 75.7
	書く能力	59.6	62.2 59.2	70.7	77.5 73.9	58.3	55.7 56.4
	読む能力	54.5	57.0 55.9	61.4	67.0 66.3	58.3	62.3 63.5
	言語についての知識・理解・技能	66.6	68.3 68.8	71.2	75.7 75.2	65.4	66.9 69.7
社会	社会的事象への関心・意欲・態度	51.7	46.9 50.9	53.0	49.0 54.5	52.5	47.9 53.0
	社会的な思考・判断・表現	49.8	46.3 50.8	53.5	49.6 54.3	50.4	47.8 51.2
	資料活用 の技能	53.9	49.9 53.6	56.1	51.3 56.7	54.4	50.3 54.0
	社会的事象についての知識・理解	56.4	50.0 55.4	55.7	49.9 56.2	57.0	51.8 57.0
数学	数学への関心・意欲・態度	67.1	67.1 68.9	58.1	58.0 59.1	46.7	43.5 46.2
	数学的な見方や考え方	65.7	66.2 67.4	55.5	55.0 56.2	49.3	46.5 49.2
	数学的な技能	74.5	73.1 75.0	61.3	61.8 61.5	60.5	60.8 61.2
	数量や図形などについての知識・理解	65.4	63.2 65.4	57.3	56.4 58.1	58.2	59.4 59.3
理科	自然事象への関心・意欲・態度	64.7	63.3 68.9	55.3	42.9 49.1	52.8	45.5 50.6
	科学的な思考・表現	64.9	61.7 68.1	55.0	46.5 51.3	52.2	43.4 49.3
	観察・実験の技能	67.9	65.7 71.5	48.9	29.4 38.9	50.0	36.7 46.6
	自然事象についての知識・理解	59.4	53.2 59.0	57.9	47.5 54.0	58.6	51.8 58.0
英語	コミュニケーションへの関心・意欲・態度			62.0	61.5 63.0	62.7	62.1 64.0
	外国語表現の能力			48.8	44.7 49.6	47.8	42.8 45.5
	外国語理解の能力			65.8	67.8 68.1	65.0	66.0 67.5
	言語や文化についての知識・理解			66.7	62.3 66.8	60.4	60.5 60.5

$B+5(\text{全国平均}+5) \leq A(\text{区平均})$	0.0%
区平均正答率が、全国平均正答率の+5より高い(同じ場合を含む)。	0/59
$B(\text{全国平均}) \leq A(\text{区平均})$	18.6%
全国平均正答率よりも、区平均正答率の方が高い(同じ場合を含む)。	11/59
$B-5(\text{全国平均}-5) \leq A(\text{区平均}) < B(\text{全国平均})$	52.5%
区平均正答率が、全国平均正答率の-5%以上だが、全国平均正答率よりは低い。	31/59
$A(\text{区平均}) < B-5(\text{全国平均}-5)$	28.8%
区平均正答率が、全国平均正答率の-5%より低い。	17/59

2 学力向上新3か年計画における「短期目標」の達成状況

(1) D・E層に属する児童・生徒の割合 ※ は、【短期目標1】を達成している教科である。

ア 小学校

(単位：%)

学年	教科	各層に属する児童の割合(4年度)					D・E層に属する児童の割合				短期目標
		A層	B層	C層	D層	E層	4年度	3年度	2年度	28年度	
2年	国語	16.4	55.3	12.7	15.4	0.2	15.6	17.5	12.7	21.8	15
	算数	21.4	49.2	15.0	14.1	0.2	14.3	11.8	13.7	20.4	15
3年	国語	9.7	52.5	18.4	18.6	0.9	19.5	20.4	18.2	27.7	20
	算数	19.3	54.5	10.2	14.8	1.2	16.0	18.9	18.0	33.4	20
4年	国語	10.2	50.2	12.7	26.1	0.8	26.9	19.8	20.0	30.9	20
	社会	11.7	46.7	10.6	28.5	2.5	31.0	24.6	28.4	48.6	25
	算数	14.9	47.7	14.2	23.0	0.3	23.3	23.8	20.0	32.7	20
	理科	7.1	48.3	15.6	28.5	0.5	29.0	36.0	31.4	34.7	25
5年	国語	8.1	53.3	16.8	21.3	0.5	21.8	19.0	25.1	31.2	20
	社会	12.9	49.3	9.5	25.9	2.3	28.2	35.3	35.4	39.7	30
	算数	9.1	50.9	12.2	25.8	2.0	27.8	26.8	25.8	35.0	30
	理科	5.5	49.8	15.3	28.2	1.3	29.5	42.8	34.1	34.4	30
6年	国語	2.1	49.2	19.3	28.7	0.7	29.4	23.9	21.2	29.7	25
	社会	7.1	49.1	13.8	28.9	1.1	30.0	44.9	29.5	38.9	30
	算数	17.5	42.1	12.7	26.1	1.6	27.7	21.6	31.6	43.3	30
	理科	9.6	46.4	15.9	27.1	1.0	28.1	34.0	28.6	42.3	35
	英語	25.5	45.1	14.8	14.6	0.0	14.6	19.5	-	-	35

イ 中学校

(単位：%)

学年	教科	各層に属する生徒の割合(4年度)					D・E層に属する生徒の割合				短期目標
		A層	B層	C層	D層	E層	4年度	3年度	2年度	28年度	
1年	国語	5.6	52.4	10.2	29.7	2.0	31.7	20.5	26.4	30.0	25
	社会	1.1	40.5	11.2	46.0	1.2	47.2	35.4	40.9	55.0	35
	数学	12.7	48.7	15.2	22.3	1.1	23.4	29.5	29.7	37.9	35
	理科	3.6	43.6	19.4	32.5	0.9	33.4	35.7	34.5	46.4	40
	英語	13.5	57.6	14.1	14.6	0.2	14.8	10.7	-	-	35
2年	国語	8.4	53.4	16.2	21.6	0.4	22.0	22.7	26.2	25.5	25
	社会	1.4	37.0	19.0	42.0	0.7	42.7	40.6	50.4	51.1	35
	数学	6.7	43.8	15.4	33.0	1.0	34.0	32.8	39.6	40.2	35
	理科	1.7	35.0	18.8	44.1	0.3	44.4	46.2	46.6	61.5	40
	英語	6.9	41.6	15.8	34.5	1.1	35.6	38.3	35.5	43.5	35
3年	国語	3.4	51.4	17.6	26.2	1.5	27.7	24.2	30.6	31.5	30
	社会	1.1	34.4	19.0	44.3	1.1	45.4	44.1	42.3	50.3	45
	数学	5.7	42.1	9.9	39.3	3.0	42.3	36.9	36.5	42.7	35
	理科	2.2	36.1	13.8	46.1	1.9	48.0	44.4	46.1	57.5	45
	英語	7.1	40.6	14.7	36.9	0.7	37.6	34.0	32.2	40.2	35

○小学校第6学年及び中学校第1学年の英語調査は令和3年度から実施した。

○各教科各層の数字は単位未満を四捨五入しているため、合計が100%にならないことがある。

【短期目標1】を達成している教科数							
小学校				中学校			
4年度	3年度	2年度	28年度	4年度	3年度	2年度	28年度
10/17	10/17	10/16	1/16	6/15	10/15	4/14	2/14

(2) 「全国学力・学習状況調査」における各教科の平均正答率

区平均正答率を全国（公立）平均正答率と比較したときの値

※ は、【短期目標2】を達成している観点である。

ア 小学校第6学年

(単位：ポイント)

教科	短期目標	令和4年度	令和3年度	令和元年度	平成28年度
国語	+5ポイント	+4.4	+5.3	+2.2	国語A -1.5 国語B -1.7
算数	+5ポイント	+3.8	+4.8	+2.4	算数A -1.6 算数B -1.9
理科	+2ポイント	+2.7	未実施	(平成30年度) +2.0	(平成27年度) -1.8

イ 中学校第3学年

(単位：ポイント)

教科	短期目標	令和4年度	令和3年度	令和元年度	平成28年度
国語	0ポイント (全国平均正答率と同等)	+0.0	+1.4	-1.2	国語A -0.2 国語B +1.6
数学	0ポイント (全国平均正答率と同等)	-0.4	+0.8	-1.2	算数A -1.2 算数B -1.0
理科	0ポイント (全国平均正答率と同等)	+0.7	未実施	(平成30年度) -2.6	(平成27年度) -2.4
英語	+3ポイント	未実施	未実施	+1.0	/

● 平成28年度当時、国語及び算数（数学）はA問題（「知識」に関する問題）、B問題（「活用」に関する問題）に分けて出題されていた。

● 令和2年度の調査は、新型コロナウイルス感染症の学校教育への影響等を考慮し、実施されなかった。

参考 令和4年度区平均正答率と全国（公立）平均正答率 (単位：%)

教科	小学校第6学年		中学校第3学年	
	墨田区	全国	墨田区	全国
国語	70.0	65.6	69.0	69.0
算数・数学	67.0	63.2	51.0	51.4
理科	66.0	63.3	50.0	49.3

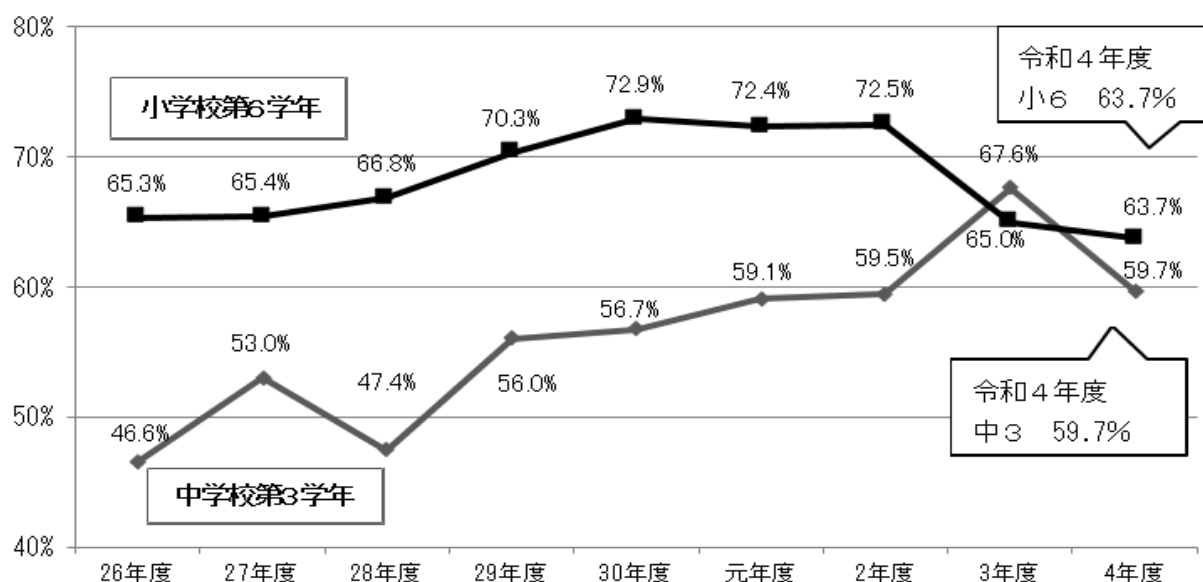
(3) 「家で、『ほぼ毎日』又は『週に4～5日くらい』勉強する」と回答する割合及び「家で、『ほとんど勉強しない』」と回答する割合（学習状況調査）

※ は、【短期目標3】を達成している観点である。

ア「家で、『ほぼ毎日』又は『週に4～5日くらい』勉強する」と回答する児童・生徒の割合

	短期目標	令和4年度	令和3年度	令和2年度	平成28年度
小学校第6学年	80%	63.7%	65.0%	72.5%	66.8%
中学校第3学年	65%	59.7%	67.6%	59.5%	47.4%

<参考>意識調査において、「家で、週に何日くらい勉強しますか」という質問に対して、「ほぼ毎日」又は「週に4～5日くらい」と回答した児童・生徒の割合の推移

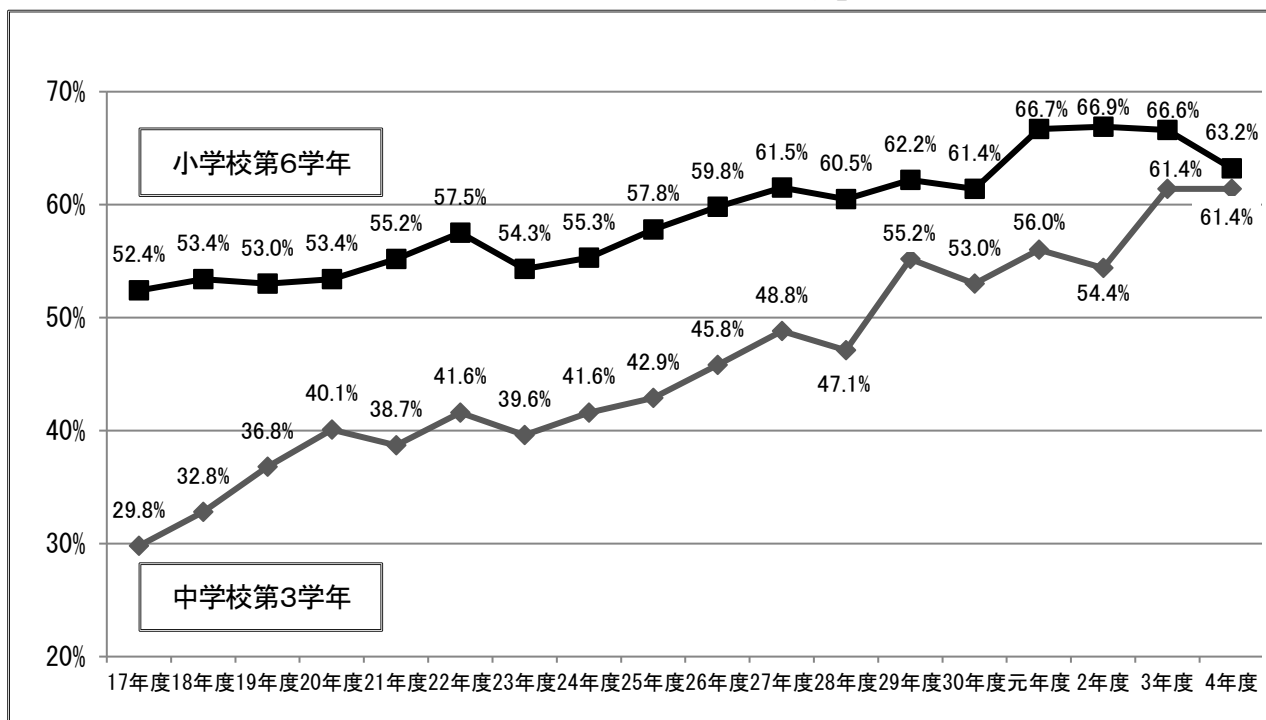


イ「家で、ほとんど勉強しない」と回答する児童・生徒の割合

	短期目標	令和4年度	令和3年度	令和2年度	平成28年度
小学校第6学年	8%	15.7%	14.7%	11.8%	15.2%
中学校第3学年	10%	11.5%	8.8%	13.3%	19.4%

3 学力向上新3か年計画における「長期目標」の達成状況

(1) 「目標に向けていつもコツコツ学習している児童・生徒」の割合



小学校第6学年					中学校第3学年				
長期目標	4年度	3年度	2年度	28年度	長期目標	4年度	3年度	2年度	28年度
70%	63.2%	66.6%	66.9%	60.5%	60%	61.4%	61.4%	54.4%	47.1%

(2) D・E層に属する児童・生徒の割合

	小学校第6学年					中学校第3学年				
	長期目標	4年度	3年度	2年度	28年度	長期目標	4年度	3年度	2年度	28年度
国語	25%	29.4%	23.9%	21.2%	29.7%	25%	27.7%	24.2%	30.6%	31.5%
社会	30%	30.0%	44.9%	29.5%	38.9%	35%	45.4%	44.1%	42.3%	50.3%
算数・数学	25%	27.7%	21.6%	31.6%	43.3%	30%	42.3%	36.9%	36.5%	42.7%
理科	30%	28.1%	34.0%	28.6%	42.3%	35%	48.0%	44.4%	46.1%	57.5%
英語	30%	14.6%	19.5%	-	-	30%	37.6%	34.0%	32.2%	40.2%

○小学校第6学年：英語調査は、令和3年度から実施した。

4 調査結果の分析

(1) 区平均正答率と全国平均正答率との比較について

令和4年度は区平均正答率が全国平均正答率以上である観点の数は、小学校で51観点、中学校は29観点である。

区平均正答率が全国平均正答率以上である観点は、小学校で全体の100.0%、中学校で全体の64.4%である。

区平均正答率が全国平均正答率－5ポイント未満である観点は、小学校で全体の0.0%、中学校は2.2%である。

墨田区の児童・生徒の学力は、各学校の校長が、学力向上を図るための全体計画に基づいた学力向上に向けた取組の方向を明確に示し、学校全体として組織的に進めてきたことにより、着実に定着している。

全国平均正答率に達していない教科について、基礎的・基本的な知識の定着に課題がある単元がある。この単元への対応を中心に、教員に対する指導ポイントの助言等を図る必要がある。

(2) 【短期目標1】の達成状況について

令和4年度に短期目標を達成した教科数は、小学校が17教科中10教科、中学校が15教科中6教科であった。

【短期目標1】D・E層に属する児童・生徒の割合が目標値に比べ、－5ポイント以上開きのある教科は、小学校で2教科、中学校で4教科ある。

小学校ではD・E層の割合が着実に減っており、継続した授業改善と児童・生徒一人ひとりに寄り添った指導の成果が表れている。また、小学校低学年からの丁寧な指導の積み上げも成果につながっていると考える。

(3) 【短期目標2】の達成状況について

小学校は理科、中学校は国語、理科ともに、短期目標を達成した。なお、小学校の国語は目標値まで0.6ポイント満たしていないが、全国平均正答率と比較すると4.4ポイント上回っている。

【短期目標2】4年ぶりに実施された理科は、小・中学校ともに、全国平均正答率との比較で上回った。短期目標値も、小学校理科で2.7ポイント、中学校理科で0.7ポイント上回り、目標を達成した。小学校、中学校ともに学力の定着に向けた学校の取組の成果が表れている。今後も基礎学力の向上とともに、活用する力を育むための発展的学習を充実していく必要がある。

(4) 【短期目標3】の達成状況について

家でほぼ毎日又は週に4～5日くらい勉強する児童・生徒の割合は、小学校で63.7%（前年度比1.3ポイント減少）、中学校は59.7%（同7.9ポイント減少）であった。

家でほとんど勉強しない児童・生徒の割合は小学校が15.7%（前年度比1.0ポイント増加）、中学校が11.5%（同2.7ポイント増加）であった。

【短期目標3】 小・中学校ともに、「家でほぼ毎日又は週に4～5日くらい勉強する児童・生徒の割合」は減少し、「家でほとんど勉強しない児童・生徒の割合」は増加した。これは、コロナ禍において、先行き不透明な状況が続く中の不安感等が家庭学習に影響したと考えられる。

小・中学生ともに家庭学習の定着が求められるが、タブレット端末を活用した学習は目新しく、楽しい学習となっていることから、勉強として意識していないことが回答につながっていると考えられる。

(5) 【長期目標1】及び【長期目標2】の達成状況について

【長期目標1】 目標に向けていつもコツコツ学習する児童・生徒の割合は、小学6年生では63.2%（目標比－6.8ポイント）、中学3年生では61.4%（目標比＋1.4ポイント）である。

【長期目標2】 D・E層に属する児童・生徒の長期目標を達成した教科は、小学校では社会・理科・英語、中学校はない。

【長期目標1】 昨年度に引き続き、中学3年生で長期目標を達成した。小学6年生は目標値まで6.8ポイントである。中学校ではコロナ禍において、家庭で工夫して自習する時間が増加したことが向上した要因であると推測する。今後も、児童・生徒に対して、目標をもって計画的かつ継続的に学習を進める大切さを伝えていく必要がある。

【長期目標2】 小学6年生の社会は、D・E層の割合が14.9ポイント減少し、大幅な向上がみられる。従来の紙プリントとタブレット端末を効果的に活用し、家庭での「復習」「予習」「自習」の習慣を定着させるとともに、個々の学習状況に沿った適切な学びの提供を図っていくことが必要である。

第3 調査結果を受けての取組

1 調査結果の公表

(1) 教育委員会の対応

区全体の傾向を示すため、「学年別、教科別、観点別の調査結果」及び「分析結果」を、区教育委員会ホームページで公表する。

(2) 学校の対応

ア 学校のホームページ等による「調査結果」及び「学力向上を図るための全体計画」の公表

自校の学年別、教科別、観点別の調査結果とともに、調査結果の分析、「学力向上を図るための全体計画」（学校全体の学力向上の取組計画）を、学校のホームページや学校だより等で公表する。

イ 児童・生徒及び保護者に対する「個人票」の返却

児童・生徒及び保護者に対して、通知表の配布時期等において、今後の課題や取り組むべきことを説明しながら、個人票を返却する。

2 学力向上を図るための取組

「墨田区学力向上新3か年計画（第2次）」の推進

「墨田区学力向上新3か年計画（第2次）」における基本方針に基づき、児童・生徒の学力向上のために「基礎的・基本的な知識及び技能の確実な定着」「思考力・判断力・表現力の育成」「自ら進んで学びに向かう力を養うこと」を実現するために新規に短期目標を設定し、令和4年度までの達成を目指す。

(1) 教育委員会からのメッセージ

全ての小・中学校の教員に対して、「各学校及び個々の教員の学力向上の取組が進んでいること」及び「児童・生徒の学力が向上していること」を評価したメッセージを送付する。

(2) 学力向上ヒアリングの実施、学力向上プランの作成・実施

各学校の校長は、今回の調査結果を踏まえて、学力向上の取組を「学力向上を図るための全体計画」として作成する。

また、各学校の校長に対して、すみだ教育研究所・指導室がヒアリングを行い、計画に基づいた具体的な取組方法を協議し、10月以降の学力向上の取組の推進を図る。

教員は、校長が作成した「学力向上を図るための全体計画」を踏まえて、学力向上の取組を、「学力向上プラン」として作成する。

(3) 学力向上委員長の指名及び学力向上委員会の設置

各学校に学力向上委員会の組織を設置し、校長が委員長を指名する。

学力向上委員会は、「学力向上を図るための全体計画」に基づき、学力向上に関する取組内容や取組方法を定め、個々の教員の役割を明確にする。

(4) 授業スタイルの確立・実施

教育委員会にて作成した指導方法「墨田区教師の授業スタイル」を各学校へ提示し、教員の授業改善、指導力の向上を図る。

(5) 学習内容を振り返る機会の設定

各学校において、学期末（9～10月・1～3月）に、学習ふりかえり期間を設定する。データベース化した学習プリント（学年、教科、単元ごとの「ふりかえりシート」）をタブレット端末で

活用できるようにし、各学校は授業や家庭学習に活用する。

(6) 学習内容を定着させるための教材の活用

学校は、授業の終末・宿題・単元末及び学期末の「学習ふりかえり期間」等にふり返しシートを活用して、繰り返し復習を行う。

理科と社会については、問題データベースプリントを活用し、児童・生徒の学習状況を把握し基礎的・基本的な学習内容の定着を図る。

さらに上位層の児童・生徒のさらなる向上を図るために、より高度で発展的な学習を提供することで、指導の個別化を推進する。

児童・生徒用一人1台タブレット端末の配布に伴い、タブレット端末で活用できるデジタルドリルを整備する。基礎的・基本的な学習内容の定着から活用・発展問題まで、自動採点機能などデジタルの特性を生かして学習を進めることで、主体的に学習に取り組む態度を育成し、学力の定着を図る。

(7) 自分の考えを記述する教材の活用

発展的な学習の充実を図るために、「全国学力・学習状況調査」(文部科学省)の問題をICTのコンテンツ集に収録し、各学校が活用できるようにする。

(8) 「指導のポイント」の作成・活用

国及び区の学力調査により、課題がみられた学習内容について、指導のポイントを作成し、小中学校へ提供する。

(9) 授業及び放課後補習等の支援

「すみだスクールサポートティーチャー(すみだSST)」を各学校に派遣し、授業や放課後補習の学習支援を行う。

(10) すみだチャレンジ教室の実施

放課後に補習教室を開催し、児童・生徒を対象に基礎的・基本的な知識及び技能の定着や学習意欲の喚起を図る。

(11) 中学校入学プレブックの配布

小学6年生に対して、中学校入学前に、中学校入学に向けた心構えや中学校生活に関する内容をまとめた「中学校入学プレブック」を配布する。