

墨田区のお知らせ2013.9.21 NO.1723 (毎月1日・11日・21日発行)

すみだ

発行：墨田区(広報広聴担当) 公5608-1111代表 〒130-8640墨田区吾妻橋一丁目23番20号

2つの矩形が寄り添うシンボルは、墨田区在住・在勤者、企業やNPOなどと、区および区職員との協働・協治を表すものです。

- 2面以降の主な内容
- 2面…撤去自転車の保管所の一部変更
- 3・4面…講座・教室・催し・募集



<http://www.city.sumida.lg.jp/>



夢と感動のスポーツの祭典

スポーツ祭東京2013

9月28日(土)～10月14日(祝)に、「スポーツ祭東京2013」が、都内各地で開催されます。すみだでは、ハンドボール、ラジオ体操、フットサルの3種目が行われますので、ぜひ、会場で選手たちのプレーを間近で見て、スポーツの素晴らしさを感じてください。そして、「おもてなしの心」を持って選手の皆さんを迎え、みんなで大会を盛り上げましょう。

みんなで盛り上げる スポーツの祭典

「スポーツ祭東京2013」は、「第68回国民体育大会(国体)」と「第13回全国障害者スポーツ大会」を一つの祭典として行う一大スポーツイベントで、すみだでは国体のみが開催されます。

この国体では、予選を勝ち抜いた選手が都道府県代表として競う「正

式競技」が37競技、大会を一層活性化させるために行う「公開競技」が3競技、都内在住者を対象とした「デモンストレーションとしてのスポーツ行事(デモスポ行事)」が57種目行われます。すみだで開催されるのは3種目で、正式競技の「ハンドボール(成年男子)」と、デモスポ行事の「ラジオ体操」・「フットサル」です。

区では、この国体を「おもてなしの心」があふれる温かい大会とする

ため、会場を花で飾る「花いっぱいイベント」などを通して、区民の皆さんに大会の準備段階から参加していただきました。さらに、大会期間中も「競技会場運営アシスト」として、区民の皆さんに大会の運営を手伝っていただきます。

みんなで作り上げるこの大会で、選手の皆さんが気持ちよくプレーできるように、「おもてなしの心」を持って迎えましょう。そして、選手たち

が繰り広げる白熱のプレーを通して、スポーツがもたらす夢と感動を体感してください。

なお、大会会場のある錦糸公園(錦糸4-15-1)には、3種目の開催日に「おもてなし広場」を開設します。東日本大震災の被災地を支援するブースなどを設けますので、こちらにも、ぜひ、お立ち寄りください。

【問合せ】スポーツ振興課国体開催準備担当 公5608-6520

すみだで開催される種目

●ハンドボール(成年男子) 正式競技

【とき】10月3日(木)～7日(月)午前10時～ *終了時間は、日によって違いあり【ところ】区総合体育館(錦糸4-15-1)【観戦の申込み】期間中、直接会場へ *出身都道府県を応援する「ふるさと応援シート」を設置 *詳細は問い合わせるか、「スポーツ祭東京2013墨田区実行委員会」のホームページを参照

●ラジオ体操 デモスポ行事

【とき】9月29日(日)午前8時～9時 *受付は午前7時半～【ところ】錦糸公園野球場(錦糸4-15-1) *雨天の場合は区総合体育館で実施【参加の申込み】当日直接会場へ

●フットサル デモスポ行事

【とき】9月29日(日)午前9時50分～【ところ】区総合体育館【観戦の申込み】当日直接会場へ



区民の皆さんが大会を支えています

会場装飾フラワーサポーター



きれいな花で会場を飾り、選手の皆さんを迎えます。

合作ちぎり絵



区内の障害者団体の方々が、ちぎり絵パネルを制作しました。

ダンスユニット「S-wing」



「ゆりーとダンス」で、すみだでの大会開催をPRします。

競技会場運営アシスト



選手の受付や会場案内など様々なお手伝いをします。

■家族みんなで楽しめる！おもてなし広場 【とき】9月29日(日)、10月3日(木)～7日(月)

錦糸公園に開設する「おもてなし広場」では、東日本大震災の「被災地復興支援特別企画」として、東北の特産品が味わえるコーナー(10月5日・6日のみ)や、ゆりーとの巨大トランポリンなどを設置します。詳細は、「スポーツ祭東京2013墨田区実行委員会」のホームページをご覧ください。

すみだの国体選手たちに熱いエールを！

ソフトテニス



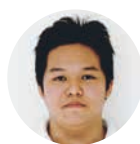
阿部悠梨さん 上原絵里さん 藤崎安葉さん

ボート



飯島 彩弥香さん

ウェイトリフティング



鈴木健太さん

卓球



高木和 卓さん

ボウリング



小野在由さん 小原央士さん



森田知尋さん 山口真未さん 横山温香さん

みんなで
応援してるよ



全力で
がんばって！



清原 あゆみさん

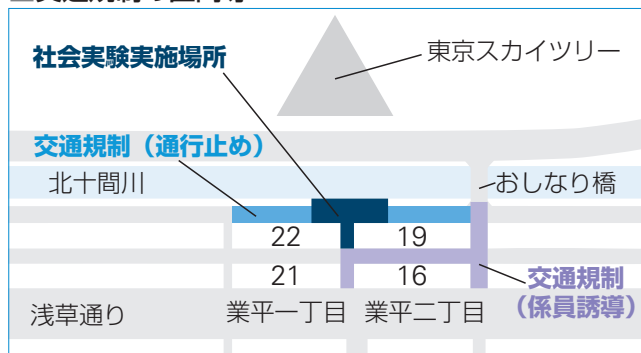


交通規制を行いますので、ご協力をお願いします 観光客等の商店街誘客や区内回遊促進を目的 とした社会実験「おしなり街角スカイカフェ」

この度、東京スカイツリー®や関連商業施設を訪れる観光客等の「商店街への誘客」や「区内の回遊促進」を目的として、商店会と区が協働で社会実験を行います。この実験では、おしなり公園の一部と北十間川南側道路の一部を活用して、オープンカフェを設けたり、ミニコンサート、スタンブラリー、キャラクター撮影会などを実施したりします。

これに伴い、交通規制を行いますので、皆さんのご理解とご協力をお願いします。なお、この社会実験は、平成26年1月12日(日)と3月23日(日)にも実施する予定です。
【交通規制の日程】10月6日(日) 午前10時～午後5時 *社

交通規制の区間等



会実験は午前11時～午後4時に実施【交通規制の区間】左図のとおり【問合せ】産業経済課産業振興担当 ☎5608-6186



子育てをサポートします 保育士と「つっしょ」に保育

区では、保育士が直接お宅に伺い、子育てについて気になることや困っていることなどをお聴きする「いっしょに保育」事業を実施しています。詳しくは、お問い合わせください。区ホームページをご覧ください。

【対象】区内在住で、生後57日～就学前の子どもを在宅で保育している保護者【利用期間】月曜日～金曜日の午前10時～午後3時
のうち、原則1日1時間以内(年2回まで) *祝日・年末年始を除く【利用料】無料【申込み】申請書を直接または、ファクスで利用希望日の3か月前～7日前に子育て支援総合センター(京島1-35-9-103) ☎5630-6352へ *申請書は、申込先で配布しているほか、区ホームページから出力可



ご注意ください 撤去自転車の保管所の一部変更

自転車放置禁止区域のうち、錦糸町駅、押上駅、とうきょうスカイツリー駅、本所吾妻橋駅、京成曳舟駅、曳舟駅の周辺について、10月1日以降に撤去した自転車の保管所を、下表のとおり変更します。なお、9月30日までに撤去された自転車の保管所は、従前のままです。

【問合せ】土木管理課交通安全担当 ☎5608-6203

対象駅	9月30日まで	10月1日以降
錦糸町駅	厩橋自転車保管所(本所1-36)	江東橋自転車保管所(江東橋3-1)
押上駅	銅像堀自転車保管所(向島5-9)	厩橋自転車保管所(本所1-36)
とうきょうスカイツリー駅、本所吾妻橋駅	江東橋自転車保管所(江東橋3-1)	
京成曳舟駅、曳舟駅		銅像堀自転車保管所(向島5-9)

●引取りは、▶水曜日=正午～午後3時に ▶土・日曜日、祝日=正午～午後6時に 直接、各保管場所へお越しください。



ご利用ください 商工業融資「年末短期運転資金」

景気低迷等の影響を現在も受けている区内中小企業の資金需要に因應するため、区では、例年行っている「年末短期運転資金」融資あつせんの受付を、昨年同様、前倒しして10月1日から開始します。

なお、手続などの詳細は、お問い合わせください。
【融資限度額】300万円【利率】2.0パーセント *うち、1.5

パーセントは区が補助【返済期間】1年以内 *据置き期間2か月を含む【受付期間】10月1日(火)～11月29日(金) *土・日曜日、祝日を除く【申込み】申込紙と必要書類を直接、生活経済課融資係(区役所14階) ☎608-6183へ *申込用紙は、申込先で配布しているほか、区ホームページから出力可

帰宅呼びかけメロディー 午後4時半に放送 (10月1日から)



遅くまで遊んでいる子には家に帰るようひと声かけて

区公式ツイッター配信中

最新の区政情報や防災・防犯情報、イベント情報等を配信しています。

閲覧方法等の詳細は、区ホームページをご覧ください。



【問合せ】広報広聴担当 ☎5608-6221



臨時休館しますので、ご注意ください

業平三丁目集会所のトレーニング機器の更新

10月から、業平三丁目集会所(業平3-2-5)のトレーニング室の機器が新しくなります。また、インナーマッスル(深層筋)を鍛える機器「ボディー・スパイダー」も新たに導入します。ぜひ、ご利用ください。なお、機器の更新作業に伴い、9月29日(日)・30日(月)は臨時休館しますので、ご注意ください。

【トレーニング室利用料】220円(2時間)【問合せ】墨田まちづくり公社 ☎3616-5254



対象に選ばれた方は、ご協力ください

全国都市交通特性調査(小規模調査)

国土交通省では、全国の都市交通の特性や経年変化を把握するため、全国16都市と協力し、人の動きに関する交通実態調査を実施します。

区内では、無作為に選ばれた約300世帯を対象として、9月下旬から調査票をお送りしますので、ご協力ください。

【問合せ】▶都市計画課庶務・交通担当 ☎5608-6260 ▶国土交通省調査実施本部 ☎0120-122-751



やささが走るこの街この道路 秋の全国交通安全運動

9月21日(土)～30日(月)に、秋の交通安全運動が実施されます。「子どもと高齢者の交通安全防止」を基本とし、▼夕暮れ時と夜間の歩行中・自転車乗中の交通事故防止 ▼すべての座席のシートベルトとチャイルドシートの正しい着用の徹底 ▼飲酒運転の根絶 ▼二輪車の交通事故防止 に重点を置き、

運動を展開します。また、9月30日(月)は「交通事故死ゼロを目指す日」です。この機会に交通ルールを再確認し、交通事故のない社会を築きましょう。
【問合せ】▶土木管理課交通安全担当 ☎5608-6203
▶本所警察署 ☎5637-0110
▶向島警察署 ☎3616-0110



毎月25日は すみだ 家庭の日

区の世帯と人口(9月1日現在)

*住民基本台帳による

世帯	13万5547 (+151)
人口	25万4110 (+226)
男	12万6999 (+96)
女	12万7111 (+130)

* ()内は前月比

人が輝く 講座・教室・催し

内=内容 種=種別 対=対象 定=定員 費=費用 持=持ち物 申=申込み 問=問合せ

区分	名称	とき	ところ	対象・定員・費用・申込み・問合せ等
文化・スポーツ	第60回記念墨田区文化祭「詩吟大会・合唱祭」	▶詩吟大会=9月28日(土) 午前9時半~午後5時 ▶合唱祭=9月29日(日) 午後0時半~5時半	曳舟文化センター(京島1-38-11)	【入場料】無料 申 当日直接会場へ *大会参加者の募集は終了 問 生涯学習課生涯学習担当 ☎5608-6309
	向島周辺の歴史と文化を訪ねて	10月5日(土)午前10時~午後0時半 *荒天の場合は中止	蓮花寺(東向島3-23-17)ほか *東武スカイツリーライン東向島駅改札口に午前10時集合 *徒歩で移動	定 先着15人 費 800円(飲物代込み) 申 事前に電話で寺島・玉の井まちおこし委員会 高橋 ☎3614-6534へ 問 産業経済課産業振興担当 ☎5608-6187
	スポーツ祭東京2013お楽しみ企画「7mスローコンテスト」	▶10月5日(土) 午後3時~ ▶10月6日(日) 午後0時40分~	区総合体育館(錦糸4-15-1)	内 現役力士や「ゆりーと」が守るハンドボールゴールへ、1人1球ずつ7mスローを体験 対 区内在住の小学生 定 各日先着20人 費 無料 申 9月24日午前9時から電話で、スポーツ振興課国体開催準備担当 ☎5608-6520へ *申込みは9月27日まで
	区民体育祭			
	▶ハイキング「西沢渓谷と恵林寺」	10月20日(日) 午前6時~ *歩程は約3時間半	西沢渓谷・恵林寺(山梨県山梨市・甲州市) *ロッセシティホテル錦糸町(錦糸4-6-1)前に午前6時集合 *往復バスを使用	内 西沢渓谷でのハイキング、恵林寺の見学 対 区内在住で健康な方 定 先着30人 費 5000円(バス代・保険料込み) 申 事前に費用を持って直接、スポーツ振興課スポーツ振興担当(区役所11階) ☎5608-6312へ *申込みは10月4日まで 問 墨田区野外活動連盟 小林正克 ☎3622-4551
▶バドミントン大会	▶男子シングルス、女子ダブルス=11月4日(月) ▶男子ダブルス、女子シングルス=11月23日(祝) *いずれも午前9時~午後9時	区総合体育館(錦糸4-15-1)	種 ダブルス(男女1部~4部・壮年の部)、シングルス(男女1部~4部・壮年の部) 費 1人800円 *10月9日(水) 午後6時半から区総合体育館で実施する組合せ会議で支払 申 種別・住所・氏名・年齢・電話番号をEメールで9月25日~10月3日に墨田区バドミントン連盟事務局 ☎sumida.bado@gmail.comへ 問 スポーツ振興課スポーツ振興担当 ☎5608-6312 *当日は、試合用シャトルも持参	
ナショナルバスケットボールリーグ(NBL)「日立サンロッカーズ東京 対 トヨタ自動車アルバルク東京」観戦にペアで無料招待!	10月27日(日)午後3時~	区総合体育館(錦糸4-15-1)	対 区内在住で在学の方 *小学生以下は20歳以上の方の同伴が必要 定 先着150組(定員を超えた日の受信分は抽選) *保護者の膝の上で観戦できる未就学児は人数に含まない 申 事前に代表者の住所・氏名・年齢・電話番号を往復はがきで10月20日(必着)までに区総合体育館「NBL観戦」係(〒130-0013錦糸4-15-1) ☎3623-7273へ *中学生~18歳以下は保護者の同意が必要(その旨を往復はがきに記載)	
イベント	友好都市交流展	9月26日(木)~29日(日) 午前10時~午後9時 *特産品の即売は▶26日・27日=午後5時まで ▶28日・29日=午後6時まで	産業観光プラザ すみだ まちどろ 処(押上1-1-2東京ソラマチ ⁵ 階)	内 ▶9月26日~29日=区と友好協定を結んでいる都市(長野県小布施町、山形県鶴岡市、栃木県鹿沼市)との交流などについて紹介するパネル展示や、特産品の即売など ▶9月28日・29日=ご当地キャラクターの出演 【入場料】無料 申 期間中、直接会場へ 問 観光課観光担当 ☎5608-6500
	墨田福祉作業所「第32回ふれあいまつり」	10月5日(土) 午前10時~午後2時 *雨天決行	墨田福祉作業所(八広1-16-22)	内 福祉作業所での作業の公開、バザー、模擬店、福引大会、ゲーム、日本橋高等学校吹奏楽部の演奏など 【入場料】無料 申 当日直接会場へ 問 墨田福祉作業所 ☎3613-8735
	すみだガラス市	10月5日(土)・6日(日) 午前10時~午後4時 *雨天決行	大横川親水公園(北斎通り沿い・長崎橋跡北側)	内 「江戸硝子」をはじめとするガラス製品の販売、江戸切子のカット作業やトンボ玉製作の体験等 【入場料】無料 申 当日直接会場へ 問 産業経済課産業振興担当 ☎5608-6186
	食のまちめぐり「すみだ生まれのごちそう畑」	10月6日(日) 午前10時~午後4時 *雨天決行	大横川親水公園(横川橋南側)、すみだパークギャラリーささや(横川1-1-10)	内 区内の飲食店が新たに作り出した、すみだにちなんだメニューの紹介・販売 【入場料】無料 申 当日直接会場へ 問 食のまちめぐり推進事業実行委員会事務局(産業経済課内) ☎5608-6187
	伊豆高原荘「伊豆らんらん倶楽部バスツアー」	▶11月5日(火)~7日(木) ▶11月12日(火)~14日(木) ▶11月26日(火)~28日(木) *いずれも2泊3日	【宿泊先】伊豆高原荘 *区役所玄関前に午前9時集合または、ロッセシティホテル錦糸町(錦糸4-6-1)前に午前9時10分集合	内 ▶11月5日出発=富士河口湖紅葉まつりの見学等 ▶11月12日出発=伊東市指定文化財「東海館」での芸者踊りの見学等 ▶11月26日出発=熱川バナナワニ園での観光等 定 各先着40人 費 ▶11月5日出発=2万400円 ▶11月12日出発=2万2700円 ▶11月26日出発=2万2900円 *区内在住者は100円引き *昼食代は別途自己負担 申 9月21日午前9時から電話で伊豆高原荘 ☎0557-54-1108へ
「墨田区子ども・子育て会議」および「墨田区次世代育成支援行動計画推進協議会」の傍聴	10月7日(月) 午後6時半~8時半(予定) *両会議を連続して開催	すみだリバーサイドホール1階会議室(区役所に併設)	内 「墨田区子ども・子育て支援二一調査票案」に関する検討など 申 事前に子育て計画課子育て計画担当(区役所4階) ☎5608-6084へ	

いきいきすみだ 募集

内=内容 種=種別 対=対象 定=定員 選=選考方法 費=費用 持=持ち物 申=申込み 問=問合せ

区分	名称	内容・対象等	申込み・問合せ等
イベント	「すみだボランティアまつり」バザー用品の募集	内 10月27日(日)に第四吾嬬小学校(京島3-64-9)で開催の「すみだボランティアまつり」で販売するチャリティーバザー用品の募集 【対象用品】未使用(新品)の家庭用雑貨・衣類・日用品等	申 9月24日~10月18日にバザー用品を持って直接、すみだボランティアセンター(東向島2-17-14) ☎3612-2940へ

☎=電話 FAX=ファクス ☎=Eメール 🏠=ホームページアドレス

【広告】 錦糸町法律相談センター：弁護士会の法律相談 ☎5625-7336 (月~土9時30分~12時、13時~16時30分)

人が輝く 講座・教室・催し

区分	名称	とき	ところ	対象・定員・費用・申込み・問合せ等
暮らし	スポーツ感覚で、楽しみながら拾ったごみの種類と量でポイントを競う「スポーツ GOMI 拾い大会」	10月5日(土) 午後1時～3時半 *競技時間は1時間	【集合場所】東京スカイツリータウン®1階ソラマチ広場(押上1-1-2)	対5人(審判員1人を含む)のチーム *小学生以下が参加するチームには、保護者1人以上の参加が必要 定先着25チーム 費無料 申事前に代表者の住所・氏名・電話番号・メールアドレスを電話または、ファクス、Eメールで環境保全課環境管理担当 ☎5608-6207・FAX5608-6934・✉KANKYOU@city.sumida.lg.jpへ
	すみだ景観フォーラム	10月26日(土) 午後1時20分～5時 *雨天中止	【集合場所】東武亀戸線東あずま駅改札口 *ほかにも集合場所あり(詳細は参加者に後日通知)	内半世紀前の資料を見ながら、今の道を歩く「まち歩き」等 定先着60人 費無料 *交通費は自己負担 申9月24日午前9時から代表者の住所・氏名・電話番号、参加人数を電話または、ファクス、Eメールで都市計画課都市計画・景観担当 ☎5608-6266・FAX5608-6409・✉TOSHIKEIKAKU@city.sumida.lg.jpへ *申込みは10月4日まで
健康・福祉	高齢者パッチワーク教室(全2回)	10月8日(火)・22日(火) 午前10時～正午	梅若ゆうゆう館(墨田1-4-4・シルバープラザ梅若内)	内18cm×15cm程度のトートバッグを作る 対区内在住で60歳以上の初心者 定先着12人 費1000円(材料費) 申9月24日から梅若ゆうゆう館 ☎5630-8630へ *受付は午前10時～午後5時
	高齢者水彩画教室「初めてでも楽しく描けます！」(全4回)	10月10日～31日の毎週木曜日 午後1時半～3時半		対区内在住で60歳以上の初心者 定16人(抽選) 費無料 持スケッチブック、水彩絵の具、筆など 申9月25日までに梅若ゆうゆう館 ☎5630-8630へ *受付は午前10時～午後5時
	高齢者料理教室「センター給食人気メニューより」	10月11日(金) 午後1時半～3時半	すみだ福祉保健センター(向島3-36-7)	内中華風炊き込みご飯等を作る 対区内在住で60歳以上の方 定16人(抽選) 費300円(材料費) 持エプロン、三角巾、タオル 申9月25日までに、すみだ福祉保健センター ☎5608-3721へ
	高齢者食育料理教室「味覚の秋、炊き込みご飯を作りましょう！」	10月14日(祝) 午前9時半～正午	立花ゆうゆう館(立花6-8-1-102)	対区内在住で60歳以上の方 定15人(抽選) 費500円(材料費) 申9月27日までに立花ゆうゆう館 ☎3613-3911へ
	介護予防のための「高齢者体力測定会」(握力、開眼片足立ち、棒反応測定など5種目)	10月23日(水) ▶午前コース=午前9時半～正午 ▶午後コース=午後1時半～4時	すみだリバーサイドホール2階イベントホール(区役所に併設)	対区内在住の65歳以上で、自力で会場に来ることができ、医師から運動を制限されていない方 定各コース60人(抽選) *定員を超えた場合は本講座の未受講者を優先 費無料 持汗拭き用のタオル、飲物 申10月10日までに高齢者福祉課相談係(区役所4階) ☎5608-6178へ *当日は動きやすい服装で参加
子ども	親グループ「ing」(全4回) 	10月18日、11月1日・15日・29日いずれも金曜日 午前9時半～11時半	子育て支援総合センター(京島1-35-9-103)	内子育ての悩みや戸惑いについて、講師を交え語り合う 対区内在住の1歳～2歳の子どもを持つ母親で、原則全日程参加できる方 定8人 *初めて参加する方を優先 費無料 申9月25日午前9時から電話で子育て支援総合センター ☎5630-6351へ *申込みは10月7日まで *子どもは別室で保育
	ジュニア育成初心者アーチェリー教室(全3回) 	10月20日(日)、11月3日(祝)・9日(土) 午前9時半～11時半	区総合体育館(錦糸4-15-1)	対区内在住で小学5年生～高校生の初心者 *小学生は保護者の同伴が必要 定20人(抽選) 費無料 申住所・氏名・生年月日・電話番号・学校名・学年を、はがき、または、ファクス、Eメールで10月10日(必着)までに墨田区アーチェリー協会事務局 岡安俊典(〒130-0004本所1-31-7) ☎3625-1874・FAX3625-1860・✉active-okayasu@lily.ocn.ne.jpへ
仕事・産業	工業振興スクール(パソコンコース)「ホームページ作成(応用編&小技編)」(全2回) 	10月16日(水)・23日(水) 午後6時～9時	すみだ中小企業センター(文花1-19-1)	内見てもらえるホームページ作成のコツなどについて学ぶ 対区内中小企業の経営者・従業員で、パソコンの基本操作(ワード)ができる方 定先着10人 費7900円(テキスト代込み) 申9月24日午前9時から講座名・住所・氏名、勤務先の名称・所在地・電話番号・ファクス番号・業種を電話または、ファクス、Eメールで、すみだ中小企業センター ☎3617-4351・FAX3617-4340・✉school@techno-city.sumida.tokyo.jpへ *申込みは10月8日まで

第3回区議会定例会で山崎区長が所信表明

「すみだ 北斎美術館」建設について、ご報告します

現在、区では、本区生誕の著名な絵師・葛飾北斎を区民の誇りとして永く顕彰していくため、平成27年度の開館をめざして、緑町公園(亀沢2-7)内に「すみだ 北斎美術館」(延床面積約3300m²)の開館準備を進めています。

21年には、建築設計者を決定するためのプロポーザル(企画提案方式)を行い、176者の応募者から妹島和世氏を選定しました。妹島氏の設計は、見る角度により外観が変化するデザイン性の高いものです。美術館のテーマである「北斎」とともに、建築物自体の魅力も活かし、地域活性化に寄与する施設をめざしています。

そして、今年10月の建築着工に向け、7月に予定価格を約11億2000万円として入札公告を行いました。応募事業者が辞退し、入札

不調となりました。この結果を受け、建築工事費の再積算をしたところ、当初の予定価格に約7億3000万円の上乗せが必要と判明しました。このように建築工事費が当初の予定価格を大幅に上回ることとなった要因については、次のように考えています。

入札時の予定価格については、建築設計内容が芸術性や意匠性に富んでいることも考慮に入れ、あわせて資材高騰等の社会経済動向も踏まえ積算しましたが、それ以上に美術館としての特殊性や設計コンセプトからくる複雑性等の困難度が高く、通常の公共工事の算出方法では反映できない内容であることを十分見抜けなかったことによります。

このような状況にはありますが、「すみだ 北

斎美術館」は、将来の地域活性化に大きく寄与する施設であることから、8月21日に予定価格を約18億5000万円として建築工事入札の再公告を行いました。なお、これにより建築工事以外の所要経費に不足が生じることから、その不足額については現在開会中の区議会定例会に補正予算案を上程しています。

このように「すみだ 北斎美術館」の建築工事に関しては予定価格を大幅に増額する事態となりましたが、引き続き本区の活性化につながる美術館として開設できるよう、最大限の努力をさせていただきますので、ご理解くださいますようお願いいたします。

【問合せ】文化振興課北斎美術館開設担当 ☎5608-6115