

墨田区のお知らせ

NO.1848

2017年
(平成29年)

3/11

毎月1日・11日・21日発行

◆2面以降の主な内容

2・3面・・・区の行財政改革への取組

4面・・・平成29年度予算案

5面・・・誰でも簡単！今日から始める！日常備蓄

6～8面・・・講座・教室・催し・募集



つながる
墨田区

すみだ

発行：墨田区(広報広聴担当) ☎5608-1111代表 〒130-8640墨田区吾妻橋一丁目23番20号

<http://www.city.sumida.lg.jp/>

墨田区制施行70周年

墨田区の誕生

昭和22年3月15日、北部区域の向島区と南部区域の本所区が一つになって墨田区は誕生しました。



中小企業のまち すみだ

戦後の復興や高度経済成長の時流に乗り、ものづくりを中心とする中小企業が高度に集積し、誕生当時は人口約14万人でしたが、昭和38年には人口約32万人にまで増えました。

隅田川の花火

江戸時代に起源をもつ隅田川の花火。一時中断した時期もありましたが、昭和53年に復活し、すみだの夏の風物詩として親しまれています。



錦糸町の再開発

平成9年には錦糸町駅北口の再開発事業が完了し、活気あふれる副都心として生まれ変わりました。

東京スカイツリー®の開業

平成24年の東京スカイツリーの開業により、墨田区の注目度は高まり、国内外から多くの人々が訪れるようになりました。



すみだの“夢”実現へ

隅田川の花火や、ものづくりの優れた技術など、先達から受け継いだ様々な魅力を、皆さんとの協働によりさらに磨き上げ、夢と希望を育む、どこよりも素敵すてきで魅力的なまちの実現をめざしていきます。

[問合せ] 広報広聴担当 ☎5608-6223

区制施行70周年記念事業

墨田区制施行70周年という節目の年に当たり、記念式典の開催や70周年を記念したさまざまな記念事業を実施していく予定です。



財政基盤の強化と行政サービスの向上をめざして
区が行財政改革への取組

新基本計画策定後に編成する初めての予算で臨む平成29年度は、区民の皆さんの生活の一層の向上につながる施策に積極果敢に取り組む必要があります。区政に課された多くの行政ニーズに確実に応えるためには、さらに強固な財政基盤の構築が不可欠であることから、これまで以上に不断の行財政改革を推進していきます。

■民間委託の推進等により1億5200万円削減します

二葉小学校・東吾嬬小学校の学校管理業務を民間に委託するとともに、緑図書館・立花図書館・八広図書館に指定管理者制度を導入します。

■事務事業の見直しにより2億8800万円削減します

区民行政評価や内部評価を踏まえ、事業の廃止・縮小・改善を徹底します。

■公共施設マネジメントや未利用公有地等の活用を推進します

「墨田区公共施設等総合管理計画」および「第2次墨田区公共施設マネジメント実行計画」に基づき、施設の再編や効率的な管理運営等に取り組んでいきます。

■マイナンバー制度への対応等、広い視点で行財政改革に取り組みます

マイナンバーカードの一層の普及による区民サービスの向上や行政事務の効率化、また、区民税・国民健康保険料などの徴収率向上や私的債権の管理体制の整備等による収入の確保等に取り組んでいきます。

■受益者負担の適正化を図ります

使用料の改定

本区の施設使用料等については、社会経済状況等を鑑み、15年間据え置いてきましたが、その間、消費税増税や電気料金の値上げ等により、施設の管理運営コストが増加しています。

こうした状況を踏まえ、受益者負担の適正化を図るため、表1の施設の使用料等について、現状の1.1倍を上限とした引上げを行います。なお、施設の管理運営コストにおける受益者負担の考え方は、図1のとおりです。

区民外料金の導入

使用料等の改定に合わせ、区民以外の方が施設を利用する場合の使用料等を、区民の方が利用する場合の1.5倍の額を上限とする区民外料金を導入します。区民外料金は、区内在住在勤在学以外の方、区外の事業者・団体に適用されます。

各施設の新たな使用料等

各施設の改定後の使用料等、区民外料金の詳細は、区ホームページや各施設の窓口等でご確認ください。

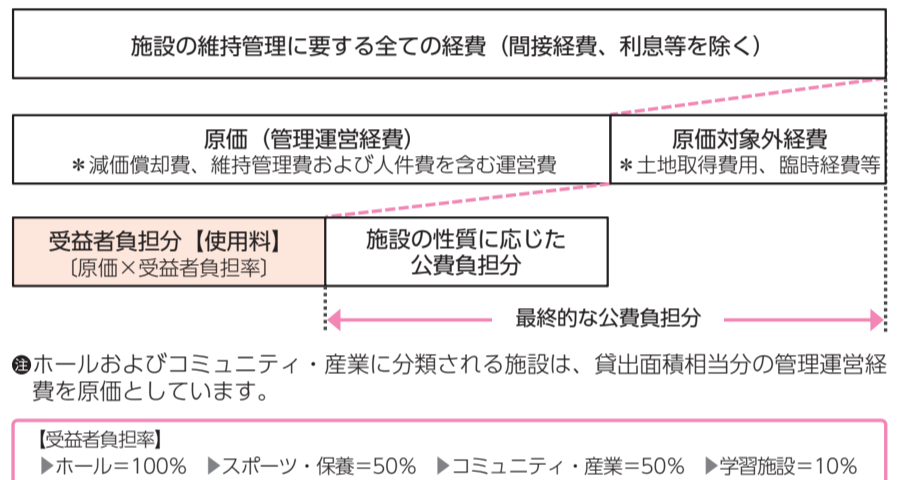
なお、改定する使用料等は、4月1日(土)以降に利用承認を受けた分から適用されます。そのため、施設の利用日が4月以降であっても、3月中までに利用承認を受けた場合には、改定前の使用料等の額が適用されます。

区では、今後とも効率的な施設運営により管理運営コストの縮減に取り組むとともに、区民の皆さんに親しまれる施設として、一層のサービス向上に努めていきます。ご理解、ご協力をお願いします。

■使用料等改定の対象施設(表1)

分類	施設名	分類	施設名
ホール	すみだリバーサイドホール	コミュニティ・産業	社会福祉会館
	すみだトリフォニーホール		すみだ女性センター
スポーツ・保養	すみだスポーツ健康センター		地域集会所等
	区総合体育館		みどりコミュニティセンター
	両国屋内プール		地域プラザ(本所・八広)
	スポーツプラザ梅若		東墨田会館
	弓道場		すみだ生涯学習センター
	屋外体育施設(公園施設、区営運動場)	学校施設	
荒川緑地フィールドハウス	あわの自然学園		
		学習施設	立花大正民家園旧小山家住宅

■施設の管理運営コストにおける受益者負担の考え方(図1)



【問合せ】行政改革推進担当 ☎5608-6230



5月31日で保管を終了します
区へ返戻された「マイナンバー通知カード」

平成27年10月5日時点で墨田区に住民票があった方には、27年12月上旬までに「マイナンバー通知カード」を簡易書留(転送不要)で送付しました。このうち、「あて所なし」、「保管期間満了」等の理由により郵便局から返戻されたものは、区で保管しています。まだ通知カードを受け取っていない方は、5月31日までに墨田区マイナンバーコールセンターへお問い合わせください。

なお、6月以降に通知カードを受け取る場合は「再交付」(有料)となり、ご自宅へ届くまでに約3週間かかりますので、ご注意ください。

【問合せ】▶墨田区マイナンバーコールセンター ☎5608-6370 ▶窓口課住民異動係 ☎5608-6102



ご注意ください
すみだ生涯学習センターの臨時休館

すみだ生涯学習センター本館(東向島2-38-7)は、電気設備総合点検のため臨時休館します。なお、別館は通常どおり開館します。

【休館日】3月20日(月) **【問合せ】**すみだ生涯学習センター ☎5247-2001



愛犬のためにお忘れなく
平成29年度狂犬病予防注射

犬の飼い主には、毎年4月～6月に、飼い犬に狂犬病予防注射を受けさせることが法律で義務付けられています。この期間中に動物病院か下表の集合注射会場で、必ず予防注射を受けさせてください。また、犬の所在地や所有者を変更したときや、犬が死亡した場合は、届出をお願いします。

【費用】3650円(集合注射会場での注射料金、注射済票交付手数料) *動物病院では、それぞれ独自に料金を設定 *飼い犬の登録を行っていない場合は、別途、登録事務手数料3000円が必要 **【問合せ】**生活衛生課生活環境係 ☎5608-6939

■狂犬病予防注射の集合注射実施日程・会場

とき	ところ
4月10日(月)午後1時半～3時 *雨天時は4月17日(月)に延期する場合あり	たちばな仲よし公園(立花5-19-2)
4月11日(火)午後1時半～3時 *雨天時は4月18日(火)に延期する場合あり	錦糸公園(錦糸4-15-1)内テニスコート西側
4月12日(水)午後1時半～3時 *雨天時は4月19日(水)に延期する場合あり	京島西公園(京島1-22-3)
4月13日(木)午後1時半～3時 *雨天時は4月20日(木)に延期する場合あり	業平公園(業平2-3-2) 吾嬬西公園(八広6-53-16)
4月14日(金)午後1時半～3時 *雨天時は4月21日(金)に延期する場合あり	立川第二児童遊園(立川3-15-6)
4月16日(日)午前10時～正午 *雨天決行	隅田川緑道公園(堤通1-19・白鬚橋下流側高架下)
4月16日(日)午後2時～4時 *雨天決行	吾妻橋公園(吾妻橋1-12-1・吾妻橋下流側高架下)

●雨天時の実施の可否については、当日の午前11時以降にお問い合わせください(4月16日を除く)。

税金は暮らしを支える礎となります
特別区民税・都民税等

■特別区民税・都民税等の申告

平成28年分の特別区民税・都民税、所得税・復興特別所得税、贈与税、個人事業税の申告期限は3月15日(水)、個人事業者の消費税・地方消費税の申告期限は3月31日(金)です。また、ふるさと納税を行い、住民税・所得税から寄附金税額控除を受けるためには、原則として確定申告を行う必要があります(ただし、ふるさと納税ワンストップ特例制度の申請をしている方を除く)。

【問合せ】▶特別区民税・都民税=税務課課税係 ☎5608-6135 ▶所得税・復興特別所得税、贈与税、個人事業者の消費税・地方消費税=本所税務署 ☎3623-5171、向島税務署 ☎3614-5231 ▶個人事業税=台東都税事務所 ☎3841-1271

■特別区民税・都民税の口座振替

特別区民税・都民税(普通徴収分)の納付は、納期日に預貯金口座から自動で引き落とされる口座振替が便利です。ぜひ、ご利用ください。

【申込み】▶専用はがきを直接または郵送で5月12日(消印有効)までに ▶銀行等のキャッシュカードを持って直接、6月14日までに 税務課課税係(区役所2階) ☎5608-6133へ *キャッシュカードでの申込みは口座名義人本人のみ可(一部取扱いできない金融機関あり) *専用はがきは申込先、各出張所で配布 *区内の各金融機関でも手続可

廃車等の手続をお忘れなく
原動機付自転車等

原動機付自転車等の譲渡や処分をした際には、必ず、廃車等の手続を行ってください。軽自動車税は4月1日現在の所有者(割賦販売契約等で所有権が売主などにある場合は使用者)に課税され、月割りの制度がありません。平成29年4月1日までに手続を行わないと、1年分の軽自動車税が課税されますので、ご注意ください。

【問合せ】▶125cc以下の原動機付自転車、ミニカー、小型特殊自動車(フォークリフト等)=税務課課税係 ☎5608-6134 ▶125ccを超える二輪車=足立自動車検査登録事務所 ☎050-5540-2031 ▶軽四(三)輪自動車=軽自動車検査協会足立支所 ☎050-3816-3102

ご意見ありがとうございました
平成29年度墨田区食品衛生監視指導計画案

皆さまからお寄せいただいたご意見等の概要と、区の考え方を閲覧できます。

【閲覧期間】3月31日(金)まで**【閲覧場所】**生活衛生課(区役所5階)、区民情報コーナー(区役所1階)
*土・日曜日、祝日は区民情報コーナーのみ
*区ホームページでも閲覧可**【問合せ】**生活衛生課食品衛生係 ☎5608-6943

すみだ郷土文化資料館の
地元ボランティアによる展示解説

【とき】▶個人=第2・第3日曜日午後1時~4時**【申込み】**▶個人=当日直接会場へ ▶団体(20人以上)=展示解説を希望する日の1か月前までに電話で問合せ先へ**【問合せ】**すみだ郷土文化資料館(向島2-3-5) ☎5619-7034

心を合わせて歌います
すみだ少年少女合唱団
第32回定期演奏会

【とき】3月19日(日)午後2時半~ *開場は午後1時45分~ *ウェルカム・コンサートは午後1時55分~**【ところ】**曳舟文化センター(京島1-38-11)**【曲目】**「茶つみ」、「たなばたさま」、「鬼の小六」、「鉄腕アトム」ほか**【定員】**先着580人**【入場料】**無料**【申込み】**当日直接会場へ

■新しい団員を募集しています

【対象】区内在住在学の小学校3年生~高校生(平成29年4月1日現在)**【練習日時】**土曜日(午後2時~6時)・日曜日(午前10時~午後3時)を中心に年間55回程度 *ほかに定期演奏会や各種演奏活動あり**【主な練習会場】**墨田中学校(向島4-25-22)**【費用】**年間1万2000円 *新入団員は▶9月末まで=無料 ▶10月~29年3月=6000円 *楽譜代等は別途自己負担**【選考方法】**面接 *3月25日(土)午後墨田中学校にて保護者同伴で実施(時間は申込者に後日通知)**【申込み】**3月24

日までに問合せ先へ *練習の見学も受付中(詳細は問合せ先へ)

【問合せ】生涯学習課青少年担当(区役所11階) ☎5608-6311

運行を開始します
すみまるくん「北斎号」

区内循環バスの車内の天井を、葛飾北斎の作品で装飾した、すみまるくん「北斎号」の運行を、3月20日(月)から開始します。

なお、すみまるくん「北斎号」は1台のみの特別車で、すみだ北斎美術館前(津軽屋上屋敷跡)を通る南部ルートを不定期に運行します。

【問合せ】▶観光課観光担当 ☎5608-6500 ▶京成バス株式会社奥戸営業所 ☎3691-0935

トリフォニーホール
公演おすすめ情報

トリフォニーホールチケットセンター
☎5608-1212・錦糸1-2-3

「すみだ 北斎美術館」開館記念

トリフォニーホール・ジュニア・オーケストラ第23回演奏会

トリフォニーホールのほど近く、亀沢で生まれた葛飾北斎の代表作「神奈川沖浪裏」は、遠く離れたフランスでドビュッシーが「海」の楽譜を出版する際、表紙に使われたことでも知られています。それから約200年。北斎生誕の地すみだで、音楽を通じて出逢った子どもたち「トリフォニーホール・ジュニア・オーケストラ」が今、その海に漕ぎ出します。

【とき】3月28日(火)午後7時~**【ところ】**すみだトリフォニーホール(錦糸1-2-3)**【曲目】**ベルリオズ/序曲「ローマの謝肉祭」、トマジ/サクソフォン協奏曲、ビゼー/歌劇「アルルの女」第1・第2組曲より「カリヨン」「アダージェット」「間奏曲」「ファランドール」、ドビュッシー/「海」**【出演】**音楽監督・指揮/松尾葉子、サクソフォン/上野耕平、管弦楽/トリフォ

ニーホール・ジュニア・オーケストラ**【入場料】**全席指定1500円 *高校生以下は無料

■トリフォニーホール・ジュニア・オーケストラの入団希望者説明会

小学校4年生~高校生の子ども約70人が所属するトリフォニーホール・ジュニア・オーケストラ。このたび、4月から一緒に活動する、入団希望者を対象とした説明会を開催します。

【とき】3月27日(月)午後5時半~**【ところ】**すみだトリフォニーホール(錦糸1-2-3)**【内容】**団員による活動についての紹介、練習の見学**【申込み】**事前に電話で、トリフォニーホール・ジュニア・オーケストラ事務局(墨田区文化振興財団内) ☎5608-5404へ *団員募集等の詳細は、すみだトリフォニーホールのホームページを参照



みんなの声

昨年12月に開催した「第23回中学生区議会」の代表質問から墨田区を全国にPRするために、墨田区出身の有名人・著名人の方に「スカイツリー区」のようなインパクトのあるCMや宣伝をお願いしてみたいはかがですか。

【区長から】

墨田区は今年度から、地域の魅力を掘り起こしながら積極的に情報発信していくシティプロモーションに取り組み始め、地域の出来事やイベント等の情報をフェイスブックやツイッター、インスタグラム等のSNSを使って発信しています。東京スカイツリー®や、すみだ北斎美術館といった観光施設のほか、歴史や伝統に根ざした文化的な魅力など、多くの観光資源を有している墨田区をPRし、たくさんの方に知っていただきたいと考えています。

有名人によるPRということであれば、夏に行われたリオデジャネイロオリンピック・パ

ラリンピックにおいて、水泳平泳ぎ200mで金メダルを獲得した金藤理絵選手や、新体操女子団体で入賞した横田葵子選手、さらに、パワーリフティングで入賞した三浦 浩選手など、墨田区にゆかりのある方々が活躍し、墨田区の名前を世界に広めてくれました。

皆さんは日々、学校で勉強やスポーツ、習い事など多くのことに励んでいると思います。ぜひ、自分が一生懸命になれるものを見つけて、皆さんの夢をかなえられるように頑張ってください。そして将来、皆さん自身が墨田区を広くPRしてくれることを願っています。

【問合せ】広報広聴担当 ☎5608-6221

新たなステージを切り拓く ^{ひら}平成29年度予算案

平成29年度予算案は、「すみだの夢」実現に向けた着実な事業推進により、新たなステージを切り拓く予算として編成しました。新基本計画策定後に編成する初めての予算として、「すみだの夢」の目標達成に向けた「夢」実現プロジェクトに掲げる各施策の着実な推進を図ります。また、時代の変化に果敢に挑戦し、選択と集中による事務事業の見直しや、更なる行財政改革を図ります。なお、この予算案は、現在開催中の平成29年第1回区議会定例会で審議されています。
 [問合せ] 財政担当 ☎5608-6232

総額	1704億6200万円(+1.3%)
▶一般会計	1111億6800万円(+0.7%)
▶国民健康保険特別会計	335億6000万円(-0.5%)
▶介護保険特別会計	204億6800万円(+6.7%)
▶後期高齢者医療特別会計	52億6600万円(+3.9%)

* ()内は、28年度当初予算と比べた増減率です。

新基本計画に掲げる「夢」実現プロジェクト

「暮らし続けたいまち」の実現

●待機児童の解消 17億1505万9000円



保育定員を500人拡大して、待機児童ゼロをめざします。そのために、保育所の円滑な開設・運営を支援します。また、新たな認可保育所の整備に伴い、隣接する公園のリニューアルも進めます。

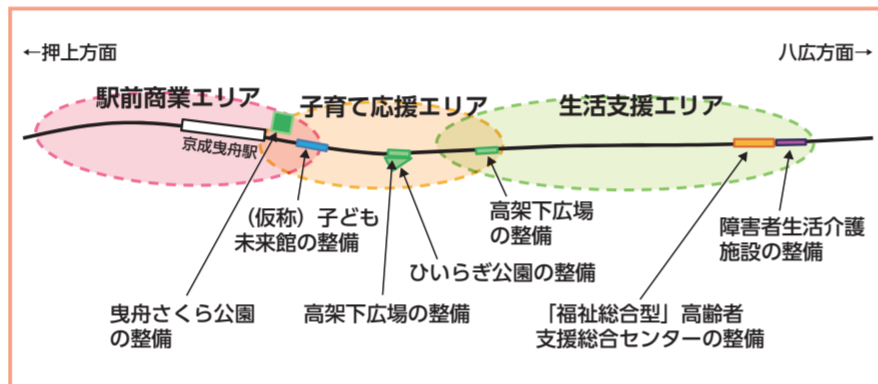
●笑顔あふれる在宅子育て支援事業 2億6119万3000円

在宅で子育てをする方への支援として、乳幼児～小学生とその保護者が気軽に集い憩える場である「(仮称)子ども未来館」を整備するほか、地域プラザを活用した子育て相談や一時預かり事業を行います。



●京成押上線立体化に伴うまちづくり 7億1749万8000円

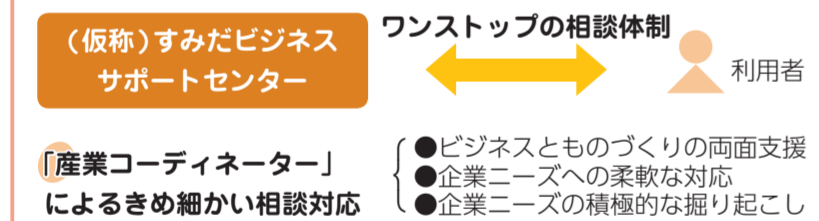
京成押上線(押上駅～八広駅間)の連続立体交差事業により新たに生み出された高架下空間等を活用することで、地域のにぎわいを創出し、多様なニーズに対応したまちづくりを推進します。



「働き続けたいまち」の実現

●(仮称)すみだビジネスサポートセンターの開設 6273万9000円

実践的経験と専門的知識を有する「産業コーディネーター」を配置し、経営に関する相談やものづくり支援をワンストップで行う「(仮称)すみだビジネスサポートセンター」を開設します。



「訪れたいまち」の実現

●すみだの「おもてなしの心」を発信! 550万円

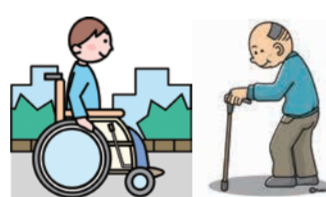
外国人旅行者が、英語メニュー設置店を巡り、すみだならではの魅力ある個店や下町グルメを知るツアーを開催します。



英語メニュー設置店に配布しているステッカー

▼ユニバーサルツーリズムの推進 300万円

誰にでもやさしい観光地すみだの実現に向け、高齢者や体の不自由な方などが安心して楽しく観光できるモデルコースを構築し、そのツアーの商品化を図ります。

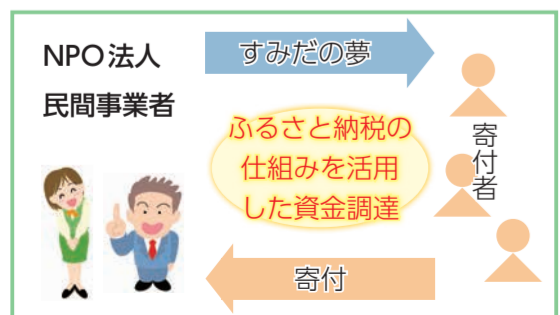


未来を切り拓く。～文化芸術と人とが繋がって～

文化芸術と人とがつながる

●すみだの「夢」応援助成事業 5000万円

墨田区を拠点とする文化芸術活動や地域力の向上に効果的なプロジェクトを募集し、採択されたものには、ふるさと納税の仕組みを活用したファンドレイジング(資金調達)の機会を提供します。



区制施行70周年記念

●区制施行70周年記念事業 544万5000円

▼区制施行70周年記念映像制作&PR動画コンテスト 474万5000円
 これまでの墨田区の沿革から将来像までを表現した動画を制作します。また、年齢別にエントリー枠を設け、誰でも参加できるPR動画コンテストや小学生を対象に親子で楽しめる動画制作の体験講座を開講します。

▼10年後の未来図事業 70万円

平成29年度の小学校4年生を対象に、10年後の墨田区や自分の夢等を描いてもらい、新成人として参加する「成人を祝うつどい」で振り返ります。

東京2020オリンピック・パラリンピックに向けて

●東京オリンピック・パラリンピック関連事業 600万円

パラスポーツの体験などを通じて、相手を思いやる心を育み、共生社会の実現をめざします。



●掲載した事業は、予算案に計上した事業の一部です。予算案の詳細は問い合わせるか、区ホームページをご覧ください。

HP 区ホームページで検索する場合は、「記事のタイトル」で検索

誰でも簡単! 今日から始める!

日常備蓄

首都直下地震等の大規模地震発生時には、電気・ガス・水道などのライフラインが寸断されたり、物資の入手が困難になったりすることが考えられます。こうした局面を乗り切るには、日ごろから食糧品や生活必需品を備えておく日常備蓄が不可欠です。この機会にぜひ、日常備蓄を始めましょう。

[問合せ] 防災課防災係 ☎5608-6206



少しの工夫でできる日常備蓄

日常備蓄とは、災害時に必要な食糧品や生活必需品を、日ごろから備えておくことです。特別なものを用意する必要はなく、普段家庭で利用している食糧品や日用品をいつもより少し多めに買い置きするだけで、災害時、ライフラインが寸断された中でも当面、自宅での生活が可能になります。早速、今日から実践しましょう。

日常備蓄のイメージ(ランニング・ストック方式)



チェックしてみましょう! 主な備蓄品目(一例)

- 水(飲料用・調理用・生活用)
- カセットコンロ・ガスボンベ
- 常備薬(市販薬)
- 主食(レトルトごはん・乾麺等)
- 缶詰
- ビニール袋
- 洗面用具・タオル
- 生理用品
- 離乳食等(乳幼児)
- 使い捨てカイロ
- ウェットティッシュ
- トイレトペーパー
- 簡易トイレセット
- 懐中電灯
- 乾電池
- 携帯ラジオ
- 携帯電話・スマートフォン用の予備バッテリー
- 使い捨てのビニール手袋

この他にも、各家庭に必要なものは、日常備蓄しておかないとね。



[参考] すみだ防災パンフレット「地震に備えて」
*パンフレットは防災課(区役所5階)にて配布中

日常備蓄 5つのポイント

1 冷蔵庫は食糧品備蓄庫

食糧品の性質を見極め、使う順序を考えて消費すれば、普段あるものでも数日間は食べつなぐことができます。



2 生活用水は大切に

常に風呂に水を張っておけば、断水時にトイレの排水などに使用できます。



3 使用期限は定期的にチェック

電池、カイロ、薬などの使用期限を定期的に点検しましょう。



4 一人暮らしの方の備蓄

一人暮らしの方は、近所のお店でも手軽に買える缶詰やカップ麺など、自分の好みのもをいつもより少し多めに買い置きしておくだけでも備蓄になります。



5 オール電化住宅の必需品

オール電化住宅では、停電に備えて、カセットコンロ・ガスボンベを用意しておきましょう。



以上のポイントに気を付けて、日常備蓄を始めよう!





[参考] 東京都 防災ブック「東京防災」
*詳細は、東京都防災ホームページを参照
*全国一部書店にて1冊140円(税込)で販売

講座・教室・催し

内=内容 種=種別 対=対象 定=定員 費=費用 持=持ち物 申=申込み 問=問合せ



区分	名称	とき	ところ	対象・定員・費用・申込み・問合せ等
暮らし	第4回・第5回水の循環講座「すみだと世界をつなぐ水の大切な話」	▶第4回=3月18日(土)午後1時~4時40分 ▶第5回=3月25日(土)午後1時~5時	▶第4回=曳舟文化センター(京島1-38-11) ▶第5回=アサヒグループ本社ビル(吾妻橋1-23-1)	【テーマ/講師】▶第4回=気候変動と水/笹川 みちる氏(NPO法人雨水市民の会) ▶第5回=水のことを次世代に伝えよう/橋本淳司氏(水ジャーナリスト) 対 小学校4年生以上 定 各回25人(抽選) 費 無料 持 筆記用具 申 3月13日~16日に環境保全課環境管理担当(区役所14階) ☎5608-6209へ
	桜の元気を測る「花芽調査」体験	3月25日(土)午前10時~正午 *小雨決行	隅田公園(向島一・二・五丁目) *区役所1階アトリウムに午前10時集合	定 先着15人程度 費 無料 申 事前に住所・氏名・年齢・電話番号を、直接または電話、Eメールで道路公園課維持担当(区役所10階) ☎5608-6597・✉DOUROKOUEN@city.sumida.lg.jpへ *隅田公園の桜の保全活動を行う「隅田公園さくらパートナーシップ」のメンバーを随時募集中(詳細は申込先へ)
	ここまですごい笑いの力!「スマダスマイルLIVE!」	3月27日(月)午後7時~9時	みどりコミュニティセンター(緑3-7-3)	内 「スマダ」と「スマイル」をテーマとするお笑いライブ 対 笑いと地域に興味がある方 定 先着60人 費 無料 申 当日直接会場へ 問 みどりコミュニティセンター ☎5600-5811
	緑と花の学習園「さくらまつり」	4月1日(土)	緑と花の学習園(文花2-12-17)	問 環境保全課緑化推進担当(区役所14階) ☎5608-6208
	▶緑化講習会「みんなでつくる種だんごづくり」	▶午前10時~ ▶午前10時半~ ▶午前11時~ *いずれも20分程度		内 いろいろな種と粘土、たい肥、肥料を混ぜて種だんごを作る 対 区内在住在勤在学の方 定 各先着10人 費 無料 持 種だんごを持ち帰るための袋 申 当日直接会場へ
	▶緑化相談「聞いて納得、植物の知りたいことがわかります」	▶午前10時~正午 ▶午後1時~3時		費 無料 申 当日直接会場へ
	▶身近な植物の面白クイズ	▶午前10時~正午 ▶午後1時~3時		対 区内在住在勤在学の方 定 各先着50人 費 無料 *花苗を進呈 持 花苗を持ち帰るための袋 申 当日直接会場へ
	▶苗木の無料配布	▶第1回=午前11時~ ▶第2回=午後2時~ *受け付けはいずれも30分前から		内 ブルーベリー等の苗木の無料配布 対 区内在住在勤在学の方 定 各回先着100人 費 無料 持 苗木を持ち帰るための袋 申 当日直接会場へ
	▶緑化講習会「春を感じるフラワーアレンジメント」	午後1時半~3時		内 春を感じられる箱庭を作る 対 区内在住在勤在学の方 定 先着10人 費 1500円(材料費) 持 はさみ、手袋、作品を持ち帰るための袋 申 3月13日午前9時から問合せ先へ
	東京スカイツリー®周辺の花の植替えボランティア講習会	4月18日(火)・19日(水)午前10時~正午 *雨天の場合は4月20日(木)・21日(金)に延期	【集合場所】大横川親水公園芝生広場(業平1-15地先)付近 *午前9時50分集合	内 ハンギングバスケットとプランターを使い、植替え方法の基本を学ぶ *花苗を進呈 対 区内在住在勤在学の方 定 各日先着40人 費 無料 持 薄手の手袋、はさみ、エプロン、花苗を持ち帰るための袋 申 3月13日午前9時から環境保全課緑化推進担当(区役所14階) ☎5608-6208へ
健康・福祉	はなみずき認知症家族会「認知症の薬について」	3月18日(土)午後1時半~3時	はなみずきホーム(八広3-22-14)	内 薬剤師から認知症の薬について学ぶ 対 区内在住で、認知症の方を介護している家族等 定 先着20人 費 無料 申 事前に電話で、はなみずき高齢者支援総合センター ☎3610-6541へ
	むこうじま家族会「なんでも座談会」	3月21日(火)午後1時半~3時	介護老人保健施設ベレール向島(東向島2-36-11)	内 介護のことなどを話して、息抜きをする 対 区内在住で、認知症の方を介護している方 定 先着20人 費 無料 申 事前に、むこうじま高齢者支援総合センター(ベレール向島内) ☎3618-6541へ
	ローズティーの会(同愛認知症家族会)	3月24日(金)午後1時~3時	同愛記念ホーム(横網2-1-11)	内 介護についての悩みや情報の共有 対 認知症の家族を介護している方、介護の経験がある方、認知症や介護に関心がある方 定 先着10人 費 無料 申 事前に同愛高齢者支援総合センター(亀沢2-23-7塚越ビル1階) ☎3624-6541へ
	ボランティア説明会	3月24日(金)午後2時~3時半	すみだボランティアセンター(東向島2-17-14)	内 ボランティア活動の紹介、活動時の注意点の説明等 定 先着20人 費 無料 申 事前に、すみだボランティアセンター ☎3612-2940へ
	オレンジカフェ(3月)	3月24日(金)午後2時~4時	オレンジルームむご3(向島3-33-13リョービビル4階)	内 認知症や介護について、お茶を飲みながら語り合う *個別相談もあり 対 区内在住で認知症に関心がある方など 定 先着10人 費 無料 申 当日直接会場へ 問 高齢者福祉課地域支援係 ☎5608-6502
	“器具を使わずに筋力アップ!”高齢者パワートレーニング教室(各会場全12回)	▶第1会場=4月6日~6月29日の木曜日 *5月4日を除く ▶第2会場=4月7日~7月7日の金曜日 *4月28日、5月5日を除く *いずれの会場も午後2時~3時	▶第1会場=なりひら神明橋集会所(業平5-6-2) ▶第2会場=両国駅前会館(両国2-20-12-101)	内 筋力アップのための、器具を使わない運動 対 区内在住の65歳以上で、医師から運動を制限されていない本教室未受講者 *ほかにも要件あり 定 各会場25人(抽選) 費 無料 申 3月24日までに高齢者福祉課地域支援係(区役所4階) ☎5608-6178へ
	身体障害者向け「コーヒー講座」	4月10日(月)午前10時~正午	すみだ福祉保健センター(向島3-36-7)	対 区内在住で身体に障害のある方 定 15人(抽選) 費 500円 申 講座名・住所・氏名・ファクス番号を、直接または電話、ファクスで3月17日までに、すみだ福祉保健センター ☎5608-3723・FAX5608-3720へ *申込時に手話通訳・磁気ループの希望可
	歩いてスッカリ運動教室(全22回)	4月12日~平成30年3月14日の原則第2・第4水曜日午前10時~11時半 *8月を除く *雨天時は延期する場合あり	新井橋公園(東墨田1-6-2)、旧中川水辺公園(東墨田一・三丁目、立花三・五・六丁目)	対 区内在住の65歳以上で、医師から運動を制限されていない本教室未受講者 *いきいきプラザで実施する「歩く健康づくり教室」の参加者を除く *ほかにも要件あり 定 50人(抽選) 費 無料 申 3月31日までに高齢者福祉課地域支援係(区役所4階) ☎5608-6178へ *定員に満たない場合は、4月1日以降に、いきいきプラザ(文花1-32-2) ☎3618-0961で随時受け付け
	介護予防のための「からだ元気アップ教室」(全12回)	4月12日~8月9日の水曜日午後1時10分~2時40分 *日程の詳細は申込先へ	区総合体育館(錦糸4-15-1)	内 やや弱めの運動強度で、家庭でもできる、主に椅子を使う体操 対 区内在住の65歳以上で、医師から運動を制限されていない本教室未受講者 *ほかにも要件あり 定 50人(抽選) 費 無料 申 4月3日までに高齢者福祉課地域支援係(区役所4階) ☎5608-6178へ
	依存症状でお困りの方のための講座「アルコール本人講座」	4月12日(水)午後2時~3時半	向島保健センター(東向島5-16-2)	対 区内在住の方 定 先着15人 費 無料 申 3月13日午前8時半から電話で向島保健センター ☎3611-6193へ

講座・教室・催し

内=内容 種=種別 対=対象 定=定員 費=費用 持=持ち物 申=申込み 問=問合せ

区分	名称	とき	ところ	対象・定員・費用・申込み・問合せ等
健康・福祉	高齢者初心者向けスマートフォンで写すカメラ教室(全4回)	4月13日・27日、5月11日・25日いずれも木曜日午後1時半～3時半	梅若ゆうゆう館(墨田1-4-4・シルバープラザ梅若内)	内 スマートフォンのカメラ機能を使って、きれいに写真を撮る方法を学ぶ 対 区内在住の60歳以上で、スマートフォンを持参できる初心者 定 16人(抽選) 費 200円(資料代) 申 3月15日までに梅若ゆうゆう館 ☎5630-8630へ *受け付けは午前9時～午後5時
	“毎年チェックをしましょう”介護予防のための「高齢者体力測定会」	▶第1会場=4月21日(金)午前9時半～午後0時半 *受け付けは午前9時～ ▶第2会場=4月25日(火)午後2時～5時 *受け付けは午後1時半～	▶第1会場=すみだリバーサイドホール2階イベントホール(区役所に併設) ▶第2会場=スポーツプラザ梅若(墨田1-4-4)	内 握力、開眼片足立ち、立ち上がりテストなど、5種目の高齢者向け体力測定 対 区内在住の65歳以上で、医師から運動を制限されていない方 *ほかにも要件あり 定 各会場60人(抽選) *初参加の方を優先 費 無料 持 飲物、タオル、室内用の運動靴(第2会場のみ) 申 4月4日までに、ルネサンス両国(両国2-10-14) ☎5600-5400へ *受け付けは午前11時～午後9時(月曜日を除く) 問 高齢者福祉課地域支援係 ☎5608-6178 *動きやすい服装で参加
子育て・教育	おもちゃサロン「好きなおもちゃでいっぱい遊ぼう」	3月15日(水)午前10時～午後3時半 *毎月第3水曜日に開催(祝日を除く)	本所地域プラザ(本所1-13-4)	対 未就学児とその保護者 費 無料 申 当日直接会場へ 問 本所地域プラザ ☎6658-4601 *おもちゃドクターによる修理は午後1時半～3時 *子どもと親のための心の相談コーナーは午後1時～5時
	子育てパパ応援!「ソラパパプロジェクト」	3月22日(水)午前10時～午後3時半	みどりコミュニティセンター(緑3-7-3)	対 未就学児とその保護者 費 無料 申 当日直接会場へ 問 みどりコミュニティセンター ☎5600-5811 *おもちゃドクターによる修理は午前10時～午後3時半
	ママのゆったりタイム	3月26日(日)午前10時～正午		内 ソラパパプロジェクトの今年度の活動を振り返り、今後の活動の意見交換等をする 対 子育て中の父親とその子ども *父親のみの参加も可 費 無料 持 オムツ・着替え等、各自必要なもの 申 当日直接会場へ 問 みどりコミュニティセンター ☎5600-5811
	ジュニア育成前期ソフトテニス教室(全13回程度)	4月9日～9月24日の日曜日・祝日午前9時～午後1時 *受け付けは午前8時半～	向島保健センター(東向島5-16-2)	内 子育て中の方が集まり、悩みなどを語り合う 対 区内在住の乳幼児の母親 定 各日先着10人程度 費 無料 持 一時保育に必要なもの 申 事前に向島保健センター ☎3611-6193へ *事前申込みによる就学前の子どもの一時保育あり
	赤ちゃんとお手で話そう「ベビーサイン1DAYレッスン」	4月10日(月)午前10時半～正午	文花テニスコート(文花1-19-12)ほか	対 小学校3年生～中学生 費 1000円 持 テニスシューズ(運動靴) *ラケットの無料貸出しあり 申 住所・氏名・年齢・電話番号を、電話またははがき、ファクスで4月8日(必着)までに墨田区ソフトテニス連盟事務局 猪飼直茂(〒131-0041八広2-12-11) ☎080-5415-5461・FAX3617-4123へ *当日会場でも申込可 *2回目以降からの申込みも可
	幼児ダンス(ヒップホップ)教室(全10回)	4月10日(月)午前10時半～正午	八広地域プラザ(八広4-35-17)	対 生後6か月～1歳6か月の乳児とその保護者 定 先着12組 費 500円 申 3月13日から八広地域プラザ ☎6657-0471へ *受け付けは午前9時～午後8時 *申込みは4月2日まで
産業界	「すみだモダン2016」認証商品および飲食店メニュー発表展示会	4月19日～7月5日の水曜日午後5時～5時45分 *5月3日・10日を除く	すみだ北斎美術館講座室「MARUGEN 100」(亀沢2-7-2)	対 3歳以上の未就学児 定 先着25人 費 5000円 持 飲物、タオル 申 3月13日から八広地域プラザ ☎6657-0471へ *受け付けは午前9時～午後8時 *申込みは4月11日まで *動きやすい服装で参加
	両国屋内プールの教室(全6教室)	3月18日(土)・19日(日)午前9時半～午後5時半	両国屋内プール(横網1-8-1)	【入場料】無料 *美術館へ入館する場合は、別途観覧料が必要 申 当日直接会場へ *アンケート回答者に、すみだモダン認証商品を進呈(各日先着100人) 問 産業経済課産業振興担当 ☎5608-6188
文化・スポーツ	特集展示「墨堤の桜と江戸・明治」	3月31日(金)まで *日程の詳細は申込先へ	すみだ郷土文化資料館(向島2-3-5)	内 アクアビクス・水中運動教室・水泳プライベートレッスン・ゆがみ改善教室など 申 事前に両国屋内プール ☎5610-0050へ *対象・定員・費用等の詳細は申込先へ
	室内テニススクール	3月18日(土)～5月28日(日)の午前9時～午後5時 *入館は午後4時半まで *毎週月曜日(祝日のときは翌日)・毎月第4火曜日は休館	区総合体育館(錦糸4-15-1)	内 隅田川の桜の浮世絵を中心とする、絵図や写真資料を交えた、江戸時代や明治時代の墨堤の桜の様子についての展示 【入場料】▶個人=100円 ▶団体(20人以上)=80円 *中学生以下と、身体障害者手帳・愛の手帳・療育手帳・精神障害者保健福祉手帳をお持ちの方は無料 申 期間中、直接会場へ 問 すみだ郷土文化資料館 ☎5619-7034
	区民体育大会「区民ハイキング物見山から日和田山(375m)」	4月6日、5月11日、7月6日、10月12日、12月7日、平成30年1月25日いずれも木曜日▶第1部=午後6時～7時20分 ▶第2部=午後7時20分～9時	【集合場所】JR錦糸町駅北口改札前	種 初級・中級・上級 対 区内在住在勤在学の方 定 25人(抽選) 費 各日各部1500円 *第1部・第2部を通して参加する場合は各日2000円 *親子(親1人、子ども1人)で参加する場合は各日各部2500円 持 テニスシューズ(室内用の運動靴)、硬式ラケット 申 種別・住所・氏名・年齢・電話番号を、直接またははがき、ファクス、Eメールで4月6日(必着)までに墨田区庭球協会事務局 相沢宗良(〒130-0013錦糸1-4-13) ☎3622-7454・FAX3623-0574・Esumida-tennis-ass@snow.ocn.ne.jpへ
	区民体育大会「卓球大会」	4月9日(日)午前7時～ *歩程は約3時間半	区総合体育館(錦糸4-15-1)	定 先着30人 費 500円(保険料込み) *別途、交通費(1500円程度)が必要 持 弁当、飲物、雨具等 申 費用を持って直接、3月24日午後4時までに、スポーツ振興課スポーツ振興担当(区役所11階) ☎5608-6312へ 問 墨田区野外活動連盟 小林正克 ☎090-2411-0296 *山歩きに適した靴で参加
	区民体育大会「ゲートボール大会」	4月9日(日)午前9時～午後6時	区総合体育館(錦糸4-15-1)	種 シングルス(男女別、一般・年代別の部) *一般の部、年代別の部の2種目申込可 費 1種目1000円 *高校生以下は700円 申 種別・住所・氏名・年齢・電話番号を、郵送またはファクスで3月24日(必着)までに墨田区卓球連盟事務局 庄司道子(〒130-0014亀沢1-19-7) ☎・FAX3626-5070へ
区民体育大会「ゲートボール大会」	4月19日(水)午前9時～午後5時 *受け付けは午前8時～ *雨天の場合は4月25日(火)に順延	錦糸公園野球場(錦糸4-15-1)	費 1人500円 *4月5日(水)午後1時から曳舟文化センター(京島1-38-11)で実施する代表者会議で、チームの人数分を一括して支払 申 チーム全員の住所・氏名・電話番号を、電話または郵送で、3月15日～31日(必着)に墨田区ゲートボール連合会 二階堂 次郎(〒131-0032東向島4-35-10) ☎090-7727-6133へ	

講座・教室・催し

内=内容 種=種別 対=対象 定=定員 費=費用 持=持ち物 申=申込み 問=問合せ

区分	名称	とき	ところ	対象・定員・費用・申込み・問合せ等
スポーツ	区民体育大会「剣道大会」	4月23日(日)午前10時～午後9時 *受け付けは午前9時～	区総合体育館(錦糸4-15-1)	種▶個人戦=段級別の部 ▶団体戦=小・中学生の部 費▶個人戦=600円 ▶団体戦=1チーム1000円 申種別・住所・氏名・年齢(学年)・電話番号を、郵送またはEメールで4月3日(必着)までに墨田区剣道連盟事務局 前原章浩(〒131-0044文花1-4-14) ☎090-9307-7130・✉sumida.kendo.work@gmail.comへ
イベント	お花見ビアフェスティバルin東京スカイツリータウン®	3月29日(水)～4月2日(日)の午前11時～午後9時 *最終日は午後8時まで	東京スカイツリータウン1階ソラマチひろば(押上1-1-2) *車・自転車での来場は不可	内すみだのビールをはじめ、全国のクラフトビールを試飲する 対20歳以上の方 【入場料】無料 *ビールを1杯600円で販売 申期間中、直接会場へ *お花見ビアフェスティバルin東京スカイツリータウンのホームページでは、お得なグラス付きチケットを販売中 問産業経済課産業振興担当 ☎5608-6186
	墨堤の桜を愛でるまち歩きガイドツアー	4月1日(土)～4日(火)の午前11時～ *いずれも1時間半程度	桜橋、向嶋芸妓茶屋、三田神社、隅田公園ほか *区役所1階アトリウムに午前10時50分集合 *産業観光プラザすみだ まち処(押上1-1-2東京ソラマチ®5階)で解散	内すみだ観光ガイドとともに伝統文化が薫る墨堤を散策する 定各日先着30人程度 費各日1500円(保険料・土産代・お茶代込み) 申事前に希望日、代表者の住所・氏名・電話番号、参加人数を、往復はがきまたはファクスで墨田区観光協会(〒130-0001吾妻橋3-4-5) ☎5608-6951・FAX5608-7130へ *墨田区観光協会のホームページからも申込可 *天候により、コースが変更になる場合あり
	ニッポンクラフトビアフェスティバルinすみだ	4月1日(土)・2日(日)午前11時～午後4時	すみだリバーサイドホール2階イベントホール(区役所に併設) *車・自転車での来場は不可	内音楽演奏等を楽しみながら、すみだのビールをはじめ、全国のクラフトビールを試飲する 対20歳以上の方 定各日先着700人 【入場料】各日3900円 申事前に、ニッポンクラフトビアフェスティバルのホームページから申込み 問産業経済課産業振興担当 ☎5608-6186
ぽけっと	皮革手芸教室	4月1日～9月30日の火・土曜日午後1時～4時	東京靴会館(台東区蔵前4-16-3)	内小物入れ等の制作 定▶火曜日コース=先着30人 ▶土曜日コース=先着20人 費各コース4000円 *材料費等は別途自己負担 申事前に電話で全国皮革振興会 ☎3865-7457へ

募集

内=内容 種=種別 対=対象 定=定員 選=選考方法 費=費用 持=持ち物 申=申込み 問=問合せ

区分	名称	内容・対象等	申込み・問合せ等
子育て	ジュニア・リーダー研修生の募集	内地域の子どものリーダーをめざし、キャンプやゲーム等の実習を行う 対区内在住で研修会(毎月1回、土曜日または日曜日)や宿泊研修(2日～3日、年間3回程度)に参加できる中学校1・2年生(平成29年4月1日現在) 【研修期間】4月～高校3年生となる年度の3月	定先着40人程度 費無料 *保険料、宿泊費などは一部自己負担あり 申事前に申込書を直接または郵送、ファクスで、〒130-8640生涯学習課青少年担当(区役所11階) ☎5608-6503・FAX5608-6411へ *申込みは3月24日(必着)まで *申込書は申込先で配布しているほか、区ホームページからも出力可
仕事・産業	非常勤職員(消費生活相談員)の募集	内消費生活に関する相談・あっせん業務、相談情報の作成・入力業務、消費者教育・啓発業務等 対パソコンの基本操作(ワード、エクセル)ができ、次のいずれかの要件を満たす方▶消費生活相談員資格試験に合格した方 ▶消費生活相談員資格試験に合格したとみなされる方 【募集数】1人 選書類選考および面接 *面接日(3月24日)を予定は書類選考合格者に後日通知	申履歴書と、募集要件を満たすことを証明する書類(消費生活相談員資格試験合格証など)の写しを、直接または郵送で3月16日午後5時(必着)までに、〒130-8640生活経済課消費者・勤労福祉係(区役所14階) ☎5608-6184へ *詳細は区ホームページを参照



すみだ北斎美術館

[問合せ]文化振興課北斎美術館開設担当 ☎5608-6115 <http://hokusai-museum.jp>

北斎名品コレクション③

「すみだ 北斎美術館」に収蔵されている北斎の名品の数々をご紹介します。

狂歌絵本『初若菜』(墨田区指定有形文化財)半紙本1帖

狂歌とは社会風刺や滑稽などを短歌のように31文字で表した歌のことです。江戸時代の中期ごろから流行し始め、同好会が数多く結成され、狂歌に合わせた挿絵が入った狂歌絵本が次々と刊行されました。その一つ、寛政10年(1798年)に一樓庵笛成によって刊行された『初若菜』で、北斎は早春の野原に若菜摘みに来た母子を描いています。穏やかな日ざしの太陽と“百花の魁”と呼ばれる梅の花が描かれ、春の訪れを告げています。



*開館記念展Ⅱの後期(3月7日～4月2日)に展示されます。

すみだ北斎美術館 開館記念展Ⅱ「すみだ北斎美術館を支えるコレクター—ピーター・モースと橋崎宗重 二大コレクション—」

2月4日から開催している企画展の目玉作品をご案内します。

ピーター・モースコレクション 富嶽三十六景 武州玉川

Tama River in Musashi Province, from the series Thirty-Six Views of Mount Fuji (The Peter Morse Collection)



北斎の代表作である「富嶽三十六景」中の一図。イギリスのロイヤル・アカデミー・オブ・アーツにて1991年に開催された、世界で最良の摺りを見せる北斎の版画を厳選した展覧会で、図録の表紙を飾る作品として採用されました。川面の波が、空摺とよばれる技法で凹凸をもって表現されるなど、現存する作品の中でも極めて摺りの状態がよい作品にみられる特徴を持っています。

This print is from Hokusai's iconic Thirty-Six Views of Mount Fuji. It was chosen as the work to adorn the cover of the catalogue for the Hokusai exhibition held in Britain in 1991 by the Royal Academy of Arts that featured a careful selection of the finest impressions of his prints in the world. The ripples on the surface of the river were created using the technique known as karazuri (gauffrage or embossing) to produce three-dimensionality in a printed work. This print is the finest extant example of that extraordinary printing technique.