

墨田区のお知らせ

No.2040

2022年(令和4年) 7/11

毎月1日・11日・21日発行

- ◆2面以降の主な内容
- 2・3面…… 新型コロナウイルス感染症の関連情報等
- 4・5面…… 大規模な水害に備えよう!
- 3・6~8面… 講座・教室・催し・募集



墨田区は持続可能な開発目標(SDGs)を支援しています。

発行：墨田区(広報広聴担当) ☎5608-1111代表 〒130-8640墨田区吾妻橋一丁目23番20号

<https://www.city.sumida.lg.jp/>



確認しましたか?

# 水害ハザードマップを改定しました



近年、突発的な豪雨や大規模な台風などが増えており、それらによる水害発生の危険性が高まっています。このようなときに備え、日頃から準備を進めておくことが大切です。

区では、今年3月に水害ハザードマップを改定し、**6月中に区内全戸にお届けしました**。自宅周辺の浸水しやすい地域や水害時避難場所などを事前に確認し、水害に備えましょう。

[問合せ]防災課防災係 ☎5608-6206

お手元がない場合はこちらへ

水害ハザードマップは、防災課(区役所5階)、各出張所で配布しています。また、区ホームページからも閲覧できます。



## ココが変わりました!

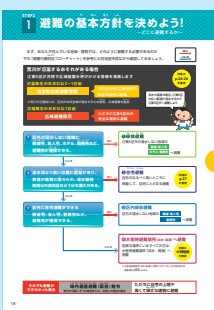
### 内容が分かりやすく

水害発生の仕組みや区の水害リスク等を分かりやすく解説し、水害に備え、どのように行動すればいいか理解しやすい構成にしました。



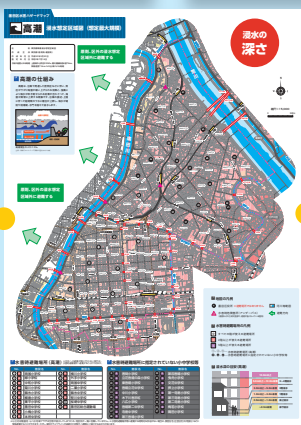
### 避難方法が検討しやすく

自分で避難方法を検討するための「避難行動判定フローチャート」と、検討した結果を書き込んでおける「マイ・タイムライン」のページを掲載しました。



### 高潮の浸水想定等を追加・更新

都が公表した高潮による浸水の深さや浸水継続時間の地図を新たに追加し、内水氾濫による浸水の深さの地図データも更新しました。



### 地図がウェブ上で閲覧できるように

各種地図データをウェブ上で自由に拡大して閲覧・印刷することができるようになりました。自宅や職場などを中心にしたオリジナルハザードマップを作ってみましょう。



## 実際に大きな台風が近づいてきたら、どうすればいいんだろう…

## 台風接近を想定したタイムラインは、4・5面へ

SDGsは、私たちがこの地球で暮らし続けていくために、2030年(令和12年)までに達成をめざす世界共通の17の目標です。1面に掲載する事業がめざす目標をアイコンでお知らせします。



11 住み続けられるまちづくりを



13 気候変動に具体的な対策を



### 新型コロナウイルス感染症の電話相談窓口

以下の情報は、6月30日時点のものです

新型コロナウイルス感染症拡大防止のため、**来所相談は行っていません。**ご理解・ご協力をお願いします。

#### 一般的な相談窓口

新型コロナウイルス感染症の特徴・予防方法、心配な症状が出たときの対応など

#### 厚生労働省「新型コロナウイルス感染症に関する電話相談窓口」

日本語、英語、中国語、韓国語、ポルトガル語、スペイン語、タイ語、ベトナム語での相談可

**フリーダイヤル ☎0120-565-653**

午前9時～午後9時(土・日曜日、祝日を含む)

\*タイ語は午後6時まで、ベトナム語は午後7時まで

#### 都「新型コロナ・オミクロン株コールセンター」

日本語、英語、中国語、韓国語、タガログ語、ネパール語、ミャンマー語、フランス語、ポルトガル語など12か国語での相談可

**ナビダイヤル ☎0570-550-571**

午前9時～午後10時(土・日曜日、祝日を含む)

**聴覚障害のある方 ▶ FAX5388-1396**

相談票に記入のうえ、送信



#### 発熱などの症状がある方の相談先

##### かかりつけ医がいる場合

**必ず電話で**日頃受診している医療機関にご相談ください。

##### かかりつけ医がいない場合や相談先に迷う場合

診療や検査が可能な地域の医療機関をご案内します。

#### 東京都発熱相談センター

**☎5320-4592**または**☎6258-5780**

24時間対応(土・日曜日、祝日を含む)

#### 墨田区発熱・コロナ相談センター☎5608-1443

月曜日～金曜日の午前9時～午後5時(祝日を除く)

\*新型コロナウイルス感染症による不安やストレスなどについても相談可 \*混雑時は電話がつながりにくい場合あり \*診察が可能な区内の医療機関の一覧は都ホームページで閲覧可

#### 後遺症にお悩みの方の相談先

電話の際に、「**後遺症の相談**」とお伝えください。

#### 墨田区後遺症相談センター☎5608-1443

月曜日～金曜日の午前9時～午後5時(祝日を除く)

**[問合せ]保健予防課感染症係☎5608-6191**

\*新型コロナウイルス感染症に関する最新情報は区ホームページを参照



区HP(やさしい日本語)



### 新型コロナワクチン 4回目接種予約枠空き情報

現在実施中の4回目新型コロナワクチン接種の予約枠を増やしました(7月30日までのファイザー製ワクチン・武田/モデルナ製ワクチン)。

**[接種対象者]**3回目接種後5か月が経過している▶60歳以上の方 ▶18歳～59歳の方で、基礎疾患を有する方や、新型コロナウイルス感染症の重症化リスクが高いと医師が認める方**[予約方法]**事前に墨田区コロナワクチン接種問い合わせダイヤル(コールセンター)☎0120-714-587 \*受け付けは午前8時半～午後5時15分(土・日曜日、祝日を含む) \*墨田区専用予約システムからも申込可 \*詳細は区ホームページを参照

墨田区専用予約システム



区HP

区HP(やさしい日本語)



### 取扱いを一部変更します 住民税非課税世帯等に対する臨時特別給付金

**金額** 右記の対象世帯に1世帯当たり10万円 \*対象1～3での重複受給は不可

**問合せ** 墨田区住民税非課税世帯等臨時特別給付金専用ダイヤル☎4332-1759

\*受け付けは月曜日～金曜日の午前8時半～午後5時 \*7・8月は土・日曜日、祝日も受け付け可 \*最新情報や詳細は区ホームページを参照



**対象1(拡充)** 6月1日時点で、世帯全員の令和4年度特別区民税(均等割)が非課税の世帯のうち、本給付金を受給していない世帯

**申込み** 対象1に該当すると見込まれる世帯へ区から順次送付する、確認書の内容を確認のうえ、同封の返信用封筒で9月30日(必着)までに返送

**対象2(継続)** 3年12月10日時点で、世帯全員の令和3年度特別区民税(均等割)が非課税の世帯

**申込み** 対象2に該当すると見込まれる世帯へ区から順次送付する、確認書の内容を確認のうえ、同封の返信用封筒で9月30日(必着)までに返送

**対象3(一部変更)** 新型コロナウイルス感染症の影響を受けて4年1月以降の家計が急変し、対象1の世帯と同様の状況にあると認められる世帯

**申込み** 申請書と必要書類を、郵送で9月30日(必着)までに〒130-8640 厚生課臨時特別給付金担当へ \*申請書は区ホームページから出力可(出力が難しい方は専用ダイヤルへ)

**ご注意ください** 新型コロナウイルス感染症拡大防止のため、本紙に掲載されている記事は、内容(期日や施設等)が変更または中止となる場合があります。また、日程により、閉館や利用の縮小をしている施設等もあります。最新情報は各申込先・問合せ先へご確認ください。

### 保険料額決定通知書を送付します 後期高齢者医療制度

**令和4年度の保険料額**  
対象となる方へ、令和4年度の「保険料額決定通知書」を今月中旬に送付します。納付書で納める方には対象期間の納付書を同封しますので、各納期限までに納めてください。

なお、保険料の納付方法は、口座振替に変更できますので、お問い合わせください。また、新型コロナウイルス感染症の影響による保険料の減免については、同封のお知らせをご確認ください。

**社会保険料控除**  
保険料は、所得税や住民税を計算する際に社会保険料として控除できます。なお、社会保険料控除は、公的年金からの特別徴収の場合は本人に適用されますが、口座振替の場合は、口座名義人に適用されます。

**キャッシュカードによる口座振替受け付け**  
問合せ先へキャッシュカードをお持ちいただくと、口座振替の手続きができます。詳細はお問い合わせください。

**延滞金の徴収・還付加算金の加算**  
納期限内に納付しなかった場合、納期限の翌日から納付までの日数に応じて、延滞金を保険料に加算して徴収します。また、保険料の変更等により、すでに納付した保険料に還付金が生じた場合は、還付加算金を加算することがあります。

**[問合せ]** 国保年金課長寿医療(後期高齢者医療)保険料担当☎5608-8100

### 決定通知書を送付します 介護保険料

65歳以上の方の令和4年度介護保険料(年額)が決定しました。この保険料額は、確定した今年度の住民税課税状況に基づき算出したもので、4月～5年3月の1年間分です。対象となる方には、今月中旬に「介護保険料通知書(決定通知書)」を送付します。

介護保険料の納付方法は原則、公的年金からの特別徴収です。ただし、▶老齢(退職)・遺族・障害年金の年額が18万円未満の方 ▶65歳の誕生日から6か月以上経過していない方 ▶区に転入して6か月以上経過していない方 ▶介護保険料が減額になった方 などは、納付書や口座振替で納める普通徴収となります。納付書で納める方には、決定通知書に7月～9月分の納付書を同封します。各納期限までに、問合せ先、各出張所・金融機関・コンビニエンスストア、スマートフォンアプリで納めてください。また、新型コロナウイルス感染症の影響による介護保険料の減免申請書類を同封しますので、併せてご確認ください。

**[問合せ]** 介護保険課資格・保険料担当(区役所4階)☎5608-6937

### 送付します 介護保険負担割合証

8月1日時点で要介護(要支援)認定を受けている方と、介護予防・生活支援サービスを受けている方に、新しい「介護保険負担割合証」(薄緑色)を送付します。介護サービスを利用している方は、

ケアマネジャーまたは事業所、入所中の施設に負担割合証をご提示ください。現在お持ちの負担割合証は、8月1日以降に、問合せ先や各出張所へ持参するか、郵送でご返却ください。

**[問合せ]** 〒130-8640 介護保険課給付・事業者担当(区役所4階)☎5608-6149

### 8月に更新します 国民健康保険の高齢受給者証

**高齢受給者証の更新**  
国民健康保険に加入している70歳～74歳の方に新しい高齢受給者証を郵送します。年度途中で後期高齢者医療制度へ移行する方の高齢受給者証の有効期限は、75歳になる誕生日の前日です。

**自己負担割合と軽減**  
高齢受給者証と被保険者証を提示することで、自己負担割合は2割(現役並み所得者は3割)となります。自己負担割合が3割の方で、次のいずれかに該当する場合は、申請により自己負担割合が2割になります。申請方法等の詳細は、お問い合わせください。

**[対象]** ▶同じ世帯に属する70歳～74歳の国民健康保険加入者の収入の合計が520万円未満(単身世帯では収入383万円未満)の方 ▶同じ世帯の方が後期高齢者医療制度へ移行したことに伴い、新たに3割負担となった方のうち、住民税課税所得が145万円以上、かつ収入が383万円以上であり、後期高齢者医療制度へ移行した方も含めた収入の合計が520万円未満の方

**[問合せ]** 国保年金課こくほ資格係☎5608-6121



ご注意ください

新型コロナウイルス感染症拡大防止のため、本紙に掲載されている記事は、内容(期日や施設等)が変更または中止となる場合があります。また、日程により、閉館や利用の縮小をしている施設等もあります。最新情報は各申込先・問合せ先へご確認ください。

受診票を送付しました 75歳以上の健康診査

区では、75歳以上の方に健康診査を実施しています。対象となる方には、6月末に受診票を送付しましたので、忘れずに実施医療機関で受診してください。受診票が届かない場合や、紛失した場合は、「すみだ けんしんダイヤル」へお問い合わせください。

【費用】無料【問合せ】▶すみだ けんしんダイヤル ☎5608-1599 \*受け付けは月曜日～金曜日の午前9時～午後6時(祝日・年末年始を除く) ▶保健計画課健康推進担当 ☎5608-8514

Table with 3 columns: 種別, 対象, 実施期間. Rows include 75歳以上の健康診査 and 生活習慣病予防健康診査.

- ①いずれの実施期間も医療機関の休診日を除きます。
②9月以降は大変混み合いますので、早めの受診をお願いします。
③区が実施する「特定健康診査」と「生活習慣病予防健康診査」の対象となる40歳～74歳の方には、10月31日(月)まで健康診査を実施しています。

ご活用ください 墨田区人材確保・定着支援補助金(2次募集)

区内中小企業の従業員が働きやすいよう、就業規則の作成または見直しを行ったうえで職場環境の整備を行った場合、経費の一部を補助します。申込みの際は、事前に電話で申込先にお問い合わせください。

【申込み】必要書類を直接または郵送で7月29日(必着)までに経営支援課経営支援担当(区役所14階) ☎5608-6184へ \*詳細は区ホームページを参照



輸血を必要としている方のために 献血のご協力を

■墨田区役所庁舎内献血の実施

【とき】7月19日(火)午前10時～11時15分、午後0時半～4時【ところ】すみだリバーサイドホール2階イベントホール(区役所に併設)【対象】16歳～69歳で、体重が50kg以上の方 \*65歳以上の方は、60歳～64歳に献血の経験がある方のみ【持ち物】▶初めての方=本人確認書類 ▶献血の経験がある方=献血カード・手帳【問合せ】東京都赤十字血液センター ☎5272-3523

■「献血ルームfeel」のご案内

常設の献血ルームfeel(押上1-1-2東京ソラマチ®10階)では、落ち着いた環境で献血を行えるほか、様々なイベントを開催しています。【受け付け時間】午前10時～午後5時45分 \*12月31日、1月1日を除く【問合せ】☎6456-1972

【問合せ】保健計画課保健計画担当 ☎5608-6190 \*献血にあたっての注意事項等については、日本赤十字社のホームページを参照

ご注意ください すみだ郷土文化資料館の臨時休館

すみだ郷土文化資料館(向島2-3-5)は、「公共施設(建物)長期修繕計画」に基づく大規模修繕等を実施するため、臨時休館します。

【休館期間】9月5日(月)～5年3月28日(火)予定 \*工事の進捗状況により変更となる場合あり【問合せ】すみだ郷土文化資料館 ☎5619-7034

都市計画図書がご覧になれます 防災街区整備方針の変更

防災街区整備方針の変更について、都により都市計画決定されました。この内容に関する都市計画図書を閲覧できます。

【閲覧場所・問合せ】▶都市計画課都市計画・開発調整担当(区役所9階) ☎5608-6265 ▶東京都都市整備局都市づくり政策部都市計画課(新宿区西新宿2-8-1第二本庁舎12階) ☎5388-3225

見直しを進めています 子育て世帯定住促進支援事業

現行の子育て世帯を対象とした住宅購入費や民間賃貸住宅への転居費の助成は、5年3月31日で終了します。利用する場合は、転居・転入後3か月以内(転居・転入時点で妊娠中の場合は、出産日以降)の申請が必要になるなど、要件がありますので必ず事前にお問い合わせください。

【問合せ】住宅課計画担当 ☎5608-6215

Table with 4 columns: 助成制度等, 対象, 助成内容, 助成金額等. Rows include 三世同居・近居住宅取得支援 and 民間賃貸住宅転居・転入支援.

①上記のほかにも要件があります(詳細は問い合わせるか、区ホームページを参照)。

講座・教室・催し

内=内容 種=種別 対=対象 定=定員 費=費用・入場料 持=持ち物 申=申込み 問=問合せ

新型コロナウイルス感染症拡大防止のため、講座・教室・催しが中止または延期となる場合があります(詳細は、各申込先・問合せ先へ)。なお、参加に当たっては、マスクの着用や手指消毒等、各会場でお願いする感染症対策にご協力ください。

Main table listing various events like 'ご活用ください[建築・住まいの無料相談]', '消費者向け講習会', '大人のためのすみだ自然観察会', etc., with columns for 区分, 名称, とき, ところ, 対象・定員・費用・申込み・問合せ等.

☎=電話 FAX=ファクス ㊚=Eメール 🏠=ホームページアドレス



# 簡易版 大規模な水害に備えよう!

大規模な台風などによる水害は、事前に発生が予測できる災害です。いざというときにどのように行動するのか、本紙や水害ハザードマップなどを参考に家族などで話し合い、事前に決めておきましょう。  
問合せ 防災課防災係 ☎5608-6206

本紙の内容の詳細は、**水害ハザードマップ**を参照  
※配布場所は1面に記載



## 避難の基本方針を決めよう! … どこに避難するか

水害ハザードマップ P.18・19

|                        |   |
|------------------------|---|
| まずは <b>縁故避難</b>        | 江東5区(墨田区・江東区・足立区・葛飾区・江戸川区)外の浸水しない地域にある親戚・友人宅、ホテル、勤務先などへ避難   |
| 無理なら <b>在宅避難</b>       | 自宅に浸水や流失、倒壊等のおそれがなく、食料品などに十分な備えがあるときは、自宅のなるべく高いところへ移動してとどまる |
| 無理なら <b>区内縁故避難</b>     | 区内の浸水しない地域にある親戚・友人宅、勤務先などへ避難                                |
| 無理なら <b>水害時避難場所へ避難</b> | 区が開設する水害時避難場所へ避難  |

## 情報収集をしよう! … 主な区の防災情報発信ツール

水害ハザードマップ P.24・25

### 防災行政無線

放送内容は区ホームページや、すみだ安全・安心メール、区危機管理ツイッター、区フェイスブックでも発信します。また、放送終了後2時間以内であれば、放送内容を**防災行政無線電話応答サービス☎5608-6274**でも確認できます。

### すみだ安全・安心メール

**登録方法** ☎s.sumida-city@raidan2.ktaiwork.jp に、空メールを送信  
**問合せ** 安全支援課安全支援・空き家対策係 ☎5608-6199



### テレビ

地上デジタル放送のNHK総合テレビ視聴時に、リモコンの「dボタン」を押し「地域の防災・生活情報」を選ぶと、区の避難情報等を確認できます。

### 区ホームページ 区危機管理ツイッター 区フェイスブック



## Check!

### 避難所の開設・混雑状況

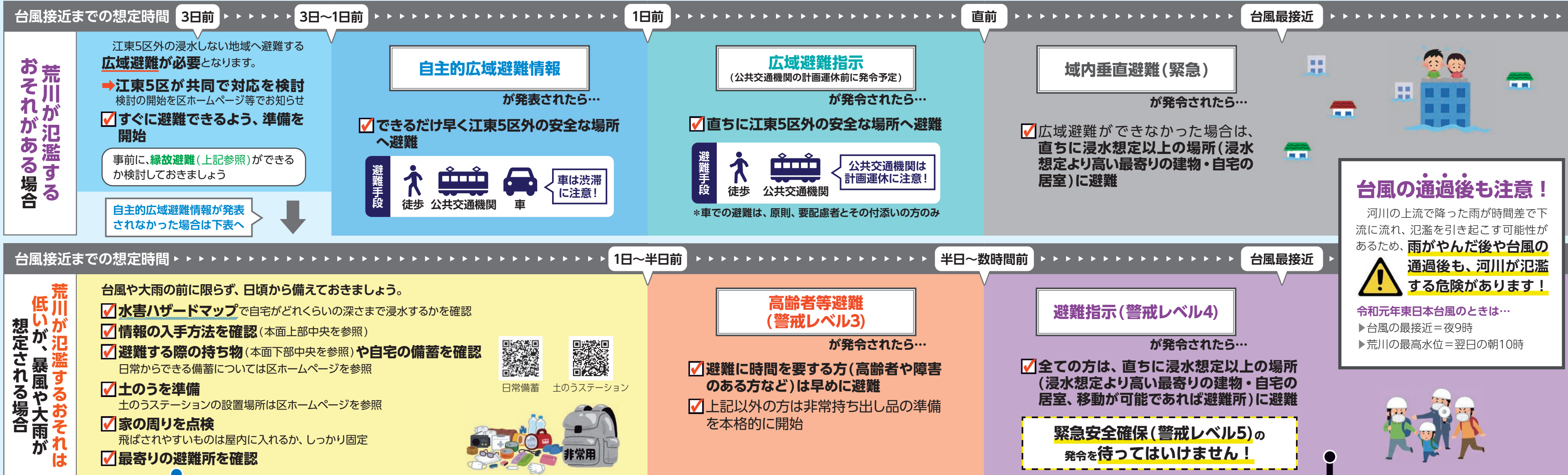
区内の避難所の場所や現在地からの経路、開設・混雑状況がリアルタイムで分かる**区避難所開設状況システム**を導入しています。災害時には、区ホームページや区危機管理ツイッター、すみだ安全・安心メールでもお知らせします。

☞画像は災害時のイメージです。

## 状況に応じて行動しよう! … 台風接近を想定したタイムライン(防災行動計画)

水害ハザードマップ P.20・21

☝台風の状況により、以下のタイムライン(防災行動計画)と実際の流れは異なる場合があります。



### 水害ハザードマップを確認しよう

**確認のポイント**

- ☑自宅が浸水するおそれがあるか
- ☑どれくらいの深さまで浸水するか(それが自宅の何階相当なのかも要確認!)
- ☑浸水はどれくらい継続するか

冊子版水害ハザードマップ (区ホームページ)      ウェブ版水害ハザードマップ

### 区民の皆さんからのよくある質問

**Q 避難所には何を持っていけばいいの?**  
通常想定される非常持ち出し品に加え、感染症予防のための衛生用品も持ちください。いざというときに備え、日頃から準備しておきましょう。  
□飲料水、食料(缶詰、ビスケット、チョコレートなど)  
□貴重品(通帳、印鑑、現金、保険証など)  
□救急用品(ばんそうこう、包帯、消毒液、常備薬など)  
□保安用品(ヘルメット、軍手など)  
□電源、明かり(電池、モバイルバッテリー、充電コード、携帯ラジオなど)  
□衣類(着替え、下着、毛布、タオルなど)  
□衛生用品(マスク、ウェットティッシュ、洗面用具、携帯トイレなど)  
☝上記は一例ですので、各自で必要と思われる物をご用意ください。

**Q ペットは避難所に連れて行っていいの?**  
避難所への同行避難が可能です。ただし、動物が苦手な方やアレルギーがある方などが避難されることも想定されるため、ペット専用のスペースを設けます。また、避難の際は、必ずケージやリード、ペット用のエサ・水・トイレ用品等をお持ちください。

**Q 防災行政無線の放送内容を確認したい。**  
強い雨風などの影響で、防災行政無線の放送が聞こえづらい場合は、防災行政無線電話応答サービス(本面上部中央を参照)や区ホームページなどで放送内容を確認できます。併せてご利用ください。

**Q 隅田川の氾濫が心配です。**  
隅田川は一定の水位に達すると、上流の岩淵水門を閉鎖することにより荒川からの水の流入を抑え、水位の上昇を防ぎます。ただし、万が一に備えて、区など行政からの情報に注意しましょう。

### 被災した場合は?

税の減免や被災住宅の補修費用の補助等、**様々な支援を受けるためには、り災証明書が必要です!**  
申請の際には、被害の状況がわかる写真があると便利です。可能であれば、近景と遠景の写真撮影し、保管しておきましょう。撮影した写真は、申請の際にご提出ください。


各支援に関する問合せ先は… **水害ハザードマップ P.35**



# 講座・教室・催し

内=内容 種=種別 対=対象 定=定員 費=費用・入場料 持=持ち物 申=申込み 問=問合せ

新型コロナウイルス感染症拡大防止のため、講座・教室・催しが中止または延期となる場合があります(詳細は、各申込先・問合せ先へ)。なお、参加に当たっては、マスクの着用や手指消毒等、各会場をお願いする感染症対策にご協力ください。

| 区分                          | 名称  | とき   | ところ   | 対象・定員・費用・申込み・問合せ等   |
|-----------------------------|---|--|---|---|
| 健康・福祉                       | ものわすれ相談会  | 7月22日(金)午後1時半～4時半 *最終の受け付けは午後3時半                         | シルバープラザ梅若(墨田1-4-4都営住宅4号棟1階)   | 内医療、介護、福祉の専門家による相談会 対認知症の方を介護している方やもの忘れが気になる方など 定先着6組 費無料 申事前に電話で、うめわか高齢者支援総合センター☎5630-6541へ  |
|                             | 認知症サポーター養成講座「認知症の方を地域で支える」                            | 7月23日(土)午後1時～2時半   | すみだ福祉保健センター(向島3-36-7)   | 内認知症を正しく理解し、認知症の方やその家族を支援する方法を学ぶ 対区内在住の方 定先着15人程度 費無料 申事前に電話で、こうめ高齢者支援総合センター☎3625-6541へ   |
|                             | 管理栄養士から学ぶ「認知症予防「栄養編」」                                 | 7月23日(土)午後2時半～3時半  |             | 内食事から効果的に栄養を摂る方法を学ぶ 対認知症サポーター養成講座を受講した区内在住の方 定先着15人程度 費無料 申事前に電話で、こうめ高齢者支援総合センター☎3625-6541へ   |
|                             | こうめ会(認知症家族介護者教室)                                      | 7月26日(火)午後2時～3時  |   | 内介護の悩みなどを相談し、心のストレスを軽減する 対認知症の方を介護している方や認知症に関心がある方 定先着10人程度 費無料 申事前に電話で、こうめ高齢者支援総合センター☎3625-6541へ   |
|                             | 広島より配信「お気軽オンライン体操」*座位中心の体操(理学療法士の講師がオンラインで指導)         | 7月30日(土)午前10時～10時45分                                     | 立花ゆうゆう館(立花6-8-1-102)  | 対区内在住で60歳以上の方 定10人(抽選) 費無料 持飲み物 申氏名・登録番号(ある方のみ)・電話番号を、7月25日までに立花ゆうゆう館☎3613-3911へ  |
|                             | 身体障害者向け「ピラティス教室」(全4回) *申込時に手話通訳・磁気ループの希望可             | 8月5日～26日の毎週金曜日 午前10時～正午                                  | すみだ福祉保健センター(向島3-36-7)   | 対区内在住で身体に障害のある方 定10人(抽選) 費無料 申教室名・住所・氏名・ファクス番号を、直接または電話、ファクスで7月18日までに、すみだ福祉保健センター☎5608-3723・FAX5608-3720へ   |
|                             | 墨田区総合体育館公開講座 アスレティックリハビリテーション講座 *スポーツ中のけがで慢性化した痛みを回復  | ▶上半身(肩・肘)=8月5日(金) ▶下半身(腰・膝・足首)=8月17日(水) *時間はいずれも午後7時～9時半 | 区総合体育館(錦糸4-15-1)  | 定各先着15人 費各500円 持屋内用の運動靴 *動きやすい服装で参加 申事前に希望日・住所・氏名・電話番号を、電話またはEメールで区総合体育館☎3623-7273・Esumidagym@n-reco.co.jpへ *受け付けは7月29日まで   |
| 吾孺の里健康教室「シニア男性向け体カトレーニング講座」 | 8月9日(火)午前10時～11時半                                     | 八広地域プラザ(八広4-35-17)                                       | 対60歳以上の男性 定先着20人 費無料 持飲み物 *動きやすい服装で参加 申事前に八広地域プラザ☎6657-0471へ *受け付けは8月3日までの午前9時～午後8時(7月19日は休館) |   |
| 子育て・教育                      | こども人権まつり「SDGsから考えよう。みんなの未来」                           | 7月23日(土)午後1時半～3時半 *受け付けは午後1時15分～3時                       | 社会福祉会館(東墨田2-7-1)  | 対中学生以下 *未就学児は保護者の同伴が必要 定先着100人 費無料 申事前に直接、社会福祉会館☎3619-1051へ *参加引換券を配布(受け付けは月曜日～金曜日の午前9時～午後5時、祝日を除く)   |
|                             | 親子陶芸体験「自分だけのお皿をつくろう！」(全3回)                            | 7月24日、8月14日・28日いずれも日曜日午前9時半～午後0時半                        | 八広地域プラザ(八広4-35-17)  | 対小学生とその保護者(2人1組) 定先着6組 費1組5000円 持汚れても構わないエプロン、雑巾、タオル 申事前に八広地域プラザ☎6657-0471へ *受け付けは7月20日までの午前9時～午後8時(7月19日は休館)   |
|                             | すみだ自然観察会「セミの羽化観察」*東白鬚公園(堤通2-2-1)で実施                   | 7月27日(水)午後6時半～8時 *荒天中止                                   | 【集合・解散場所】区役所1階正面玄関前 *往復バスで移動  | 対区内在住の小学生以下とその保護者(2人1組) 定先着10組 費無料 持筆記用具、水筒、帽子 申7月11日午前9時から環境保全課緑化推進担当(区役所12階)☎5608-6208へ   |
|                             | すみだ自然観察会「池辺の生きもの観察」*身近な昆虫や、トンボなど水辺の昆虫の探し方と生態を学ぶ       | 7月30日(土)午後1時半～2時半 *雨天中止                                  | 大横川親水公園万華池周辺(石原4-13地先)  | 対区内在住の小学生以下 *小学校3年生以下は保護者の同伴が必要 定先着20人 費無料 持昆虫網、虫かご(お持ちの方のみ)、飲み物、帽子、タオル *汚れても構わない服装で参加 申7月11日午前9時から環境保全課緑化推進担当(区役所12階)☎5608-6208へ                                 |
|                             | プラネタリウム上映会スタッフ1日体験!                                   | 7月30日(土)午前10時～午後5時                                       | すみだ生涯学習センター(東向島2-38-7)  | 【講師】スターガーデン 対区内在住の小学生4年生～6年生 定12人(抽選) 費100円 申催し名・住所・氏名(ふりがな)・学年・電話番号を、往復はがきで7月25日までに、すみだ生涯学習センター事業課(〒131-0032東向島2-38-7)☎5247-2010へ *すみだ生涯学習センターのホームページからも申込可      |
|                             | 夏休み手芸教室「オリジナルヘアアクセサリーをつくろう！」                          | 7月31日(日)▶午前10時～10時45分▶午前11時～11時45分                       | 八広地域プラザ(八広4-35-17)  | 内▶午前10時～「リボンカチューシャ」▶午前11時～「フリンジヘアゴム」 対小学生以下 *小学校2年生以下は保護者の同伴が必要 定各先着10人 費各800円 申事前に八広地域プラザ☎6657-0471へ *受け付けは7月25日までの午前9時～午後8時(7月19日は休館)                           |
|                             | 夏休み親子教室「伝統工芸体験」                                       | 7月31日(日)午前10時～正午   | すみだ産業会館(江東橋3-9-10)  | 内/定▶からくり屏風・江戸木目込み・江戸文字提灯の製作体験=各先着15組▶桐工芸カタカタ人形の製作体験=先着10組 対区内在住の小学生とその保護者(2人1組) 費無料 申7月12日午前9時から電話で、すみだ産業会館☎3635-4351へ  |
|                             | 夏休みすみだ環境プログラム   |  |   | 申希望回(複数申し込み場合は優先順位、第4回は希望の時間も)、参加者全員の住所・氏名・年齢・電話番号を、はがきで7月20日(必着)までに〒130-8640環境保全課環境管理担当☎5608-6207へ *申込みは1人(1組)1通のみ *抽選結果は後日郵送                                    |
|                             | ▶第4回「なるほど! ガスワールド“エネルギー学習とリサイクル工作”」【講師】東京ガスネットワーク株式会社 | 8月2日(火)▶午前10時半～11時半▶午後1時半～2時半 *いずれも10分前に集合               | 区役所会議室121(12階)  | 内エネルギーの大切さ・都市ガスなどの講義、廃ガス管を利用した万華鏡工作 対区内在住の小学生とその保護者(2人1組) 定各10組(抽選) 費無料 持はさみ、セロハンテープ、ボールペン、飾り用マスキングテープ、シール  |
|                             | ▶第5回「サバイバルトイレをつくろう」【講師】NPO法人雨水市民の会                    | 8月5日(金)午後2時～4時 *10分前に集合                                  | 区役所会議室123(12階)  | 内災害時に利用できるトイレを作る 対区内在住の小学生4年生～中学生とその保護者(2人1組) 定12組(抽選) 費200円(材料費) 持空の1リットルの牛乳パック、ポリ袋、内側が銀色の空き袋(お持ちの方のみ)   |
|                             | ▶第6回「雨の恵みで草木染め“オリジナルハンカチをつくろう”」【講師】NPO法人雨水市民の会        | 8月9日(火)午後1時半～3時半 *10分前に集合                                | すみだ生涯学習センター(東向島2-38-7)  | 内雨水と身近な植物で模様や絵を描き、ハンカチを染める 対区内在住の小学生3年生～中学生 *小学生は保護者の同伴が必要 定20人(抽選) 費400円(材料費) 持玉ねぎの皮(お持ちの方のみ) *汚れても構わない服装で参加   |
|                             | 水辺の生き物フィールドワーク *すみだに残る身近な自然環境の観察【講師】寺田浩之氏             | 8月6日(土)午前10時～正午  | 隅田川ビオトープ(東駒形1-2先・隅田川テラス内)   | 対区内在住の小学生4年生～6年生 定10人(抽選) 費300円 申催し名・住所・氏名(ふりがな)・学年・電話番号・保護者の氏名(同伴する場合のみ)を、往復はがきで7月25日までに、すみだ生涯学習センター事業課(〒131-0032東向島2-38-7)☎5247-2010へ *すみだ生涯学習センターのホームページからも申込可 |



# 講座・教室・催し

内=内容 種=種別 対=対象 定=定員 費=費用・入場料 持=持ち物 申=申込み 問=問合せ

新型コロナウイルス感染症拡大防止のため、講座・教室・催しが中止または延期となる場合があります(詳細は、各申込先・問合せ先へ)。なお、参加に当たっては、マスクの着用や手指消毒等、各会場をお願いする感染症対策にご協力ください。

| 区分      | 名称   | とき  | ところ  | 対象・定員・費用・申込み・問合せ等  |
|---------|--|---|--|--|
| 子育て・教育  | すみだ生涯学習センターのワークショップ  |   | ▶8月9日=株式会社大川硝子工業所(立花5-8-19)▶その他=すみだ生涯学習センター(東向島2-38-7)               | 対 区内在住の小学4年生~6年生 申 催し名・希望日・住所・氏名(ふりがな)・学年・電話番号を、往復はがきで▶浮世絵風まんが=7月25日までに▶すみだの仕事=7月29日までに すみだ生涯学習センター事業課(〒131-0032東向島2-38-7)☎5247-2010へ *すみだ生涯学習センターのホームページからも申込可  |
|         | ▶浮世絵風まんがを描いてみよう!   | 8月5日(金)午前11時~午後3時・8日(月)午後1時~3時                  |  | 内 漫画の作り方の基本や漫画家の仕事を学び、一コマ漫画を作る【講師】魚乃目 三太氏(漫画家) 定 10人(抽選) 費 300円  |
|         | ▶すみだの仕事を知ろう/コードモノ会議"ガラス瓶編"                                 | 8月9日(火)午後3時~4時・10日(水)午前9時~正午                    |  | 内 区内のガラス瓶会社の仕事を知る【講師】大川岳伸氏 定 15人(抽選) 費 500円(材料費、保険料)   |
| 仕事・産業   | 北十間川の生きものワークショップ *北十間川に生息する生きものを観察し、生きものの面白さや生物多様性の大切さを考える | 8月7日(日)午前10時~11時半 *雨天中止                         | おしなり橋周辺(業平二丁目~押上一丁目)   | 対 小学生~中学生とその保護者(2人1組) 定 10組(抽選) 費 無料 持 帽子、飲物 *汚れても構わない服装で参加 申 参加者全員の住所・氏名・年齢・電話番号を、はがきで7月25日(必着)までに〒130-8640環境保全課緑化推進担当☎5608-6208へ *はがきに「北十間川ワークショップ」と明記 *区ホームページからも申込可 *抽選結果は7月29日までに通知   |
|         | 合同就職面接会「すみだ・かつしか就職面接会」*ハローワーク墨田・墨田区・葛飾区による合同就職面接会          | 7月28日(木)午後1時半~4時 *受け付けは午後1時~3時半                 |  | 費 無料 持 ハローワークからの紹介状・履歴書 *いずれも面接希望者のみ 申 当日直接会場へ 問 ▶ハローワーク墨田☎5669-8609 *電話での問合せの際は、音声案内の「42#」を選択 ▶経営支援課経営支援担当☎5608-6185 *参加企業の求人情報は、ハローワーク墨田のホームページに掲載   |
| 文化・スポーツ | 食品衛生HACCP講習会(食肉・魚介類販売)                                     | 8月9日(火)午後2時~3時半 *受け付けは午後1時半~                    | 区役所会議室131(13階)   | 対 区内の食肉・魚介類販売などの事業者 定 先着50人 費 無料 申 事前に催し名、店舗の名称・所在地・電話番号、参加人数を、直接または電話、ファクス、Eメールで生活衛生課食品衛生係(区役所5階)☎5608-6943・FAX5608-6405・E:SEIKATUUISEI@city.sumida.lg.jpへ *左記コードの電子申請システムからも申込可  |
|         | ワンコインレッスン「シンプルヨガ」  | 7月14日~8月4日の毎週木曜日午後7時半~8時15分                     | スポーツプラザ梅若(墨田1-4-4)   | 対 高校生以上 定 各先着10人 費 各500円 申 当日直接会場へ *30分前から整理券を配布 問 スポーツプラザ梅若☎5630-8880 *詳細はスポーツプラザ梅若のホームページを参照   |
| ベンチ     | フクシ・エンタープライズ墨田フィールド  |   | 区総合運動場(堤通2-11-1)   | 問 フクシ・エンタープライズ墨田フィールド(区総合運動場)☎3611-9070 *詳細はフクシ・エンタープライズ墨田フィールドのホームページを参照  |
|         | ▶墨フィーステージVol.2   | 7月18日(祝)午後4時~5時半                                |  | 内 チアダンスやバレエ、合唱などの発表会 費 無料 申 当日直接会場へ *利用受付表の提出が必要   |
|         | ▶フィールドナイトヨガ *屋外の人工芝で呼吸法とポーズに重点をおいた「ハタヨガ」(雨天時は多目的室で実施)      | 7月18日(祝)午後7時半~8時15分                             |  | 対 中学生以上で、足・腰・膝に疾患がなく有酸素運動ができる方 定 ▶雨天時=先着20人 費 500円(トレーニング室2時間利用料込み) 持 飲物、タオル *動きやすい服装で参加 *マットは貸出可(枚数制限あり) 申 当日直接会場へ  |
| 他       | 健康体力づくり教室(各コース全8回) *ゆるやかヨガなど全8コース                          | 7月29日(金)~9月30日(金) *日程の詳細は申込先へ                   | スポーツプラザ梅若(墨田1-4-4)   | 対 18歳以上の方 定 各先着60人 費 各2550円 申 事前に直接スポーツプラザ梅若☎5630-8880へ *詳細はスポーツプラザ梅若のホームページを参照  |
|         | 音響・照明 基本の「き」"プロから学ぶ音と光の扱い方"                                | ▶音響コース=8月8日(月)▶照明コース=8月9日(火) *時間はいずれも午前9時半~午後6時 | 曳舟文化センター(京島1-38-11)  | 内 音響・照明の講義、演奏家を招いた模擬公演実習 対 高校生以上 定 各先着20人 費 各1500円 申 事前に電話で曳舟文化センター☎3616-3951へ *曳舟文化センターのホームページからも申込可  |
| 区政その他   | 第8回吾孺の里納涼寄席 *落語やマジック(小学生以下は保護者の同伴が必要)                      | 7月23日(土)午後2時~4時半                                | 八広地域プラザ(八広4-35-17)   | 定 先着40人 費 300円 申 事前に八広地域プラザ☎6657-0471へ *受け付けは7月22日までの午前9時~午後8時(7月19日は休館) *空きがあれば当日会場でも申込可  |
|         | すみだタウンミーティング「過去・現在から、未来を紡ぐ」共につくる"持続可能なすみだ" *グループワークあり      | 8月3日(水)午後6時半~8時半                                | iU情報経営イノベーション専門職大学 iUホール(文花1-18-13) *視聴のみ場合は、オンライン会議システム[Zoom]での参加も可 | 定 ▶学生=先着20人 ▶その他=先着20人 費 無料 申 事前に催し名・住所・氏名・電話番号・手話通訳希望の有無を、電話またはファクス、Eメールで地域活動推進課まなび担当☎5608-6202・FAX5608-6934・E:KATSUDOSUISHIN@city.sumida.lg.jpへ *左記コードの区ホームページからも申込可 *受け付けは7月27日まで(手話通訳を希望する場合は7月20日まで) *Zoomでの視聴の詳細は区ホームページを参照(事前申込制) |

# 募集

内=内容 種=種別 対=対象 定=定員 選=選考方法 費=費用・入場料 持=持ち物 申=申込み 問=問合せ

新型コロナウイルス感染症拡大防止のため、申込書等の配布期間・場所が変更となる場合があります。お越しの際は、事前に、各問合せ先へご確認ください。

| 区分     | 名称   | 内容・対象等  | 申込み・問合せ等  |
|--------|--|---|---|
| 子育て・教育 | 墨田育英会令和5年度新規奨学生(一次募集)【奨学金の貸付額(月額)】▶国公立=1万8000円▶私立=3万5000円 *4月・7月・10月・1月に支給【入学準備金の貸付額】▶国公立=10万円以内▶私立=20万円以内 *3月下旬に支給【利率】無利子 | 対 国公立・私立の高等学校・高等専門学校・専修学校(高等課程)への進学を希望し、次の全ての要件を満たす中学校3年生▶保護者が区内に引き続き一年以上居住している▶経済的な理由で進学が困難である▶成績が優秀である(中学校1年生~直近の全教科の成績が5段階評価で平均3.0以上) *成績基準の目安を満たしていない場合でも、学校長の推薦により申請可▶世帯の収入が基準以下である▶同種の奨学金をほかから受けていない 定 10人程度 選 書類選考 | 【償還方法等】貸付終了後1年間据置き、15年以内の月賦・半年賦・年賦等で償還 *入学準備金の場合は、貸付後1年間据置き、7年以内の月賦・半年賦・年賦等で償還 申 申請書・住民票(本籍および世帯主との続柄が記載された世帯全員のもの)・所得を証明するもの(父母または申込者を扶養している方の課税証明書等)・学校の奨学生推薦書を、直接または郵送で9月30日(必着)までに▶区立中学校に在学中の生徒=各区立中学校へ▶区立中学校以外に在学中の生徒=〒130-8640公益財団法人墨田育英会(区役所11階・教育委員会事務局庶務課内)☎5608-6302へ *申請書は各区立中学校、教育委員会事務局庶務課で配布(区ホームページからも出力可) |
| 仕事・産業  | 押上保育園(押上2-10-17)、きんし保育園(江東橋4-30-2-301)および長浦保育園(八広5-10-1-105)の指定管理者の募集  | 【指定期間】6年4月1日~11年3月31日【説明会の開催日時】▶押上保育園=7月20日(水)▶きんし保育園=7月20日(水)▶長浦保育園=7月21日(木) *開催場所は各保育園 *開催時間等の詳細は募集要項を参照(区ホームページから出力可)  | 申 ▶現場説明会=参加申込書をEメールで、押上保育園・きんし保育園は7月15日、長浦保育園は7月19日の午後5時までに▶指定管理者=応募書類を直接、8月12日午後5時までに 子育て支援課子育て計画担当(区役所4階)☎5608-6084・E:KOSODATE@city.sumida.lg.jpへ *現場説明会の参加申込書と応募書類は区ホームページから出力可  |
|        | 文花子育てひろば(文花1-20-7)の指定管理者の募集【指定期間】5年4月1日~10年3月31日   | 【各説明会の開催日時/開催場所】7月21日(木)▶募集説明会=午前10時~/子育て支援総合センター(京島1-35-9-103)▶現地説明会=午後1時半~/文花子育てひろば *詳細は募集要項等を参照(区ホームページから出力可)  | 申 ▶各説明会=参加申込書をEメールで7月19日午後5時までに▶指定管理者=応募書類を直接、8月12日午後5時までに 子育て支援総合センター☎5630-6351・E:KOSODATESOGOCENT@city.sumida.lg.jpへ *各説明会の参加申込書と応募書類は区ホームページから出力可  |
|        | あおやぎ保育園(東向島4-37-17)における公私連携型保育所運営事業者の募集  | 【公募要項説明会の日時】7月22日(金) *開催時間等の詳細は公募要項を参照 *申込みには公募要項説明会への出席が必要 *公募要項説明会の参加申込書と応募書類は区ホームページから出力可  | 申 ▶公募要項説明会=参加申込書をEメールで7月20日午後5時までに▶運営事業者=応募書類を直接、8月12日午後5時までに 子育て支援課子育て計画担当(区役所4階)☎5608-6084・E:KOSODATE@city.sumida.lg.jpへ  |

☎=電話 FAX=ファクス E=Eメール 📄=ホームページアドレス

お知らせ 粗大ごみ収集の申込みは「粗大ごみ受付センター」のホームページが便利です。



# 募集

内=内容 種=種別 対=対象 定=定員 選=選考方法 費=費用・入場料 持=持ち物 申=申込み 問=問合せ

新型コロナウイルス感染症拡大防止のため、申込書等の配布期間・場所が変更となる場合があります。お越しの際は、事前に、各問合せ先へご確認ください。

| 区分      | 名称  | 内容・対象等   | 申込み・問合せ等   |
|---------|---|--|--|
| 仕事・産業   | いきいきプラザ(文花1-32-2)の指定管理者の募集【指定期間】5年4月1日~10年3月31日                               | 【募集説明会の開催日時/場所】7月22日(金)午後1時半~ / 区役所会議室82(8階) 【現地視察会の開催日時/場所】7月22日(金)午後3時半~ / いきいきプラザ *詳細は募集要項を参照(区ホームページから出力可)   | 申▶募集説明会および現地視察会=募集要項内の参加申込書をEメールで7月19日午後5時までに▶指定管理者=必要書類を直接、8月22日午後5時までに 高齢者福祉課相談係(区役所4階) ☎5608-6172・✉KOUREIHUKUSI@city.sumida.lg.jpへ  |
|         | 墨田区常勤職員・福祉(保育士)の募集【区分】Ⅱ類 *詳細は採用選考案内を参照(区ホームページからも出力可)                         | 対 昭和60年4月2日~平成15年4月1日生まれで保育士の資格を有し、令和5年3月31日までに都道府県知事の登録を受ける見込みの方(登録を受けられない場合は採用不可) *国籍は不問   | 定 13人程度【第1次試験日】8月28日(日)【採用選考案内の配布場所】職員課人事担当(区役所8階)、区民情報コーナー(区役所1階)、各出張所ほか 申 8月15日までに左記コードの電子申請システムから申込み 問 職員課人事担当 ☎5608-6244   |
| 文化・スポーツ | お気に入りの本をPOPで紹介しませんか?「中学生・高校生のためのPOPコンテスト」作品の募集 *入賞作品は各図書館や墨田区立図書館のホームページなどで紹介 | 対 手書きのイラスト・キャッチコピー・メッセージ等で本の魅力を伝える紹介カード「POP」のコンテスト【部門】▶よみもの部門(小説、ノンフィクション等を同年代の方に紹介)▶絵本部門(絵本を5歳~小学校低学年程度の子どもに紹介) *応募は部門につき1人1点まで 対 区内在住の中学生・高校生  | 申 応募用紙を9月9日(必着)までに▶直接=各図書館・コミュニティ会館に設置している応募箱へ▶郵送=ひきふね図書館(〒131-0046京島1-36-5) ☎5655-2350へ *応募用紙は、各図書館・コミュニティ会館で配布 *応募作品の著作権・所有権は区に帰属(返却不可) *詳細は、応募用紙の配布先で配布するチラシ、または墨田区立図書館のホームページを参照 |
|         | 第69回墨田区文化祭(11月1日~3日)の展覧作品の募集  | 【展示場所】すみだリバーサイドホール1階・2階(区役所に併設) *入賞作品は作品・作品名・作者名を、区ホームページおよびポスター等へ掲載予定 対 区内在住の勤労者の方 *詳細は各区施設で配布している応募要項を参照 *応募は全部門を通して1人1点 *応募作品(未発表のものに限る)には、作品名・氏名(雅号)・住所・電話番号等を裏面に記載 *申込期限前に募集を締め切る場合あり *絵画・自由作品へ応募する場合は、住所・氏名・電話番号・種別(絵画の場合は号数も、自由作品の場合は大きさや審査希望の有無も)を明記 | 問 文化芸術振興課文化芸術担当 ☎5608-6212・✉BUNKASHINKOU@city.sumida.lg.jp   |
|         | ▶水墨画  |  | 申 電話で9月20日までに墨田区水墨画協会 末永重一 ☎3618-0861へ   |
|         | ▶絵画・自由作品 *絵画60点、自由作品40点   |  | 申 電話またはEメールで9月1日~9月30日に問合せ先へ   |
| ▶写真     |   | 申 電話またはEメールで9月1日~10月11日に問合せ先へ  |  |
| ▶書道     |   | 申 電話で10月21日までに墨田区書道連盟 路野祐涯 ☎3611-8074へ   |  |
| ▶花道     |   | 申 電話で10月21日までに墨田区花道茶道連盟 勝倉清泉 ☎3623-4782へ   |  |
| その他     | 「墨田区女性と男性の共同参画基本条例の一部を改正する条例(案)」のパブリックコメント(意見募集)                              | 【案の閲覧期間/閲覧場所】7月25日(月)まで/人権同和・男女共同参画課(区役所14階)、区民情報コーナー(区役所1階)、すみだ女性センター(押上2-12-7-111) *区ホームページでも閲覧可   | 申 ご意見(A4用紙1枚程度で書式自由)と、住所・氏名(団体名)・電話番号を、ファクスまたはEメールで7月25日までに人権同和・男女共同参画課 ☎5608-6512・FAX5608-6934・✉JINKEN@city.sumida.lg.jpへ   |

## は〜もに〜 トリフォニーホール(錦糸1-2-3)おすすめ公演情報


新型コロナウイルス感染症対策のため、事前に、すみだトリフォニーホールのホームページで「お客様へのご協力とお願い」をご確認ください。

トリフォニーホールチケットセンター  
☎5608-1212・錦糸1-2-3

下野マエストロによる楽しいお話を変えたコンサート!  
下野竜也プレゼンツ! 音楽の魅力発見プロジェクト第9回 讃・山本直純没後20年「オーケストラがやっとな来た」

【とき】8月6日(土)午後4時開演【出演】下野竜也(指揮)、新日本フィルハーモニー交響楽団【曲目】山本直純/伝説の番組「オーケストラがやっとな来た」テーマ曲(J.シュトラウスⅡ/常動曲)ほか

【入場料(全席指定)】4000円 \*区内在住の勤労者の方は2000円、区内在住の小・中学生、高校生、大学生等は1000円



下野竜也 ©三浦興一


赤ちゃんも、障害のある方も、未就学児も…  
みんなみんな、「ようこそ!誰でもコンサート」新日本フィル・スペシャル!

【とき】8月9日(火)午前10時半開演【出演】坂入 健司郎(指揮)ほか【曲目】久石 譲/「となりのトトロ」より「さんぽ」ほか【入場料(全席指定)】2000円 \*障害のある方とその介助者、未就学児は無料(要座席券) \*区内在住の勤労者の方は1000円、区内在住の小・中学生、高校生、大学生等は1000円

坂入 健司郎 ©taira tairadate

佐渡 裕の指揮で、「ベートーヴェンの第九」を一緒に歌いませんか。

【とき】10月29日(土)・30日(日) \*選考会(オーディション)あり \*詳細はすみだトリフォニーホールのホームページを参照



## 北斎を知る

新型コロナウイルス感染症拡大防止のため、展示や企画が中止・変更となる場合があります。最新情報は、各ホームページをご確認ください。  
【問合せ】文化芸術振興課文化芸術担当 ☎5608-6115



すみだ北斎美術館 すみゆめ

すみだ北斎美術館(亀沢2-7-2)で開催中の特別展「北斎 百鬼見参」の見所をご紹介します。

### 葛飾北斎「道成寺図」(肉筆画)

和歌山県の道成寺に伝わる伝説をもとにした能「道成寺」を描いています。能を描いた北斎の肉筆画は、非常に珍しいものです。

伝説では自分を捨てた男を追って毒蛇となった女が、寺の鐘に隠れた男を焼き殺しますが、能はその後日譚となっており、鐘の再興を機に現れた女の霊が、僧らと攻防を繰り広げます。本図は、鬼女の面を着け蛇体に扮したシテが、シテ柱に巻き付く「柱巻き」を描いています。生々しい表情の面を着けた姿は迫力があります。本図は、「北斎 百鬼見参」展の前期(7月24日まで)で展示されます。

【とき】8月28日(日)までの午前9時半~午後5時半 \*入館は午後5時まで【問合せ】すみだ北斎美術館 ☎6658-8936 \*入館料等の詳細は、すみだ北斎美術館のホームページを参照



隅田川 森羅万象 墨に夢

### すみゆめ通信

「隅田川 森羅万象 墨に夢」(通称 すみゆめ)は、すみだ北斎美術館開館を機に誕生したアートプロジェクトです。



### アートプロジェクト「隅田川 森羅万象 墨に夢」(すみゆめ) 主催企画・プロジェクト企画(公募)決定!

「すみゆめ」は「北斎」と「隅田川」を主なテーマに、すみだの地域資源を活かす表現活動を通じて、区民やアーティストがつながるプロジェクトです。今年も9月1日~12月25日の間、音楽、美術、演劇など多彩でユニークな15企画を、隅田公園などの街中や区内施設で行います。例えば、街の歴史や魅力から作られた作品、子どもを対象としたワークショップ、誰でも参加できる踊りの会などがあります。日時や企画等の詳細は、「すみゆめ」のホームページで順次ご案内します。雨天による延期や内容を変更する場合がありますので、最新情報を必ずご確認ください。アートと出会い、自ら表現や体験ができる良い機会ですので、ぜひ、ご参加ください。

【問合せ】「隅田川 森羅万象 墨に夢」実行委員会事務局 ☎5608-5446



昨年実施したプロジェクト企画「マリンバさんのお引越し」

