



# み しげん 見つけられるかな？資源とごみ

## しげん 資源

もう一度使えたり新しいものをつくるのに使えたりするもの

しげん まいにち せい かつ なか う  
資源とごみは毎日の生活の中から生まれます。  
うち なか しげん さが  
お家の中の資源とごみを探してみよう！

## ごみ

いらなくなったものやもう使わないものうち捨てるしかないもの

-  **新聞紙** (しんぶんし)
-  **雑誌** (ざっし)
-  **段ボール** (だんボール)
-  **缶** (かん)
-  **びん**
-  **ペットボトル**
-  **紙パック** (かみ)
-  **プラスチック**
-  **トイレト  
ペーパーの芯** (しん)
-  **ポテト  
チップスの袋** (ふくろ)
-  **食品トレー** (しょくひん)

-  **生ごみ** (なま)
-  **ちり紙** (がみ)
-  **傘** (かさ)
-  **ガラス**
-  **はさみ**
-  **フライパン**
-  **ベッド**
-  **つくえ**



**POINT**  
おなじものでも、  
あつがたによつて  
しげん  
資源にもごみにも  
なります

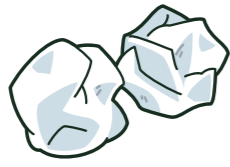
# 分けられるかな？資源とごみ

資源やごみはおもに下の4種類に分けて出します。

の中に分け方の番号を書いてみましょう。



なま 生ごみ



がみ ちり紙



しんぶんし 新聞紙



かん 缶



かさ 傘



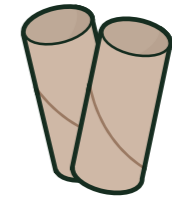
ペットボトル



かみ 紙パック



はさみ



トイレッ トイレットペーパーの芯



バケツ (プラスチック製)



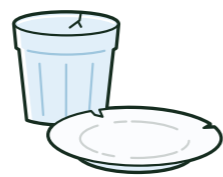
つくえ



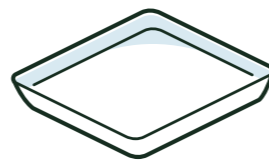
ざっし 雑誌



びん



ガラス



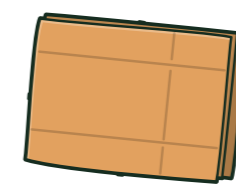
しょくひん 食品トレー



フライパン



ベッド



だん 段ボール



シャンプー容器



ポテトチップス の袋

## 資源とごみの分け方

資源やごみは材質によって処理の仕方がちがうので、正しく分別することがとても大切です。

### 1 資源

それぞれのリサイクル工場、原料にもどしてから、新しい製品に作りかえます。



### 2 燃やすごみ

清掃工場で燃やして小さくしてから、埋立処分場に埋め立てます。(一部リサイクル)



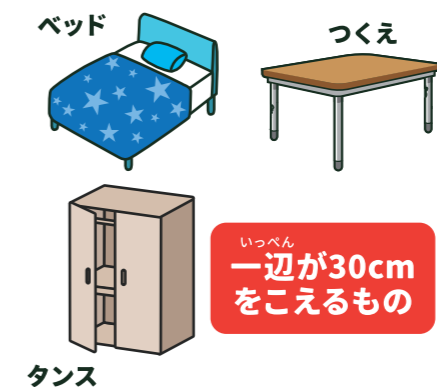
### 3 燃やさないごみ

不燃ごみ処理センターで細かくくだいてから、埋立処分場に埋め立てます。(一部リサイクル)



### 4 粗大ごみ

粗大ごみ(大きなごみ)は破碎処理施設で種類別に分け、細かくくだいたり、燃やしたりして小さくしてから埋立処分場に埋め立てます。



いっぺん 一辺が30cm をこえるもの

### 分別の

地球にやさしい生活ができる!

メリット! デメリット!

#### 分別すると・・・

資源として使えるものが増え、地球にやさしい生活ができる

#### 分別しないと・・・

資源もごみとして燃やされたり、埋め立てられたりするものが増え、環境への負担が大きくなる

環境を守るためにも分別することが大切だニャ!



# 出せるかな？資源とごみ

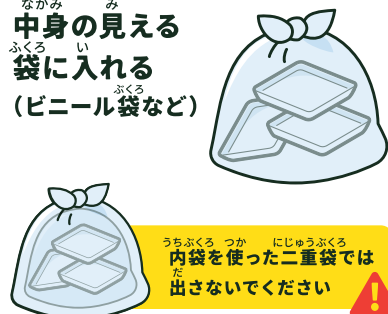
## 墨田区の資源とごみの出し方

プラスチック

1 汚れを拭き取ったり、軽くすすぐ

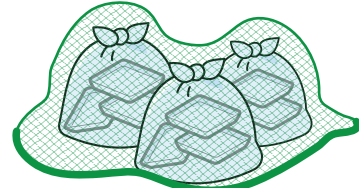


2 中身の見える袋に入れる  
(ビニール袋など)



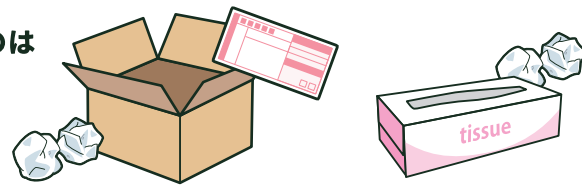
うちぶくろ、つか にじゅうぶくろ 内袋を使った二重袋では出さないでください

3 ネットなどをかぶせ 風で飛ばされないように 注意する



古紙

1 紙以外のものは取り除く



2 4種類に分別し、ひもでしばるか、紙袋に入れる

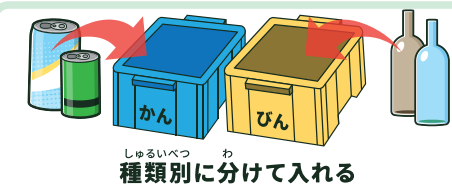
- ✓ 新聞紙・折りチラシ
- ✓ 段ボール
- ✓ 紙バック
- ✓ 雑誌類・雑がみ

缶・びん・ペットボトル

集積所の場合 集積所に配布される、コンテナやネットに直接入れる



袋には入れない



種類別に分けて入れる



音が響かないように 気をつけて出しましょう

戸別収集の場合 別袋に入れて、自宅前を出す

※戸別収集を希望する場合は、事前にすみだ清掃事務所・分室へお問い合わせください。

1 選別する



2 それぞれ 別袋に入れる



3 自宅前に置く



燃やすごみ

1 透明か半透明の ゴミ袋またはふた付きの ゴミ容器に入れる

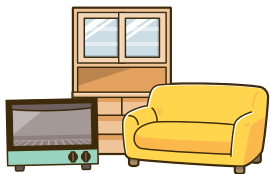


2 ゴミ袋は空気を抜いて、 ゴミ袋の口は きつくしばる

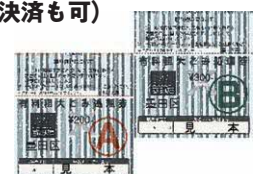


粗大ごみ

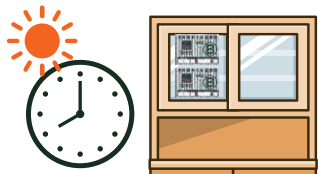
1 家具などの大きなごみ (一辺が30cmを超えるもの)



2 有料粗大ごみ処理券を買う (処理手数料のオンライン決済も可)



3 粗大ごみ処理券等を貼って 早朝8時までに収集日に出す

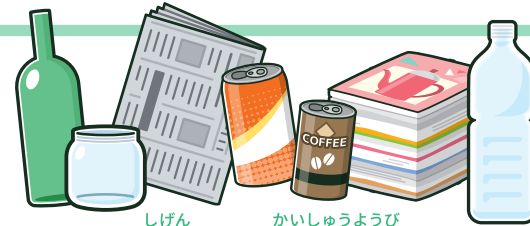


- 粗大ごみで 出せないもの
- ✓ テレビ
  - ✓ エアコン
  - ✓ 冷蔵庫
  - ✓ 洗濯機
  - ✓ 衣類乾燥機
  - ✓ パソコン

## 地域ごとの収集と回収曜日

地域

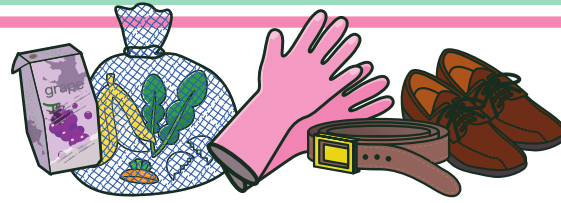
自分の地域の資源とごみの回収曜日を調べて書いてみよう!



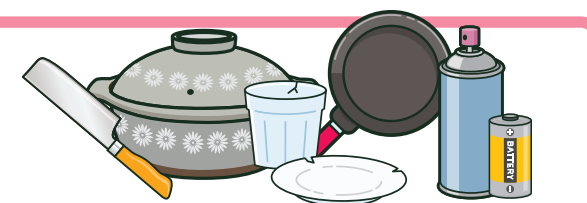
資源の回収曜日



プラスチックの回収曜日



燃やすごみの収集曜日



燃やさないごみの収集曜日

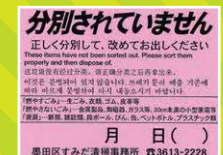
## ごみの出し方クイズ

「○」か「×」か書いてみよう!

- 1 プラスチックは汚れをふき取ってから出す
- 2 木で作られたつくえは「燃やすごみ」として出す
- 3 使い終わったティッシュの箱は資源ではなく、燃やすごみに出す
- 4 缶は袋に入れてまとめたあとにコンテナに入れて出す
- 5 段ボールはまとめてもバラバラに出しても良い

決められた曜日以外に出されたごみはどうなるの?

出す曜日や出し方が守られていないごみは、収集することができずに、写真のようなシールが貼られ、その場に残されます。



収集されなかったごみは、シールに書かれている理由を確認したうえで、決められたルールで出し直してください。

ごみを収集する人のためにもルールを守ってごみを出すことが大切なんだニャ!



# 昔と今の資源とごみの処理

## 昔の収集方法

昔は作業員が手車を引いて回収していましたが、昭和30年ごろから  
ごみ収集車が導入され、効率的に回収できるようになりました。

### 昭和30年代

厨芥<sup>※1</sup>と雑芥<sup>※2</sup>は分別収集<sup>※3</sup>をしていました。  
厨芥は埋立、雑芥は一部燃やして処理をしていました。



### 昭和30年代途中

ポリバケツ容器で収集していました。  
厨芥と雑芥は定時混合収集をしていました。



### 昭和40年代

粗大ごみの収集・三分別収集<sup>※4</sup>が始まりました。  
生ごみや紙などの燃やすごみは燃やして処理し、  
その他のごみは直接埋立をしていました。



### 昭和50年代・60年代

粗大ごみ・燃やさないごみは直接埋立するのではなく、  
中間処理をするようになりました。

※ごみ袋でごみを出すようになったのは、昭和61年からです。

資料提供:東京都環境局

### 平成4年

びん・缶の拠点回収を始めました。

### 平成6年

拠点回収に古紙を追加しました。

※半透明のごみ袋でごみを出すようになりました。

### 平成12年

集積所での古紙回収を始めました。

### 平成18年

集積所での回収にびん・缶・ペットボトルを追加  
しました。

いろいろな回収方法が  
あったんだニャ



## 昔の課題

### 便利になった生活と増えたごみ

日本が約70年前に高度経済成長期になり、生活が便利になった一方で、ごみの量が爆発的に  
増えました。このことで、ごみの質も変化し、特にプラスチック製品や粗大ごみが増えて収集や  
処分に苦労していました。  
また、清掃工場などから出る有害な煙によって、環境汚染や公害問題が深刻化しました。



資料提供:東京都環境局

## 今の収集方法

各自治体で決められた収集日にごみ収集車で収集しています。

## 今の課題

### 資源とごみの分別(ごみの削減)

きちんと資源とごみが分別されていないと、資源として使えるものもごみに含まれてしまう  
ため、ごみの量が増え続けてしまいます。このまま、ごみの量が増え続けると、埋立  
処分場がすぐにいっぱいになってしまい、ごみの行き先がなくなってしまう可能性があります。

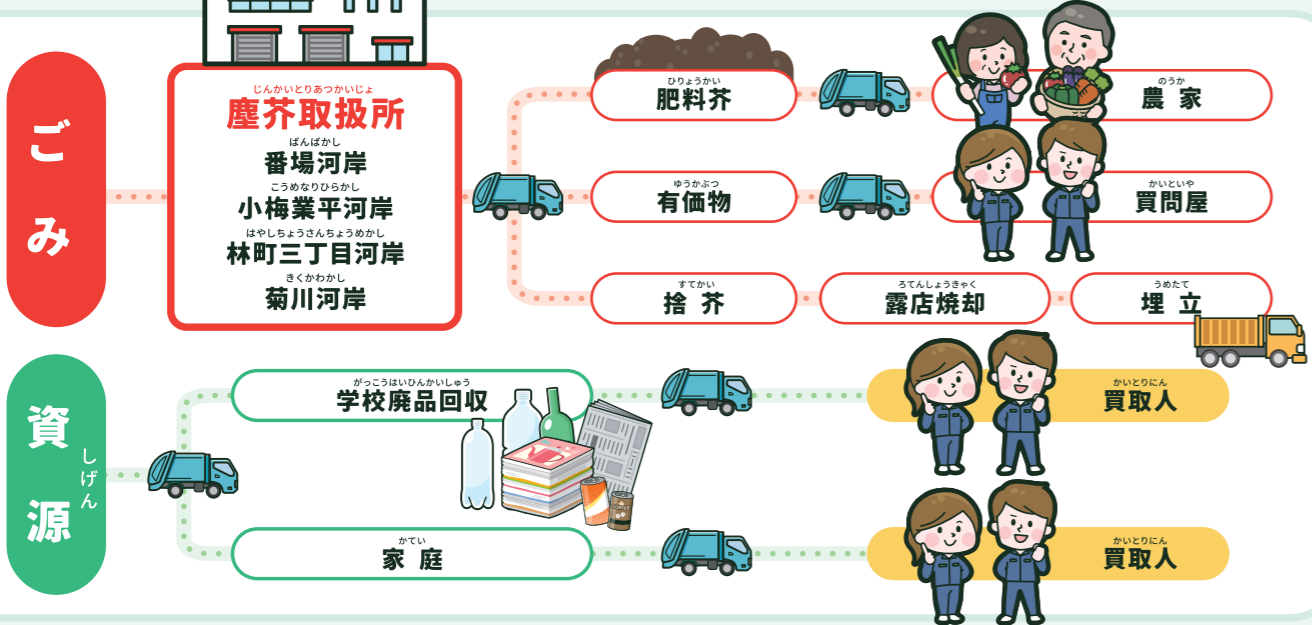


みんなで協力していつでも  
埋立処分場を使えるようにす  
ることが大切だニャ!

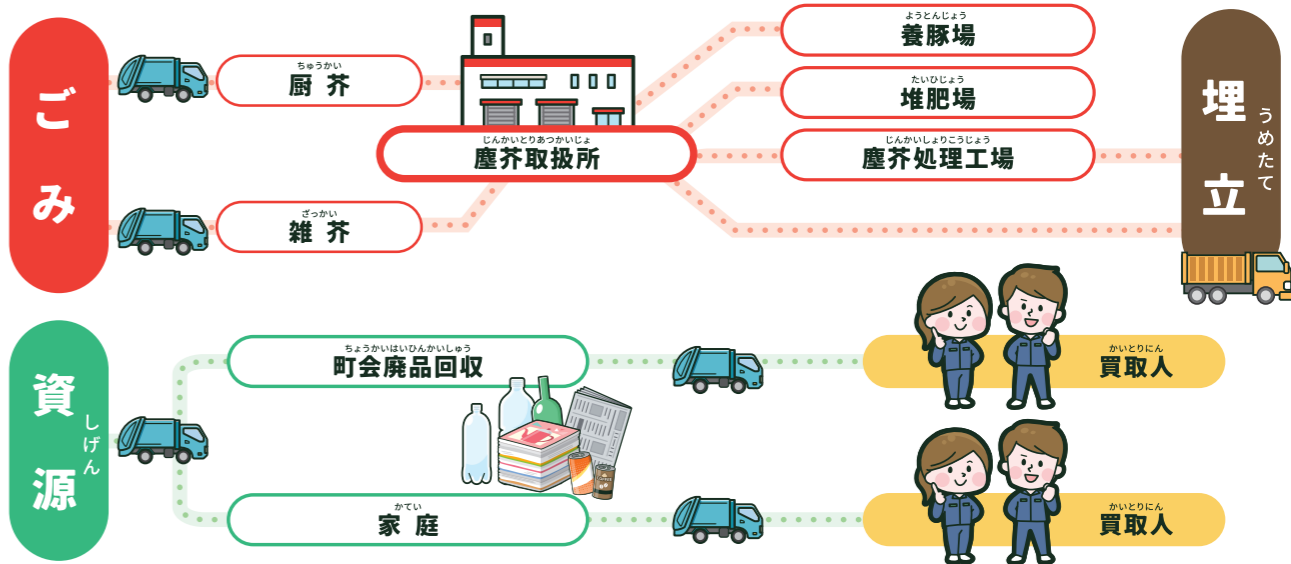


# 昔の資源とごみの処理の流れ

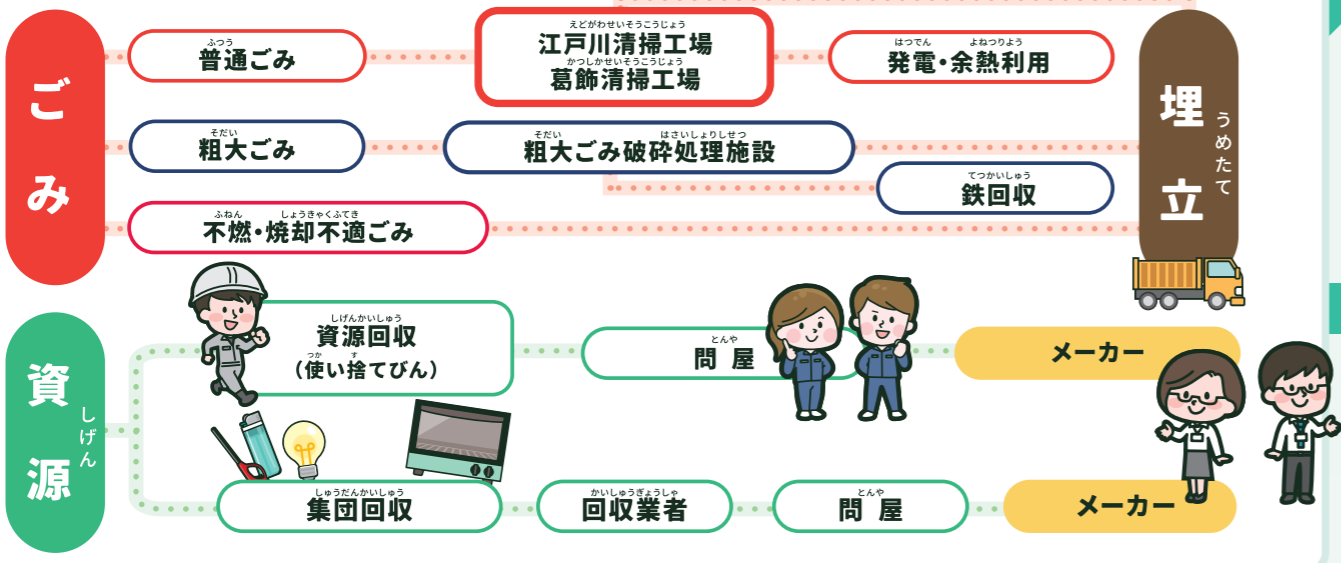
明治・大正期



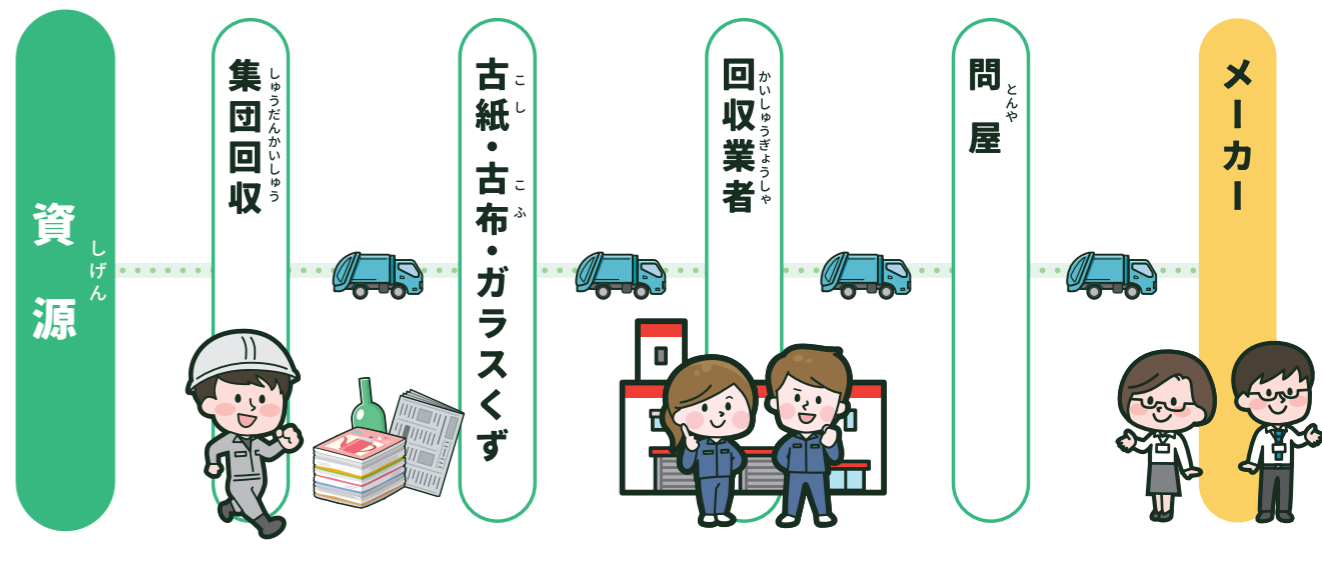
昭和初期



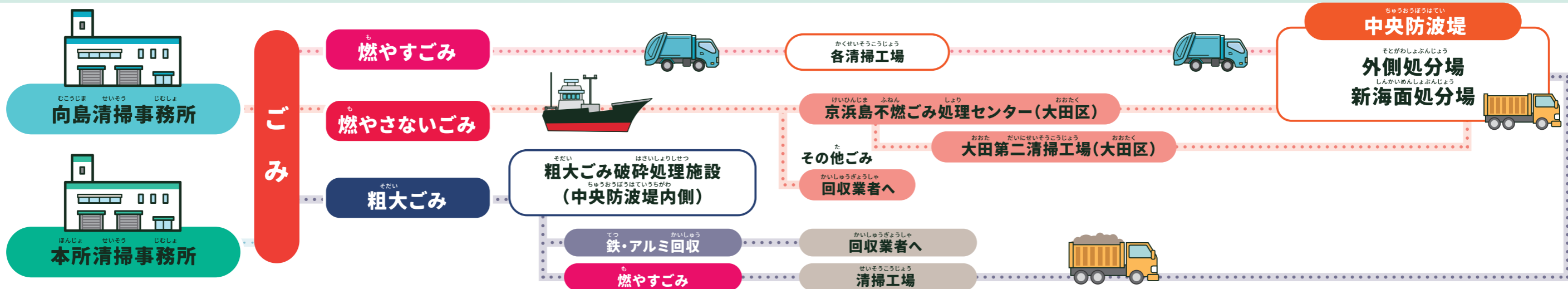
高度経済成長期以降



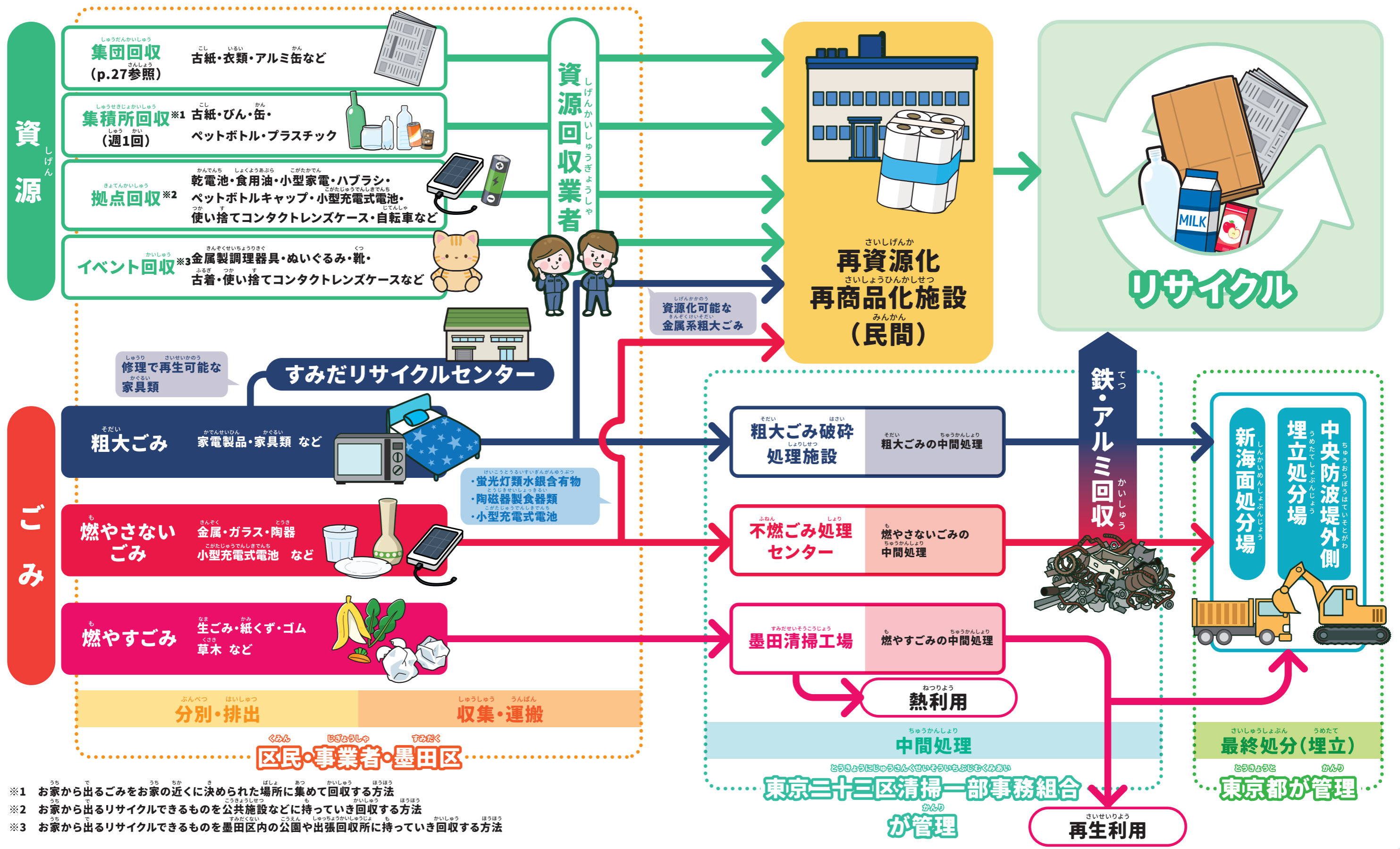
平成中期(資源の流れ)



平成中期(ごみ処理の流れ)



# いま しげん しょうり なが 今の資源とごみの処理の流れ



※1 お家から出るごみをお家の近くに決められた場所に集めて回収する方法  
 ※2 お家から出るリサイクルできるものを公共施設などに持っていき回収する方法  
 ※3 お家から出るリサイクルできるものを墨田区内の公園や出張回収所に持っていき回収する方法