

事業系

# 区内事業者の 皆さまへ

有料

For Businesses in the City

至区内の各企業

구내 사업자 여러분께



↑Go! Web.

◎事業系の資源やごみは、自己処理することが法律で義務付けられています。自ら処理施設に持ち込めない場合は、民間の廃棄物処理業者や資源回収業者へ委託したり、「エコチャ！」などのリサイクルシステムを利用するなどして、適正に処理を行ってください。

◎事業活動に伴って出た資源やごみは、排出量の少ない事業者に限り区の収集に出すことができます。その際は、墨田区の「事業系有料ごみ処理券」の貼付が必要です。なお、新規に出される事業者は、すみだ清掃事務所・分室（P.33）にお問い合わせください。また、一度に出せるのは45ℓの袋で5袋までです。

◎「事業系有料ごみ処理券」を貼らずに区の収集に出された場合、量と金額が見合っていない場合、分別が守られていない場合などには、すみだ清掃事務所の職員が訪問して、説明や指導を行うことがあります。

◎事業活動から出る粗大ごみは、区は収集しません。廃棄物処理業許可業者に処理を委託してください。

区の収集に出す場合の事業系ごみの出し方

◎収集日当日の早朝から朝8時までに出してください。

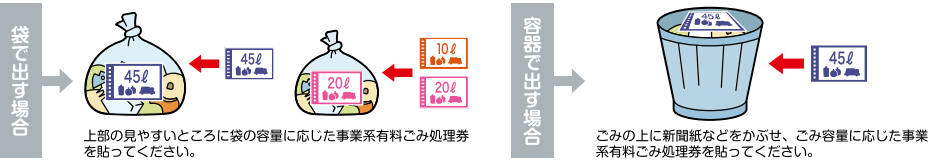
◎袋や容器の容量にあった事業系有料ごみ処理券を貼って、集積所に出してください。

家庭とお店から出る資源・ごみは、分けて出してください。

お店とお住まいが一緒の場合は、家庭ごみとお店から出るごみに分け、お店からのごみには、事業系有料ごみ処理券を貼って出してください。



事業系有料ごみ処理券の貼り方



事業系有料ごみ処理券について

◎事業系有料ごみ処理券は、下の表示があるお店や区内コンビニエンスストアなどでお買い求めください。ごみ処理券には、お店の名前を記入してください。



ごみ処理券には、  
お店の名前を記入して  
ください。



◎事業系有料ごみ処理券の種類

種類	セット枚数	販売価格	色
特大・70ℓ券	5枚1セット	3,045円	黄緑
大・45ℓ券	10枚1セット	3,910円	青
中・20ℓ券	10枚1セット	1,740円	桃
小・10ℓ券	10枚1セット	870円	橙

区の収集に出す場合の注意事項

種類	出し方	券の貼り方
燃やすごみ 燃やさないごみ	家庭ごみと同様の分別方法で出してください。	容量に応じた券を貼ってください。
一斗缶	事業系有料ごみ処理券を直接貼って出してください。	1個につき、10ℓの券を1枚貼ってください。
蛍光灯	紙のケースに入れて出してください。	5本につき、10ℓの券を1枚貼ってください。
新聞 雑誌・雑がみ	それぞれひもでしばって出してください。	高さ10cmにつき、10ℓの券を1枚貼ってください。
段ボール	ひもでしばって出してください。	2枚につき、10ℓの券を1枚貼ってください。
缶 びん ペットボトル	品目ごとに、中身の見えるビニール袋に入れて出してください。（コンテナには入れないでください。）	袋と同じ容量の券を貼ってください。

# 令和6年4月からの 資源とごみの 分け方・出し方

家庭用

~Thank you for your good pass!~

令和6年4月1日よりプラスチックの出し方が変わります

**正しく分別**  
資源・ごみの分別にご協力ください

**集積所等へ**  
資源・ごみ集積所  
指定の場所に出してください

**朝8時まで**  
収集日当日の早朝から朝8時までに出してください

すみだ清掃事務所 公式キャラクター「すみにゃーる」

“good pass!”な分別と資源・ごみの出し方	P 1
プラスチック	P 3
古紙	P 5
缶・びん ペットボトル	P 7
拠点回収	P 9
イベント回収 集団回収	P12
燃やすごみ	P13
燃やさないごみ	P15
粗大ごみ	P17
すみだリサイクルセンター	P19
在宅医療で使用したものの回収	P20
未利用食品の回収（フードドライブ）	P20
区では収集しないもの	P21
分別に迷うもの	P25
各種相談・サービス	P27
集積所の利用や管理について	P29
荒天時や災害時のごみ収集	P31
エコストアなど店舗での自主的回収	P32
施設のご案内	P33
地域別曜日一覧	P34
区内事業者の皆さまへ	巻末



墨田区は持続可能な開発目標（SDGs）を支援しています。

# “good pass!”な 分別と資源・ごみの出し方

## “good pass!”とは…

きちんと分別がされているごみ袋を受け取った収集作業員は、心の中であなたに“good pass!”と感謝をしています。  
最高のパスを受け取った自分たちも次の人たちへとつなげていく。  
次の人のことを想うごみの出し方をこの冊子では紹介します。



## 家庭から出る資源とごみの出し方

### ポイントその1

**資源とごみはきちんと分別してください。**

**とくにプラスチック類は「資源」で出しましょう。**

資源回収やごみ収集を行うには、分別がされていないとできません。

きちんと分別をしてから出してください。

とくにプラスチックは、令和6年4月1日から資源として回収するため、誤って出さないようにしましょう。

分別に困ったら、AIチャットボットに質問してみましょう。 [詳しくはP.28](#)

### ポイントその2

**収集日の朝に出しましょう。**

資源回収日やごみ収集日は、お住まいの地域によって、種類ごとに曜日が決まっています。

収集日当日の早朝から朝8時までに出しましょう。

### 収集日について

収集日は、この冊子 (P.34) で確認してください。

よく分からない場合は、集積所に掲示している看板で確認いただくか、すみだ清掃事務所・分室 (P.33) にお問い合わせください。墨田区では、収集日をAIチャットボットで調べることができます。 [詳しくはP.28](#)

### ポイントその3

**資源やごみを出す場所(集積所等)は決まっています。**

資源やごみを出すことができる場所(集積所等)は、お住まいの地域により決まっています。

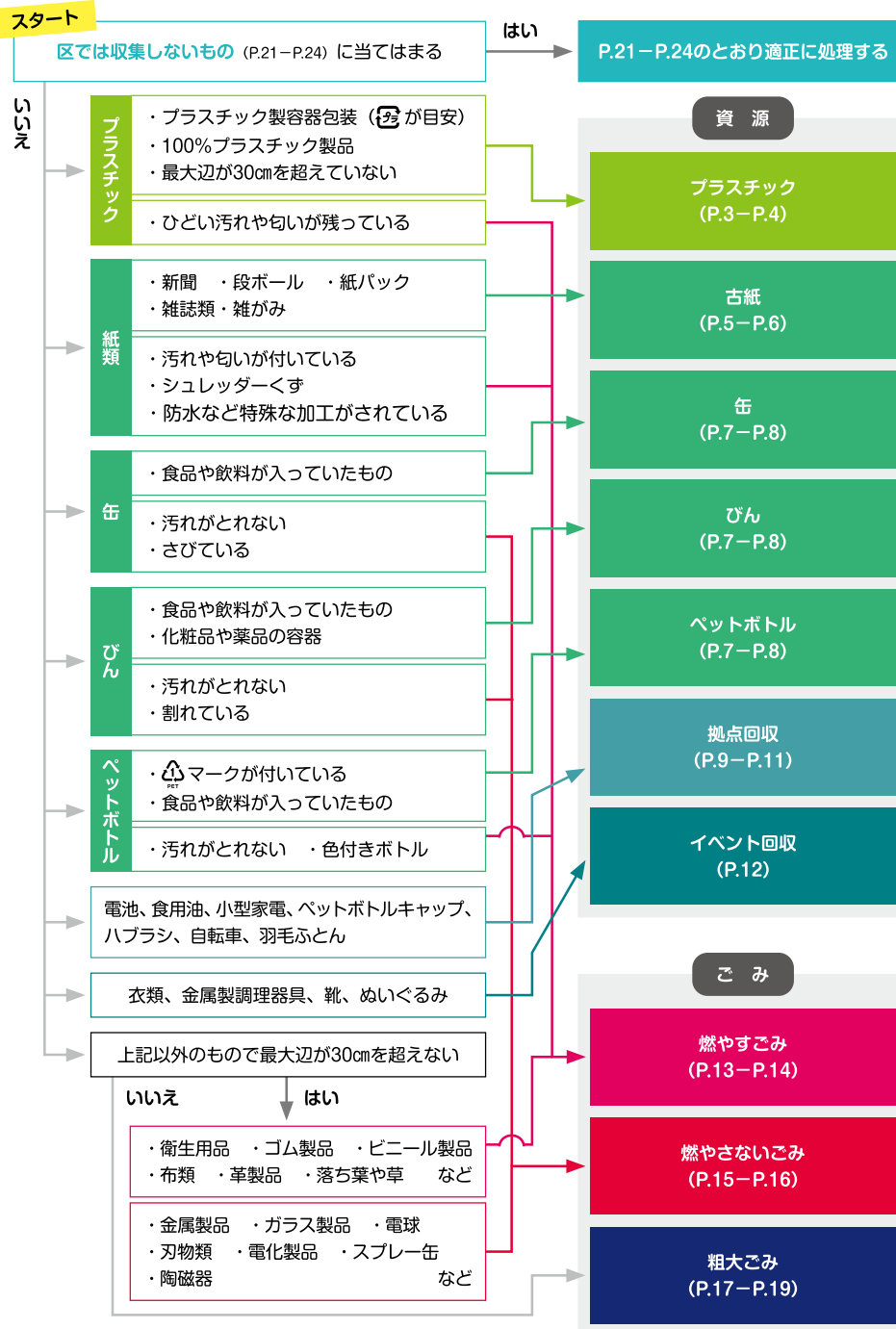
分からないときは、近隣の方々や集合住宅の管理会社などに相談してください。



### プラスチックの資源化をはじめます!

墨田区では、ごみの減量や二酸化炭素の発生抑制、持続可能な循環型社会の構築を目指して、令和6年4月から、これまで「燃やすごみ」としていたプラスチックを新たに「資源」として回収し、リサイクルします。これにより、新たに分別する品目が増えますが、区民の皆さまのご理解とご協力をお願いいたします。

## 家庭から出る資源とごみ～分別フローチャート～



# プラスチック

Plastics

塑料

플라스틱



↑Go! Web.

週1回の指定曜日(年末年始を除く祝日も回収します)

## 出す時間・場所

- ◎回収当日の早朝から**朝8時**までに、決められた場所に出してください。
- ◎近隣の皆さまへの迷惑になりますので、前日や夜間、回収した後には出さないでください。
- ◎雨の日も回収します。

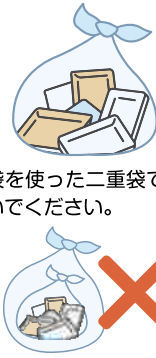
## 出す方法

①汚れを拭き取ったり、軽くすすいだりしてください。



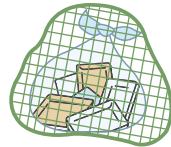
②中身の見える袋(ビニール袋など)に入れてください。

▲内袋を使った二重袋では出さないでください。



③風で飛ばされないように注意してください。

例えば、戸別収集の場合は、風で飛ばされないようにネットなどをかぶせる。



★リサイクルされると 原料に戻してから加工し、プラスチック製品などに再生し、再利用されます。

## 出すものの例と注意

- ◎対象は、**プラスチック素材100%**のもの(プラスチック製容器包装と製品プラスチック)です。
- ◎汚れを拭き取ったり、軽くすすいでください。

### プラスチック製容器包装 (♻️が目印)

<b>カップ・パック類</b> カップ麺の容器、卵のパック、豆腐の容器、冷凍食品容器	<b>チューブ類</b> マヨネーズの容器、ハミガキ剤容器、ワサビ容器	<b>容器・ボトル類</b> 洗剤用ボトル、乳酸菌飲料の容器、化粧品容器、弁当容器、プリン容器
<b>トレー(皿型容器)類</b> 食品トレー	<b>袋・ラップ・ラベル・キャップ類</b> 即席めん袋、ポテトチップの袋、レジ袋、ラップフィルム、ラベルとキャップ	<b>発泡スチロールなどの容器・緩衝材</b> 発泡スチロール容器、ネット、エアクッション 30cmを目安に切断する。 発泡スチロール容器は、袋に入れてからかく。

### 製品プラスチック(最大辺が30cmを超えていないプラスチック素材100%の製品)

<b>文具用品、おもちゃ</b> クリアファイル、定規類、ブロック、砂遊びセット	取り外して、プラスチックのみなら出せます。 ボールペンは芯を外す、布製のひもは外す
<b>収納用品、風呂・洗面用具など</b> バケツ、桶、お風呂の椅子、ハンガー、髪用ブラシ、ハブラシ、風呂場洗浄用ブラシ	<b>台所用品</b> フリーザーバッグ、カトラリー、子ども用食器、カッティングシート、三角コーナー、計量カップ、タッパー、赤ちゃん用コップ、ストロー
<b>屋外用品</b> ちりとり、じょうろ、プランター	

### ▲出せないもの(プラスチックとして回収できないもの) ⇒ 次のものは入れないでください。

<b>ひどい汚れや匂いが残っているもの</b> 納豆の容器、カップ麺の容器、洗剤の容器、辛子の容器	<b>ペットボトル</b> 空のボトル容器
<b>在宅医療の物品</b> 注射器、シリンジ、点滴輸液バッグ、洗腸容器	<b>一辺の長さが概ね30cmを超えるもの</b> 洗濯かご、衣装ケース

### そのほかの回収できないもの(リサイクル設備の故障原因になるもの)

ひも・テープ・シート状のもの※30cm四方に切断すれば回収可能です。 ビデオテープ、ビニールシート、レインコート、ビニールひも	手で曲げられないほどの厚さがあるもの プラスチック製まな板、アクリル板
<b>プラスチック以外の素材を含む製品</b> 画紙、洗濯ばさみ、ラジコン、CD・DVD、ポンプボトルのヘッド、T字カミシロ	<b>発火やけがなどの危険のあるもの</b> カッター、ライター、モバイルバッテリー、ゲーム機、電動ハブラシ

# 古紙

Used Papers

废纸

현 종이



↑Go! Web.

週1回の指定曜日 (年末年始を除く祝休日も回収します)

## 出す時間・場所

- ◎回収当日の早朝から**朝8時**までに、決められた場所に出してください。
- ◎近隣の皆さまへの迷惑になりますので、前日や夜間、回収した後には出さないでください。
- ◎雨の日も回収します。濡れてもリサイクルには影響ありません。
- ◎品目ごとに分類して出してください。
- ◎資源回収は、品目ごとに回収車・回収時間が違います。

## 出す方法

①紙以外のものは取り除く。



②4種類に分別し、ひもでしばるか、紙袋に入れる。

- ◎新聞・折込チラシ
- ◎段ボール
- ◎紙パック
- ◎雑誌類・雑がみ

▲出せないもの ⇒ リサイクルできないので、「燃やすごみ」へ。 ← 詳しくはP.13-P.14

### 汚れ・におい・油が付いている紙



### 防水など特殊な加工がされている紙



### そのほかの資源に適さない紙



★リサイクルされると売却代金が区の収入になるとともに、漂白してパルプに戻し、加工して菓子箱などの紙製品に再生されます。

## 出すものの例と注意

◎集団回収を行っている地域は、集団回収に出してください。 ← 詳しくはP.12  
◎集合住宅などに設置されているごみの保管BOX (ストックア) は、ごみ専用です。資源は、BOXの外に置いてください。

### 新聞・折込チラシ

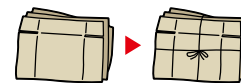


ひもで十文字にしぼるか、紙袋に入れてください。

#### 出せないもの

- ▲ダイレクトメール
- ▲粘着テープやビニールが混ざっているもの

### 段ボール

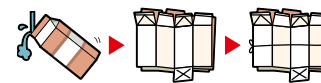


折りたたみ、ひもで十文字にしばってください。

#### 出せないもの

- ▲ロウ、ワックスが付いたもの
- ▲伝票、粘着テープ、金具などが付いたもの

### 紙パック



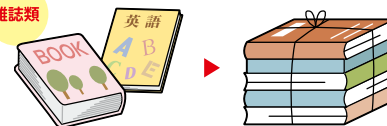
①水で中をゆすぎます。  
②切り開いて乾かします。  
③ひもで束ねてください。

#### 出せないもの

- ▲裏がアルミ (銀色) の紙パック
- ▲プラスチックの注ぎ口が付いたままのもの

### 雑誌類・雑がみ

#### 雑誌類

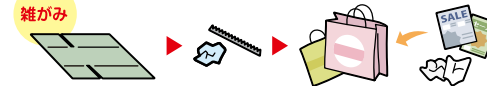


週刊誌、月刊誌、単行本、文庫本、辞書、カタログ、パンフレットなどは、ひもで十文字にしばってください。

#### 出せないもの

- ▲雑誌に付いてきた紙製品以外の付録
- ▲包装袋、ビニールひも、ゴムバンドなどの紙以外のもの

#### 雑がみ



①箱類は中身を空にして、平らにしてください。  
②ビニール類や金属類などの紙以外のものは外してください。  
③まとめて紙袋に入れたり、雑誌にはさんで出してください。(雑誌と一緒にしばってもかまいません。)

#### 出せないもの

- ▲「雑がみ」を「新聞・折込チラシ」「段ボール」「紙パック」と一緒にひとつくりにしたもの

### 「雑がみ」ってどんなもの?



### ご利用ください

古紙回収袋を配布しています。  
古紙回収袋は、すみだ清掃事務所・本署及び分室 (P.33) で配布しています。



← 詳しくはP.28

ふれあい収集 (戸別訪問収集) を行っています。



← 詳しくはP.27

# 缶・びん ペットボトル

Cans, Glass Bottles and  
PET Bottles

罐・瓶・塑料瓶

罐・병・페트병



↑Go! Web.

週1回の指定曜日(年末年始を除く祝休日も回収します)

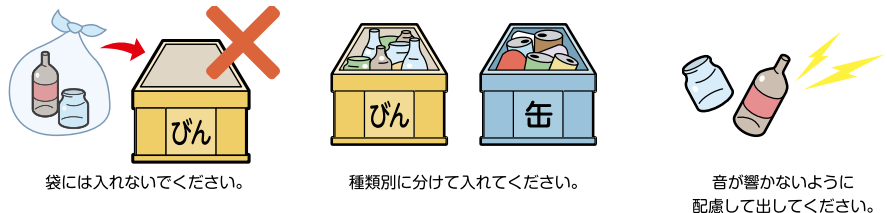
## 出す時間・場所

- ◎回収当日の早朝から**朝8時**までに、決められた場所に出してください。
- ◎近隣の皆さまへの迷惑になりますので、前日や夜間、回収した後には出さないください。
- ◎雨の日も回収します。
- ◎品目ごとに分類して出してください。
- ◎資源回収は、品目ごとに回収車・回収時間が違います。

## 出す方法

### 集積所の場合

集積所に配布される、コンテナやネットに直接入れてください。



袋には入れないでください。

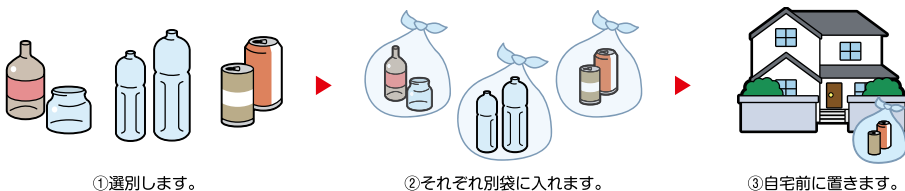
種類別に分けて入れてください。

音が響かないように  
配慮して出してください。

### 戸別収集\*の場合

\*戸別収集を希望する場合は、事前にすみだ清掃事務所・分室(P.33)へお問い合わせください。

別袋に入れて、自宅前に出してください。



①選別します。

②それぞれ別袋に入れます。

③自宅前に置きます。

▲出せないもの(資源として回収できないもの) ⇒ 次のものは入れないでください。

缶	<ul style="list-style-type: none"> <li>●油の缶 ●塗料缶 ●さびた缶</li> <li>●ひどい汚れや中身が残っているもの</li> <li>●飲料・食品用以外のもの</li> </ul>	「燃やさないごみ」へ 👉 詳しくはP.15-P.16
びん	<ul style="list-style-type: none"> <li>●ガラス器 ●耐熱ガラス容器 ●魔法瓶</li> <li>●ひどい汚れや中身が残っているもの</li> <li>●飲料・食品用、化粧品、薬品以外のもの</li> </ul>	「燃やさないごみ」へ 👉 詳しくはP.15-P.16
ペットボトル	<ul style="list-style-type: none"> <li>●色付きのペットボトル</li> <li>●ひどい汚れや中身が残っているもの</li> <li>●飲料・食品用以外のもの</li> </ul>	「燃やすごみ」へ 👉 詳しくはP.13-P.14

## 出すものの例と注意

- ◎汚れを拭き取ったり、軽くすすいでください。
- ◎缶、びん、ペットボトルの中に吸い殻などの異物を入れないでください。

**缶** 清涼飲料水、酒類、缶詰、菓子などの空き缶

### ◎出し方



①中身をすすぐ

②青色のコンテナ又は袋に入れる



スプレー缶やカセットボンベは、「燃やさないごみ」へ 👉 詳しくはP.15-P.16

★リサイクルされると 売却代金が区の収入になるとともに、金属製品に再生されます。

**びん** 清涼飲料水、酒類、ジャム、化粧品、薬品などの空きガラスびん

### ◎出し方



①ふたやキャップを外す

②中身をすすぐ

③黄色のコンテナ又は袋に入れる



金属のふたやキャップは、「燃やさないごみ」へ 👉 詳しくはP.15-P.16

割れたびんは、新聞紙などで包んで「ケケン」とかいて「燃やさないごみ」へ 👉 詳しくはP.15-P.16

★リサイクルされると 売却代金が区の収入になるとともに、びんなどに再生されます。

**ペットボトル** ♻️マークが付いている清涼飲料水、酒類、しょうゆなどの空きペットボトル

### ◎出し方



①キャップやラベルを外す

②中身をすすぐ

③緑色のネット又は袋に入れる



キャップは、「拠点回収」又は「イベント回収」へ 👉 詳しくはP.9-P.12

持ち込めない場合は、「プラスチック」へ 👉 詳しくはP.3-P.4

ラベルは、「プラスチック」へ 👉 詳しくはP.3-P.4

★リサイクルされると 売却代金が区の収入になるとともに、新しいペットボトルに再生されます。

ご利用ください

ふれあい収集(戸別訪問収集)を行っています。 👉 詳しくはP.27



# 拠点回収

Site Collection

据点回収

거점 회수



↑Go! Web.

## 拠点回収とは…

家庭から出る資源を区民の皆さまが公共施設などに持ち込み、区が回収する資源回収です。回収施設は、拠点回収施設一覧 (P.11) をご覧ください。

## 電池 (筒形乾電池とコイン型電池) の回収

◎回収するもの **家庭から出る**使用済みの電池 (筒形乾電池とコイン型電池 (型式: CR, BR))

◎出し方



### ▲回収できないもの

- ボタン電池 (型式: SR, PR, LR) …電気店や眼鏡店などの回収協力店へ  
ボタン電池の回収協力店の検索は、一般社団法人電池工業会 (HP <http://botankaishu.jp/>) ▶詳しくはP.24
- ニカド電池、ニッケル水素電池、リチウム電池などの充電できる電池…電気店やスーパーマーケットなどのリサイクル協力店へ  
充電式電池リサイクル協力店の検索は、一般社団法人JBRC (HP <https://www.jbrc.com/>) ▶詳しくはP.23

★リサイクルされると 水銀試薬や亜鉛などの金属材料に再生されます。

## 食用油の回収

◎回収するもの **家庭から出る**食用油 (サラダ油、ごま油、オリーブ油など)

◎回収日時 毎月第1・第3土曜日 (祝日は除く。) 午前9時~午前11時

◎出し方



未使用 (賞味期限切れ) の食用油は、容器のまま回収します。

▲回収できないもの ●事業系の廃食油 ▶詳しくはP.23 ●工業用のオイル、灯油 ▶詳しくはP.23

★リサイクルされると 家畜の飼料や工業用石鹸などに再生されます。

## 小型家電の回収

◎回収するもの **家庭から出る**不要になった小型家電

◎回収品目 (12品目)



◎出し方

個人情報削除し、電池、バッテリー、メモリーカードを外して投入口に入れる。



★リサイクルされると 売却代金が区の収入になるとともに、鉄やアルミニウムなどの金属資源として再生されます。

## ハブラシの回収

◎回収するもの **家庭から出る**使わなくなったハブラシ (使用済みのものを含む。)

◎出し方



### ▲回収できないもの

- 電動ハブラシの本体 ●電動ハブラシの付け替えブラシ ●歯間ブラシ
- 天然毛 (豚毛・軟毛) のハブラシ ●ハミガキ剤のチューブ

★リサイクルされると 15cm定規となり区内の小学校などへ配布します。

## ペットボトルキャップの回収

◎回収するもの **家庭から出る**飲料用ペットボトルのキャップ

◎出し方



★リサイクルされると プラスチック材料になります。また、回収量に応じて公益法人に寄付したお金は、子どもたちのワクチン接種代になります。

## 自転車の回収

◎回収するもの **家庭から出る**使わなくなった自転車

バンクしている自転車や電動アシスト自転車のバッテリーが欠損していても回収します。

◎回収日時 31日 (12月31日は除く。) 午前9時~午後2時

◎出し方



◎回収場所 すみだ清掃事務所・本署 (P.33)

### ▲回収できないもの

- サドル、ペダル、チェーンのいずれかが付属していないもの
- ランニングバイク、キックバイク並びにバランスバイクの類

★リサイクルされると アフリカや東南アジアの国々でリユースされます。

## 羽毛ふとんの回収

◎回収するもの **家庭から出る**使わなくなったダウン率50%以上の羽毛ふとん

◎回収日時 31日 (12月31日は除く。) 午前9時~午後2時

◎出し方



圧縮袋に収納している羽毛ふとんは、圧縮袋に入った状態で回収します。

◎回収場所 すみだ清掃事務所・本署 (P.33)

### ▲回収できないもの

- ダウン率50%未満の羽毛ふとん
- 枕、かいまき (半纏)、敷布団、ファッションアイテムなどの羽毛ふとん以外のもの

★リサイクルされると 羽毛を洗浄し、羽毛ふとんなどに再利用されます。

## 衣料品の回収

- ◎回収するもの **家庭から出る**使わなくなった衣類
- ◎回収場所 立川リサイクルストックヤード (立川2-9-5)
- ◎回収日時 月～金 (施設の閉館日は除く)  
午前9時～午後4時

★リサイクルされると 国内・海外でリユースされるほか、工業用の雑巾や防音材などに再生されます。



↑Go! Web.

## 拠点回収施設一覧 (公共施設のみ)

施設名	所在地	電池	食用油	小型家電	ハブラシ	ペットボトルキャップ	自転車	羽毛ふとん	衣料品
緑図書館	緑2-24-5	●		●					
緑出張所	緑3-7-3	●		●					
すみだふれあいセンター	緑4-35-6	●							
江東橋保育園	緑4-35-9		●						
立川児童館	立川1-5-2		●		●				
立川リサイクルストックヤード	立川2-9-5								●
江東橋児童館	江東橋1-15-4		●		●				
すみだ産業会館	江東橋3-9-10	●							
きんし保育園	江東橋4-30-2-301		●						
亀沢保育園	亀沢1-27-5		●						
すみだボランティアセンター分館	亀沢3-20-11 関根ビル4階	●			●				
亀沢のぞみの家	亀沢4-18-11	●							
本所地域プラザ	本所1-13-4	●							
外手児童館	本所2-6-9	●			●				
本所保健センター	東駒形1-6-4	●							
東駒形保育園	東駒形1-6-8		●						
東駒形コミュニティ会館	東駒形4-14-1	●	●						
墨田区役所	吾妻橋1-23-20	●		●	●	●			
墨田区総合体育館	錦糸4-15-1	●		●					
横川橋保育園	太平1-27-13		●						
横川コミュニティ会館	横川15-9-1	●			●				
横川出張所	横川15-10-1-111	●							
すみだ清掃事務所本署	業平5-6-2	●	●	●	●	●	●	●	
すみだ福祉保健センター	向島3-36-7	●	●	●	●	●	●	●	
すみだボランティアセンター	東向島2-17-14	●		●	●				
東向島出張所	東向島2-38-7	●		●	●				
すみだ清掃事務所分室	東向島5-9-11	●	●	●	●	●			
向島保健センター	東向島5-16-2	●		●	●				
東向島児童館	東向島6-6-12	●		●	●				
梅若橋コミュニティ会館	堤通2-9-1	●	●	●	●				
シルバープラザ梅若	墨田1-4-4	●		●	●				
墨田児童館	墨田2-30-15	●	●	●	●				
墨田二丁目出張所	墨田2-36-11	●		●					
すみだ保育園	墨田4-22-4-101	●	●	●					
押上保育園	押上2-10-17	●	●	●					
すみだ共生社会推進センター	押上2-12-7-111	●		●					
すみだ消費者センター	押上2-12-7-215	●		●					
子育て支援総合センター	京島1-35-9-103				●				
ひきふね図書館	京島1-36-5	●		●					
曳舟文化センター	京島1-38-11	●		●					
文花出張所	文花1-32-1-102	●		●					
いきいきプラザ	文花1-32-2	●		●					
文花児童館	文花1-32-11	●		●					
八広はなみずき児童館	八広4-27-8	●	●	●					
八広地域プラザ	八広4-35-17	●		●					
八広図書館	八広5-10-1-104	●		●					
立花児童館	立花1-27-9	●		●					
東あずま保育園 (仮園舎)	立花2-32-12	●	●	●					
中川児童館	立花5-18-9	●	●	●					
立花図書館	立花6-8-1-101	●		●					
立花ゆうゆう館	立花6-8-1-102	●		●					
八広児童館	東墨田1-2-6	●	●	●					
墨田清掃工場	東墨田1-10-23	●	●	●					
中川保育園	東墨田2-1-15	●	●	●					
社会福祉会館	東墨田2-7-1	●		●					
東墨田会館	東墨田2-12-9	●		●					

## 資源 Recycle

# イベント回収

Event Collection

活動回収

イベント 회수



↑Go! Web.

## イベント回収とは…

家庭から出る資源を区民の皆さまが墨田区内の公園などの出張回収場所に持ち込み、区が回収する資源回収です。

### ◎回収するもの

**家庭から出る**以下の品物を回収します。

- 洗濯済みの衣類・布類 ●履くことが可能な靴 ●ぬいぐるみ
- 金属製の鍋、やかん、フライパンなどの調理器具 (柄を除いた一辺の長さが30cm未満のもの)
- 賞味期限まで**1か月以上**ある缶詰や乾麺などの食品 ●食用油 ●ハブラシ ●ペットボトルキャップ

◎回収日時 墨田区のお知らせ (区報) や区ホームページなどでお知らせします。

### ◎出し方



### ★リサイクルされると

衣類・布類、靴、ぬいぐるみは、海外でリユースされます。  
金属製調理器具は、鉄やアルミニウムなどの金属資源として再生されます。  
食品は、福祉団体やフードバンクなどで活用されます。  
食用油、ハブラシ、ペットボトルキャップは、P.9-P.10をご覧ください。

## 資源 Recycle

# 集団回収

Group Collection

集体回収

집단 회수



↑Go! Web.

## 集団回収とは…

10世帯以上の区民の皆さまで構成する町会・自治会、PTA、マンション管理組合などの地域の団体が、家庭から出る資源を自主的に回収し、資源回収業者に引き渡すリサイクル活動です。墨田区では、集団回収を推奨しており、多くの方が集団回収に参加されています。

### ◎参加するには？

- 方法1 お住まいの近くで活動している登録団体に参加する。
  - 方法2 新しく団体を作り登録する。
- すみだ清掃事務所・分室 (P.33) へお問い合わせください。

### ◎墨田区では登録団体を支援しています！

報奨金の支給…年2回、回収量に応じた報奨金を支給します。  
支援物品の支給…軍手、紙ひも、回収用コンテナ、ネットなどを希望調査の上、年1回支給します。また、回収場所表示旗も提供しています。

★集団回収で集められたものは、原料に再生し、再利用されます。

# 燃やすごみ

Burnable Garbage

可燃垃圾

가연 쓰레기



↑ Go! Web.

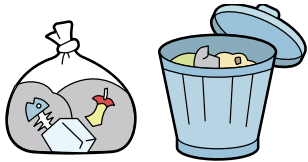
週2回の指定曜日(年末年始を除く祝休日も回収します)

## 出す時間・場所

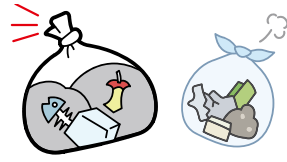
- ◎収集日当日の早朝から**朝8時**までに、決められた場所に出してください。
- ◎近隣の皆さまへの迷惑になりますので、前日や夜間、収集した後には出さないでください。
- ◎雨の日も収集します。

## 出す方法

1 透明か半透明のごみ袋又はふた付きのごみ容器に入れてください。



2 ごみ袋は空気を抜いて、ごみ袋の口はきつくしばってください。



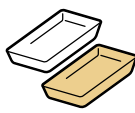
### ▲出せないもの

- ◎一番長い部分がおおむね30cmを超えるものは、「粗大ごみ」へ。 [詳しくはP.17-P.19](#)  
(布団、毛布、タオルケットなどは、45ℓの袋に入るからといって燃やすごみに出しても収集しません。また、箱物家具(たんすなど)や机などは、解体・分解しても粗大ごみのため燃やすごみに出しても収集しません。)
- ◎一度に出せるごみ袋の量は、45ℓの袋で5袋までです。 [詳しくはP.28](#)  
5袋を超えて出す場合は、有料(申込制)です。すみだ清掃事務所・本署(P.33)へお申し込みください。
- ◎他自治体又は廃棄物処理業者のごみ袋を使用したもの。

できるだけ資源回収でお出してください



◎紙バック [詳しくはP.6](#)



◎食品トレイ [詳しくはP.4](#)



◎衣類・ぬいぐるみ [詳しくはP.12](#)



◎ハブラシ [詳しくはP.10](#)



◎ペットボトルキャップ [詳しくはP.10](#)

## 出すものの例と注意

- ◎不燃素材があるものは、できるだけ取り除いてください。取り除けない場合は、多く使われている素材により判断してください。
- ◎ごみを出す際は、大切なものを混入しないように注意してください。
- ◎ごみの近くにごみと間違えるような紛らわしいものを置かないでください。

### 生ごみ



[Good Pass!](#) しっかり水気を切って出す。

### ひどい汚れや匂いが残っているプラスチック製品



[Good Pass!](#) 詳しくはP.3

### 資源にならないペットボトル



[Good Pass!](#) 詳しくはP.7

### CD、ビデオテープ、レコード



### 資源にならない紙類



[Good Pass!](#) 詳しくはP.5

### 革製品



[Good Pass!](#) 金属類はできるだけ取り除いて出す。

### ゴム製品



ゴムホースは、例外的な取り扱いで、50cm程度に切って出すことができます。

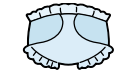
### 衣類・布類、ぬいぐるみ



シーツやカーテンなどの布類は、例外的な取り扱いで、50cm四方に小さく裁断して出すことができます。

### 衛生用品

マスク、おむつ、ペットシートなど



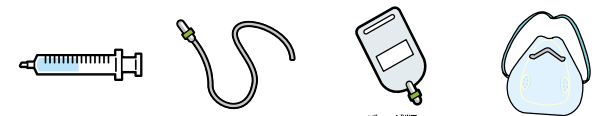
[Good Pass!](#) 汚物はトイレに流す。

### 剪定した枝、落ち葉、草花木



枝葉は50cm以下に小さく裁断し、束ねて出すことができます。

### 在宅医療で使用した物品 マークがあっても燃やすごみです。



プラスチック製のシリンジ チューブカテーテル類 (輸液、番尿、CAPD、栄養剤) 吸入器(補助器具を除く。)

[Good Pass!](#) 草に付いた土は取り除く。

[Good Pass!](#) プラスチック製シリンジに付いている注射針は、かかりつけの医療機関に返却する。

### 食用油



[Good Pass!](#) 布などにしみ込ませるか凝固剤で固めて出す。

### 竹串



[Good Pass!](#) 新聞紙などに包んで「キケン」と書いて出す。

### 花火、マッチ(使用済みのもの)



[Good Pass!](#) 水に1日つけてから出す。

### ご利用ください

防鳥ネットの貸し出しをしています。



[詳しくはP.27](#)

家庭用生ごみ処理容器の購入あっせん事業を行っています。



[詳しくはP.28](#)

ふれあい収集(戸別訪問収集)を行っています。



[詳しくはP.27](#)



# 燃やさないごみ

Non-Burnable Garbage

不可燃垃圾

불연 쓰레기



↑ Go! Web.

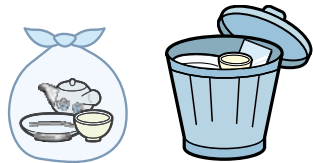
月2回の指定曜日(年末年始を除く祝日も回収します)

## 出す時間・場所

- ◎収集日当日の早朝から**朝8時**までに、決められた場所に出してください。
- ◎近隣の皆さまへの迷惑になりますので、前日や夜間、収集した後には出さないでください。
- ◎雨の日も収集します。
- ◎品目ごとに分類して出してください。

## 出す方法

①透明か半透明のごみ袋又はふた付きのごみ容器に入れてください。



②分別して、別袋で出してください。

- ◎陶磁器、蛍光灯、電球、LEDランプ、水銀使用計器類、電池
- ◎ガラス類、割れ物、刃物類などの危険物
- ◎スプレー缶、カセットボンベ、ライターなどの発火性の危険物
- ◎その他の製品



### ▲出せないもの

- ◎一番長い部分がおおむね30cmを超えるものは、「粗大ごみ」へ。👉詳しくはP.17-P.19
- ◎一度に出せるごみ袋の量は、45ℓの袋で5袋までです。👉詳しくはP.28  
5袋を超えて出す場合は、有料(申込制)です。すみだ清掃事務所・本署(P.33)へお申し込みください。
- ◎他自治体又は廃棄物処理業者のごみ袋を使用したもの。

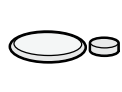
★リサイクルされると 墨田区では、陶磁器をピックアップ収集し、リサイクル陶磁器に再生しています。

できるだけ拠点回収又はイベント回収でお出ください



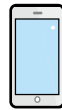
◎筒形電池

👉詳しくはP.9



◎コイン型電池

👉詳しくはP.9



◎小型の家電製品

👉詳しくはP.9



◎金属製調理器具

👉詳しくはP.12

## 出すものの例と注意

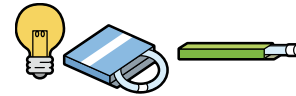
- ◎割れ物や割れる危険性があるものは、新聞紙などに包んで「キケン」と書いて出してください。
- ◎可燃素材があるものは、できるだけ取り除いてください。取り除けない場合は、多く使われている素材により判断してください。
- ◎ごみを出す際は、大切なものを混入しないように注意してください。
- ◎ごみの近くにごみと間違えるような紛らわしいものを置かないでください。

### 陶磁器



割れたものは、新聞紙などに包んで「キケン」と書いて出す。

### 蛍光灯、白熱電球、LEDランプ



購入時の箱や新聞紙などに包んで「キケン」と書いて出す。

### 水銀使用計器類



購入時の箱や新聞紙などに包んで「水銀」と書いて出す。

### 電池(筒形乾電池とコイン型電池)

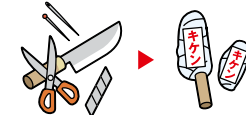


テープで絶縁してから出す。

### 出せないもの

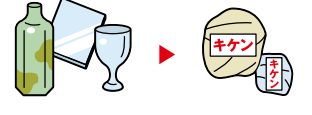
- ▲ボタン電池や充電式電池
- 👉詳しくはP.23-P.24

### 割れ物、刃物類(包丁、はさみ、カッター、針など)



新聞紙などに包んで「キケン」と書いて出す。

### ガラス製品



新聞紙などに包んで「キケン」と書いて出す。

### 資源にならないびん



新聞紙などに包んで「キケン」と書いて出す。

### 出せないもの

- ▲中身があるもの
- ▲資源になるびん
- 👉詳しくはP.7-P.8

### スプレー缶、カセットボンベ、ライター



穴あけは危険です。行わないでください。

### 出せないもの

- ▲プラスチックのキャップなどが付いた分別されていないもの
- ▲炭酸水用ガスシリンダーは、メーカー・取り扱い店舗などへ返却してください。
- ▲ガス缶とライターは、別々の袋に入れてください。

### その他の製品

(アルミ箔や資源にならない缶などの金属類、最大辺30cm以下の家電製品や金属製調理器具、金属部分の割合が多い製品など)



電池を使用しているもので電池を取り外せるものは、取り外してから出す。

### 出せないもの

- ▲塗料缶、一斗缶、資源にならない缶で、中身が残っているもの。
- ▲区では収集しないもの。👉詳しくはP.21-P.24

### ご利用ください

ふれあい収集(戸別訪問収集)を行っています。👉詳しくはP.27



# 粗大ごみ

有料

事前  
申込

Oversized Waste

大件垃圾

대형 쓰레기



↑Go! Web.

事業系の粗大ごみは収集しません。

## 粗大ごみとは…

- ◎家庭から出る家具などの大きなごみ（**最大辺が30cmを超える品物**）は、粗大ごみです。  
解体・分解して小さくしても粗大ごみ扱いとなります。
- ◎粗大ごみは事前申し込みにより戸別に有料で収集します。

### ▲出せないもの

テレビ、エアコン、冷蔵庫・冷凍庫、洗濯機・衣類乾燥機、パソコンは、粗大ごみでは収集しません。

👉 詳しくはP.21～P.22

## 粗大ごみとして出す前に…

不要品を粗大ごみとして出す前に「不要品買取サービス」などを利用して、必要としている方にお譲りしませんか？

### ◎リユースプラットフォーム「おいくら」

墨田区では、不要品のリユースプラットフォーム「おいくら」の運営元と連携して、粗大ごみの排出量削減に取り組んでいます。

「おいくら」は専用Webサイトで不要品の情報を入力すると、複数のリユースショップから一括査定を受けられる売却型のリユースサービスです。

詳しくは…

▲再販できる品物が買取の対象となりますので、すべての品物をお引き取りできるわけではありません。

## 粗大ごみの出し方手順

### STEP1 粗大ごみ受付センターに申し込む

インターネットで  
申し込む

HP <https://www2.sodai-web.jp/sumida/index.html>

※受付は24時間行っています（メンテナンス期間を除く。）



↑Go! Web.

電話で申し込む

☎03-6417-0074

受付時間：月曜日～土曜日（日曜日・年末年始は除く。）  
午前8時～午後7時

受付番号、有料粗大ごみ処理券の種類・枚数、収集日をご案内し、排出場所を確認します。

### STEP2 有料粗大ごみ処理券を購入する



有料粗大ごみ処理券は、「A券（200円券）」「B券（300円券）」の2種類です。  
インターネット申込の場合、電話申込の場合ともに、案内に従った券種と枚数をご購入ください。

#### 有料粗大ごみ処理券取扱店

墨田区の有料粗大ごみ処理券は、「有料ごみ処理券取扱所」の標識のある販売協力店、コンビニエンスストア、スーパー、すみだ清掃事務所・本署及び分室で販売しています。  
必ず**墨田区と書かれた券**を購入してください。



### STEP3 粗大ごみに有料粗大ごみ処理券を貼って、収集日当日に出す

#### 出す時間・場所

◎申込時にお知らせした収集日当日の、早朝から朝8時までに、  
申込時に確認した場所に出してください。



#### 出す方法

◎有料粗大ごみ処理券の氏名欄に、受付番号（又は氏名）と収集日を記入して、粗大ごみに貼ってください。

#### 注意

- ▲原則、家からの運び出しはしません。受付時に確認した場所に出してください。  
収集の際の立ち合いは不要です。
- ▲有料粗大ごみ処理券は、粗大ごみの確認しやすい場所へ貼ってください。  
粗大ごみの素材によっては、はがれないようにテープなどで補強をしてください。
- ▲収集日前から粗大ごみを出さないでください。付近にごみ不法に捨てられる原因になります。
- ▲長さが180cmを超えるもの（物干し竿、サーフボード、ウッドカーペット など）は、すみだ清掃事務所・本署（P.33）に相談してください。
- ▲有料粗大ごみ処理券が貼られていないものや料金が不足しているものは、収集できません。

#### ご利用ください

##### 運び出しが困難な場合

65歳以上又は障がいのある方のみでお住まいで、身近な方の援助が得られず、粗大ごみの運び出しが困難な場合は、事前にすみだ清掃事務所・本署（P.33）までお問い合わせください。職員がご自宅に訪問して、運び出しの可否を確認します。



##### 手数料の減免について

生活保護、児童扶養手当、特別児童扶養手当、老齢福祉年金、中国残留邦人支援の受給者、火災などの災害を受けた方は、粗大ごみ手数料が減額又は免除になります。



👉 詳しくはP.27

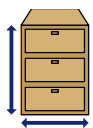
👉 詳しくはP.27

## 主な粗大ごみ処理手数料

粗大ごみの処理手数料を調べるには、AIチャットボットが便利です。

AIチャットボットから粗大ごみのインターネット申込サイトに遷移することもできます。👉詳しくはP.28

品目名	手数料	品目名	手数料
衣装箱 (衣装ケース)	400円	鍋	400円
いす (ソファー以外)	400円	ぬいぐるみ	400円
ごみ箱	400円	※箱物家具 (高さ×幅の合計が135cm以下)	400円
ゴルフ用具	400円	※箱物家具 (高さ×幅の合計が180cm以下)	900円
座いす	400円	※箱物家具 (高さ×幅の合計が270cm以下)	1,300円
敷物・ホットカーペット (1畳以下)	400円	※箱物家具 (高さ×幅の合計が360cm未満)	2,300円
敷物・ホットカーペット (1畳を超えるもの)	900円	※箱物家具 (高さ×幅の合計が360cm以上)	3,200円
自転車 (16インチ未満)	400円	布団 (羽毛布団のみ)	400円
自転車 (16インチ以上)	900円	布団 (羽毛布団を除く)	400円
照明器具	400円	プリンター (高さ20cm未満)	400円
炊飯器	400円	プリンター (高さ20cm以上30cm未満)	900円
スーツケース	400円	プリンター (高さ30cm以上)	1,300円
扇風機	400円	ベビーベッド (ベッドマットを除く)	900円
掃除機	400円	ベビーベッドマット	400円
ソファー (一人用)	900円	ベッド (シングル) ベッドマットを除く	1,300円
ソファー (二人以上用)	2,300円	ベッド (ダブル) ベッドマットを除く	2,300円
突っ張り棒 (10kgまで)	400円	ベッドマット	1,300円
電子レンジ	400円	マットレス	400円



※箱物家具…押入タンス、カラーボックス、書棚、食器棚、本棚、仏壇 など。  
高さ×幅の合計によって有料粗大ごみ処理券の金額が変わります。  
サイズを測ってから申し込んでください。

## すみだリサイクルセンター

Sumida Recycle Center

墨田再生利用中心

스미다 재활용 센터



↑ Go! Web.

## すみだリサイクルセンターとは…

すみだリサイクルセンターでは、家庭から出された粗大ごみの中から再利用できる家具などを簡易な修理・清掃を行った後に展示し、希望者に抽選で無料提供しています。

### 事業概要

- ◎所在地 墨田区横川5-10-1-111 (右下の案内図をご覧ください。)
- ◎開館日 第2週の火曜日から第4週の木曜日まで。詳しくは区ホームページをご確認ください。
- ◎開館時間 午前9時～午後3時 ◎公開抽選日 各回の最終開館日午後1時から
- ◎抽選結果 すみだリサイクルセンターで発表するとともに、当選された方には電話でお知らせします。

### ◎当選した品物の運搬

抽選日の翌日から5日以内 (日曜日は除く。) に引き取りに来てください。

### ●申し込みできる方

区内在住・在勤・在学の満15歳以上の方が、1名につき2点まで申し込みます。

### 注意

▲家具などの引き取りは行っておりません。



## 在宅医療で使用したものの

Items Used for At-Home Medical Care

居家医疗使用的物品

재택 의료에서 사용한 것



↑ Go! Web.

在宅医療に伴い排出される廃棄物は、以下のとおり分別してください。

資源 プラスチック	<p>☑️マークの付いている錠剤の包装フィルム、飲み薬や塗り薬などの容器 ▲上記以外のプラスチック製のものは、☑️マークが付いていても「燃やすごみ」に出してください。</p> <p>🐾薬の容器は、中身を空にし、水で中をすすいでから出す。</p>
資源 古紙	薬の空き箱、薬の送付用段ボール など
資源 びん	<p>薬の空きびん</p> <p>🐾びんは、中身を空にし、水で中をすすいでから出す。</p>
燃やすごみ	<p>ガーゼ、脱脂綿、試験紙、紙おむつ、ストーマ袋、バッグ類 (輸液、蓄尿、CAPD、栄養剤)、チューブやカテーテル類、吸入器類、マスク、包帯、使い捨て手袋 など</p> <p>🐾紙おむつ、ストーマ袋、バッグ類などの汚物や輸液は、適切に処理してから出す。</p>
燃やさないごみ	アンブル容器 など
注射針について	かかりつけの医療機関に返却してください。

## 未利用食品の回収 (フードドライブ)

Unused Food Collection (Food Drives)

未利用食品の回収 (食品捐贈)

미이용 식품의 회수 (푸드 드라이브)



↑ Go! Web.

家庭の未利用食品を持ち寄って、福祉団体やフードバンクなどに提供します。

また、ファミマフードドライブとも連携し、区内一部店舗で実施するフードドライブにおいても区が回収を行っています。

### ◎受け付ける食品の条件

- ・未開封で、包装・外装が破損していないもの
- ・賞味期限が2か月以上あり、明記されているもの (塩などを除く。)
- ・常温保存できるもの

### ◎回収できるもの

- ・お米 (白米)
- ・醤油・味噌などの調味料
- ・インスタント食品
- ・レトルト食品や缶詰
- ・コーヒーなどの嗜好品
- ・パスタなどの乾麺 など

### ▲回収できないもの

開封済み食品、生鮮食品、アルコール類、冷凍食品、医療用経口栄養剤、サプリメント

### ◎受付窓口

- ・すみだ清掃事務所・本署及び分室 (P.33)
- ・ファミリーマート区内一部店舗 (詳しくは区ホームページをご覧ください。)



# 区では 収集しないもの

Items the City Does Not Collect

区内不収集の物品

구에서는 수거하지 않는 것



↑ Go! Web.

## 家電 4品目



エアコン



テレビ  
ブラウン管式・液晶式  
プラズマ式・有機EL



冷蔵庫・冷凍庫  
保冷庫・冷温庫  
ワイン庫



洗濯機・衣類乾燥機

家電（テレビ（ブラウン管、プラズマ、液晶、有機EL）、エアコン、冷蔵庫・冷凍庫、洗濯機・衣類乾燥機）は、家電リサイクル法に基づいた処理が必要なため、下記の方法で処分してください。処分の際には、リサイクル料金と収集運搬費用がかかります。

## 家電4品目の出し方

### 方法1 販売店に依頼する。

買ったお店又は買い替えるお店に引き取りを依頼してください。

**処理に必要な費用** ▶ リサイクル料金 + 収集運搬料金

引き渡せない場合は、方法2又は方法3

### 方法2 家電リサイクル受付センターに依頼する。

メーカー名と型番を調べ、インターネット又は電話でお申し込みをしてください。

#### ●お問い合わせ

家電リサイクル受付センター

☎0570-087200 月～金（土日・祝日、年末年始を除く。）午前9時～午後5時

HP <https://kaden23rc.jp/>

**処理に必要な費用** ▶ リサイクル料金 + 収集運搬料金

### 方法3 指定引取場所に自分で持ち込む。

**手順1** 家電リサイクル券センター（下記参照）に必要な事項（料金など）を確認します。

**手順2** 郵便局・ゆうちょ銀行でリサイクル料金を支払い、家電リサイクル券を受け取ります。

**手順3** 指定引取場所に持ち込みます。

**処理に必要な費用** ▶ リサイクル料金 + 振込手数料

#### 墨田区近隣の指定引取場所

MDロジスフィールドサービス株式会社 江東営業所	江東区新木場1-11-15 マルフク産業株内
上昇運輸株式会社	足立区南花畑4-3-18
岡山県貨物運送株式会社 江戸川事業所	江戸川区臨海町4-3-1 葛西トラクターミナル2号棟

#### ●リサイクル料金・対象品目に関するお問い合わせ

一般財団法人家電製品協会（家電リサイクル券センター）

☎0120-31-9640 月～土（日曜・祝日、年末年始を除く。）午前9時～午後6時

HP <https://www.rkc.aeha.or.jp/>

## 家庭用 パソコン



デスクトップ  
パソコン本体



ノートパソコン



CRT ディスプレイ



液晶ディスプレイ

※マウス、キーボード、スピーカー、ケーブルなどの購入時の標準添付品も一緒に出せます。

家庭用パソコンは、資源有効利用促進法に基づき、家庭用パソコンのメーカーなどに回収と再資源化が義務付けられています。

## 家庭用パソコンの出し方

### 方法1 メーカーによる回収

各メーカーに直接お申し込みください。

**処理に必要な費用** ▶ PCリサイクルマークがある製品は、料金がかかりません。  
▶ PCリサイクルマークの付いていないパソコンは、回収・リサイクル料金が必要です。料金は、各メーカーにご確認ください。

### 方法2 宅配業者による回収

墨田区と協定事業者のリネットジャパンリサイクル株式会社にお申し込みください。

**手順1** インターネット（<https://www.renet.jp/>）でお申し込みください。

**手順2** 宅配業者がご希望の日時にご自宅から回収します。

**処理に必要な費用** ▶ パソコンを含む場合、1箱分の回収料金が無料になります。（1箱の大きさは3辺合計140cm以内・重さ20kg以内）  
プリンターやスキャナーなどの周辺機器、小型家電も一緒に回収できます。  
▶ 個人情報などのデータ消去サービスの有料オプションも利用できます。

#### ●お問い合わせ

リネットジャパンリサイクル株式会社

☎0570-085-800 午前10時～午後5時

### 方法3 自作パソコンやメーカーが不明の場合

一般社団法人パソコン3R推進協会にお問い合わせください。

**処理に必要な費用** ▶ 一般社団法人パソコン3R推進協会にお問い合わせください。

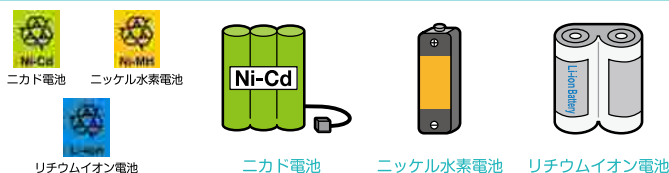
#### ●お問い合わせ

一般社団法人パソコン3R推進協会

☎03-5282-7685 月～金（お盆休み、年末年始を除く。）午前9時～午後5時

HP <https://www.pc3r.jp/>

## 小型充電式電池



ニカド電池、ニッケル水素電池、リチウムイオン電池などの小型充電式電池は、破損・変形により発熱や発火が起きる危険性が高いため**区では回収できません。**

### 小型充電式電池の出し方

#### 小型充電式電池リサイクルボックスに投函

一般社団法人JBRCがリサイクル事業として回収しています。  
区内の電気店やスーパーマーケットなどの回収協力店に回収ボックスが設置されています。  
回収協力店の場所・対象電池などは、下記ホームページで検索することができます。

#### ●お問い合わせ

一般社団法人JBRC

☎03-6403-5673 月～金（土・休日、年末年始を除く。）  
午前9時30分～午後4時30分

HP <https://www.jbrc.com/>



▲電池の両極にビニールテープなどを貼り、絶縁してお出しください。

## ボタン電池



型式記号：SR



型式記号：PR



型式記号：LR

古いボタン電池は、微量の水銀を含んでいる場合があるため**区では回収できません。**

### ボタン電池の出し方

#### ボタン電池回収缶に投函

一般社団法人電池工業会が回収処理事業を行っています。  
区内の電気店や眼鏡店などの回収協力店に回収缶が設置されています。  
回収協力店の場所や対象電池などは、下記ホームページで検索することができます。

#### ●お問い合わせ

ボタン電池回収推進センター

☎0120-266-205 平日 午前9時～午後5時

HP <http://www.botankaishu.jp/>



▲電池の両極にビニールテープなどを貼り、絶縁してお出しください。

### そのほかの区では収集しないもの…

収集しない品目	下記窓口にて処分方法をご相談ください
注射針	かかりつけの医療機関に返却してください。
高圧ガス容器 (LPガス容器は除く。)	関東高圧ガス容器管理委員会東京都支部 ☎03-5296-0860
未使用の花火、マッチ	購入先、メーカー、専門業者
石油類 (灯油、ガソリン、シンナーなど)	購入先、ガソリンスタンド、専門業者
塗料、火薬類、農薬、毒劇物、 毒劇薬	購入先、メーカー、専門業者
廃油（事業系廃食油、工業用油）	購入先、メーカー、専門業者
消毒用アルコール	購入先、メーカー、専門業者
消火器	販売店、メーカー、相談窓口 ●相談窓口／消火器リサイクル推進センター ☎03-5829-6773 HP <a href="https://www.ferpc.jp/">https://www.ferpc.jp/</a>

収集しない品目	下記窓口にて処分方法をご相談ください
土、砂、石	庭などに返すか、専門業者に相談
セメント、コンクリート、 ブロック	購入先、専門業者
バイク部品、廃タイヤ、 車用バッテリーなど	購入先、メーカー、専門業者
自動車、オートバイ	購入先、メーカー、相談窓口 ●自動車リサイクルの相談窓口 自動車リサイクルコンタクトセンター ☎050-3786-7755 HP <a href="https://www.jarc.or.jp/">https://www.jarc.or.jp/</a> ●二輪車リサイクルの相談窓口 二輪車リサイクルコールセンター ☎050-3000-0727 HP <a href="https://www.jarc.or.jp/motorcycle/">https://www.jarc.or.jp/motorcycle/</a>
ピアノ	購入先、メーカー、専門業者
耐火金庫	購入先、相談窓口 ●相談窓口／日本セーフ・ファニチュア協同組合連合会 ☎03-6659-6248 HP <a href="https://www.nihon-safe.jp/">https://www.nihon-safe.jp/</a>

# 分別に迷うもの

Difficult-to-Sort Items

不清楚如何分类的物品

분리 시 판단하기 곤란한 것



↑Go! Web.

一番長い部分がおおむね30cmを超えるものは粗大ごみです。

50音	品名	分別
あ	油（食用油で液状のまま）	拠点回収
	油（食用油で固めたもの）	燃やすごみ
	アルミホイール	燃やさないごみ
い	石	収集不可
	一輪車	粗大ごみ
	一升びん	びん
え	衣類	イベント回収 燃やすごみ
	入れ歯	燃やすごみ
	印鑑（象牙・木）	燃やすごみ
	印鑑（プラスチック）	プラスチック
う	植木鉢（プラスチック）	プラスチック
	植木鉢（素焼き・陶器製）	燃やさないごみ
	絵の具（プラスチック製チューブ）	プラスチック
え	絵の具（金属製チューブ）	燃やさないごみ
	園芸用支柱	粗大ごみ
お	おおむね ※汚物はトイレに流す	燃やすごみ
	温度計	燃やさないごみ
か	カーテン	イベント回収 燃やすごみ ※裁断する
	カード類	燃やすごみ
	カーボン紙	燃やすごみ
	貝殻	燃やすごみ
	カイロ	燃やさないごみ
	傘	燃やさないごみ
	活性炭	燃やすごみ
か	カップ麺容器（♻️マークあり）	プラスチック
	紙コップ、紙皿	燃やすごみ
	紙パック飲料（裏が白いもの）	古紙
	紙パック飲料（裏が銀色のもの）	燃やすごみ
	シュレッダーくず	燃やすごみ
	消火器	収集不可
	除湿剤 ※水を捨てる	プラスチック

50音	品名	分別
か	ガムテープ（紙・布・ビニール製）	燃やすごみ
	ガラス製品（耐熱性を含む）	燃やさないごみ
	乾燥機（衣類用）	収集不可
	乾燥機（布団用、食器用） ※30cm以内	燃やさないごみ
き	乾燥剤	燃やすごみ
	木の枝・幹（長さ50cmまで）	燃やすごみ
	金庫（耐火）	収集不可
き	金庫（手摺げ） ※30cm以内	燃やさないごみ
	薬の錠剤シート（☑️マークあり）（中身を出す）	プラスチック
く	靴	イベント回収 燃やすごみ
	クッション ※30cm以内	燃やすごみ
け	蛍光管・蛍光灯	燃やさないごみ
	珪藻土マット ※30cm以内アスベストを含有していないもの	燃やさないごみ
	ゲーム機（家庭用）	拠点回収 燃やさないごみ
	ゲームソフト（CD型・カセット型）	燃やすごみ
こ	化粧品用のびん	びん
	広告（新聞折込チラシ）	古紙
	ゴルフクラブ・バッグ	粗大ごみ
さ	コンクリート片	収集不可
	シート	イベント回収 燃やすごみ ※裁断する
	CD、DVD	燃やすごみ
	CDケース、DVDケース（紙ジャケットを取り除いたもの）	プラスチック
し	湿布薬	燃やすごみ
	自転車	拠点回収 粗大ごみ
し	砂利	収集不可
	シュレッダーくず	燃やすごみ
じ	消火器	収集不可
	除湿剤 ※水を捨てる	プラスチック

50音	品名	分別
す	スーツケース	粗大ごみ
	砂	収集不可
	スプーン、フォーク（金属製、陶器製）	燃やさないごみ
	スプーン、フォーク（プラスチック製）	プラスチック
	スプーン、フォーク（木製）	燃やすごみ
そ	スポンジ	プラスチック
	洗濯機	収集不可
せ	洗濯ばさみ（プラスチック・木製）	燃やすごみ
	洗濯ばさみ（金属製）	燃やさないごみ
そ	掃除機（お掃除ロボット含む） ※30cm以内	燃やさないごみ
	ダウンジャケット	イベント回収 燃やすごみ
た	タオル	イベント回収 燃やすごみ
	タオルケット	イベント回収 粗大ごみ
ち	卵パック（紙製）	燃やすごみ
	卵パック（プラスチック製）	プラスチック
	調味料の容器（缶）	缶
ち	調味料の容器（びん）	びん
	調味料の容器（プラスチック）	プラスチック
	調味料の容器（♻️マークあり）	ペットボトル
つ	土	収集不可
	電気毛布	粗大ごみ
て	電球	燃やさないごみ
	電池（筒形電池・コイン型電池）	拠点回収 燃やさないごみ
	電池（充電式電池・ボタン型電池）	収集不可
と	灯油	収集不可
	塗料	収集不可
	塗料缶・スプレー缶（塗料缶は中身の無いものに限る。）	燃やさないごみ
な	納豆の容器	プラスチック
	鍋、フライパン ※柄を除いて30cm以内	イベント回収 燃やさないごみ
ぬ	ぬいぐるみ	イベント回収 燃やすごみ ※30cm以内

プラスチック …P.3-P.4 古紙 …P.5-P.6 缶・びん・ペットボトル …P.7-P.8 拠点回収 …P.9-P.11  
 イベント回収 …P.12 燃やすごみ …P.13-P.14 燃やさないごみ …P.15-P.16 粗大ごみ …P.17-P.19  
 収集不可 …P.21-P.24

分別に迷ったら、「ごみ分別案内チャットボット」をご利用ください。混ぜればごみ、分ければ資源！



↑Go! Web.

分別に迷うもの

# 各種相談・サービス

Consultations and Other Services

各种咨询・服务

각종 상담·서비스



↑ Go! Web.

## 粗大ごみの手数料減免

◎以下に該当する場合には、粗大ごみ処理手数料の減額又は免除が受けられます。

- 手順1** 電話で粗大ごみ受付センターに申し込みをし、減免の申告をします。  
▲インターネット申込では、減免手続きができません。  
▲火災や災害に見舞われた方は、すみだ清掃事務所・本署又は分室（P.33）にお問い合わせください。
- 手順2** 申込後、粗大ごみ受付センターより手数料減免申請書が郵送されます。
- 手順3** 手数料減免申請書に必要事項を記入の上、減免事由の証明書を添付し、すみだ清掃事務所・本署又は分室（P.33）へ持参します。

減免事由	減免割合	必要書類
暴風・豪雨・地震等の天災その他大規模な災害を受けた方	免除	区及び消防署が発行する「罹災証明書」
生活保護法に基づく保護を受けている方	免除	保護証明書
中国残留邦人等支援給付を受けている方	免除	支援給付受給証明書
児童扶養手当の支給を受けている方	免除	児童扶養手当証書
特別児童扶養手当の支給を受けている方	免除	特別児童扶養手当証書
老齢福祉年金の支給を受けている方	免除	老齢福祉年金証書
火災等の被害を受けた方	9割減額	消防署が発行する「罹災証明書」

## 粗大ごみの運び出し収集

◎粗大ごみの運び出しが困難で、身近に協力を得られる人がいない65歳以上の高齢者や障がいのある方のみの世帯に対し、運び出し収集を行っています。

- 利用方法** すみだ清掃事務所・本署（P.33）にご相談ください。  
職員がご自宅に訪問して、運び出しの可否を確認します。  
対象とならない場合もありますので、ご注意ください。

## ふれあい収集（戸別訪問収集）

◎資源やごみを集積所まで出すことが困難で、身近な人などの協力を得られない65歳以上の高齢者や障がいのある方のみの世帯を対象に、ご自宅まで訪問し、安否確認を目的とした資源・ごみのふれあい収集を行っています。

- 利用方法** すみだ清掃事務所・本署（P.33）にご相談ください。  
職員がご自宅に訪問して調査を行い、利用の可否を確認します。  
介護・福祉サービスを受けている方は、ケアマネジャーなどを通じて連絡してください。  
対象とならない場合もありますので、ご注意ください。

## 防鳥ネットの貸し出し

◎カラスなどによる、ごみの散乱などの被害にお困りで、集積所の管理をしていただいている方に、防鳥ネットを無料で貸し出します。2種類のサイズを用意しています。

大サイズ：縦3m×横4m 小サイズ：縦2m×横3m

- 利用方法** すみだ清掃事務所・本署又は分室（P.33）にご相談ください。

## 一度に多量のごみを出す場合

**有料** **事前申込**

一度に出せるのは45ℓの袋で5袋までです。

◎引っ越し、部屋の片づけ、植木の刈込などで一度に多量のごみを出す場合は、臨時ごみ扱い（有料）となります。

- 申込方法** 事前にすみだ清掃事務所・本署（P.33）に申し込みをしてください。  
料金は45ℓの袋だしの場合、1袋300円の手数料がかかります。  
▲ごみを直接処分場に持ち込むことはできません。余裕をもってお申し込みください。

## 動物死体の引き取り

**有料** **事前申込**

◎家庭で飼われていた25kg未満の犬や猫などの小型動物が亡くなった場合、有料（1頭につき2,600円）で引き取ります。なお、引き取った動物は、委託先で合同火葬を行っています。

- 申込方法** 事前にすみだ清掃事務所・本署（P.33）に申し込みをしてください。  
▲自宅敷地内、私道、空き地などに所有者不明の動物死体がある場合の処理もお申し込みにより有料（1頭につき2,600円）で引き取ります。  
▲私有地などに立ち入ったの引き取りはできませんので、ご承知おきください。  
◎公道で動物死体を見つけた場合は、見つけた場所により連絡先が異なります。下記の連絡先を参照して、対象の部署にお問い合わせください。

見つけた場所	連絡先	電話番号
区道上	すみだ土木事務所	☎03-5247-7200
都道上	すみだ清掃事務所（本署）	☎03-5608-6213
国道上	国土交通省東京国道事務所 亀有出張所	☎03-3600-5541

## 家庭用生ごみ処理容器の購入あっせん

◎生ごみ処理容器を通常価格より安価で購入することができます。対象商品は、区ホームページでお知らせしています。

- 見本品の一部をすみだ清掃事務所・分室（P.33）で展示しています。  
**申込方法** 申込書をすみだ清掃事務所・分室（P.33）に提出してください。  
※対象は、墨田区にお住まいの方です。

## 古紙回収袋の配布

◎「持ち去り厳禁」と明記した区専用新聞回収袋は、持ち去り行為の抑止効果があります。すみだ清掃事務所・本署及び分室（P.33）の窓口で配布しています。

- 使用方法** 新聞回収袋にできる限り新聞を詰め、ひもで十文字に縛り、お住まいの資源回収日又は集団回収日当日の早朝から朝8時までにお出しください。

## AIチャットボットによるごみ分別案内サービス

◎ごみの分け方や出し方にお困りの際は、AIチャットボットによるごみ分別案内サービスをご利用ください。ごみの分別検索、収集日の確認、粗大ごみ手数料の検索ができます。

- 利用方法** 二次元コードを読み取りご利用ください。



↑ Go! Web.

# 集積所の利用や管理について

Use and Management of Collection Sites

关于收集站的利用和管理

집적소 이용 및 관리에 대해



↑ Go! Web.

## 1 資源やごみは、収集日当日の早朝から朝8時までにお出してください。

資源やごみは、指定の収集日に区のルールに則って排出されたものを収集します。天候や交通状況などにより収集時間や収集ルートを変更する場合がありますので、必ず収集日当日の早朝から朝8時まで集積所にお出してください。また、近隣の皆さまへの迷惑になりますので、前日や夜間に出すことはご遠慮ください。

## 2 資源やごみは、集積所に取り残すことがあります。

きちんと分別されていない資源やごみは、収集することができません。警告シールを貼り、集積所に残すことになります。同じ集積所を利用する皆さまのご迷惑となりますので、分別・ごみ出しのルールを守ってお出してください。

## 3 集積所は、利用する皆さまで管理や清掃をしています。

集積所は、ご利用になる皆さまの共同管理となりますので、よく話し合いのうえお使いください。

## 4 集積所の利用場所については、利用する皆さまでお話し合いください。

すみだ清掃事務所では、集積所の利用者を把握しておりません。区内転入や転居などで利用する集積所が不明な場合は、物件の管理会社、近隣の方々、町会・自治会などにご相談ください。

## 5 集積所を設置したいときは、清掃事務所にご相談ください。

集積所を設置する際には、設置場所が道路交通法などの法令に抵触していないことなどの確認が必要です。また、収集開始の手配も必要なことから、必ず事前にすみだ清掃事務所・分室（P.33）にご相談ください。

## 6 集積所の廃止、移動、分散を希望する際は、利用する皆さまでお話し合いのうえ皆さまの同意をいただくことで可能です。皆さまの同意が得られましたら、すみだ清掃事務所にご連絡ください。

ご不明な点はお気軽にすみだ清掃事務所・分室（P.33）までご相談ください。

ご利用ください

防鳥ネットの貸し出しをしています。



詳しくはP.27

集積所マナーの向上のために、ふれあい指導にうかがいます。



詳しくはP.30

集積所看板・集積所用マナー看板の設置を行います。

詳しくはP.30



## ふれあい指導

◎職員が直接地域に出向き、資源やごみの分別・排出方法、集積所マナーの向上に向けた相談に応じます。

**利用方法** すみだ清掃事務所・分室（P.33）にご相談ください。

## 集積所看板・集積所用マナー看板の設置

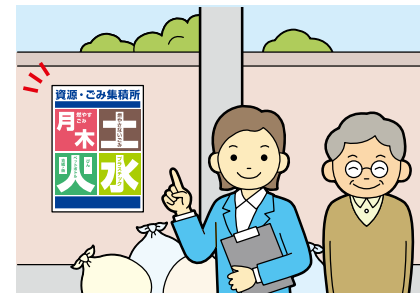
◎集積所には、看板を掲示していただいています。看板には、すみだ清掃事務所からのお知らせを貼るなど、必要な情報を掲示します。

◎排出マナーの向上のため、集積所などにマナー看板の設置を行います。

◎集積所看板・集積所用マナー看板ともに古くなった場合は、新しいものに取り換えます。

**利用方法** すみだ清掃事務所・分室（P.33）にご相談ください。

なお、集積所用マナー看板については、事前に要望をお伺いし、個別に作成して、設置します。



## 不法投棄を見つけたとき

◎不法投棄は法律で禁止されていて、不法にごみを捨てる行為は犯罪です。不法投棄を見つけた場合は、下記の連絡先へご連絡ください。

発見場所	連絡先	電話番号
集積所	すみだ清掃事務所（本署）	☎03-5608-6213
区道上、区立公園内 ※自転車・オートバイの場合	土木管理課（交通安全担当）	☎03-5608-6203
区道上、区立公園内 ※自転車・オートバイ以外の場合	すみだ土木事務所	☎03-5247-7200
都道上	東京都建設局第五建設事務所管理課（監察担当）	☎03-3692-4396
国道上	国土交通省東京国道事務所 亀有出張所	☎03-3600-5541
私有地、私道	警察署（110番）に相談してください。	

▲私有地内（私道を含む。）の不法投棄は、行政で対応できません。まずは警察署に相談をしてください。

**連絡ポイント** ①発見日時 ②発見場所 ③ごみの内容

## 資源の持ち去り行為は条例違反です！

◎区では条例により、集積所からの資源持ち去り行為を禁止しています。

禁止命令に違反した場合は、**20万円以下の罰金**が科せられます。

◎集積所に出された紙類やアルミ缶などは、区民の皆さまが墨田区のルールを守って出した大切な資源です。区では資源の持ち去りを防止するため、パトロールを実施して違反者を取り締まっています。

**区民の皆さまへ** 区内では夜間に資源を持ち去る行為が目撃されています。回収前日から資源を集積所に出すことはおやめください。



# 荒天時や災害時の ごみ収集

Waste Collection during  
Inclement Weather and Disasters

坏天气和灾害时的垃圾收集

기상 악화 시 및 재해 시의  
쓰레기 수거



↑Go! Web.

## 台風や大雪のとき

◎資源回収やごみ収集の時間変更、休止をすることがあります。

資源回収・ごみ収集は原則行いますが、天候や交通事情などにより、収集時間が大幅に乱れたり、収集作業を中止することがありますので、区ホームページなどで確認してください。

◎天候によっては、資源回収用コンテナなどの配布を中止する場合があります。

強風に備え、資源回収用コンテナなどの配布を中止する場合があります。

また、資源・ごみの飛散防止のほか、防鳥ネットなどの管理にもご配慮をお願いします。

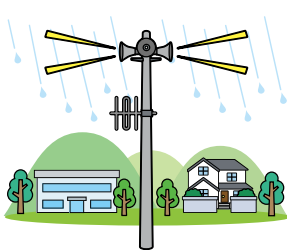
◎なるべく次回の資源回収やごみ収集にお出してください。

強風や路面凍結による転倒などがをしたり、資源やごみが風で飛ばされることもありますので、可能な範囲でご家庭で保管し、次回の回収日・収集日にお出してください。

◎資源回収やごみ収集の休止の目安



主要交通機関の計画運休の  
発表があったとき



区が警戒レベル3「避難準備・  
高齢者等避難開始」を発令したとき



「大雪特別警報」が発令されたとき

## 自然災害発生するとき

◎大規模災害時は、ごみ収集を一時的に休止する場合があります。

災害時には、人命救助やライフラインの復旧などが優先的に行われます。そのため、ごみ収集を一時的に休止する場合があります、数日間はごみをご自宅で保管していただくことがあります。

◎ごみ収集再開の際は、生ごみなど腐敗しやすい燃やすごみから収集します。

道路の通行などの安全が確保されてからごみ収集を再開します。ごみ収集再開後は、腐敗しやすい燃やすごみを優先して収集します。

◎分別の徹底が必要です。

災害時に出たごみを正しく分別し、ルールに則って排出することで迅速な処理につながり、復旧・復興の第一歩となります。

分別・排出方法は、区ホームページや区公式SNS、報道発表、避難所などの掲示板への貼り出し、防災無線など多様な手段を用いてお知らせします。

# エコストアなど 店舗での自主的回収

Voluntary Collection at Eco  
Stores and Other Retailers

环保店等店舗内の自主回収

에코 스토어 등 점포의  
자율적 회수



↑Go! Web.

## エコストアとは…

◎墨田区では、環境に配慮している商店などを「エコストア」として認定しています。

「エコストア」では、簡易包装、はかり売り、再生資源を使った商品の販売、資源の自主的回収などを行っていたり、区で行う電池回収や食用油の回収拠点に参加いただいたりしています。

また、「エコストア」に認定されている店舗のうち食品ロス削減に積極的なお店を「墨田区食べきり推奨店」として登録しています。

「食べきり推奨店」では、量の調節を希望するお客様への対応やばら売りなどの食料品の販売などの取り組みを行っています。

「エコストア」「墨田区食べきり推奨店」のお店検索や応募などの詳細は、区ホームページをご覧ください。



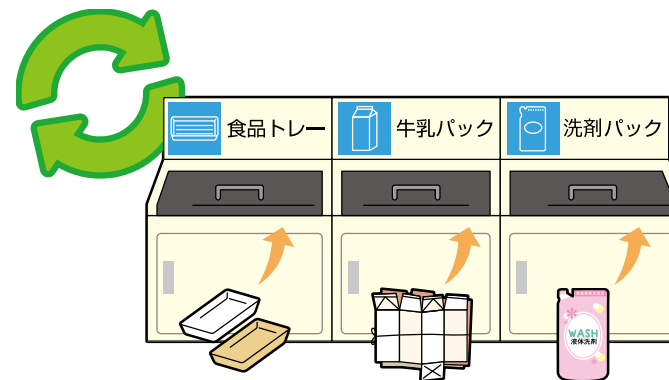
↑Go! Web.

## 店舗での自主的な資源回収

スーパーマーケットや衣料販売店などの小売店・事業主が、環境への取り組みの一環として、ペットボトル、アルミ缶、牛乳パック、食品トレー、洗剤つめかえパック、洋服などの資源を自主的に店頭で回収しています。

回収された資源はリサイクルされますので、買物などでお立ち寄りの際に、ぜひご利用ください。

なお、店舗ごとに回収対象品目や回収ルールが異なりますので、各店舗のルールに従って資源を持ち込んでください。



# 施設のご案内

Facility Information

施設紹介

시설 안내



↑Go! Web.

## すみだ清掃事務所（本署）

〒130-0002 墨田区業平5-6-2 TEL:03-5608-6922 FAX:03-5608-2573



### お問い合わせ内容

- 燃やさないごみ、粗大ごみの分け方・出し方に関する事  
※粗大ごみのお申し込みは、粗大ごみ受付センター（☎03-6417-0074）へ
- プラスチックの資源化に関する事
- ふれあい収集、粗大ごみの運び出し収集に関する事
- ペットなどの動物死体の引き取りに関する事
- 不法投棄に関する事
- 事業系有料ごみ処理券、有料粗大ごみ処理券に関する事

### 交通案内

#### 《電車》

京成電鉄押上線・  
東京メトロ半蔵門線・  
東武スカイツリーライン  
「押上駅」下車  
B1出口から徒歩7分

#### 《都営バス》

上23・門33系統  
「十間橋」下車 徒歩3分  
錦37・錦40・都08・  
上26系統  
「業平四丁目」下車 徒歩5分

#### 《区内循環バス》

南部ルート  
「柳島妙見山法性寺入口」  
又は  
「本所警察署・本所防災館入口」  
下車 徒歩4分

## すみだ清掃事務所（分室）

〒131-0032 墨田区東向島5-9-11 TEL:03-3613-2228 FAX:03-3613-2350



### お問い合わせ内容

- 燃やすごみの分け方・出し方に関する事
- 資源の分け方・出し方に関する事
- 集団回収に関する事
- 集積所に関する事
- 資源の持ち去りに関する事

### 交通案内

#### 《電車》

東武スカイツリーライン  
「東向島駅」下車 徒歩3分  
《都営バス》  
草39系統  
「東向島五丁目」下車 徒歩3分  
里22・錦40系統  
「百花園前」下車 徒歩8分

# 資源回収・ごみ収集 地域別曜日一覧

Collection Days by Area

各地区日期一覧

지역별 요일 일람



↑Go! Web.

◎祝日やお盆も通常どおり資源回収・ごみ収集を行います。

◎年末年始の資源回収・ごみ収集については、毎年12月の区のお知らせ（区報）や区ホームページなどでお知らせします。

◎古紙、缶、びん、ペットボトルは、回収日が同じですが、回収車両が違います。いずれの品目も回収日当日の早朝から朝8時までに出してください。

町名	資源（週1回）		燃やすごみ（週2回）	燃やさないごみ（月2回）
	古紙・缶・びん ペットボトル	プラスチック		
あ 吾妻橋 全域	土	木	火・金	1回目・3回目 月
い 石原 全域	火	水	月・木	1回目・3回目 土
お 押上 全域	水	月	火・金	1回目・3回目 木
か 亀沢 全域	火	水	月・木	1回目・3回目 土
き 菊川 全域	金	土	月・木	2回目・4回目 水
き 錦糸 全域	水	月	火・金	1回目・3回目 木
き 錦糸 全域	金	土	月・木	2回目・4回目 水
こ 江東橋 全域	金	土	月・木	2回目・4回目 水
す 墨田 1・2・5丁目	木	金	水・土	1回目・3回目 火
す 墨田 3・4丁目	木	金	水・土	2回目・4回目 火
た 太平 全域	金	土	月・木	1回目・3回目 水
た 立花 全域	月	火	水・土	1回目・3回目 金
た 立川 全域	火	水	月・木	2回目・4回目 土
ち 千歳 全域	火	水	月・木	2回目・4回目 土
つ 堤通 1丁目	土	木	火・金	2回目・4回目 月
つ 堤通 2丁目	木	金	水・土	1回目・3回目 火
な 業平 全域	水	月	火・金	2回目・4回目 木
ひ 東駒形 1・2丁目	土	木	火・金	1回目・3回目 月
ひ 東駒形 3・4丁目	土	月	火・金	2回目・4回目 木
ひ 東墨田 全域	月	火	水・土	1回目・3回目 金
ひ 東向島 1~3丁目	土	木	火・金	2回目・4回目 月
ひ 東向島 4丁目	木	金	水・土	1回目・3回目 火
ひ 東向島 5・6丁目	木	金	水・土	2回目・4回目 火
ふ 文花 1丁目	水	月	火・金	2回目・4回目 木
ふ 文花 2・3丁目	月	火	水・土	2回目・4回目 金
ほ 本所 1・2丁目	土	木	火・金	1回目・3回目 月
ほ 本所 3・4丁目	水	月	火・金	2回目・4回目 木
み 緑 全域	火	水	月・木	2回目・4回目 土
む 向島 1~3丁目	土	木	火・金	1回目・3回目 月
む 向島 4・5丁目	土	木	火・金	2回目・4回目 月
や 八広 1~5丁目	月	火	水・土	2回目・4回目 金
や 八広 6丁目	木	金	水・土	2回目・4回目 火
よ 横網 全域	火	水	月・木	1回目・3回目 土
よ 横川 全域	金	土	月・木	1回目・3回目 水
り 両国 全域	火	水	月・木	1回目・3回目 土