



NO. 14
平成23. 3. 1発行

「にじ」は男女でつくる社会への架け橋。
一人ひとりが輝くまちづくりに向けて
共に考え、行動してみませんか。

墨田区男女共同参画情報誌

4 ページ

特集

◎世界的にも低い理系分野における女性の割合
◎研究職の分野にも求められる仕事と育児との両立
◎女性が理系の分野で活躍するための課題

チャレンジ!

「理系」の分野に

女性も

2 ページ 巻頭インタビュー

明治大学大学院理工学研究科教授
北野 大さん

得意分野に
才能は関係ない
きっかけがあれば、
理系が好きになれます



6 ページ 区民レポート

大きく育て 科学の芽

河上雅人さん「理科に大切なのは経験に基づく探究心
女子だから理科が苦手ということはありません」

沓掛裕美さん「好きな研究開発という仕事を通して
社会の役に立てることに喜びを感じます」

8 ページ インフォメーション

10 ページ 墨田さんちの
男女共同参画物語

介護もみんなで支えよう！
～おじいちゃん、介護の相談にのるの巻

12 ページ 私らしく輝いて

誰もが自分らしい顔で
自分らしい生き方を楽しめる社会に
外川浩子さん



きたの 北野 まさる 大さん

● 明治大学大学院理工学研究科教授



環境化学の教授として大学で指導にあたるほか、豊富な知識と経験を生かしテレビ番組のコメンテーターを務めるなど多方面で活躍されている北野大さん。
「これからは理系分野の人材を育てていくことが大事」という北野さんに、理系への興味の育み方、才能の引き出し方のヒントについてお聞きしました。

プロフィール◆

昭和17年5月東京都足立区生まれ。昭和40年3月明治大学工学部卒業。昭和47年3月、東京都立大学大学院工学研究科工業化学専攻博士課程修了。分析化学で博士号を取得。専門は、環境化学。2008年度より明治大学大学院理工学研究科教授。主な著書に『北野家の訓え』『北野大VSビートたけしの新環境文化論』など。

理系に進もうと思ったきっかけについてお聞かせください。

うちのお袋の勧めです。私自身は文学が好きでした。実は、理系のほかに親に内緒で文学部を受験したくらいで、自分で進もうと思ったわけではありません。

「手に職をつける」というのが家訓の一つで、家訓に従い兄も弟も理系に進んでいます。

お袋自身、尋常小学校を出てすぐに奉公にあがったため、料理や裁縫の技術がなく、苦労したようです。手に職のあることの大切さを身を持って知っていたので、技術を身につけるには理系の大学に進むのが一番と考えていたのだと思います。

父親も、もともとは弓に漆を塗る職人で、刷毛を扱う技術があったので、時代が変わってもペンキ職人として家族を養っていったのだと思います。

文学のほう得意だったのに、理系に進み大学で教えるまでになれたのはなぜだと思いますか。

確かに文学部志望から理系に進み、教授になったわけですが、私に特別な理系の才能があったからだとは思いません。ノーベル賞を取るような特別な天才は別にして、多くの人の才能に文系、理系の差はないと思います。もちろん、男女差もないと思います。教科の好き嫌い、得手不得手は、持っている才能ではなく、学校の先生の影響が大きいに思います。たまたま教わった国語の先生の授業が良かったから、数学の先生の授業が楽しかったからその教科が好きになり、その結果得意になった。みなさんも思いあたる経験はありませんか。そういう意味では教師の教え方は大事だと思います。

私の場合、大学に入って理系の面白さを知りました。科学の中でも私は化

学を専攻しましたが、一番の魅力は発見したり、技術を開発する醍醐味にあると思います。人間の最たる価値は、創造ではないでしょうか。科学の開発研究には創造の喜びがあります。ぜひ、学んでみることをお勧めします。

最近、子どもたちの理科離れが進んでいると言われていますが、どんなことが原因としてあげられますか。

理科の授業で大切なのは結論ではなく、プロセスを教えることです。それには例えば、アルキメデスの原理を教える際、空気中で計ったときの重さと、水中で計ったときの重さを比較してみるなど、実験を多く取り入れることです。実験から結論を導くまでの過程が大事で、そこに面白さがあるのです。

詰め込み教育の中で、先生も実験をやるゆとりがなく、結論を教える傾向になったことが一因にあるのではない

でしょうか。最近では、高校でもあまり実験をしませんよね。理科が暗記科目になってしまったら、嫌いになるのも当然だと思います。

もつと科学の面白さを知ってほしいですし、理系の人材が増えてほしいと思います。なぜなら、国の資源は、石油などの天然の資源ではなく、人間という人材、技術につぎると思うからです。明治維新まで鎖国をしていた日本が、今日まで発展してきたのは、独自の教育と技術があったからです。

石油も人間の技術があるから初めて資源になるのです。ですから、石油資源の豊富なサウジアラビアでは、今、石油以外のエネルギーを生み出す研究技術の開発に力を入れています。

理系への興味を育んでいくために、親にできることがあればお聞かせください。

子どものなぜ？ という質問に対し

得意分野に才能は関係ない きっかけがあれば、理系が好きになれます



て答えてあげること。親も知らないことだったら、面倒がらずに一緒に調べてあげてください。せっかく芽生えた「なぜ」に対して、答えてもらえないと子どもは質問しなくなり、関心を持たなくなります。ある程度一緒につきあってあげたあとは、子ども一人で調べさせることです。自分でできる喜びを知らば、楽しく学べるはずですよ。

最後に今後の抱負についてお聞 かせください。

2年後には大学を定年退職になります。それまでは人材を育てることに力を入れていきたいと思っています。近年、理工学部にも女子学生が増えてきており、私の研究室では4年生に3人、修士に1人、博士に1人の女子学生が学んでいます。

女性もぜひ、将来、研究や技術職に就いて活躍してほしいと願っています。社会の半分は女性なのです。その能力を活用しないのは、社会にとって大きな損失ではないでしょうか。

また、将来的には、研究者と生活者との橋渡しをしたいですね。テレビに出演できる機会を与えられているので、自然科学の専門知識をわかりやすく解説し、科学の楽しさ、素晴らしさを伝えていきたいですね。

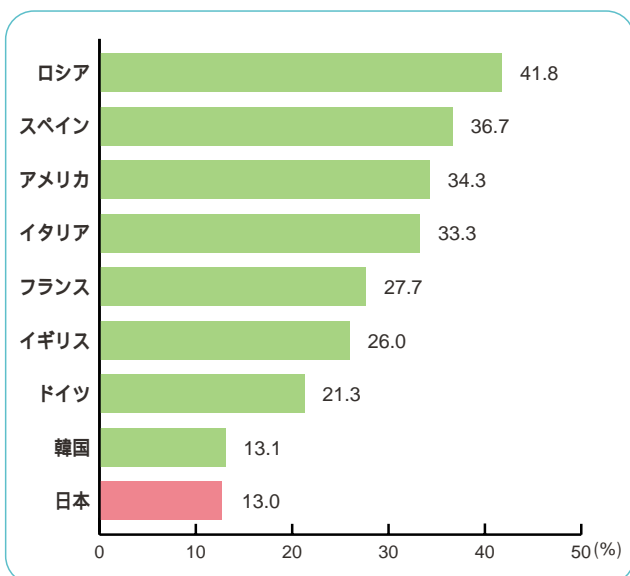
特集

女性も「理系」の分野にチャレンジ!

昨年、日本人2人がノーベル化学賞を受賞するなど、日本の科学技術や研究は、世界から高く評価されています。しかし、理系の分野への女性の参画はあまり進んでいません。日本の科学技術における国際競争力を高めていくうえでも、また、多様な視点や発想を取り入れていくうえでも女性の活躍は欠かせないものとなっています。女性が理系の分野で活躍するための課題について探ってみました。



データ1 研究者に占める女性割合の国際比較



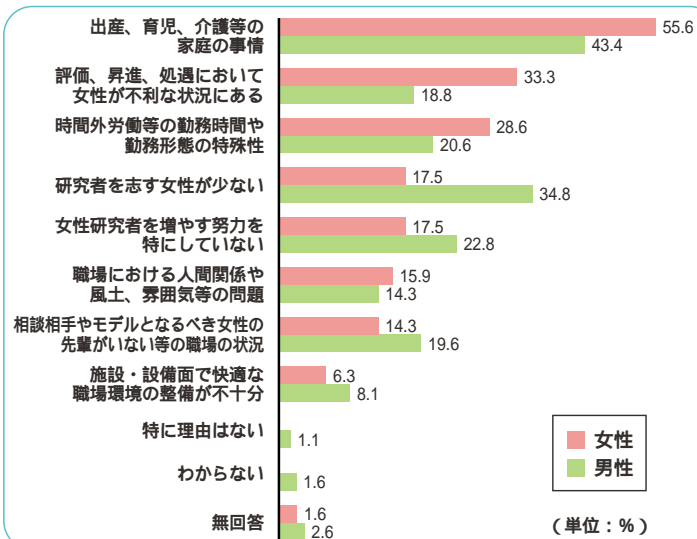
備考：内閣府「男女共同参画社会の実現を目指して」(平成21年6月改訂)より作成

様々な分野で活躍する女性が増えてきました。それに伴い理系の分野で活躍する女性も少しずつ増えていますが、男性に比べてその割合はまだまだ低いのが現状です。国際的にみても研究職に占める女性の割合は13・0%と、先進国の中でも特に低くなっています(データ1)。

理系の分野における女性の割合が低いのは、大学専攻分野でもみられます。男子に比べ理系分野を専攻する女子の割合は少なく、中でも特に女子の割合が低いのが理工系で、男子が29・3%に対し、女子が6・4%となっています(データ2)。

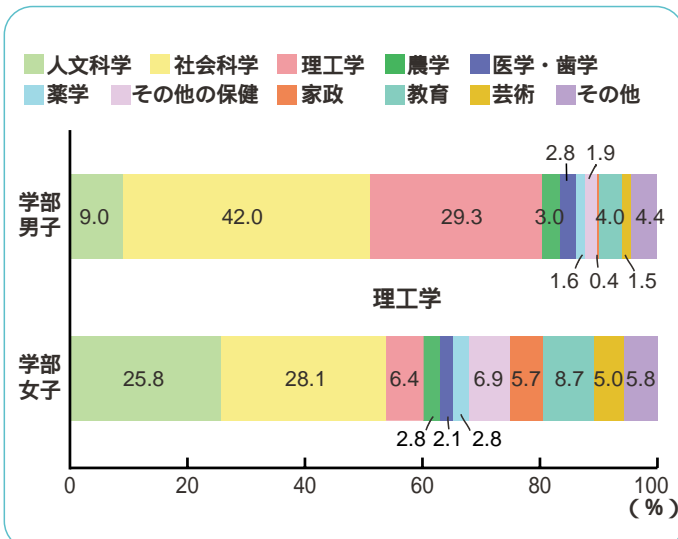
世界的にみても低い
理系分野における女性の割合

データ3 女性研究者が少ない理由



備考：文部科学省「我が国の研究活動の実態に関する調査報告（平成17年度）」より作成

データ2 学部学生の専攻分野別割合



備考：文部科学省「学校基本調査（平成19年度）」より作成

研究職の分野にも求められる仕事と育児との両立

女性の研究者が少ない要因の一つとして、出産・育児等と研究活動を両立させるための制度が整備されていない職場環境があげられます。

研究者を対象に、女性の研究者が少ない理由を聞いた調査(データ3)をみると、「出産、育児、介護等の家庭の事情」「評価、昇進、処遇において女性が不利な状況にある」「時間外労働等の勤務時間や勤務形態の特殊性」が上位にあげられており、研究と育児等との両立が難しく、キャリア形成に支障が出たり、研究現場を離れざるを得なかったりしていることがうかがえます。

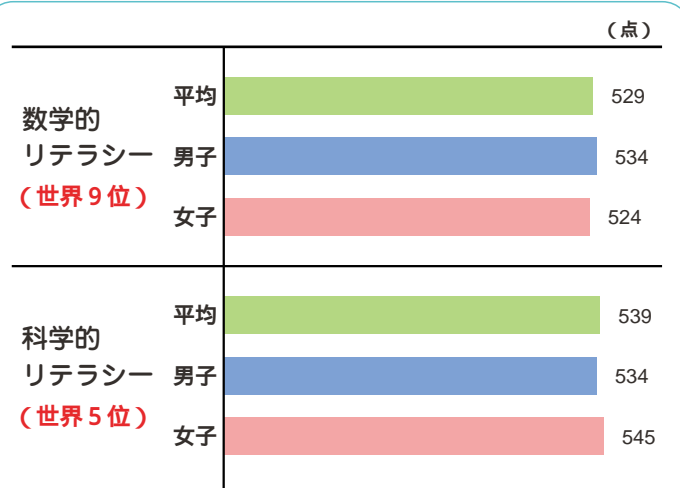
また、前述の調査では「研究者を志す女性が少ない」「相談相手やモデルとなるべき女性の先輩がいない等の職場の状況」などもあげられており、女性のロールモデルが少ないことも要因の一つとなっているようです。

女性が理系の分野で活躍するための課題

さらに、理系の分野で活躍する女性が少ない背景には、女子の理系科目に対する苦手意識や、親や教師が理系への進路を積極的に勧めないことがあると考えられます。

一方、OECDの国際的な学習到達度調査(データ4)によると、日本の男女別得点は、数学的リテラシーでは男子534点、女子524点、科学的リテラシーでは男子534点、女子545点

データ4 OECD 生徒の学習到達度調査



*リテラシー：ここでは「特定分野の事象を、知識や概念を使って考えたり、判断したり、表現したりする能力」を指す。

備考：OECD「生徒の学習到達度調査(PISA)」(2009年)より作成

チャレンジ・キャンペーンサイト

<http://www.gender.go.jp/c-challenge/>

研究者・技術者など、従来女性が少なかった理系分野に関心を持つ女子高生や学生が進路として主体的に選択することを支援するために、理工系分野で活躍されている女性の先輩からのメッセージや、共催団体・協力団体からのメッセージ、キャンペーン関連行事、理工系分野の関連サイトのリンク等、多様な情報が紹介されています。

で、統計的な有意差はないという結果が報告されています。

科学の分野には無限の可能性が広がっています。女性が理系の分野で活躍するためには、「女性は理系が不向きである」という固定概念をとり払い、理系分野への進路を主体的に選択できる環境を築いていくことが大切です。

大きく育て 科学の芽



科学への興味を育み、将来、女性が理系の分野で活躍するためには、どんなことが大切なのでしょうかが。中学校の理科の取組、区内の企業で研究職として働く女性を取材しました。

理科に大切なのは
経験に基づく探究心。
女子だから理科が苦手
ということはありません。



かわ かも まさと
河上 雅人 さん

吾嬭第二中学校理科担当

「えつ、すごい！トマトに電気が通っている」

「今度はレモンで試してみようよ」
積極的な意見が飛び交う、吾嬭第二中学校3年生の理科の授業。この日のテーマは「身近な材料で電池をつくる」です。家庭から持ち寄った柑橘類やトマトなどを用いて、化学エネルギーを電気エネルギーに変化させて電池を作る実験を行いました。

「男子も女子も実験は好きですね」と話す担当の河上雅人先生。理科への興味を育むために、身近な題材を用いた実験をできるだけ多く授業に取り入れ



るようにしているそうです。

「実感を伴わない机上の学習だけでは理科に欠かせない、なぜ？どうして？がなかなか引き出せないからです。中高生になると理科が苦手だという声を聞きますが、それは理論でつまずき意欲が低下してしまっているためで、その傾向に男女差はないと思います」

しかし、その一方で、中学から高校・大学へと進学していく過程で、理系を専攻する女子の割合が低くなってしまつのは「社会がつくり出す『女子は文系、男子は理系に進むもの』という意識が影響していると思います。数学や理科が得意な女子はいるのに、高校に進んだ段階で、そんな風潮に流されて自ら可能性を閉ざしてしまつのもつたいない。学校でも一人ひとりの個性に応じた進路を選べるよう、指導を心がけています」

社会の意識を変え、男女を問わず理科の興味を育てていくには、幼い頃からの家庭での働きかけが大切だという河上先生。「女の子が虫に興味を持つのを嫌がるお母さんもいると思います。そんなときは決して否定せず、一緒に観察してあげてほしいですね。もし、お母さん自身が苦手なら、そんなときはお父さんの出番です」

改訂された中学理科の指導内容には、解剖など実物を観察する内容も加えられているとのこと。「理科に大切なのは経験に基づく探究心。新しい発見や感動が楽しさにつながっていきます。学校でもそんな授業を展開できるように取り組んでいきます」と語ってくださいました。



「実験D」身近な材料で電池をつくる
① 備忘録電池
電極・炭素、銅板、亜鉛板
電解質、食塩水、酢酸水
Project III
1/14/2018

好きな研究開発という
仕事を通して
社会の役に立てることに
喜びを感じます。



アルケア株式会社勤務

沓掛裕美さん

「小学生の頃から算数や理科が好きでした」という沓掛裕美さん。得意分野を生かし、大学の理学部から大学院に進み、卒業後はメディカルケア、ホームヘルスケア、スポーツ&セルフケア用品の開発、製造・販売・輸出入を行うアルケア(株)で研究・開発の仕事をしています。

「当社に就職したのは、進みたいと決めていた研究職として働けるだけでなく、医療用のケア用品という、福祉の分野に役立つ仕事だったからです」

このように入社の動機を語る沓掛さんですが、実は高校で進路を決めるまでは保育士になりたいという夢を抱いていたそうです。

「国語が苦手で、子どもに物事を上手く伝える自信がなくて、保育士になるのはやめました(笑)。父の後押しもあり、理系の大学への進学を決めました」

た。バイオテクノロジーが脚光を浴びていた頃で、将来の仕事に好きな理系が生かせるように応援しようと思ったようです。当時、仲の良い友人たちは文系に進学した人も多かったけれど、女子の少ない理系の大学に進むことに違和感はありませんでした。みな、それぞれ好きな道をめざせばいい、と思っていたからです」

「実際に働いてみて、仕事は面白く、とてもやりがいがあります」

現在、会社の主力商品の一つ、人工肛門の器具の開発を手掛けているという沓掛さん。「この製品は、人の肌に毎日装着するものなので、貼りつきやすくはがしやすい機能に加え、肌負担のかからないことが課題とされていました。今回新たに開発した器具には、セラミドを用いることで皮膚を傷めないような工夫がされています」

一つの製品を開発するのに、様々な実験を繰り返し、データを積み重ねていくとのこと。「今回の製品が完成するまでに数年かかっています。地道な作業の繰り返しで、予想通りにいかないことも多々ありますが、製品化されたときには何ともいえない達成感がありますね」

上司の神原紀之さんは「現在、当社の研究・開発部門で活躍する女性は沓掛さんを入れて8名います。男性だから」「女性だから」という違いはなく、研究職として製品の開発に欠かさない戦力となっています。今年で入社13年目を迎える沓掛さん

ん。結婚・出産、育児休暇を経て職場復帰し、仕事と子育てを両立しながら働いてきました。

「働く母の背中を見て育ったので、仕事を辞めるといふ選択はなかったですね」という沓掛さん。子育てとの両立について聞いてみると、「研究職だからといって特に大変だと感じることはありません。むしろ、自分の裁量でやれる面があるので、両立しやすいと思います」

とはいえ、子育ては大変です。保育園の送り迎えなど夫の協力を得ながら、効率よく働くことを心がけているそうです。

「この仕事の魅力は、研究を重ね、人に喜ばれる製品を一つからつくりあげること。はじめて開発した製品をお客様に使っていただいたとき、心から喜んでもらったのが今でも励みになっています。これからも生活を楽にしたり、手助けしたりできるケア製品の開発に努めていきたいと思っています」という沓掛さん。

最後に、「社会的につくられた枠にとらわれず、それぞれが選択した道を進んでいくってほいほいですね」と語ってくれました。



苦情調整機関を設置しています

区では、区内で起きた男女共同参画社会の形成を妨げる事柄について、区民等からの苦情を受け付けるため、苦情調整機関「墨田区男女共同参画苦情調整委員会」を設置しています。

墨田区男女共同参画苦情調整委員会では、苦情の申出を適切かつ迅速に処理します。

申出ができる人

- ・区内在住・在勤・在学する個人
- ・区内で事業活動を行う法人その他の団体及び個人
- ・区内に活動拠点を有し、地域活動を行う団体

申出ができること

《例》

- ・「女だから、男だから」と差別的な扱いをされた
- ・職場内で、セクシュアル・ハラスメントを受けた
- ・区の広報・出版物において、性別による役割を固定化する表現があった
- ・区の施策に関する苦情 など

まずは事務局へお問い合わせください。

〔事務局〕 人権同和・男女共同参画課

男女共同参画担当

〒130-8640

墨田区吾妻橋1-23-20

☎(56008) 95-1-2

JINKEN@city.sumida.lg.jp

墨田区男女共同参画苦情調整委員会委員の委嘱を行いました

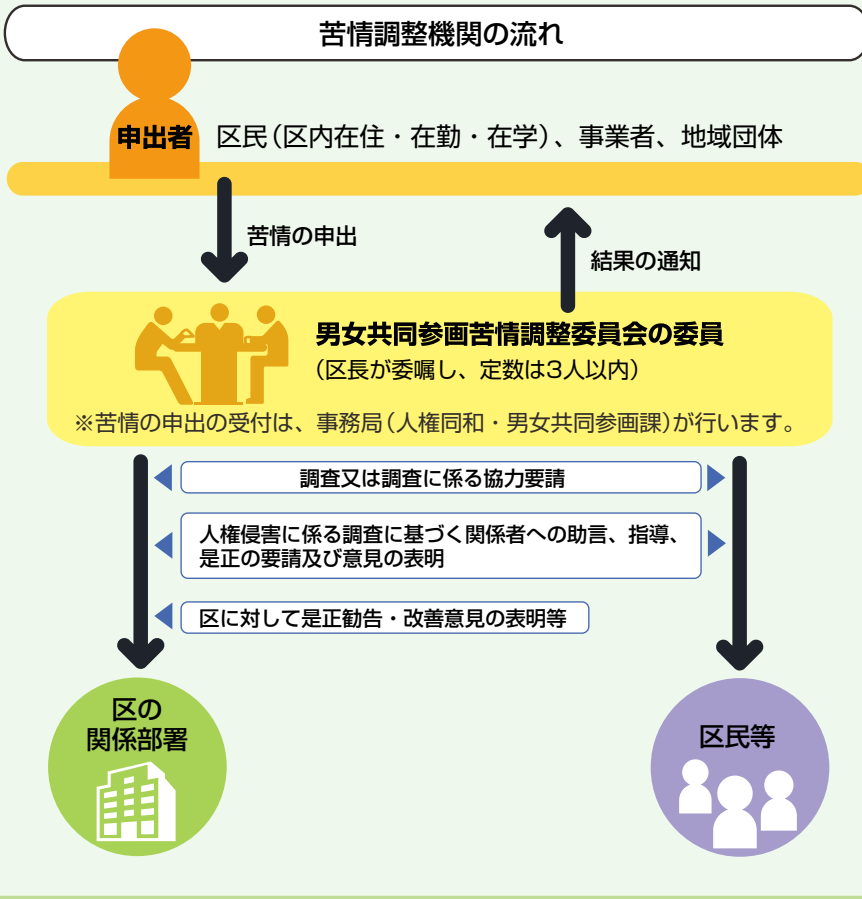
前委員の任期が満了したため、この度、新たな委員3人の選任を行い、委嘱状を交付しました。3人の委員は男女共同参画に優れた見識を有する弁護士の方々です。

- 委員長 安藤 朝規 氏
 委員 葭葉 裕子 氏
 委員 桐ヶ谷 英明 氏



3人の委員に委嘱を行いました

苦情調整機関の流れ



東京ワークライフバランス認定企業

東京都では、平成20年度より従業員が仕事と生活を両立しながら、いきいきと働き続けられる職場の実現に向けて優れた取組を実施している企業を「東京ワークライフバランス認定企業」として選定しています。

平成22年度は4部門(『長時間労働削減取組部門』『休暇取得促進部門』『育児・介護休業制度充実部門』『多様な勤務形態導入部門』)計10社が認定され、墨田区からは、小菅株式会社(東向島二丁目)が、『長時間労働削減取組部門』で、認定されました。

2月2日に東京国際フォーラムにて「ワークライフバランスフェスタ東京2011」が開催され、認定、認定状授与式や認定企業の取組内容の紹介等が行われました。



「ワークライフバランスフェスタ東京2011」

<http://wlb-festa.metro.tokyo.jp/>

「男女共同参画社会の実現」を応援する キャッチフレーズが決まりました

墨田区では、男女共同参画社会づくりに向け、幅広い年代の方々に男女共同参画を職場や地域などでより身近な問題として意識し、理解を深めていただけるよう、親しみやすく覚えやすい「キャッチフレーズ」を平成22年6月21日から7月21日の間募集しました。

墨田区男女共同参画推進委員会と区による選定の結果、入賞作品として最優秀賞1点、優秀賞2点を決定しました。

最優秀賞 清田 修生様

「すみだ 考えよう いっしょに 創ろう 理想の社会」

5つの文節の頭文字が「スカイツリー」となります。

優秀賞 坪内 京子様

「輝きあえる社会ってすばらしい。今、女性の力が必要です。」

優秀賞 久米 浩子様

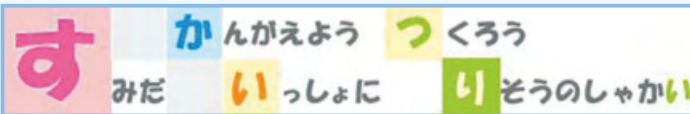
「みんなが主役の明るい未来」

9月25日開催の、すみだ女性センター開館20周年記念事業『すずかけまつり』で入賞作品の表彰式が行われました。



区長から表彰状が
手渡されました

最優秀作品は、平成22年度及び23年度発行の墨田区男女共同参画推進のための広報・啓発活動で活用します。



ワーク・ライフ・バランスセミナー &意見交換会を開催しました

区では男女共同参画社会の実現をめざし、毎年あらゆる世代、企業、地域団体の方々と、様々なテーマで意見交換会を行っています。

平成22年度は、仕事と生活を両立できる社会づくりをめざし、「ワーク・ライフ・バランス」をテーマに11月13日と16日、セミナーと意見交換会を開催しました。

セミナーは講師に浅井亮子さん（日本大学他講師）を招き、13日は子育て世代を対象に、16日は企業経営・人事

労務担当の方を対象に、それぞれの立場で必要なワーク・ライフ・バランスについて、事例を交えわかりやすく講義いただきました。その後の意見交換会では、ワーク・ライフ・バランスを実現するための様々なご意見をいただきました。

意見交換会の詳しい内容については、区のホームページに掲載しておりますので、是非ご覧ください。

「ホームページアドレス」

<http://www.city.sumida.lg.jp/kakukaku/soumubu/zinken/index.html>



すみだ女性センターからのお知らせ

**すみだ女性センターは
男女を問わず利用できます**

男女共同参画社会に向けた講座や講演のほか、男女共同参画関連の図書や貸出や関連紙・雑誌の閲覧、また施設の貸出し（有料）も行っています。

詳しい内容や申込方法は、すみだ女性センターへお問い合わせください。区報等でもご案内します。

また、専門のカウンセラーが女性の持つ様々な悩みやDVに関する相談をお受けしますので、お気軽にご相談ください。

男女共同参画社会推進のための拠点施設

すみだ女性センター

〒131-0045

東京都墨田区押上
二丁目12番7-111号

TEL 03(5608)1771
FAX 03(5608)1770

女性のための
カウンセリング&DV相談
【相談日時】

毎週月・火・水・金曜日、
毎月第2土曜日
午前10時～午後4時
要予約 TEL 03(5608)1772

【開館時間】
月曜日～土曜日 午前9時～午後9時
日曜日・祝日 午前9時～午後5時



介護もみんなで支えよう！

おじいちゃん、介護の相談にのるの巻

墨田さん一家は会社員のお父さん、パートで働くお母さん、大学生のさくら、高校生の太郎とおじいちゃん、おばあちゃんの6人が一つ屋根の下で暮らす、にぎやか3世代家族。

最近、おじいちゃんの友人が介護の必要な状態に。介護をしている友人の息子さんの相談にのるためにおばあちゃんと友人宅を訪れました。さて、どんなことが話し合われているのか、のぞいてみましょう。



おばあちゃん



お父さん



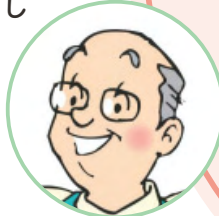
お母さん



さくら



太郎



おじいちゃん

さんかく
ものがたり

参画物語

男女共同

だんじょ
きょうどう

墨田さんちの

おじいちゃん どうだね、からだの具合は？

友人 今日は調子がいいよ。この分だと思ったよ。早く、リハビリができてよかったよ。

友人の息子 ご心配かけてすみません。

おばあちゃん 何言ってるのよ。昔からの近所さんなんだから遠慮しないで。

おじいちゃん とはいっても、これからいろいろと大変だね。

友人の息子 まあ、でも独身なんで、いつかはこういう日が来るって、覚悟してましたから。

友人 すまん。妻が生きていけば、妻に頼むんだがね。

おばあちゃん 気になさることないですよ。おじいちゃん そうだよ。いまは共働き世帯も多

いし、息子さんが介護するケースも珍しくないんだから。

友人 時代は変わったもんだね。友人の息子 そうだよ。お父さん、うちの会社も

いざとなれば介護休業も取れるんだし、そんなに悲観しなくても大丈夫だよ。

おばあちゃん そうですよ。いずれみんな誰かの世話になるんだし、今は特別なことじゃありませんよ。

おじいちゃん で、これからどんなふうに介護していくんだい？一番忙しい世代だし、毎日、長時間働いているんだろう。

友人の息子 ケアマネージャーさんと相談したんですが、日中はヘルパーさんをお願いすることにしました。夜は私が定時に帰るようにしてやっていこうと思います。

おばあちゃん 食事のことは心配しないでね。我

近所さん

近所付き合いが希薄になるなか、厚生労働省「社会保障に関するアンケート（2006年）」によると、「近所付き合いが盛んになるのが理想」と答えた人は8割を超えています。

息子さんが介護する

近年、夫婦のみで暮らす世帯や、未婚男性の増加に伴い男性が介護するケースが増えています。平成19年では28・1%となっています（厚生労働省「国民生活基礎調査」）。

介護休業も取れる

介護休業制度の規定を設けている事業所は、従業員5〜29人の事業所で56・5%、従業員30〜99人の事業所で82・6%、従業員500人以上で99・6%で、規模により開きが見られます（厚生労働省「平成20年度雇用均等基本調査」）。

公的サービスを上手に活用

墨田区男女共同参画推進アンケート（平成19年）によると、自分に介護が必要になった場合希望する介護者は、女性は「公的サービス」、男性は「配偶者」が最多でした。介護の社会化が進むなか、公的サービスなどを上手に活用し、介護する側、介護される側の人生が尊重されることが大切です。



我々も力になるから、一人で抱えこまないことだよ

心配かけてすまない

昼間はヘルパーさんをお願いするつもりです

お互い様ですから。早く元気になってくださいね

が家はみんな元気だし、みんな料理が得意だから。

おじいちゃん これからの介護は、**公的サービス**を上手に活用して一人で抱えこまないことだよ。介護する側もされる側も、どちらの人生も大事にしていかなければ。

友人の息子 ケアマネージャーさんもそうおっしゃっていました。

おじいちゃん そうだ。孫の太郎は介護士志望なんで、手伝いにこそせよう。勉強になるって、喜んでやってきますよ。

友人 うらやましいですね。3世代、みなさんで助け合ってやっている……。

おばあちゃん 昔はうちみたいな家族が多かったんだけどね。

友人の息子 民生委員さんの話だと、この町会も**高齢者の単独世帯**が増えたそうですね。

友人 高齢化が進んでいるんですね。

おばあちゃん とにかくみなで声をかけあっていこうって、最近、町会のみなさんと話しあったばかりですよ。

友人 みなさんががんばっている話を聞いて、私も元気が出てきたよ。落ちついたらデイケアに通ったり、外に出てみようかな。

おばあちゃん そうそう、その調子！

おじいちゃん まだまだお互い若いんだし、これからの人生も楽しもうじゃないか。

友人の息子 今日は相談にのっていただき、ありがとうございました。

これ何の数字？

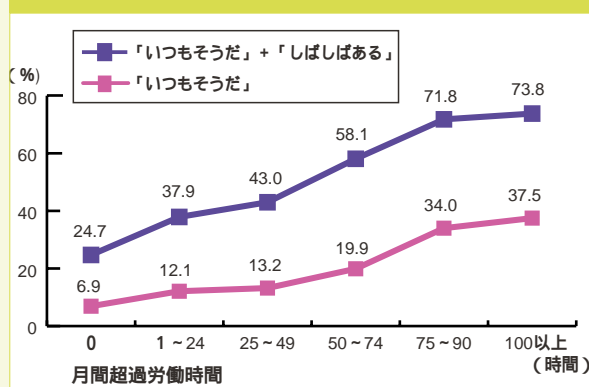
58.1%

長時間労働者（月間超過労働時間50～74時間）のうち、身心の疲れを感じている人の割合

長時間労働者のうち、「一日の仕事で疲れ退社後何もやる気になれない」と感じている人の割合は、月間超過労働時間50～74時間では58.1%で、50時間を超えると6割～7割の人が身心の疲れを感じていることがわかります。

長時間労働者の割合が最も多いのは30代・40代の男性です。長時間労働の状況はここ何年も改善されていません。イクメン（育児を積極的に楽しむ男性）が流行語となっていますが、長時間労働が改善されない限り、子育てに関わりたくても関われないのが現状です。また、最近では働きすぎが原因で、30代でうつ病などの心の病気になる人も見られます。長時間労働の改善は個人の努力では難しい面もあります。しかし、誰もが健康でいきいきとした生活を送るために、効率よく働く社会を目指していきたいものです。

「一日の仕事で疲れ退社後何もやる気になれない」人の割合



資料：平成21年版男女共同参画白書HPより作成

高齢者の単独世帯

高齢化に伴い65歳以上の人のいる世帯は平成21年には2012万世帯となり、全体の4割を占めています。なかでも単独世帯は463万世帯で、平成元年の約3倍となっています（厚生労働省「平成21年度国民生活基礎調査」）。

私らしく輝いて

誰もが自分らしい顔で
自分らしい生き方を楽しめる社会に

マイフェイス・マイスタイル代表
外川 浩子さん



見 た目が重視される社会で、顔やからだに病変や外傷があるために生きづらさを感じている人たちがいます。「アザ、ヤケド、脱毛など様々な症状を抱えている人たちと出会い、いろいろなことを学びました。人から見られてしまうことによるストレス、偏見、いじめ差別など、見た目の問題は私の想像を超える深刻なものでした」

こう語るのはマイフェイス・マイスタイル代表の外川浩子さん。以前、顔にヤケドを負った人と交際したことがきっかけで、見た目の問題を抱えた人たちの活動に携わるようになり、支援団体を立ち上げました。

「当事者の方たちは、厳しい現実の中で生きてきたゆえにたくましく、深い考えの持ち主です。そんな魅力的な人たちが社会から閉じ込められているのが残念で、一緒に問題を解決していきたいと思っただけです」

「当事者でも家族でもないからこそできることがある。」フラットな視点を生かし、当事者と社会をつなぐ役目をしようと、これまでネットワークづくりをはじめ、シンポジウム、トークライブ、情報誌『マイ・フェイス』発行などを行ってきました。中でも昨年、多くの人に関心を持つてもらおうと、「ニュースキャスターを招いて行った当事者とのトークライブは、重くなりながら話題を楽しく笑える視点から語ってもらえた」と好評でした。



提供MFMS / 写真トガシハルマサ

当初は当事者でない者がなぜ活動するのか理解してもらえなこともあったという外川さん。それでも地道に当事者との対話を続けていくなかで、なにげなく言ってもらえた「お陰で楽しかった」という一言がうれしく、心の支えになっていくそうです。見た目の問題を抱えている人は80万〜100万人いると言われていますが、相談窓口や公的支援が整っていないのが現状です。将来は専門家との協力体制を整え、総合的なサポートのできる情報センターを設立したいという外川さん。「目標は誰もが自分らしい顔で、自分らしい生き方を楽しめる社会です。それにはまずは当事者が少しでも楽になり元気に生活できること。元気になれば社会に出て行けるし、社会を変えることができます」と語ってくださいました。

マイフェイス・マイスタイル
「連絡先」03(6658)5580

動画を中心に、思いきつなく
The Entertainment Media Company **J:COM**

ケーブルテレビ
インターネット
デジカ

J:COMサービスのお申し込み・ご相談は当店へ

あなたの街のケーブルテレビのお店
ジェイコムショップ すみだ店

墨田区堤通 1-19-11
リバーサイド隅田ガーデンプラザ1階

営業時間 AM10:00~PM6:00 定休日 水曜日

お問い合わせは 受付時間/AM9:00~PM9:00(年中無休)
0120-989-989

電話番号をお間違いないようご注意ください

東京弁護士会
北千住
法律相談センター

女性の権利問題に関する相談
ドメスティックバイオレンス、セクシャルハラスメント相談などの女性の権利問題

土曜日 10:00~12:00

一般相談
離婚・相続・損害賠償など民事全般、刑事

クレジット・サラ金相談
多量債務などの借金問題

消費者相談
先物取引、証券、会員権、訪問販売通信販売や電話勧誘販売などの契約、解除トラブル

生活保護法律相談
生活保護の申請手続き、審査手続きなどの相談

電話予約受付時間
月曜~金曜 午前9:30~午後4:30(正午~1:30を除く)
土曜 午前9:30~正午

相談料
30分 5,250円(消費税込) 延長料 15分 2,625円(消費税込)

クレジット・サラ金相談、生活保護相談は無料です。

予約受付
電話番号 **03-5284-5055**

〒120-0034 足立区千住3-98 千住ミルディスII 番館6階 北千住駅西口丸井となり

▼▼▼ 広告 ▲▲▲

