

VIII 水防等

VIII-01：墨田区水害ハザードマップ（本冊 P7）

墨田区水害ハザードマップ



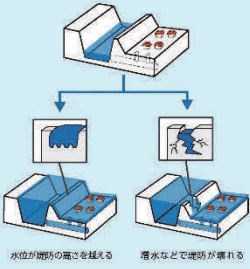
荒川が氾濫した場合の浸水想定区域図
(想定最大規模) 早期の立退き避難が必要な区域

※ 対象 荒川(荒川)洪水想定区域(想定最大規模)
作成主体 国土交通省関東地方整備局
荒川上流河川事務所 荒川下流河川事務所
編成年月日 平成28年5月30日
経緯となる降雨 荒川流域の72時間総雨量632mm
※ 浸水深の想定により定められた想定最大規模降雨

原則、区外の浸水想定
区域外に避難する

洪水の仕組み

大雨で増水して河川の水位が上がり、水が堤防の高さを越えたり、堤防が壊れて水があふれて、洪水が起こります。このような洪水を、外水氾濫ともいいます。
墨田区は下流にあるため、台風通過後も河川水位が上昇し洪水が起きることがあります。



原則、区外の浸水想定
区域外に避難する



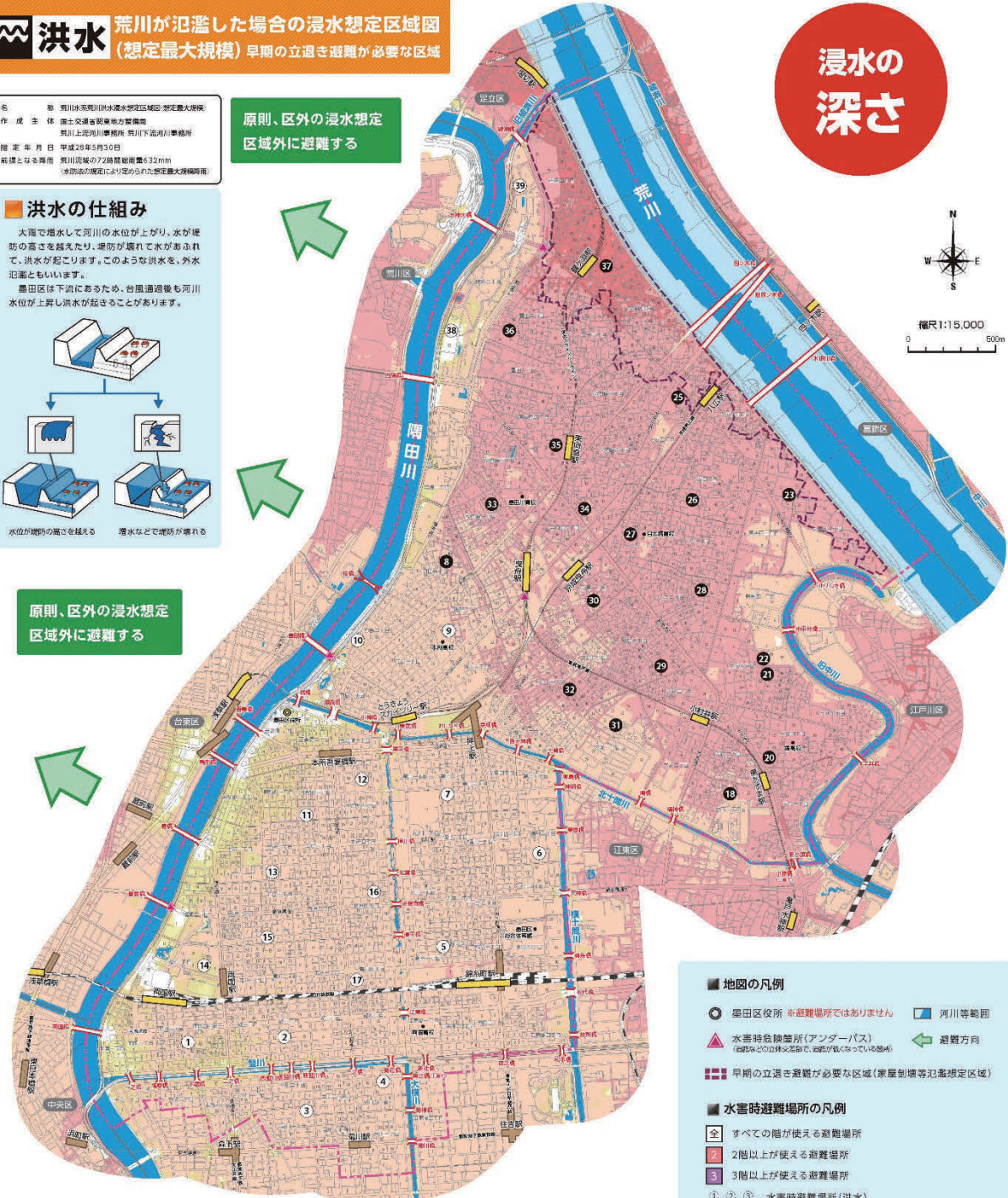
水害時避難場所(洪水) ※ 区外への避難が間に合わない場合は、水害時避難場所へ避難することができます。

No.	施設名	No.	施設名
①	両国小学校	⑫	横川小学校
②	緑小学校	⑬	外手小学校
③	中和小学校	⑭	両国中学校
④	菊川小学校	⑮	二葉小学校
⑤	錦糸小学校	⑯	錦糸中学校
⑥	柳島小学校	⑰	堅川中学校
⑦	業平小学校	⑱	桜堤中学校
⑧	墨田中学校	⑳	墨田区総合運動場
⑩	小梅小学校		
⑪	本所中学校		

水害時避難場所に指定されていない小中学校等

No.	施設名	No.	施設名
⑧	言問小学校	29	第四吾嬬小学校
18	立花吾嬬の森小学校	30	曳舟小学校
20	東吾嬬小学校	31	文花中学校
21	吾嬬立花中学校	32	押上小学校
22	中川小学校	33	第一寺島小学校
23	木下川吾赤紅	34	第二寺島小学校
25	八広小学校	35	第二寺島小学校
26	吾嬬第二中学校	36	梅若小学校
27	寺島中学校	37	隅田小学校
28	第三吾嬬小学校		

※ ⑧立花幼稚園施設 ※ ⑧地区福祉プラザは全館が浸水してしまうため、地区及び一階に避難していません。※ 水害時避難場所に指定する余裕的な余裕がない場合は、都営住宅、区営住宅(共用部分)などに緊急避難することができます。ただし、食料やライフラインが供給されず、2週間以上立退き避難する必要があります。



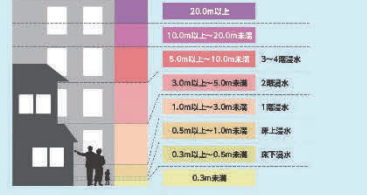
地図の凡例

- 墨田区役所 ※ 避難場所ではありません
- 河川等範囲
- ▲ 水害特色危険箇所(アンダーパス) ※ 道路が陥没する恐れあり
- ➡ 避難方向
- 早期の立退き避難が必要な区域(家屋倒壊等氾濫想定区域)

水害時避難場所の凡例

- 全 すべての階が使える避難場所
- 2 2階以上が使える避難場所
- 3 3階以上が使える避難場所
- ①, ②, ③... 水害時避難場所(洪水)
- ④, ⑤, ⑥... 水害時避難場所に指定されていない小中学校等

浸水深の目安(洪水)



VIII-01：墨田区水害ハザードマップ（本冊 P7）

墨田区水害ハザードマップ

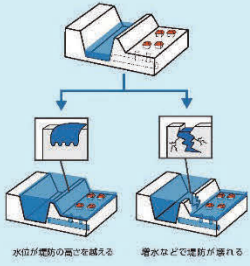
洪水 荒川が氾濫した場合の浸水想定区域図
(浸水継続時間)

名 称 荒川洪水氾濫浸水想定区域図(浸水継続時間)
 作成主体 国土交通省関東地方整備局
 荒川上流河川事務所 荒川下流河川事務所
 編 定 年 月 日 平成28年5月30日
 更新と再考時期 荒川流域の2倍増降雨量(6.33mm)
 (体積倍増)の想定により定めた想定最大継続時間

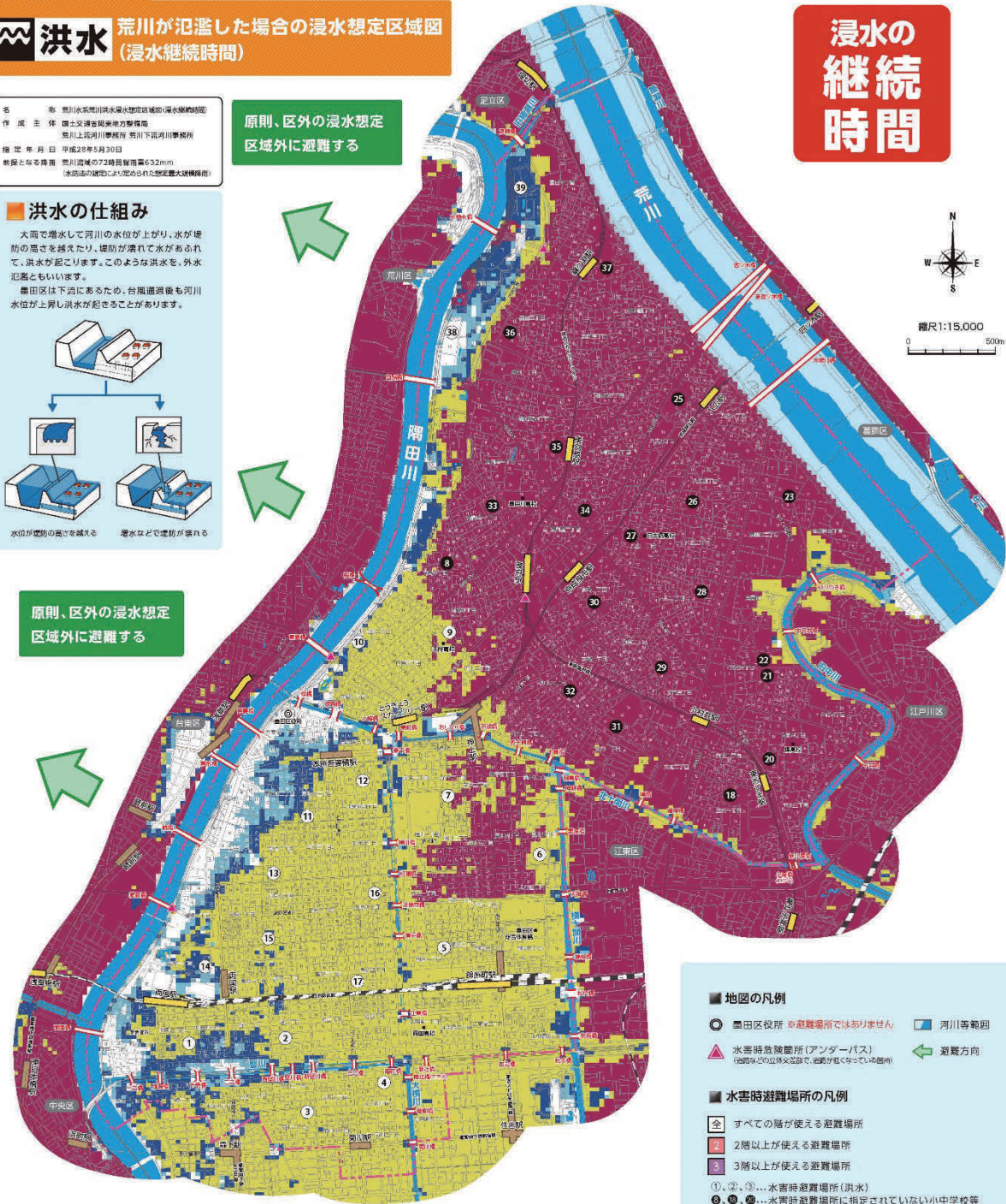
原則、区外の浸水想定
区域外に避難する

洪水の仕組み

大雨で増水して河川の水位が上がり、水が堤防の高さを越えたり、堤防が潰れて水があふれて、洪水が起こります。このような洪水を、外水氾濫ともいいます。
 墨田区は下流にあるため、台風通過後も河川水位が上昇し洪水が起こることがあります。



原則、区外の浸水想定
区域外に避難する



浸水の
継続
時間



地図の凡例

- 墨田区役所 ※避難場所ではありません
- △ 水害時危険箇所(アンダーパス) (道路と川の立体交差部で、道路が壊れている箇所)
- 河川等範囲
- 避難方向

水害時避難場所の凡例

- 全 全ての階が使える避難場所
- 2 2階以上が使える避難場所
- 3 3階以上が使える避難場所
- ①, ②, ③... 水害時避難場所(洪水)
- ④, ⑤, ⑥... 水害時避難場所に指定されていない小中学校等

浸水継続時間の目安(洪水)

荒川 浸水継続時間(浸水深0.5m以上)

- 2週間以上
- 1週間～2週間未満
- 3日～1週間未満
- 1日～3日未満
- 12時間～1日未満
- 12時間未満

水害時避難場所(洪水)

No.	施設名	No.	施設名
①	両国小学校	⑫	横川小学校
②	緑小学校	⑬	外手小学校
③	中和小学校	⑭	両国中学校
④	菊川小学校	⑮	二葉小学校
⑤	錦糸小学校	⑯	錦糸中学校
⑥	柳島小学校	⑰	笠川中学校
⑦	業平小学校	⑱	桜堤中学校
⑧	墨田中学校	⑳	墨田区総合運動場
⑩	小梅小学校		
⑪	本所中学校		

水害時避難場所に指定されていない小中学校等

No.	施設名	No.	施設名
⑧	言問小学校	⑳	第四吉福小学校
⑨	立花吉福の森小学校	㉑	曳舟小学校
⑩	東吉福小学校	㉒	文花中学校
⑪	吾福立花中学校	㉓	押上小学校
⑫	中川小学校	㉔	第一寺島小学校
⑬	木下川吉亦虹	㉕	第三寺島小学校
⑭	八広小学校	㉖	第二寺島小学校
⑮	吾福第二中学校	㉗	梅若小学校
⑯	寺島中学校	㉘	隅田小学校
⑰	第三吉福小学校		

※①立花吉福地蔵 ②八広地域プラザは全館が浸水してしまふため、地図及び一階に記載していません。③水害時避難場所等(避難する時間的な余裕がない場合は、都営住宅、区営住宅(共用部分)などに緊急避難することができます。ただし、食料やライフラインが断絶した状態で、2週間以上滞在するおそれがあります。

この図の作成については、第一出版部からの協力を得、河川(荒川)の浸水想定区域図(浸水深0.5m以上) 2022(令和4)年3月作成

VIII-01：墨田区水害ハザードマップ（本冊 P7）

墨田区水害ハザードマップ

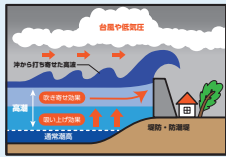
高潮 浸水想定区域図（想定最大規模）

名称 東京都高潮浸水想定区域図
 作成主体 東京都（港湾局・建設局）
 指定年月日 令和6年12月19日
 作成の前記となる高潮 上陸時中心高程910cmPa、最大波高想定半幅75km、移動速度73km/hの台風による高潮

原則、区外の浸水想定区域外に避難する

高潮の仕組み

高潮は、台風や発達した低気圧などに伴い、気圧が下がると海面が吸い上げられる効果と、強風により海水が吹き寄せられる効果とが合わさって、海面が異常に上昇する現象です。台風の接近・上陸に伴って短時間のうちに潮位が上昇し、海水が堤防や防潮堤、水門を越えて浸水します。



高潮発生メカニズム
 出典：気象庁ホームページ「高潮の図」をもとに作成

原則、区外の浸水想定区域外に避難する



水害時避難場所（高潮） ※区外への避難が間に合わない場合は、水害時避難場所へ避難することができます。

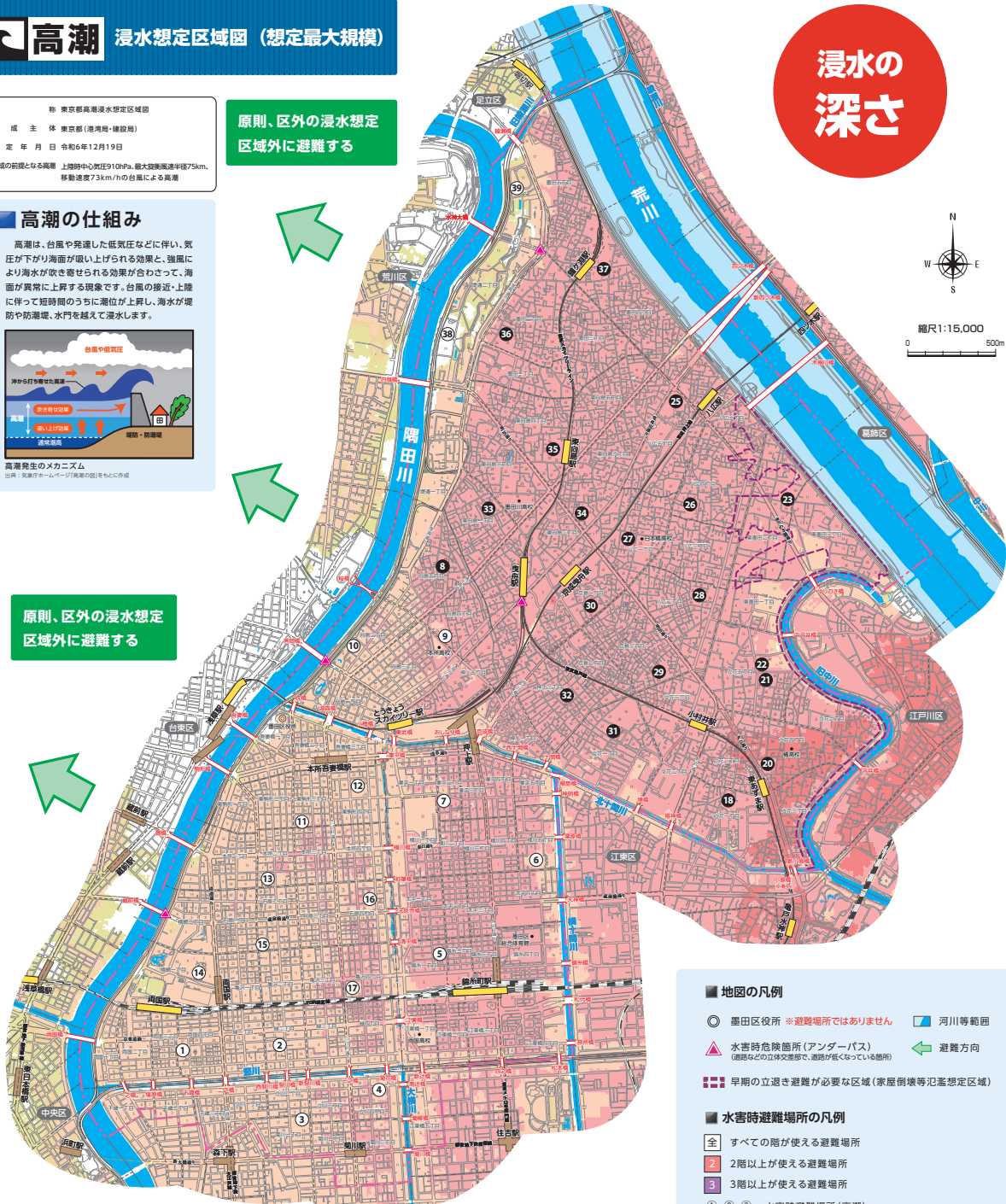
No.	施設名	No.	施設名
①	両国小学校	⑫	横川小学校
②	緑小学校	⑬	外手小学校
③	中和小学校	⑭	両国中学校
④	菊川小学校	⑮	二葉小学校
⑤	錦糸小学校	⑯	錦糸中学校
⑥	柳島小学校	⑰	翌川中学校
⑦	業平小学校	⑱	桜堤中学校
⑧	墨田中学校	⑳	墨田区総合運動場
⑩	小梅小学校		
⑪	本所中学校		

水害時避難場所に指定されていない小中学校等

No.	施設名	No.	施設名
⑧	言問小学校	29	第四吾嬬小学校
18	立花吾嬬の森小学校	30	曳舟小学校
20	東吾嬬小学校	31	文花中学校
21	吾嬬立花中学校	32	押上小学校
22	中川小学校	33	第一寺島小学校
23	木下川吾赤紅	34	第三寺島小学校
25	八広小学校	35	第二寺島小学校
26	吾嬬第二中学校	36	梅若小学校
27	寺島中学校	37	隅田小学校
28	第二吾嬬小学校		

※立花幼稚園 ⑧八広地域プラザは全館が浸水してしまうため、地図及び一覧に記載していません。水害時避難場所等に避難する時格的な余裕がない場合は、都営住宅、区営住宅（共用部分）などに緊急避難することができます。ただし、食料やライフラインが断絶した状態で、1週間以上孤立するおそれがあります。

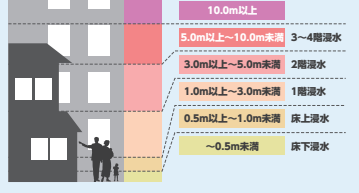
浸水の
深さ



地図の凡例

- 墨田区役所 ※避難場所ではありません
- ▲ 水害時危険箇所（アンダーパス）
（道路などの立体交差部で、道路が長く続く箇所）
- 早期の立退き避難が必要な区域（家屋倒壊等氾濫想定区域）
- 水害時避難場所の凡例
 - 全 すべての階が使える避難場所
 - 2 2階以上が使える避難場所
 - 3 3階以上が使える避難場所
 - ①、②、③... 水害時避難場所（高潮）
 - ⑧、⑯、㉙... 水害時避難場所に指定されていない小中学校等

浸水深の目安（高潮）



（この地図の作成に当たっては、国土地理院院長の承認を得て、同院発行の基礎地図情報を使用しました。（承認番号 令和6年度 第807-157号） 2025（令和7年）7月作成