

VIII-01：墨田区水害ハザードマップ（本冊 P7）

墨田区水害ハザードマップ



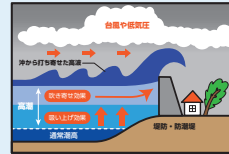
高潮 浸水想定区域図（浸水継続時間）

名称 東京都高潮浸水想定区域図
 作成主体 東京都（港湾局・建設局）
 指定年月日 令和6年12月19日
 作成の前提となる高潮 上陸時中心気圧910hPa、最大瞬間風速75km、移動速度73km/hの台風による高潮

原則、区外の浸水想定区域外に避難する

高潮の仕組み

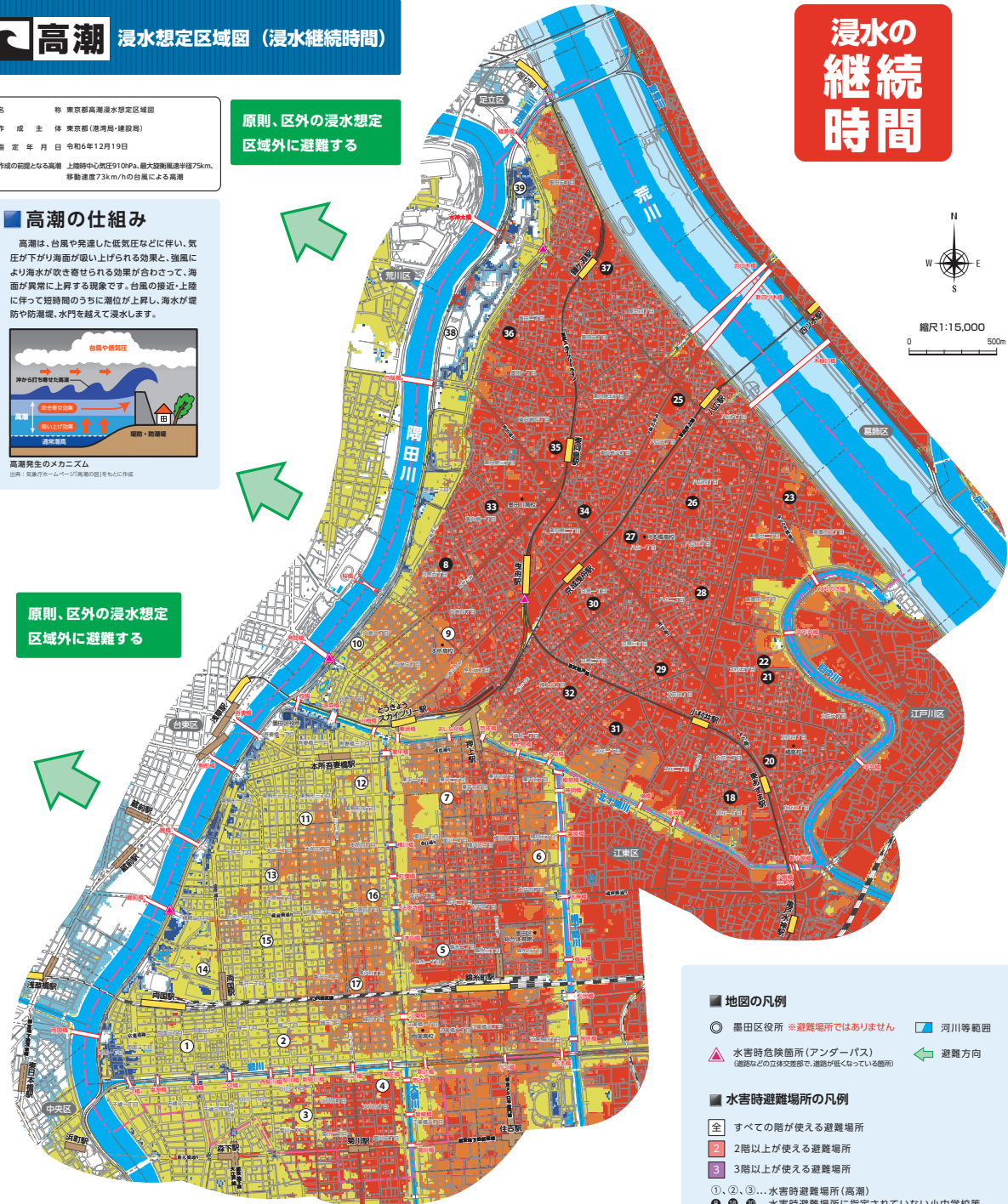
高潮は、台風や発達した低気圧などに伴い、気圧が下がれば海面が盛り上がる効果と、強風により海水が吹き寄せられる効果とが合わさって、海面が異常に上昇する現象です。台風の接近・上陸に伴って短時間のうちに潮位が上昇し、海水が堤防や防潮堤、水門を越えて浸水します。



高潮発生のメカニズム
出典：気象庁ホームページ「高潮の図」を参考に作成

原則、区外の浸水想定区域外に避難する

浸水の継続時間



地図の凡例

- 墨田区役所 ※避難場所ではありません
- △ 水害時危険箇所（アンダーパス）
（道路などの立体交差部で、道路が低くくっついている箇所）
- ◀ 避難方向

水害時避難場所の凡例

- 全 すべての階が使える避難場所
- 2 2階以上が使える避難場所
- 3 3階以上が使える避難場所
- ①、②、③...水害時避難場所（高潮）
- ④、⑤、⑥...水害時避難場所に指定されていない小中学校等

浸水継続時間の目安（高潮）

- 高潮 浸水継続時間（浸水深0.5m以上）
- 1週間以上
 - 3日～1週間未満
 - 1日～3日未満
 - 12時間～1日未満
 - 12時間未満または浸水深0.5m未満

水害時避難場所（高潮）

No.	施設名	No.	施設名
①	両国小学校	⑫	横川小学校
②	緑小学校	⑬	外手小学校
③	中和小学校	⑭	両国中学校
④	菊川小学校	⑮	二葉小学校
⑤	錦糸小学校	⑯	錦糸中学校
⑥	柳島小学校	⑰	鯉川中学校
⑦	業平小学校	⑱	桜堤中学校
⑧	墨田中学校	⑳	墨田区総合運動場
⑩	小梅小学校		
⑪	本所中学校		

水害時避難場所に指定されていない小中学校等

No.	施設名	No.	施設名
⑧	言問小学校	⑲	第四吾妻小学校
⑯	立花若狭の森小学校	⑳	曳舟小学校
⑳	東吾妻小学校	㉑	文花中学校
㉑	吾妻立花中学校	㉒	押上小学校
㉒	中川小学校	㉓	第一寺島小学校
㉓	木下小吾亦紅	㉔	第二寺島小学校
㉔	八広小学校	㉕	第二寺島小学校
㉕	吾妻第二中学校	㉖	梅若小学校
㉖	寺島中学校	㉗	隅田小学校
㉗	第三吾妻小学校		

※立花幼稚園他 ※八広地域ラザは全帯が浸水してしまうため、地図及び一冊に記載していません。 ※水害時避難場所等に避難する時間的な余裕がない場合は、都営住宅、区営住宅（共用部分）などに緊急避難することができます。ただし、食料やライフラインが途絶えな状態で、1週間以上立ちまわらなければならない場合があります。

この地図の作成にあたっては、国土院理院長の承認を得て、国院発行の基礎地図情報を使用しました。（基礎図号 令元院理、第807-157号） 2025（令和7年）7月作成