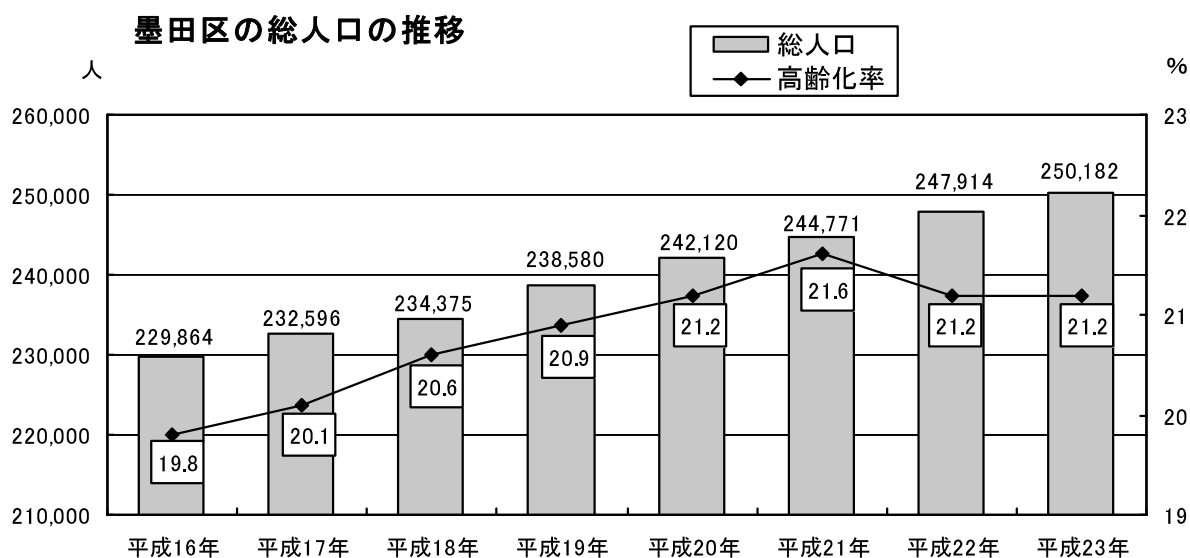


II 墨田区における障害者の推移

1 墨田区の総人口の推移

本区における総人口(外国人登録者を含む)は、交通利便性向上やマンション建設等を背景に、近年、転入が転出を上回り、平成22年7月には25万人を超え、平成23年1月1日現在では、250,182人となっています。

また、高齢化率(総人口に占める高齢者人口の割合)は、平成23年1月1日現在21.2%と横ばい状態ですが、東京都の高齢化率20.5%と比較すると高齢化は進んでいることがわかります。



※各年1月1日現在

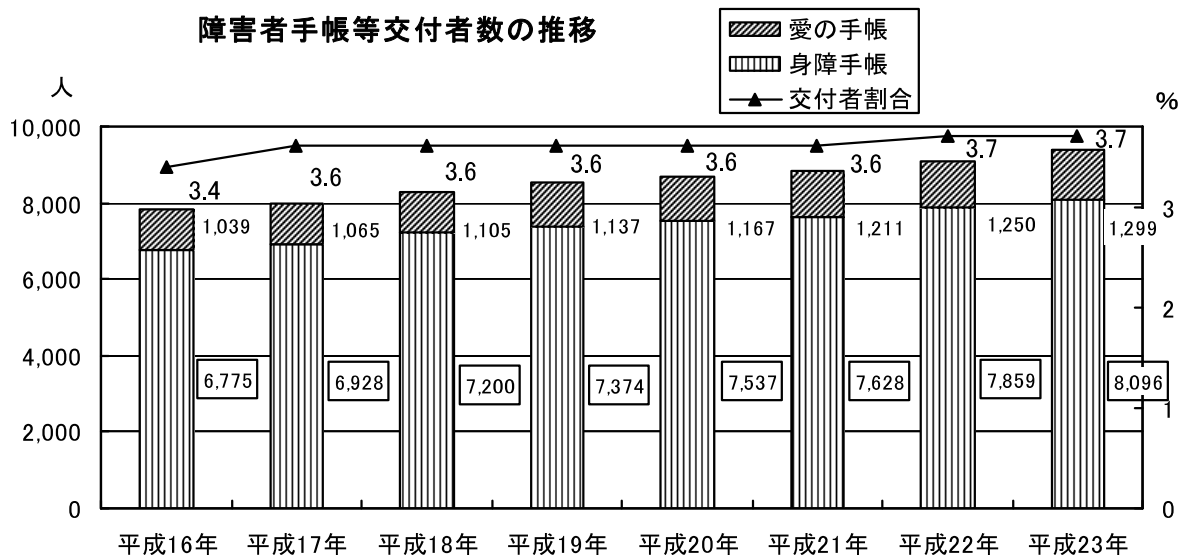
※資料:住民基本台帳人口及び外国人登録者数(但し、高齢化率は住民基本台帳人口による。)

住民基本台帳による東京都の世帯と人口

2 障害者の推移

平成23年3月31日現在の本区における障害者手帳交付者数は、身体障害者手帳交付者約8,096人、愛の手帳(知的障害者の手帳)交付者1,299人となっており、漸増の傾向にあります。

精神に障害のある人は、平成22年度で精神障害者保健福祉手帳申請者700人、自立支援医療申請者利用者3,172人となっており、増加傾向にあります。



※各年3月31日現在

※身体障害者手帳と愛の手帳(知的障害者の手帳)の重複交付者は、それぞれに計上している。

※手帳交付者割合＝手帳交付者数合計/総人口(各年4月1日現在の住民基本台帳)

※資料:住民基本台帳人口、福祉保健部障害者福祉課

精神障害者保健福祉手帳及び自立支援医療の申請者数の推移

	平成17年度	平成18年度	平成19年度	平成20年度	平成21年度	平成22年度
手帳申請	481	419	559	532	680	700
自立支援医療申請	1,532	561	2,529	2,745	3,035	3,172

※自立支援医療は平成17年度までは通院医療公費負担制度 平成18年度からは自立支援医療

※手帳と自立支援医療の重複申請あり。 ※単位:人

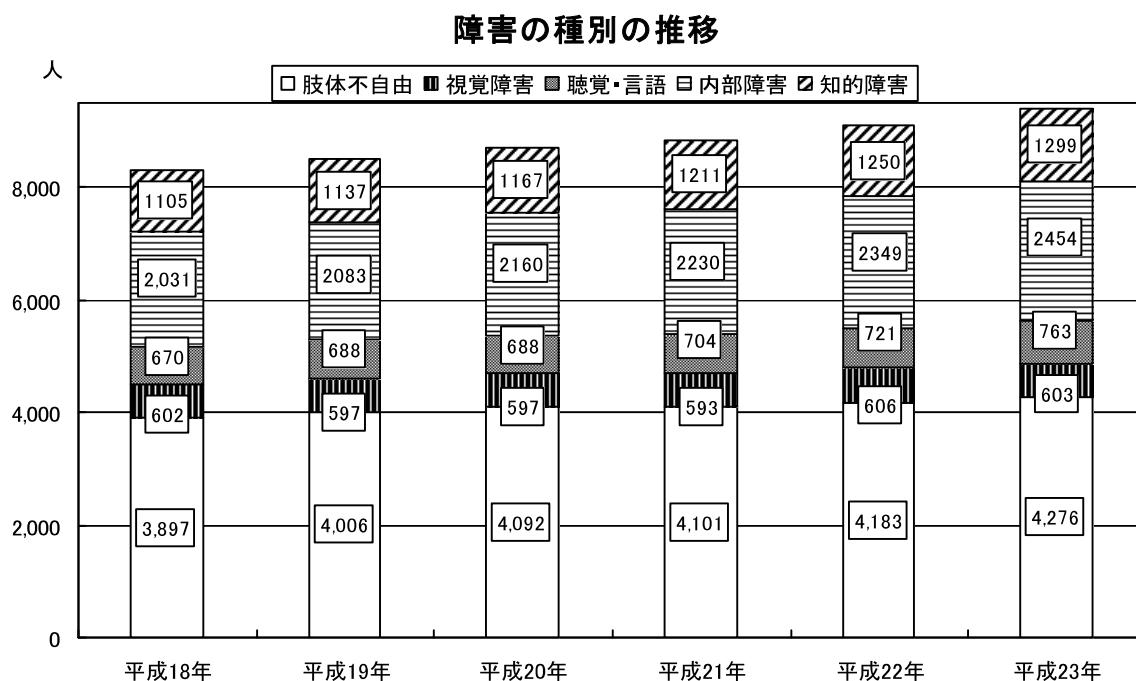
※資料:福祉保健部保健衛生担当保健計画課

3 障害の種別ごとの推移と高齢化

障害の種別を平成 23 年 3 月 31 日現在の障害者手帳の交付状況からみると、身体障害者手帳では「肢体不自由」4,276 人、「視覚障害」603 人、「聴覚・言語障害」763 人、「内部障害」2,454 人となっています。また、愛の手帳(知的障害者の手帳)は 1,299 人となっています。

障害の程度については、身体障害者手帳交付者においては、平成 23 年時点で、1～2 級の障害者が 4,102 人と全体の約半数以上を占めています。また、65 歳以上の高齢者が 61.3%となっており、年々高齢化が進んでいます。

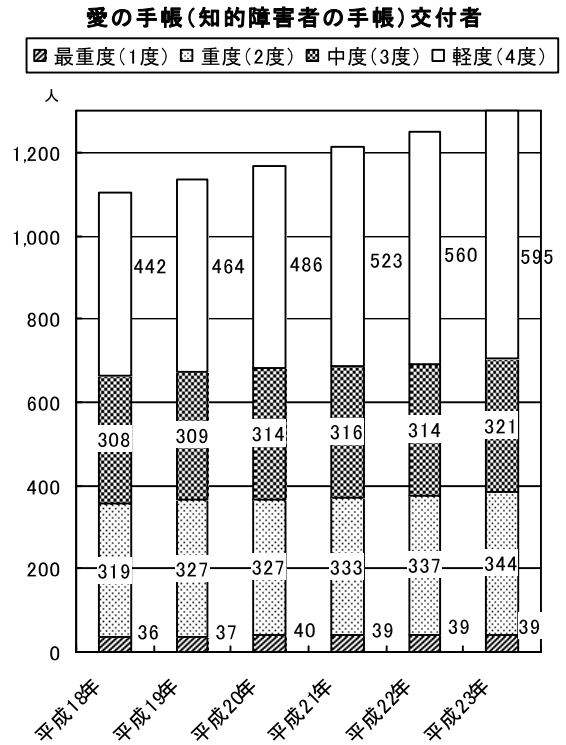
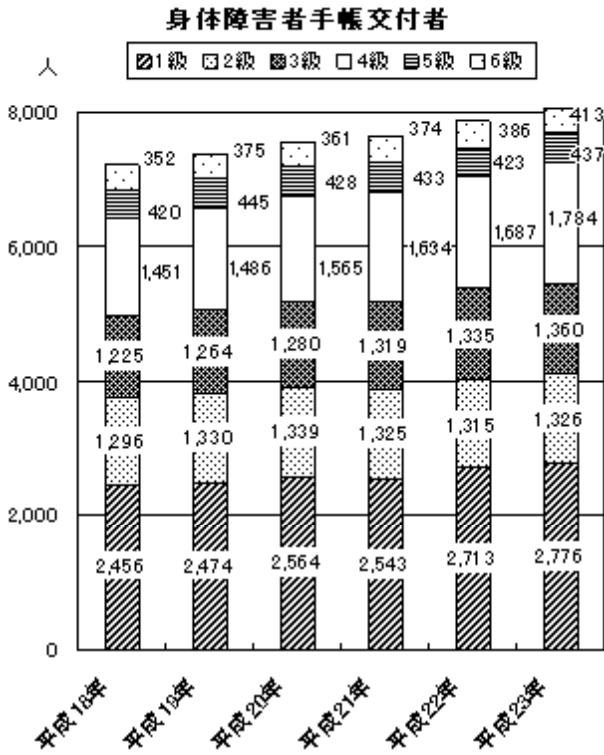
愛の手帳交付者においては概ね全ての度数で増加傾向にあります。中でも軽度(4度)の人の伸びは大きく、手帳交付者の全体の割合を比較すると平成 18 年では 38.4%、平成 23 年では 45.8%と増加を続けています。また、65 歳以上の高齢者も漸増の傾向にあります。



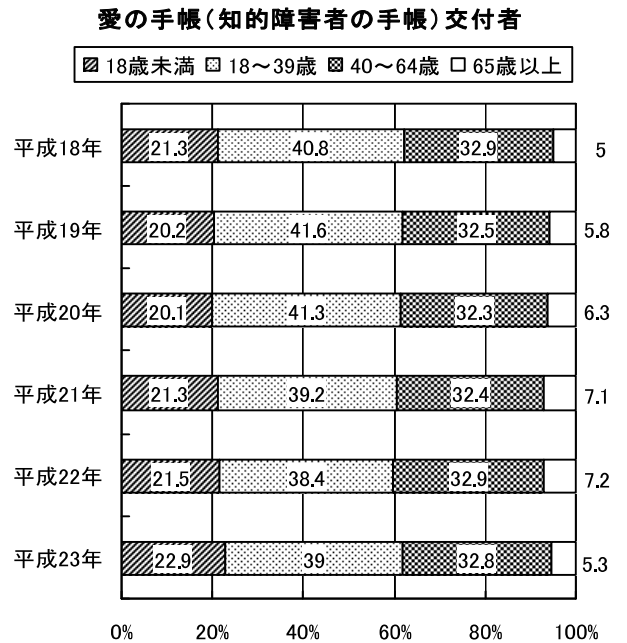
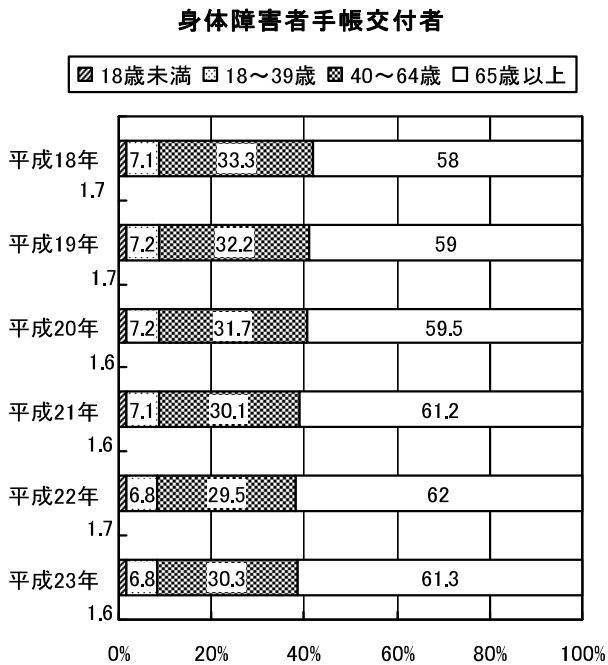
※各年 3 月 31 日

※資料:福祉保健部障害者福祉課

障害程度の推移



年齢構成



※各年3月31日

※資料:福祉保健部障害者福祉課

4 障害福祉サービス利用状況

(1) 障害者自立支援法によるサービス利用状況

障害の種別(身体障害・知的障害・精神障害)にかかわらず、必要とするサービスが利用できる仕組みを一つにした施設サービス及び事業を実施しています。

これにより支援費制度では対象外となっていた精神障害者へのサービスの利用が可能となっています。

また、就労に重点を置いた施策体系により就労系のサービスの利用も増加しています。平成 23 年 4 月実績では、新体系移行^①をした事業所が多くなり、利用は継続していますが、いままでとは異なる種別に数値が移動しています。

(例:旧法の入所施設が新法に移行すると、施設入所支援と日中活動(生活介護や自立訓練)、それぞれに再掲されることとなります。)

障害児	種別	平成 19 年	平成 20 年	平成 21 年	平成 22 年	平成 23 年
訪問系	居宅介護・重度訪問介護	13	10	11	13	20
日中系	児童デイサービス	0	0	170	195	291
	短期入所	4	7	7	3	8
	日中活動系サービス 計	4	7	177	198	299
合計		17	17	188	211	319

身体障害	種別	平成 19 年	平成 20 年	平成 21 年	平成 22 年	平成 23 年
訪問系	居宅介護・重度訪問介護	102	99	94	97	117
通所・日中系	生活介護	1	3	27	26	37
	自立訓練(機能訓練)	0	1	0	0	1
	自立訓練(生活訓練)	0	0	1	1	1
	就労移行支援(養成含む)	3	1	2	5	5
	就労継続支援 B 型	0	2	15	11	12
	療養介護	8	8	8	7	7
	短期入所	3	6	7	8	24
	身体障害者通所授産施設	3	2	4	5	0
	身体障害者通所更生施設	0	0	1	1	1
	通所・日中活動系サービス 計	18	23	65	64	88
入所・居住系	施設入所支援	3	7	12	26	28
	共同生活援助・共同生活介護	—	—	—	—	5
	身体障害者入所更生施設	5	5	5	4	2
	身体障害者入所療護施設	12	11	9	1	0
	身体障害者入所授産施設	18	14	12	5	0
	入所・居住系サービス 計	38	37	38	36	35
合計		158	159	197	197	240

知的障害	種別	平成 19 年	平成 20 年	平成 21 年	平成 22 年	平成 23 年
訪問系	居宅介護・重度訪問介護	19	19	15	23	24
通所・日中系	生活介護	3	19	103	163	233
	自立訓練(生活訓練)	-	-	-	-	-
	就労移行支援(養成含む)	1	5	6	11	15
	就労継続支援 A 型	0	0	1	1	3
	就労継続支援 B 型	1	4	99	115	225
	短期入所	17	26	28	23	33
	知的障害者通所更生施設	56	50	2	2	2
	知的障害者通所授産施設	159	160	59	59	1
	通所・日中活動系サービス 計	237	264	298	374	512
入所・居住系	共同生活援助・共同生活介護	68	68	72	93	89
	施設入所支援	5	18	40	103	148
	知的障害者入所更生施設	158	143	122	60	16
	知的障害者入所授産施設	7	4	3	3	1
	通勤寮	2	3	4	6	5
	入所・居住系サービス 計	240	236	241	265	259
合計		496	519	554	662	795

精神障害	種別	平成 19 年	平成 20 年	平成 21 年	平成 22 年	平成 23 年
訪問系	居宅介護・重度訪問介護	44	51	59	70	81
日中活動系	自立訓練(生活訓練)	15	7	5	9	17
	就労移行支援(養成含む)	9	6	3	6	11
	就労継続支援 A 型	0	0	1	0	0
	就労継続支援 B 型	16	26	70	96	107
	短期入所	0	1	1	1	1
	日中活動系サービス 計	40	40	80	112	136
居住系	共同生活援助・共同生活介護	4	13	13	20	20
	施設入所支援	1	0	0	0	0
	居住系サービス 計	5	13	13	20	20
合計		89	104	152	202	237

※各年 4 月現在 ※単位: 人 ※各施設の利用者数は、区外施設の利用を含む。

※身体障害者の「知的障害者通所授産施設」の利用は知的障害に含む。

※「居宅介護・重度訪問介護」の平成 19 年には移動支援、「短期入所」の平成 19 年には日中一時支援を含む。

資料: 福祉保健部障害者福祉課、福祉保健部保健衛生担当保健計画課

(2) 墨田区内の施設整備・利用状況等

平成 18 年度から平成 23 年度の間には区内に知的障害者を主としたグループホーム・ケアホームが増加し、重度身体障害者グループホーム・ケアホームも開設しました。公立福祉作業所、小規模事業所等が自立支援法内施設へ移行しましたが、新体系施設に移行することで、日中活動と居住に係るサービスが分離され、複数のサービスと組合せが可能となり、障害者の地域生活への移行が図られています。

現状では、通所施設、グループホーム・ケアホームの待機者はほぼいません。また、通所施設では、今後、特別支援学校卒業者が毎年 10 人台で推移することが見込まれており、その一方で中途障害者の日中活動の場としての利用も望まれています。障害者の地域生活移行の観点から、グループホーム・ケアホーム等の生活の場、就労や日中活動の場の確保を推進していくことが求められています。

墨田区内の障害者関連施設の整備・利用状況

種別	施設名	開設年	定員	利用者数	
通所施設	墨田福祉作業所	昭和 53 年	60 人	45 人	
	すみだふれあいセンター福祉作業所	平成 5 年	60 人	53 人	
	隅田作業所	昭和 55 年	20 人	26 人	
	すみだ花工房	平成 9 年	20 人	26 人	
	こらーる・カフェ	平成 10 年	20 人	6 人	
	ユニークエ芸(注 1)	昭和 57 年	20 人	18 人	
	ユニークジョブサポート・ビー(注 2)	平成 22 年	14 人	4 人	
	自立訓練(生活訓練)	ユニークがらん堂(注 1)	昭和 62 年	14 人	14 人
	就労移行支援	ユニークジョブサポート(注 2)	平成 4 年	6 人	6 人
	児童デイサービス	みつばち園 (すみだ福祉保健センター内)	平成元年	—	176 人
		にじの子 (すみだステップハウスおおぞら内)	平成 22 年	—	171 人
	生活介護	はばたき福祉園 (すみだ福祉保健センター内)	平成元年	48 人	45 人
		ひだまり (すみだステップハウスおおぞら内)	平成 22 年	30 人	9 人
肢体不自由児者通所訓練所 (亀沢のぞみの家内)		昭和 53 年	20 人	21 人	
知的障害者通所授産施設	墨田さんさんプラザ(注 3)	平成 16 年	55 人	52 人	

※平成 23 年 3 月 31 日現在(平成 23 年 3 月提供実績 国保連合会データ)

※利用者数に区外利用者は、含まない。

(注 1) 多機能型事業者「ユニークエ芸」として登録

(注 2) 多機能型事業者「ユニークジョブサポート」として登録

(注 3) 墨田さんさんプラザは、平成 23 年 4 月に就労継続支援 B 型施設に移行

種別		施設名	開設年	定員	利用者数
地域活動支援センター	地域活動支援センターⅠ型※	友の家	平成12年	—	117人 (実人員)
	地域活動支援センターⅡ型※	ワクワク工房デイサービス	平成16年	20人	21人
	地域活動支援センターⅢ型※	すみだ厚生会館(注1)	昭和43年	20人	17人
		亀沢七福福祉作業所(注1)	昭和53年	20人	17人
		向島七福福祉作業所(注1)	昭和56年	20人	15人
	つばさ作業所(注1)	平成2年	20人	17人	
身体障害者福祉センターB型(注2)		身体障害者福祉センター	平成元年	—	582人
短期入所		すみださんさんるーむ	平成12年	3人	7人
グループホーム・ケアホーム	共同生活援助・共同生活介護	暖	平成21年	4人	16人
		海	平成21年	6人	
		風	平成21年	7人	
		空	平成21年	4人	
		華	平成21年	2人	
		かぶと虫	平成17年	4人	0人
		きんしホーム	平成5年	3人	19人
		岡田寮	平成6年	5人	
		両国寮	平成14年	4人	
		横川寮(東墨田寮)	平成15年	7人	
		宮下荘	平成16年	4人	
		ジーエイチ誠和寮	平成16年	4人	
		トモニ福祉サービス八広第一	平成16年	7人	7人
		トモニ福祉サービス八広第二	平成16年	7人	
		トモニ福祉サービス向島	平成17年	7人	
		ほーむ大洋	平成21年	6人	4人
		ほーむアンブレラ	平成22年	14人	14人
		ふるさとホーム鳩のそば	平成16年	15人	11人
		ふるさとホーム曳舟	平成16年		
		ふるさとホームファミリーハウス	平成19年		

※平成23年3月31日現在(平成23年3月提供実績 国保連合会データ)

※利用者数には区外施設利用者を含まない。

※Ⅰ型:Ⅰ型事業及び相談支援事業、Ⅱ型:デイサービス、Ⅲ型:小規模作業所

(注1)平成23年4月に就労継続支援B型施設に移行

(注2)主に相談事業や、教養講座やボランティア養成講座の開催等を行い、障害者の自立や生きがいづくりを支援

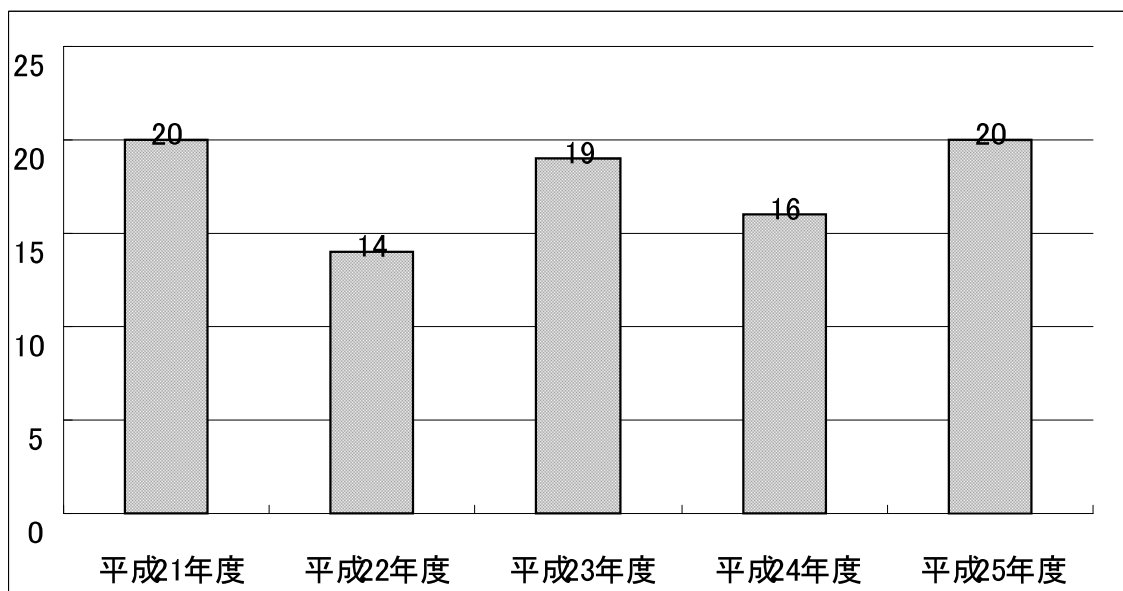
入所施設待機者数

施設サービス種別		待機者数
入所施設 (東京都障害者支援施設及び 身体障害者療護施設利用調整対象者)	知的障害	12人
	身体障害	3人

※平成23年4月1日現在

資料: 福祉保健部障害者福祉課

特別支援学校(旧養護学校)等卒業予定者の推移



※単位: 人

資料: 福祉保健部障害者福祉課