

## ● まちづくり分科会（第13回） 鉄道高架とまちづくりパネル展を開催しました

これまで、まちづくり勉強会や分科会をとおして、地域の皆様とともにまちの将来イメージ等について意見交換を行ってきました。今年度は、新型コロナウイルス感染症防止対策から、これまでのワークショップ形式の分科会とは違ったパネル展形式で分科会（第13回）を開催しました。パネル展は「鉄道高架とまちづくり」をテーマとして、合計16枚のパネルに加えて、高架化工事の動画上映や押上・とうきょうスカイツリー駅周辺の模型の展示を行いました。パネル展には516名の方にご来場いただきました。お忙しい中、お越しいただきありがとうございました。



### ■ 開催期間

日にち：令和2年10月28日（水）～11月3日（火・祝）

※11月2日（月）は休み

時間：午前11時～午後7時

### ■ 開催場所

墨田区向島一丁目23番9号

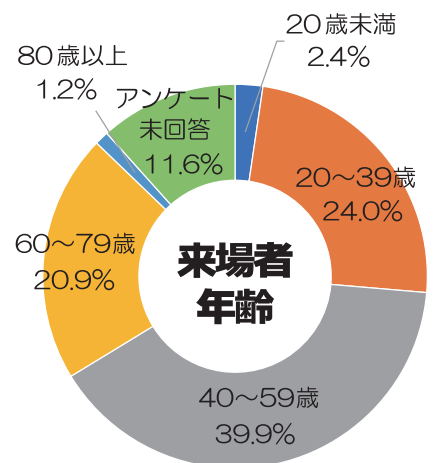
東京ミズマチ® イーストゾーン E03

墨田区産業支援施設「SHOP & WORKSHOP すみずみ」2階

### ■ 来場者数

516名 墨田区内…196名（うち、勉強会範囲内33名）

墨田区外…260名、アンケート未回答57名



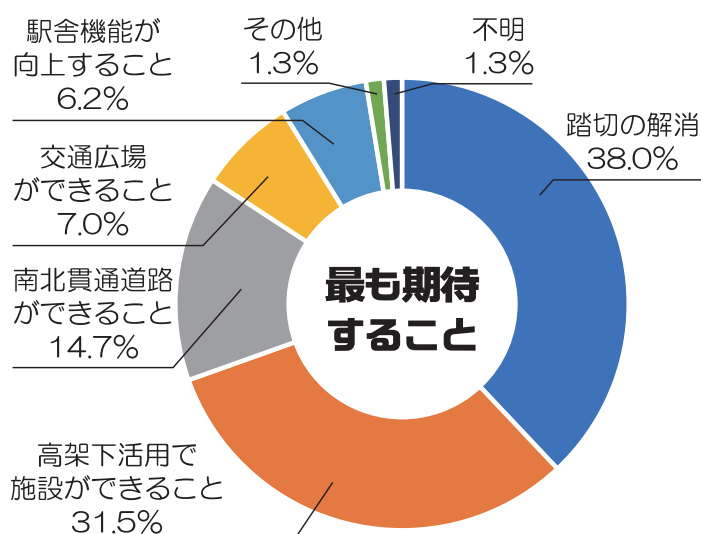
# ● パネル展の内容を紹介します

## 今進めている鉄道高架化工事について

現在行われている、東武鉄道伊勢崎線（とうきょうスカイツリー駅付近）の鉄道高架化工事の事業概要や工事の進め方、進捗状況を3枚のパネルに加えて現在 YouTube で公開している動画を使って紹介しました。下の写真は実際に展示した進捗状況の一部で、伊勢崎線第2号踏切の工事着手前と現在の様子や、工事を実際に行っている様子です。また、鉄道高架化によって最も期待すること、鉄道高架化工事を紹介するイベントとして興味あるものについて、来場者に選択式のアンケートを実施しました。



### 鉄道高架化によって最も期待すること



### 興味のある鉄道高架化工事の事業紹介イベント

- レールウォーク …… 195件
- 工事見学ツアー …… 66件
- ジオラマ …… 57件
- 子どもが楽しめる催し …… 41件
- VR …… 33件
- 高架化工事と沿線写真展 …… 30件
- 映像・SNSの活用 …… 13件



皆さまからご回答頂きましたアンケートにつきましては、今後実施するイベントやまちづくりの参考とさせていただきます。ご協力ありがとうございました。

# 鉄道高架とまちづくり事例紹介

「鉄道高架のあるまち」の事例として、まちづくりニュース第8号で掲載した「浅草駅～とうきょうスカイツリー駅周辺（東武伊勢崎線）」に加えて、「武蔵境駅～東小金井駅周辺（JR 中央線）」、「石神井公園駅周辺（西武池袋線）」の3地区について、鉄道の高架下の施設や周辺のまちづくりを6枚のパネルを使って紹介しました。

JR 中央線と西武池袋線の事例紹介の内容については、4～7ページをご覧ください。



## 押上二丁目のまちづくり

押上二丁目のまちづくりについても勉強会や分科会の様子に加えて、昨年度に実施した住民アンケートの結果等を、5枚のパネルを使って紹介しました。また、押上二丁目のまちがどのようなまちになってほしいか、来場者の方にご意見をいただきました。



### 将来、どんなまちになって欲しいですか

#### 建物規模

- ・景観のためにも高い建物はあまりない方がよい
- ・高層ではない共同住宅が良い
- ・住宅と商業の大規模再開発

#### 街並み

- ・街の独自性や街並みを活かした、昔ながらの街並み
- ・四季折々の緑が多い歩道や道があるとよい
- ・川と緑を活かしたカフェや飲食店のある街並み
- ・歩いていて楽しくなる街並み
- ・ベビーカーや車イスが通りやすい道にして欲しい
- ・東京ミズマチのイーストとウエストを迂回せず行けるとよい

#### 公園・広場

- ・遊具などが置いてあり、子どもが安全に遊べる公園
- ・ボール遊びなどができる広場
- ・四季折々の植物が楽しめる公園
- ・多世代が集える公園や・広場

#### 用途・施設

- ・大型スーパーマーケット等の日用品が買える施設
- ・何度も来たくなる様々な商業施設
- ・レンタルサイクルポート等の駐輪施設
- ・図書館や保育園などの公共施設
- ・災害時に活用できる防災施設



### 浅草駅～とうきょうスカイツリー駅周辺 のまちづくり等に対してのご意見

※ まちづくり勉強会範囲内の方からの意見を紹介します。

#### まちづくりに関すること

- ・子供達にとって安全な住みやすいまちづくり
- ・新しい街になるのが楽しみ
- ・綺麗なまちづくり
- ・駅の広場に時計を取り付けて貰いたい
- ・地元の良い店がしっかりと残るようにして欲しい
- ・まちづくりも大切だが、建て替え後の住まいづくりも問題と考えている
- ・緑が多いデザインが良い

#### 浅草駅～とうきょうスカイツリー駅までの 観光回遊軸等に関すること

- ・三ツ目通り（源森橋）がまっすぐ渡れるようにして欲しい
- ・浅草駅～東京スカイツリー駅まで信号がなく歩けると良い
- ・街や河川テラスがきれいになった。
- ・気軽に浅草まで歩けるようになった。

その他、多数のご意見を頂きました。頂いたご意見は今後のまちづくりの参考とさせていただきます。ご協力ありがとうございました。

次のページから展示したパネルの一部を紹介します

# 展示したパネルの一部を紹介します!!

鉄道高架とまちづくり事例紹介

JR 中央線

武蔵境駅～東小金井駅周辺

## 街の回遊性、コミュニティ創出のための高架下活用

### まちづくりのきっかけ

中央線によって南北が分断されてきた課題を解決するため、平成6年に三鷹駅から立川駅までの連続立体化事業が行われ高架化がされました。高架化を契機に、周辺住民の利便性の向上や街の回遊性、コミュニティ創出を目指し、高架下に広場や商業施設等が整備されました。



### 交通結節点であり、街の顔となった駅前空間



・鉄道高架化を契機に、交通結節点となる駅前広場が整備され、街の顔となる駅前空間が創出された。  
 ・駅前の憩い空間創出のため、公園整備が計画されている。

### 地域に根ざした産業振興を図る拠点施設



・小金井市による起業支援や事業所市内定着を目指し、産業振興施設が整備された。  
 ・SOHO・インキュベーション施設が設けられ、利用者の事業化サポートや育成プログラムなどが行われている。

### 安全で歩きやすく、東西の回遊性を高める道路



・歩行者が快適に歩けるよう、高架下施設と一体的なデザインの道路が整備された。  
 ・南北道路との交差部では、デッキスペースを設け、ゆとりある空間を創出している。

### 「うるおい」「ふれあい」「たぎやい」のある北口駅前広場の整備



・みどりゲートや桜を中心とした植栽など、地域住民の声を反映した駅前広場が整備された。  
 ・一方通行だった北口駅前広場はロータリーとなり、歩道も広く歩きやすくなっている。

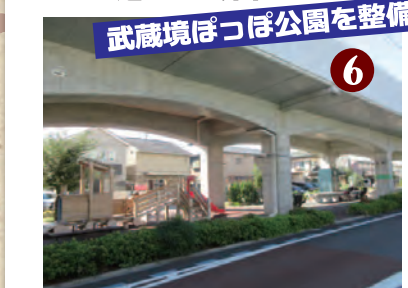


### 街の回遊拠点となるモビリティステーション



・自転車等で街の散策を楽しむ回遊拠点として、シェアサイクルポートと気軽に立ち寄れるカフェが整備された。

### 地域コミュニティを創出する憩い・遊びの公園



・高架化前の中央線で使われていたレールや信号機等の鉄道設備を活用した「憩いのひろば」と、木製遊具などが設置された「遊びのひろば」が一体となった公園が整備された。

### 人々が集い交流が生まれるコミュニティガーデン



・多世代が自然と集まり、交流が生まれるコミュニティ広場空間として整備された。  
 ・地域活性化イベントとして、植栽植え替え等のガーデニングイベントを実施している。

# 展示したパネルの一部を紹介します!!

## 鉄道高架とまちづくり事例紹介

## 西武池袋線 石神井公園駅周辺

### 駅の顔となる新たな街並みを創出するまちづくり

#### まちづくりのきっかけ

練馬高野台駅付近から大泉学園駅付近までの約2.4kmについて道路と鉄道との連続立体交差化事業が行われました。高架化によって新たに創出されたスペースやその周辺において衣・食・住と公共機能を備えた複合的な街づくりの一つとして整備されました。



平成元年時点の石神井公園駅周辺



平成29年時点の石神井公園駅周辺

出典：国土地理院撮影の空中写真

#### 気軽に集える賑わい空間の商業施設

##### 集いの商業施設を整備



駅から石神井公園へとつながる“散策の起点”として、高架下施設と連なるカフェや寛ぎのスペース等が整備され、気軽に集える賑わいの空間が創出された。

#### 交通拠点としての機能を備えた北口交通広場

##### 北口交通広場を整備



道幅が狭く、駅前広場や歩道もない駅前であったが、交通広場や道路が整備され、車両の円滑な通行確保とともに安全な歩行者空間が創出された。

#### 住環境の向上や地域商業の活性化を図る駅前再開発事業

##### 石神井公園ピアスを整備



駅前でありながら住宅や店舗、駐車場の混在する街だったが、良好な都市型住宅や魅力ある商業施設、区民交流センターなどの公益施設などが整備され、駅の顔となる街並みが創出された。



#### 通勤、通学時利用など利便性が向上した図書受取窓口

##### 図書受取窓口を整備



図書館利用の利便性を向上させるため、予約した練馬区立図書館資料の受け取りや返却ができる受取窓口が整備された。

#### 高架下と一体的空間となった南口駅前広場

##### 南口駅前広場を整備



バスやタクシー、一般車が交錯し、歩道も狭かったが、高架下と一体的空間となる南口駅前広場が整備されたことにより、安全な歩行者空間が創出され、公共交通の円滑な乗り換えが可能となった。

#### 安全な歩行空間等の確保に向けた駅周辺道路整備

##### 都市計画道路を整備



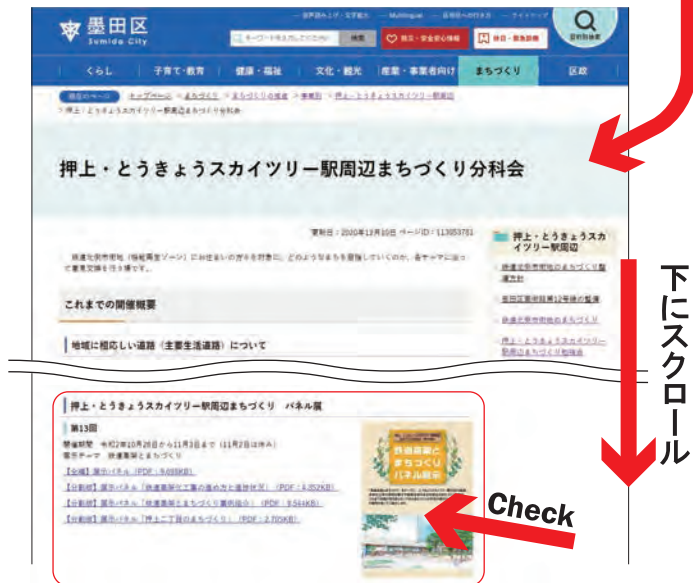
路線バスルートでありながら、道幅が狭く、歩道もない道路だったが、歩道が設置され、歩行者の安全や円滑な車両通行が確保された道路整備を行っている。

# ● パネルはホームページからご覧になれます

「鉄道高架とまちづくりパネル展」で公開したパネルは、墨田区ホームページで閲覧することが出来ます。また、令和3年3月開催予定の第9回まちづくり勉強会でも展示しますので、是非ご覧ください。



展示したパネル



下にスクロール

## ● 今後の予定

※新型コロナウイルス感染症拡大防止のため、中止または延期となる場合があります。

### ■ 第9回まちづくり勉強会 令和3年3月開催予定

まちづくり分科会開催報告（公開したパネルの展示）、今後の進め方 等

	令和2年度 (2020年度)	3年度 (2021年度)	4年度 (2022年度)	5年度 (2023年度)	6年度 (2024年度)	7年度～ (2025年度)
まちづくり勉強会・分科会	勉強会(年1・2回) ※開催見合せ中					
	分科会検討テーマ ※にぎわいと災害に備える	まちづくりの進捗に合わせて テーマを検討		手続き	地区整備計画策定	
工事関連	東武鉄道伊勢崎線(とうきょうスカイツリー駅付近)連続立体交差事業					
	墨田区画街路第12号線の整備					

今年度のまちづくり分科会は、新型コロナウイルス感染症拡大防止のためパネル展の開催のみとなりましたが、来年度はまちづくりの進捗状況や社会情勢などを鑑みながら、まちづくり勉強会・分科会を開催する予定です。詳細は決まり次第まちづくりニュースなどでお知らせいたしますので、よろしくお願いいたします。



#### ●お問い合わせ

墨田区都市整備部立体化推進担当 拠点整備課

Tel : 03-5608-6262 Fax : 03-5608-6409