

# 墨田区防災地図

1:12,350



## 避難場所

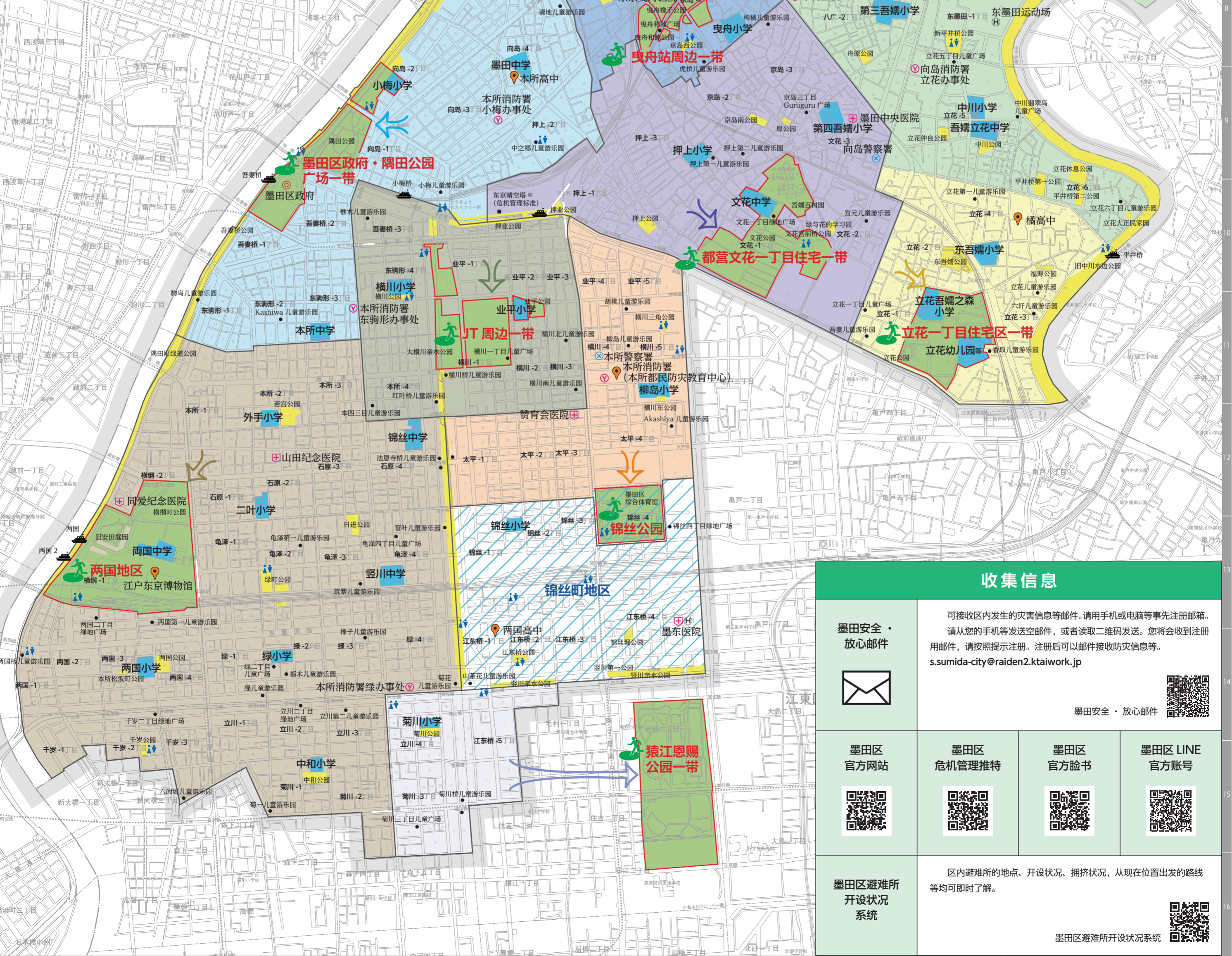
避難場所名称	利用町丁名称
白须东地区	向岛5的一部分、东向岛1・3・4・东向岛5的一部分・东向岛6的一部分、堤通1・2、墨田1・2・墨田3的一部分・墨田5的一部分
荒川・四木桥绿地	东向岛5的一部分・东向岛6的一部分、墨田3的一部分・墨田4・墨田5的一部分、文花3的一部分、八广1・2・3・4・5・6、立花5・6、东墨田1・2・3
曳舟站周边一带	向岛4的一部分、东向岛2、押上2的一部分、京岛1的一部分・京岛2的一部分
墨田区政府・隅田公园广场一带	东驹形1・2・3、吾妻桥1・2、向岛1・2・3・向岛4的一部分・向岛5的一部分、押上1的一部分・押上2的一部分
都营文花一丁目住宅一带	押上1的一部分・押上2的一部分・押上3、京岛1的一部分・京岛2的一部分・京岛3、文花1・2・文花3的一部分
立花一丁目住宅区一带	文花3的一部分、立花1・2・3・4
JT周边一带	本所4、东驹形4、吾妻桥3、横川1・2・3、业平1・2・3
两国地区	两国1・2・3・4、千岁1・2・3、绿1・2・3・4、立川1・2・3、菊川1・2、横纲1・2、龟泽1・2・3・4、石原1・2・3・4、本所1・2・3
锦丝公园	太平1・2・3・4、横川4・5、业平4・5
猿江恩赐公园一带	立川4、菊川3、江东桥5

范 例	
	区政府
	警察局
	消防署(含办事处)
	医院和医疗急救机构
	指定避难所
	公园
	儿童游乐园等
	避难场所
	临时停留设施
	临时起降场(直升机)
	防灾码头
	地震灾害对应型厕所

## 地区内残留地区

地区名称	相关町丁名称
锦丝町地区	江东桥1・2・3・4、锦丝1・2・3・4

※地区内残留地区正在推进地区的燃化工作，万一发生火灾后，地区内也不会有大规模蔓延火灾的危险，是不需要大范围避难的区域。



## 收集信息

墨田安全・放心邮件



可接收区内发生的灾害信息等邮件。请用手机或电脑等事先注册邮箱。请从您的手机等发送空邮件，或者读取二维码发送。您将会收到注册用邮件，请按提示注册。注册后可以邮件接收防灾信息等。  
s.sumida-city@raident2.kaiwork.jp



墨田安全・放心邮件

墨田区官方网站



墨田区危机管理推特



墨田区官方脸书



墨田区LINE官方账号



墨田区避难所开设状况系统

区内避难所的地点、开设状况、拥挤状况，从现在位置出发的路线等均可为时了解。



墨田区避难所开设状况系统

# 避难流程

发生大地震，有建筑物倒塌或火灾等危险时，请迅速避难。  
此外，请事先确认好避难的流程，以便能冷静地采取下一步行动。

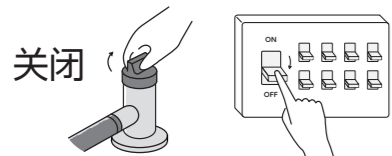
## 发生大地震!

Q 因为有建筑物倒塌和火灾的危险，在自己家很不安。

是

### 前往临时集合场所避难

避难后，要和周围的人分享受灾情况，观察情况以便立即采取下一步行动。



※离开自己家时，关上煤气的总开关，切断电源的断路器，带好紧急用物品等最低限度的必要物品后再离开。

否

### 留在家里

注意周围的情况，是否会有余震的影响或发生火灾等新的危险。

Q 蔓延的火灾正在接近自己家和临时集合场所，感觉到危险。

是

### 前往避难场所避难

待在避难所直到火灾危险消失。  
※地区内残留地区除外

否

### 停留在自己家或临时集合场所

Q 自家房屋受损，无法居住。

是

### 前往指定避难所避难

否

### 留在家里

## 什么是临时集合场所

为了观察灾害情况，前往避难场所避难的临时集合场所。指定了公园和学校等。



## 什么避难场所

躲避蔓延火灾的场所。指定了不会有火灾蔓延危险的大型公园等。

## 什么是指定避难所

无法住在自己家里的人临时生活的场所。指定了区内中小学等。



## 什么是地区内残留地区(锦系町地区)

指在推进不燃化等措施，即使发生火灾也不会有大规模火灾蔓延的危险，不需要广域避难的区域。

