

# 5 自宅の水害リスクを確認しよう!

(ハザードマップの見方)

## ■ 墨田区には3種類のハザードマップがあります

### ①洪水

荒川で想定される最大規模の大雨が降った場合の、すべての破堤点（堤防決壊を想定する箇所）の予想結果を重ね合わせ、最大の浸水深と浸水継続時間を示しています。

### ②高潮

過去最大規模の台風が、東京湾に最大の高潮を発生させる経路を通ったときに、予想される高潮の浸水深と浸水継続時間を示しています。高潮と同時に、河川の洪水も考慮しています。

### ③雨水出水

「江東内部河川流域浸水予想区域図」「隅田川及び新河岸川流域浸水予想区域図」を組み合わせたハザードマップです。江東内部河川流域では、河川の氾濫は想定されておらず、下水道管のつまりや、くぼ地に水がたまることなどで浸水する深さを示しています。

## ■ 浸水深

浸水深とは、荒川が氾濫したり大雨が降ったときに街が水に浸かる深さのことです。浸水深が20cm程度に達すると歩行が困難になったり、ドアが開きにくくなったりします。また、浸水深が30cm程度に達すると車が動かなくなり、車での避難が難しくなるといわれています。自宅周辺の浸水深を確認しましょう。

墨田区の広い範囲で浸水！  
江東5区外へ広域避難！

地下空間や  
アンダーパスに  
注意！

①洪水と②高潮、両方の浸水深を確認して、より深い方に備えましょう。

自宅や周辺の危険な場所を確認しましょう。

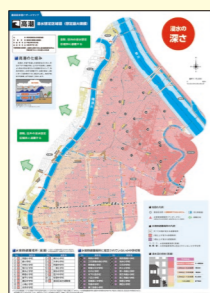
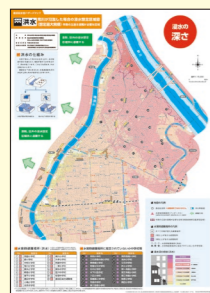
洪水の最大浸水深が6mを超える場所もあるのよ



#### ①洪水



#### ②高潮



大判地図で確認

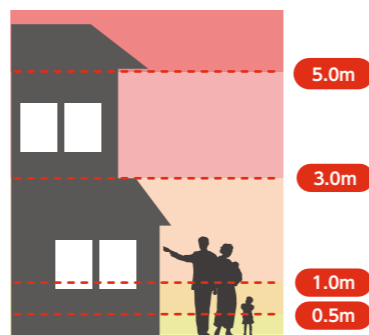
#### ③雨水出水



詳細は  
p.14-17  
を確認

浸水深の凡例

5m以上	10m未満
3m以上	5m未満
1m以上	3m未満
0.5m以上	1m未満
0m以上	0.5m未満



## ■ 浸水継続時間

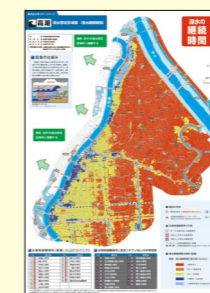
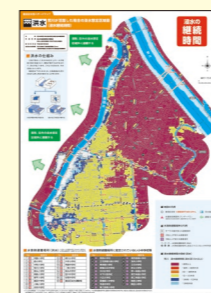
浸水継続時間とは、①洪水や②高潮が発生したとき、浸水深が0.5m未満になるまでにかかる時間です。洪水と高潮では、浸水継続時間が異なります。2週間以上浸水が継続すると予想される場所もあり、長期間にわたって、電気やガスなどのライフラインが使えなくなる場合があります。①、②両方の自宅周辺の浸水継続時間を確認しましょう。

①洪水と②高潮、両方の浸水継続時間を確認して、より長い方に備えましょう。

#### ①洪水



#### ②高潮



大判地図で確認

### ■ 浸水継続時間の目安 (洪水)

浸水継続時間(浸水深0.5m以上)

2週間以上
1週間～2週間未満
3日～1週間未満
1日～3日未満
12時間～1日未満
12時間未満

### ■ 浸水継続時間の目安 (高潮)

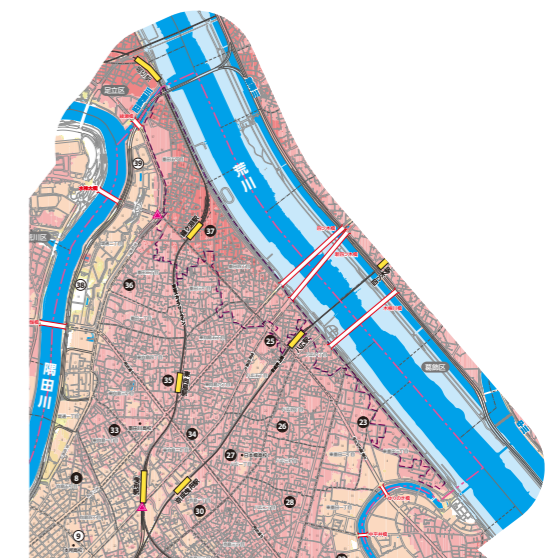
浸水継続時間(浸水深0.5m以上)

1週間以上
3日～1週間未満
1日～3日未満
12時間～1日未満
12時間未満または浸水深0.5m未満

## ■ 早期の立退き避難が必要な区域

洪水時に家屋などの倒壊や、流出をもたらすような激しい氾濫流や河岸浸食が発生するおそれの高い区域を、家屋倒壊等氾濫想定区域といいます。墨田区では、この家屋倒壊等氾濫想定区域を早期の立退き避難が必要な区域として位置付けています。なお、想定区域の境界は、厳密ではなくあくまで目安ですので、区域に入っていないからといって、家屋の倒壊がないとは限りません。

早期の立退き避難が必要な区域



# 6 自宅の水害リスクを確認しよう!

(雨水出水マップ北部)



## 雨水出水

大雨により雨水出水が発生した場合の浸水予想区域図

## 北部

名称 江東内部河川流域浸水予想区域図  
 作成主体 都市型水害対策連絡会(江東内部河川流域)  
 作成年月日 令和2年3月26日  
 想定最大規模降雨 時間最大雨量153mm、総雨量690mm

名称 隅田川及び新河岸川流域浸水予想区域図  
 作成主体 都市型水害対策連絡会(隅田川及び新河岸川流域)  
 作成年月日 令和3年3月30日  
 想定最大規模降雨 時間最大雨量153mm、総雨量690mm

### ■水害時避難場所(雨水出水)

8 言問小学校	22 中川小学校	29 第四吾嬬小学校	36 梅若小学校
9 墨田中学校	23 木下川吾亦紅	30 曳舟小学校	37 隅田小学校
10 小梅小学校	24 八広地域プラザ	31 文花中学校	38 桜堤中学校
18 立花吾嬬の森小学校	25 八広小学校	32 押上小学校	39 墨田区総合運動場
19 立花幼稚園他	26 吾嬬第二中学校	33 第一寺島小学校	
20 東吾嬬小学校	27 寺島中学校	34 第三寺島小学校	
21 吾嬬立花中学校	28 第三吾嬬小学校	35 第二寺島小学校	

※詳しくはp.23を確認

### ■土のうステーション設置場所

6 吾嬬西公園	10 東墨田公園
7 ふじのき公園	11 隅田児童遊園
8 つばき公園	12 平井橋倉庫
9 立花公園	

※詳しくはp.34を確認



### ■地図の凡例

- ◎ 墨田区役所  
※避難場所ではありません
- ▲ 水害時危険箇所(アンダーパス)  
(道路などの立体交差部で、道路が低くなっている箇所)
- 河川等範囲

### ■浸水深の目安(雨水出水)

