

高潮 浸水想定区域図 (浸水継続時間)

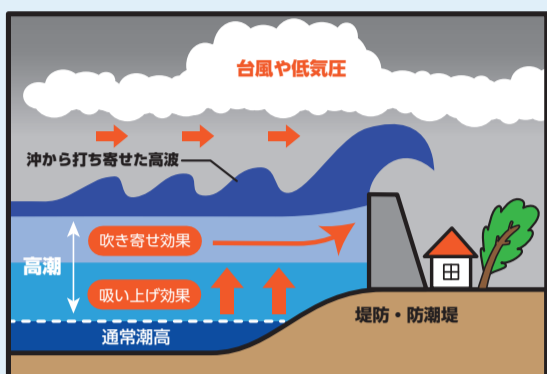
浸水の継続時間

名称 東京都高潮浸水想定区域図
 作成主体 東京都(港湾局・建設局)
 作成年月日 平成30年3月30日
 指定年月日 令和2年7月14日
 作成の前提となる高潮 上陸時中心気圧910hPa、最大旋風風速半径75km、移動速度73km/hの台風による高潮

原則、区外の浸水想定区域外に避難する

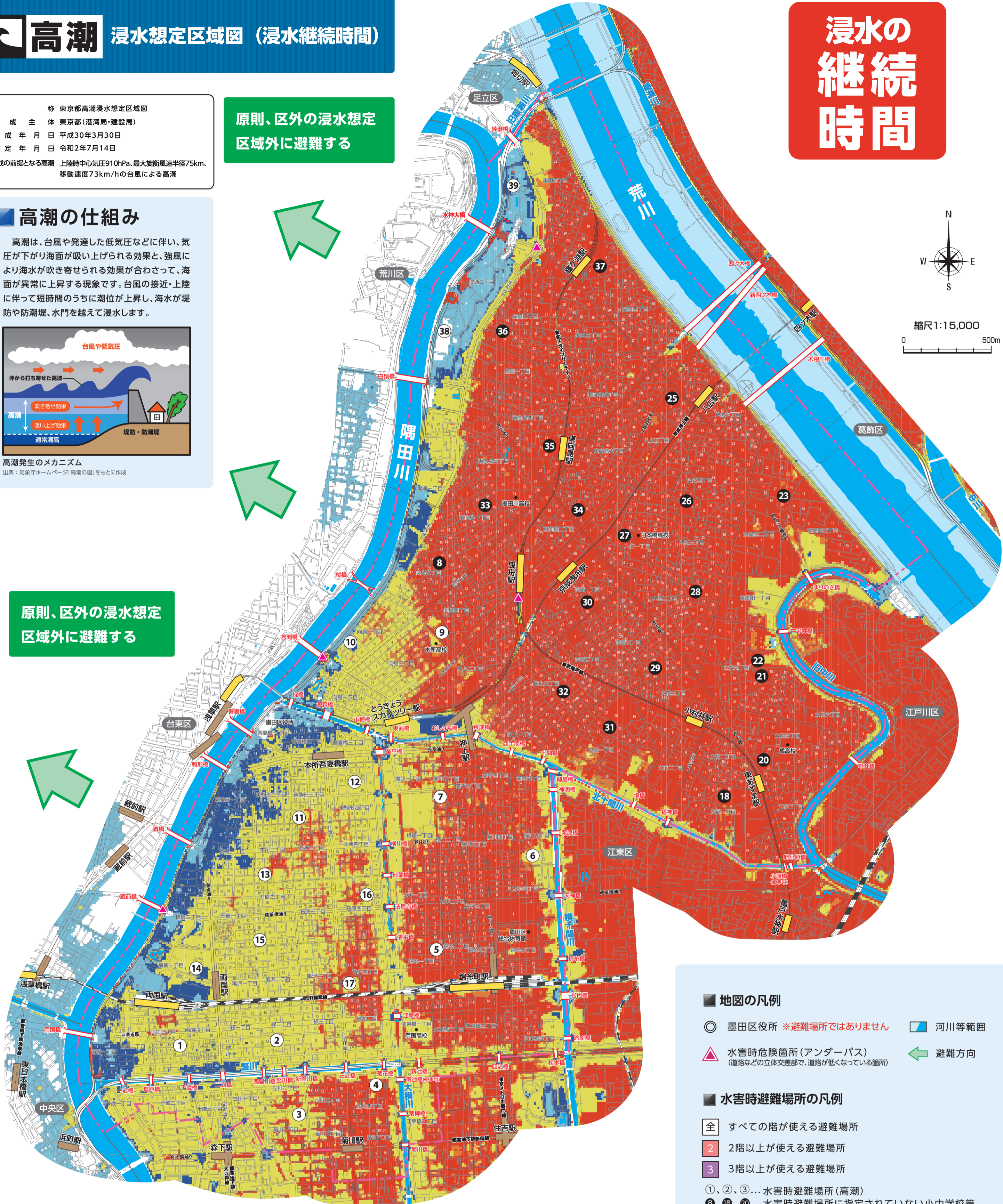
高潮の仕組み

高潮は、台風や発達した低気圧などに伴い、気圧が下がり海面が吸い上げられる効果と、強風により海水が吹き寄せられる効果が合わさって、海面が異常に上昇する現象です。台風の接近・上陸に伴って短時間のうちに潮位が上昇し、海水が堤防や防潮堤、水門を越えて浸水します。



原則、区外の浸水想定区域外に避難する

原則、区外の浸水想定区域外に避難する



縮尺1:15,000
 0 500m

地図の凡例

- ◎ 墨田区役所 ※避難場所ではありません
- △ 水害時危険箇所(アンダーパス) (道路などの立体交差部で、道路が低くなっている箇所)
- 河川等範囲
- ← 避難方向

水害時避難場所の凡例

- 全 すべての階が使える避難場所
- 2 2階以上が使える避難場所
- 3 3階以上が使える避難場所
- ①、②、③... 水害時避難場所(高潮)
- ⑥、⑬、⑳... 水害時避難場所に指定されていない小中学校等

浸水継続時間の目安(高潮)

- 高潮 浸水継続時間(浸水深0.5m以上)
- 1週間以上
 - 3日~1週間未満
 - 1日~3日未満
 - 12時間~1日未満
 - 12時間未満または浸水深0.5m未満

水害時避難場所(高潮) ※区外への避難が間に合わない場合は、水害時避難場所へ避難することができます。

No.	施設名	No.	施設名
①	2 両国小学校	⑫	2 横川小学校
②	2 緑小学校	⑬	2 外手小学校
③	2 中和小学校	⑭	2 両国中学校
④	2 菊川小学校	⑮	2 二葉小学校
⑤	2 錦糸小学校	⑯	2 錦糸中学校
⑥	2 柳島小学校	⑰	2 竪川中学校
⑦	2 業平小学校	⑳	全 桜堤中学校
⑧	2 墨田中学校	㉑	2 墨田区総合運動場
⑨	2 小梅小学校		
⑩	2 本所中学校		

水害時避難場所に指定されていない小中学校等

No.	施設名	No.	施設名
⑧	3 言問小学校	29	3 第四吾嬬小学校
18	3 立花吾嬬の森小学校	30	3 曳舟小学校
20	3 東吾嬬小学校	31	3 文花中学校
21	3 吾嬬立花中学校	32	3 押上小学校
22	3 中川小学校	33	3 第一寺島小学校
23	3 木下川吾亦紅	34	3 第三寺島小学校
25	3 八広小学校	35	3 第二寺島小学校
26	3 吾嬬第二中学校	36	3 梅若小学校
27	3 寺島中学校	37	3 隅田小学校
28	3 第三吾嬬小学校		

※◎立花幼稚園 ②八広地域プラザは全階が浸水してしまうため、地図及び一覧に記載していません。※水害時避難場所等に避難する時間的な余裕がない場合は、都営住宅、区営住宅(共用部分)などに緊急避難することができます。ただし、食料やライフラインが途絶えた状態で、1週間以上孤立するおそれがあります。