

## Topics

2021年3月31日まで受付期間を延長します

### ～墨田区新型コロナウイルス感染症緊急対策資金～

現在も実施している区の融資制度「墨田区新型コロナウイルス感染症緊急対策資金」は、受付期間を2021年3月31日(水)まで延長しています。

この制度は、新型コロナウイルス感染症の影響で売上減少などにより業績が悪化している区内中小企業を対象としたものです。

限度額は1000万円、利率は年2%、貸付期間は6年以内で、区が利子を1.8%、信用保証料を全額補助します。

なお、申込条件等に変更はありません。詳細は、区公式ホームページをご覧ください。



詳細はこちら

### 魅力ある商品と素敵な体験に出会える場所

### ～SHOP&WORKSHOP すみずみ～



SHOP&WORKSHOP すみずみ 1階



SHOP&WORKSHOP すみずみ 2階

今夏より「東京ミズマチ」イーストゾーンにて営業している「SHOP&WORKSHOP すみずみ」(墨田区向島 1-23-9)。

「すみずみ」は、区内商品の販売や、ワークショップ等のイベント実施などの取り組みを通じて、区が行う産業振興策の方向性や、課題とその解決策を見出していくことを目的とした施設です。

1階の物品販売スペースでは、すみだモダン認証商品をはじめとする、品質・デザイン・ストーリー性に優れた商品を販売しています。

また、2階の会議・イベントスペースでは、「ものづくり体験」を中心としたワークショップや、区内で開催されるイベントに合わせた企画展などを実施しています。

なお、イベントの実施予定等は、区公式ホームページに掲載しています。

ぜひ「すみずみ」で、あなただけのお気に入りの一品や素敵な体験を探してみてくださいはいかがでしょうか。



イベント情報は  
こちら

### 墨田区の業況

< 今期 来期予想 >

製造



卸売



小売



サービス



建設



不動産



詳細は6ページへ

### PICK UP 企業 (2020年4月～6月)

注目の区内企業取材し、毎月1、2社ホームページ上で紹介しています。

Vol.75 2020-4

クマザキコルク株式会社 (コルク製品)



詳細はこちら

# 職員取材日記 ダイジェスト

- **【すみだの宿】** 宿泊施設の紹介第一弾～東武ホテルレバント東京～  
(2020年10月9日掲載)

実際に掲載された記事を一部編集して掲載しています。

## 万全なコロナ対策でおもてなし

### 【すみだの宿】～東武ホテルレバント東京～

住所：墨田区錦糸 1 - 2 - 2



東武ホテルレバント東京 外観

#### **【安心して利用できる、多くの新型コロナウイルス感染症対策】**

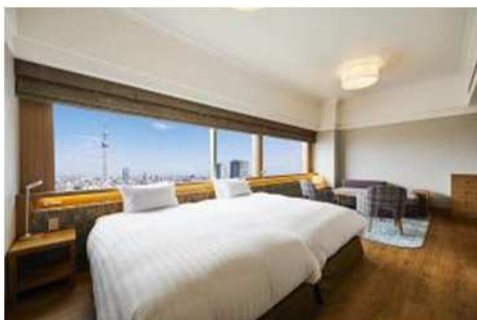
東武ホテルレバント東京では、安心してお客様を迎えるために様々な新型コロナウイルス感染症対策を行っています。

特に、客室の清掃と到着時の対策には力を入れています。

客室の清掃は、通常の約 1.5 倍もの時間をかけて行い、消毒を徹底していることがわかりました。

客室備品に関しては、紙媒体のご案内冊子を廃止して客室内のテレビのご案内を確認できるようにする、お客様の手の触れる機会の多いリモコンは消毒をしたうえで毎回新しいビニールカバーを付ける、コップを使い捨ての紙コップに変更するなど、多くの取組を行っていました。

到着したお客様には、サーモグラフィによる自動検温に加え、手指の消毒や健康チェックシートの記入をお願いし、体調不良がないか把握をしているそうです。



清掃・消毒が徹底された客室



サーモグラフィでの自動検温の様子

### 【コロナ禍でも、徹底した対策で披露宴の開催を実現】

東武ホテルレバント東京では、通常の約2倍の広さのお部屋で、最大10名座れる丸テーブルも5、6名の使用に変更し、間隔をとった上で披露宴を執り行っています。実際に、徹底した対策により7月・8月には100名程度の人数で披露宴を開催でき、参加者やスタッフの方々がとても感動されていたそうです。

コロナ禍で人が集まりにくい状況ですが、徹底した対策で準備し、予約を受け付けています。



披露宴会場は間隔をあけたレイアウトに



受付では手指消毒を行い、フェイスシールドを着用する

### 【併設のレストラン「ヴェルデュール」でも対策を徹底】

2階に併設しているレストラン「ヴェルデュール」では、今までのビュッフェスタイルを一新し、安心の新スタイルで営業しています。

ライブキッチンはそのままで、アクリルボードを設置したり、フェイスシールドを着用したりして、料理を提供しています。料理は小分けし、スタッフがお客様の希望に合わせて取り分ける方式に変更し、ビュッフェを楽しめるようになっています。

ご予約優先で、店内のテーブル配置にも気を付け、密を避けるよう心掛けているとのこと。席に余裕がある場合は当日のご利用も可能です。

また、テイクアウト商品も充実しているため、自宅や客室などでもレストランの味を楽しめます。



アクリルボード越しに料理を取り分ける様子



テイクアウト商品のチラシ

### 【東武ホテルレバント東京からのメッセージ】

テレワーク応援プランや会議プラン、ウエディングでのご利用など、宿泊だけでなく色々な使い方があるため、是非ご利用いただきたいです。

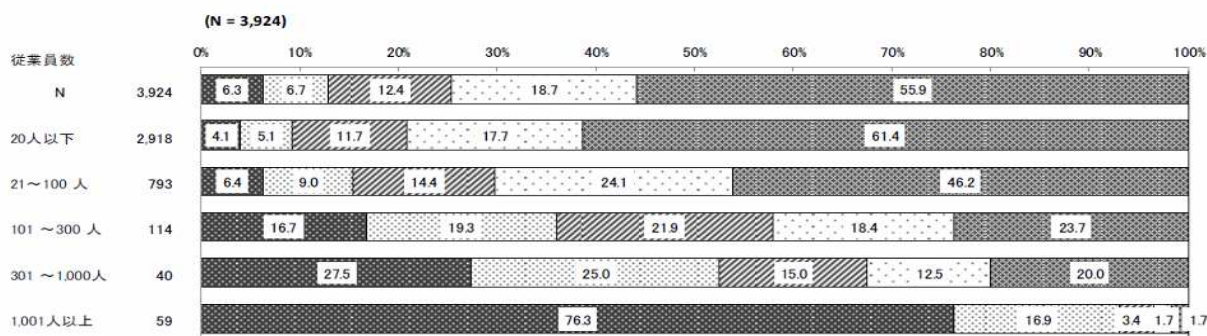
館内すべてにおいて万全な対策をとっているため、安心してご来館ください。

# すみだの産業を斬る

区内産業が置かれている現状の把握のためには、客観的な指標であるデータの収集・分析が極めて重要です。産業観光部全職員が、産業・観光に関するデータを“1人1データ”収集し、それぞれの視点からすみだの産業について分析したデータを紹介します。

## SDGsの認知度と取り組み状況について

都内企業におけるSDGsの認知度と、取組状況について(従業員数別)



- SDGsについて内容を把握しており、すでに事業活動として取組んでいる
- SDGsについて内容を把握しており、今後、事業活動として取組む予定がある
- ▨ SDGsについて内容を把握しているが、事業活動として取組む予定はない
- SDGsという言葉は知っているが、内容は知らない
- SDGsについて何も知らない(今回の調査ではじめて言葉を知った)

< 出典 東京都産業労働局 令和元年度政策調査 都内企業等におけるSDGsの認知度・実態等に関する調査 >

Society5.0、SDGsが叫ばれる時代において、新たなビジネスや産業を興していくことが世界的に重要となっています。そこで、都内企業におけるSDGsの認知度や実態に関するデータを分析しました。

SDGsの認知度は従業員規模の大きい企業ほど高く、事業活動として取り組んでいる割合も大きくなっていることがわかります。

すみだにある企業の約90%は従業員数が20名以下(平成28年経済センサス活動調査より)である一方で、近年、SDGsに取り組んでいる、または取り組みたいというお話を耳にすることが増えてきました。

SDGs目標を達成するための取り組み内容は様々ですが、SDGsの17番目のゴールに「パートナーシップで目標を達成しよう」とあるように、どのような取り組みであっても、企業同士や企業と行政間の連携が非常に重要です。

その点、人情にあふれる人々がはたらく下町であり、多岐にわたる業種の企業が集積しているすみだは、様々な取り組みが生まれる可能性に満ちているまちだといえます。

## すみサポ コラム ～健康経営とは～

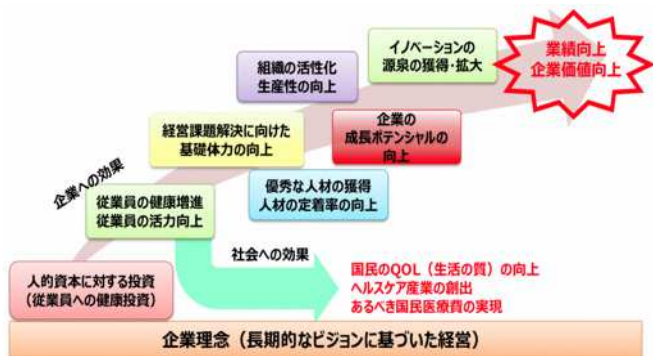
今回は、最近注目されている「健康経営」についてお話しをします。「健康経営」という言葉、聞いたことがあるでしょうか。健康経営は、企業の健康（「高い生産性を継続する職場」と「高い健康度を維持する従業員」）を維持するための一つの手法です。企業利益と従業員の健康が両立すれば、その企業は「人を大切にする企業」として、地域からも愛される存在となっていきます。

### 【健康経営とは】

健康経営とは、従業員の健康管理を「経営的な視点」で考え、「戦略的に実践する」ことです。従業員への健康増進や労働衛生への取り組みをコスト（支出）としてとらえるのではなく、経営的な投資として前向きにとらえる考え方です。東証一部上場企業では、健康経営の認知度が既に8割を超えており、健康維持増進のための組織を持つ企業も多くなっています。健康経営への取り組みを促進するため「健康経営優良法人」という認定制度があり、大規模法人部門では1,486法人、中小規模法人部門では4,816法人が認定を受けています。なお、東京都の中小規模法人部門の認定数は355法人です。（2020年4月1日現在）



### 【中小企業にとって、なぜ健康経営が重要か】



生産年齢人口の減少と人材不足  
従業員の高齢化  
活力ある職場の創出

今後、わが国は、少子高齢化により、人口減少が進みます。企業からみれば、採用した人材の定着が大きな経営課題となります。また、中小企業では、高齢の従業員が重要な仕事を担っているケースが少な

からず見受けられます。中小企業では、代え難い「人材」である従業員の健康への配慮は非常に重要です。健康経営を実践し、「従業員の健康を重視する企業である」という評価を受けることで、人材確保に対する競争力も増すことになります。

### 【まとめ】

健康経営に取り組むことで、企業イメージ、社員モチベーションの向上も期待できます。健康経営については、すみだビジネスサポートセンターにお気軽にご相談ください。

（出典：令和2年4月 経済産業省「健康経営の推進について」、東京商工会議所「健康経営アドバイザー研修資料」）

# 墨田区の業況

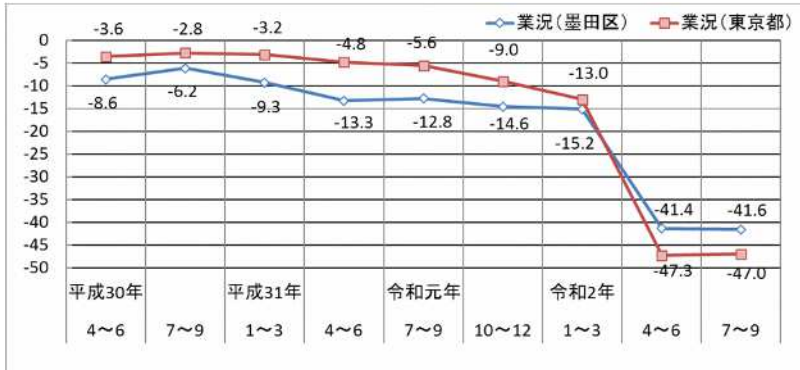
一般社団法人東京都信用金庫協会が区内企業を対象に行った調査資料をもとに、墨田区が編集しました。2020年4月～6月期の景気動向と2020年7月～9月期の予想をまとめています。

景気予報							
	好調 ←						
製造業	20以上	19～10	9～0	-1～-10	-11～-20	-21～-30	-31以下
卸売業	20以上	19～10	9～0	-1～-10	-11～-20	-21～-30	-31以下
小売業	10以上	9～0	-1～-10	-11～-20	-21～-30	-31～-40	-41以下
サービス業	15以上	14～5	4～-5	-6～-15	-16～-25	-26～-35	-36以下
建設業	20以上	19～10	9～0	-1～-10	-11～-20	-21～-30	-31以下
不動産業	10以上	9～0	-1～-10	-11～-20	-21～-30	-31～-40	-41以下

有効回答事業所数 合計 332 社（新型コロナウイルス感染拡大にともない、調査にご協力いただけない事業所が多数生じていることから、「調査対象事業所数」は把握不能となっています。）

【内訳】製造業：184社、卸売業：52社、小売業：51社、サービス業：19社、建設業：10社、不動産業：16社

## 製造業

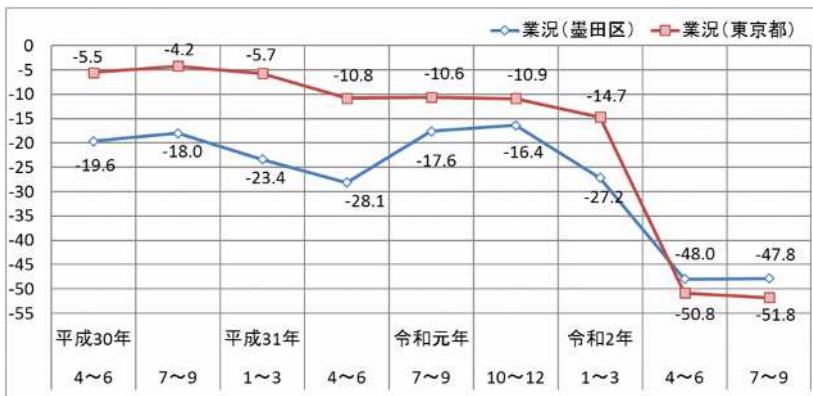


業況は26.2ポイント減の-41.4と急激に低迷している。

売上額は29.6ポイント減の-41.4、収益は24.2ポイント減の-39.9とともに大幅に減少幅が拡大した。

販売価格は7.3ポイント減の-16.1と下降傾向を強め、原材料価格は12.2ポイント減の-1.0と下降へ転じた。

## 卸売業

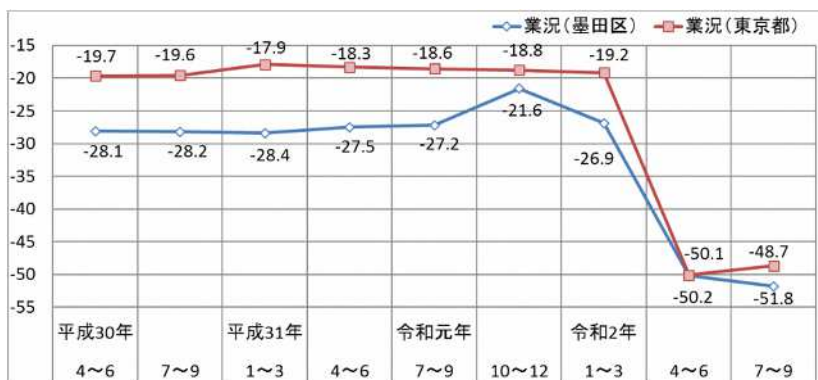


業況は20.8ポイント減の-48.0と急激に低迷している。

売上額は20.1ポイント減の-42.6と大幅に減少幅が拡大し、収益は9.5ポイント減の-37.8と減少幅が拡大した。

販売価格は9.5ポイント減の-5.6、仕入価格は17.4ポイント減の-2.6とともに下降に転じた。

## 小売業

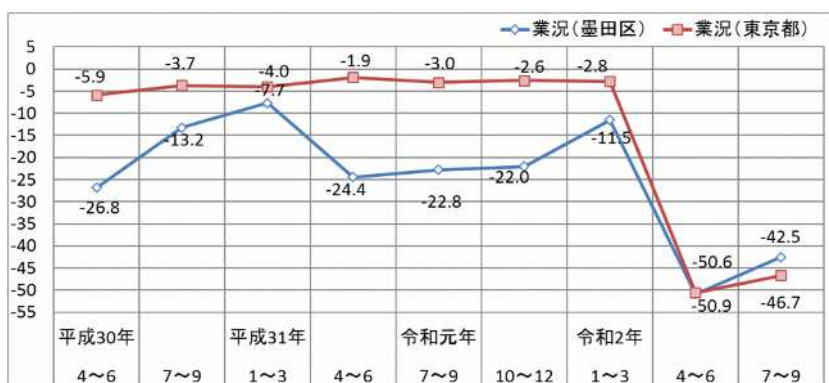


業況は 23.3 ポイント減の-50.2 と急激に低迷している。

売上額は 32.4 ポイント減の-49.2、収益は 29.8 ポイント減の-47.6 と大幅に減少幅が拡大した。

販売価格は 9.9 ポイント減の-11.9 と下降幅を拡大し、仕入価格は 8.8 ポイント減の-1.2 と下降に転じた。

## サービス業

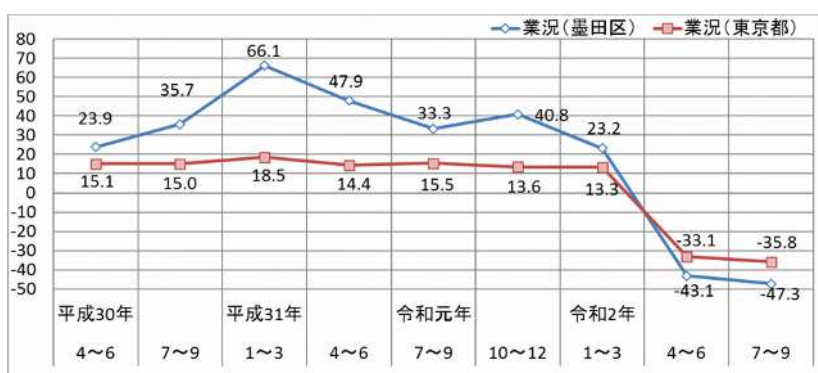


業況は 39.4 ポイント減の-50.9 と急激に低迷している。

売上額は 53.1 ポイント減の-50.2、収益は 41.7 ポイント減の-43.8 とともに大幅に減少幅が拡大した。

料金価格は 2.8 ポイント減の-2.8 と下降に転じ、材料価格は 1.3 ポイント減の 19.3 と上昇を若干弱めた。

## 建設業

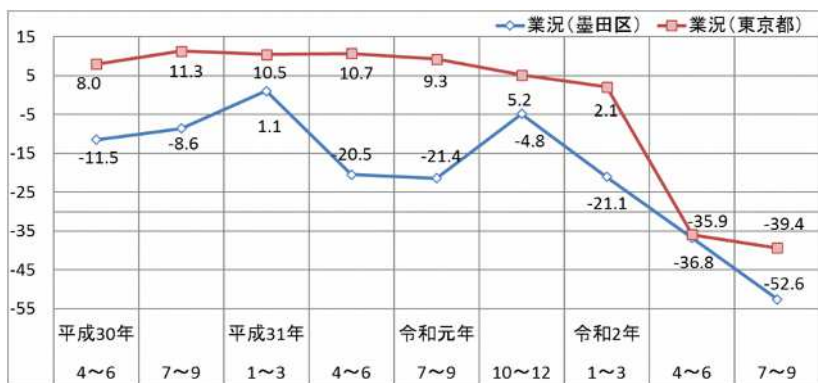


業況は 66.3 ポイント減の-43.1 と急激に低迷している。

売上額は 86.3 ポイント減の-74.9、収益は 90.4 ポイント減の-66.0 と減少に転じた。

請負価格は 47.7 ポイント減の-23.2、材料価格は 86.9 ポイント減の-9.7 と下降に転じた。

## 不動産業



業況は 15.7 ポイント減の-36.8 と急激に低迷している。

また、売上額は 23.2 ポイント減の-40.1、収益は 24.2 ポイント減の-41.0 と大幅に減少幅が拡大した。

販売価格は 23.3 ポイント減の-22.2、仕入価格は 18.5 ポイント減の-6.9 と下降に転じた。

## 墨田区「サブス区」プロジェクトがスタート！



墨田区では、スタートアップ企業等の集積を目的としたプロモーション業務「サブス区」プロジェクトを実施しています。

スタートアップ情報ウェブサイト「サブス区」では、「人とのつながり」や「人情」を求めるスタートアップに向け、区が提供する経営サポートサービスや、区内中小企業の連携の強さといったすみだの魅力を、「サブスクリプション」や「SNS」といった現代風の価値観にアップデートした表現により発信しています。

詳しくは、「サブス区」ウェブサイトをご覧ください。

「サブス区」ウェブサイトはこちら

